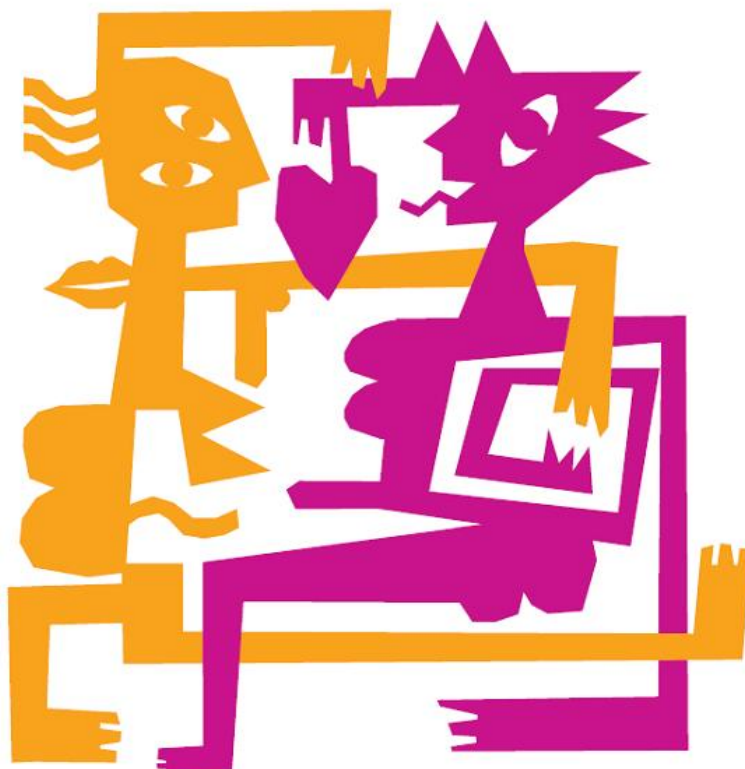


**programa De educación
afectivo-sexual
para la eso**



NI OGROS NI PRINCESAS

Informe de evaluación 2009-10

Autoría

Jose García Vázquez. *Área de Promoción de la Salud y Participación.*

Adelina Lena Ordoñez. *Instituto Asturiano de la Mujer.*

Aportaciones

Esther Arbesú Fernández. *Gerencia de Atención Primaria del Área II.*

Óscar Suárez Álvarez. *Gerencia de Atención Primaria del Área I.*

Mercedes García Ruíz. *Área de Promoción de la Salud y Participación.*

Agradecimientos

A las personas que han coordinado el programa en los 21 centros que han participado en *Ni ogros ni princesas* durante el curso 2009-10.

Al alumnado, profesorado y familias de esos centros, que se implicaron en el desarrollo del programa.

A las y los profesionales que han participado desde las siguientes entidades: Astursex, Fundación Mujeres, XEGA, Consejo de la Juventud del Principado de Asturias, Centros de Orientación Familiar, Gerencias de Atención Primaria y Centros del Profesorado y Recursos.

Oviedo, octubre de 2010

ÍNDICE

INTRODUCCIÓN	4
METODOLOGÍA	5
RESULTADOS	6
Proceso del programa	6
Opinión del alumnado	8
Opinión del profesorado.....	11
Opinión de las personas coordinadoras.....	13
Evolución del programa Ni ogros ni princesas	14
CONCLUSIONES	16
ANEXOS.....	18
Anexo 1. Centros que desarrollan el programa Ni ogros ni princesas	18
Anexo 2. Ficha de seguimiento	19
Anexo 3. Ficha de actividades externas	21
Anexo 4. Cuestionario para el alumnado	22
Anexo 5. Cuestionario para el profesorado	24

INTRODUCCIÓN

En el curso 2008-09, se puso en marcha en Asturias el programa para la educación afectivo-sexual en la ESO *Ni ogros ni princesas*, impulsado por las Consejerías de Educación y Salud, y el Instituto Asturiano de la Mujer. El objetivo de esta iniciativa es proporcionar a las y los adolescentes una formación afectivo-sexual basada en la salud y el placer, el fomento de la autoestima y autonomía, la igualdad de hombres y mujeres, el respeto a las diferentes orientaciones sexuales... Para ellos, se ofertan una serie de recursos humanos y materiales, y se proponen las siguientes acciones para desarrollar durante un curso escolar: información previa al alumnado, profesorado y familias sobre el programa; formación básica del profesorado; sesiones para el alumnado impartidas por el profesorado; talleres externos (específicos para cada nivel de la ESO); actividades con familias; y una actividad de refuerzo (ofertada desde las instituciones).

En su primer año de implantación, el programa se pilotó en 12 institutos y la evaluación realizada puso de manifiesto que era una herramienta útil y novedosa para incorporar la educación afectivo-sexual. El proceso propuesto y el alto nivel de motivación de las personas coordinadoras del programa en los centros fueron claves para lograr una alta satisfacción, participación y utilidad percibida por alumnado y profesorado. Se evidenció, no obstante, la necesidad de mejorar la implicación del profesorado y de las familias, así como la transmisión de la información al profesorado (especialmente sobre los talleres externos) y la participación del alumnado en la actividad de refuerzo. También se recogieron las propuestas de las y los jóvenes, referidas al cambio de algunas actividades por otras más “divertidas” y a nuevos materiales.

En el curso 2009-10, se introdujeron una serie de novedades en el programa: la formación del profesorado se amplió con los contenidos propuestos y se completó con una formación específica para las personas coordinadoras; se elaboró y repartió un folleto del programa dirigido a la comunidad educativa; se diseñaron fichas informativas para el profesorado sobre los talleres externos; se modificaron actividades para el alumnado en la guía didáctica del programa, que se reeditó; se utilizaron materiales nuevos para la sesión sobre métodos anticonceptivos; se elaboraron boletines informativos para las familias por nivel de la ESO; y se puso en marcha un grupo para la elaboración de material audiovisual (en fase de elaboración).

Con estos cambios, se puso en marcha *Ni ogros ni princesas* en el curso 2009-10. Se ofertó el programa a los 12 centros que habían participado en el curso anterior (todos optaron por continuar) y se incorporaron nuevos centros que lo solicitaron en la convocatoria anual de subvención a proyectos de Educación y Promoción de la Salud. En total, el programa llegó a 21 centros. Este informe recoge la evaluación de proceso de implantación del programa en estos centros durante el curso 2009-10.

METODOLOGÍA

En esta evaluación participaron 21 institutos de educación secundaria (anexo 1) seleccionados para desarrollar el programa por su experiencia previa en educación afectivo-sexual y por cumplir los requisitos para participar. Se combinó un enfoque cuantitativo y cualitativo para valorar la factibilidad del programa, en cuanto a la ejecución de las actividades y la participación en las mismas, así como para conocer la satisfacción, utilidad percibida y propuesta de mejoras del alumnado y profesorado que participaron en este proyecto.

De este modo, se obtuvieron datos sobre:

1. **Proceso del programa:** Se recogió información sobre las actividades desarrolladas por los centros y la participación en las mismas. Para ello, se utilizó una ficha de seguimiento (anexo 2), que cumplimentó la persona coordinadora del programa en el centro. Esta ficha se recogió en los 21 centros que participaron.
2. **Opinión del alumnado** sobre las actividades, la valoración y utilidad percibida de las mismas, su satisfacción y propuestas de mejora: Se pasó un cuestionario autoadministrado a una muestra representativa del alumnado para cada nivel de la ESO. El muestreo fue aleatorio, seleccionando una o dos aulas en cada centro, en función del número total de alumnado de ese nivel y pasando la encuesta a todo el alumnado presente en las aulas seleccionadas. Asimismo, señalar que en **1º, 3º y 4º ESO**, el alumnado se seleccionó de los **nueve centros** que se incorporaron durante este curso al programa; en **2º ESO**, la muestra se tomó de los **12 centros** que ya comenzaron el curso anterior. Se realizó de esta manera, porque el alumnado de 2º ESO de los 12 centros es el que va a participar en el estudio de impacto del programa (ya cumplimentó un cuestionario de conocimientos, actitudes y conductas cuando estaba en 1º, que repetirá en 4º ESO) y se quiere seguir su proceso durante los cuatro cursos de la ESO.
3. **Opinión del profesorado** sobre las actividades, utilidad percibida, satisfacción y propuestas de mejora: Se pasó un cuestionario autoadministrado al **100%** de las y los docentes implicados en los **nueve centros** que comenzaron en el programa en este curso.
4. **Opinión de las personas coordinadoras:** En la ficha de seguimiento, se introdujeron también las siguientes cuestiones: logros y dificultades de la implantación del programa durante el curso 2009-10, y propuestas de mejora para el curso siguiente.

Los datos recogidos se analizaron obteniendo porcentajes del número de centros que participó y del alumnado y profesorado que respondió al cuestionario. Estos datos se desglosaron por sexo y por nivel de la ESO.

RESULTADOS

Proceso del programa

El programa contemplaba una serie de acciones secuenciadas en el tiempo, a lo largo de todo el curso escolar. A continuación, se detallan los resultados de estas acciones en los **21 centros** destinatarios de las mismas:

1. Información previa y sensibilización

Se informó al alumnado en los **21 centros**, fundamentalmente a través de las tutorías y del tablón de anuncios del aula. La comunicación al profesorado se hizo en **18 centros**, a través de una carta informativa, Jefatura de Estudios o Departamentos. A las familias, se les envió una carta en **18 centros**. En **19 centros** se colocó el cartel y se repartieron folletos del programa.

2. Formación del profesorado

Como ya se comentó anteriormente, en este curso, se llevó a cabo una nueva actividad formativa, dirigida a las personas coordinadoras, de una duración de 15 horas. Participaron **16** coordinadores/as (de 21).

Asimismo, la formación del profesorado se modificó, ampliando los contenidos y las horas. Se realizaron 6 ediciones de un curso de 9 horas de duración, en las que participaron profesorado de **13 centros**. En total, este curso, se formaron **59 docentes** (13 hombres y 46 mujeres) implicados en el programa; esta formación llegó además a otros 87 docentes de centros que no estaban en el programa.

3. Sesiones con el alumnado

Un total de **254 docentes** (72% mujeres) de los 21 centros se implicó en el programa e impartió sesiones de *Ni ogros ni princesas*. La participación del alumnado fue la siguiente:

	Nº total alumnado en los 21 centros	Realizaron sesiones con profesorado
1º ESO	1279	1222 (96%)
2º ESO	1191	1108 (93%)
3º ESO	1156	937 (81%)
4º ESO	1163	923 (79%)
TOTAL	4789	4190 (88%)

El número medio de sesiones impartido en cada nivel de la ESO fue de 5,5 (las sesiones tienen una duración aproximada de 50 minutos).

4. Talleres externos

Los talleres externos, una actividad voluntaria que se podía solicitar o no, se realizaron en la mayoría de los centros. El esquema de esta acción era el siguiente: reunión previa informativa de las y los monitores externos con el profesorado, taller en el aula y reunión posterior de evaluación con el profesorado. Durante el desarrollo del taller, se solicitaba la presencia del profesorado en el aula como observador. En la siguiente tabla, se recoge el número de centros que realizó estas actividades (entre paréntesis el porcentaje respecto al total de los 21 centros).

Nivel de la ESO	Reunión previa	Taller alumnado	Profesorado en el aula	Reunión evaluación
1º- Cambios en la adolescencia	16	16 (76%)	16	16
2º- Ligue	17	19 (91%)	17	17
3º-Orientación sexual	13	19 (91%)	18	1
3º-Sesión anticoncepción	--	14 (67%)	--	--
4º- Educación sexual con arte	11	17 (86%)	15	16

En las reuniones previas, participaron 225 docentes (58 hombres y 167 mujeres) y en las de evaluación, 133 (28 hombres y 105 mujeres).

Un total de 739 estudiantes recibió el taller de 1º ESO, 720 en 2º ESO y 818 en 3º ESO, sin diferencias por sexo; la sesión de anticoncepción (también en 3º) llegó a 717 alumnos y alumnas.

En 4º ESO, el taller de *Educación sexual con arte* se ofertó en dos modalidades, para favorecer la participación de los centros. Por un lado, con metodología entre iguales, formando a un chico y a una chica por aula que posteriormente impartían un taller de cuatro sesiones con sus compañeros y compañeras en el aula con ayuda del profesorado tutor: se realizó en nueve centros y se formaron a 63 líderes (33 chicos y 30 chicas). Por otro lado, en otros ocho centros se impartieron los mismos contenidos por un monitor o monitora directamente con el alumnado en un taller de dos horas: se llegó a 83 chicos y 87 chicas.

5. Trabajo con familias

El boletín para las familias se envió en **14 centros** y la sesión para familias se realizó en **16**. En estas sesiones, participaron 228 personas (57 hombres y 171 mujeres).

6. Actividad de refuerzo

Se propuso un concurso artístico sobre educación afectivo sexual en el último trimestre del curso escolar. **Nueve centros** difundieron la actividad y participó alumnado de **seis centros** (11 chicos y 35 chicas). Se incluyen los dos trabajos premiados en el anexo 6.

Opinión del alumnado

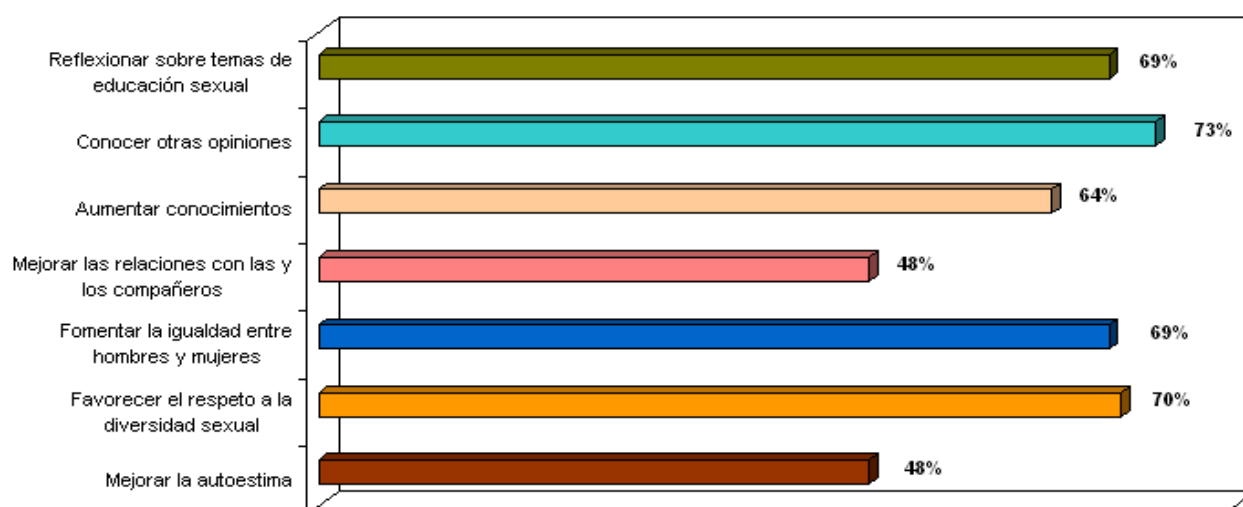
El cuestionario se pasó a una muestra del alumnado de 1º, 3º y 4º ESO de los nueve centros incorporados este curso; en 2º ESO, la muestra se tomó de los 12 centros que ya habían participado el año anterior. La tasa de respuesta fue del 78%. Los datos del alumnado que respondió, en relación al sexo y edad, fueron:

Curso	Chicos		Chicas		Total	Edad media
	n	%	n	%	n	
1º ESO	53	47,7	58	52,3	111	12,8
2º ESO	123	51,9	114	48,1	237	13,7
3º ESO	54	46,2	63	53,8	117	14,9
4º ESO	63	48,1	68	51,9	131	15,9
	293	49,2	303	50,8	596	

Los principales resultados fueron:

- *Información previa:* El **84%** del alumnado respondió que recibió información previa sobre el programa al inicio del curso y de éstos el **71%** valoró esa información como suficiente. El **60%** conocía el cartel del programa y de éstos, el **56%** afirmó que el cartel le gustaba bastante/mucho. No se apreciaron diferencias relevantes entre chicos y chicas ni tampoco por nivel de la ESO.

- *Sesiones con el profesorado:* Al **67%** del alumnado le gustaron bastante/mucho las sesiones con el profesorado y el **46%** afirmó que participó bastante/mucho opinando, debatiendo.... Respecto a la utilidad de las sesiones (bastante/mucho), el alumnado opinó:



En el análisis por sexo, hubo diferencias en la satisfacción con las sesiones: gustaron más a las chicas (74% respondieron bastante/mucho vs. 60% de los chicos). Y en relación a la utilidad, la valoración de las chicas es siempre mejor, aunque estas diferencias sólo fueron relevantes en conocer otras opiniones (81% vs. 66% chicos) y aumentar los conocimientos (71% vs. 57%).

Por nivel de la ESO, el nivel de satisfacción más alto con las sesiones fue en 1º ESO (83% le gustaron bastante/mucho) y el más bajo en 2º (56,1%). Sobre la utilidad de estas sesiones, el alumnado de 1º ESO fue el que mejor valoró (muy/bastante útil), pero sólo hubo diferencias importantes en el aumento de los conocimientos (81% en 1º vs. 51% en 2º ESO), la mejora de relaciones (69% en 1º vs. 32% en 4º ESO), el respeto a la diversidad sexual (81% en 1º vs. 59% en 2º ESO) y la mejora de la autoestima (67% en 1º vs. 38% en 4º ESO).

▪ *Talleres externos:* En 1º ESO, se impartía un taller sobre cambios en la adolescencia (2 horas); en 2º, de ligue (2 horas); en 3º, un taller sobre orientación sexual (2 horas) y una sesión de anticoncepción (1 hora); y en 4º, el taller *Educación sexual con arte*. Este último se ofertó en dos modalidades: con metodología entre iguales ó impartido directamente al alumnado por monitores/as externos (en la tabla, se recoge la valoración global y desglosada por modalidad).

	<i>Chicos</i>	<i>Chicas</i>	<i>Total</i>
<i>Alumnado (%) que responde que le gustó el taller bastante/mucho</i>			
1º ESO- Adolescencia	89	82	85
2º ESO- Ligue	61	67	64
3º ESO- Orientación sexual	58	82	72
3º ESO- Sesión anticoncepción	73	86	81
4º ESO- Ed. Sexual con arte	53	73	65
▪ Entre iguales	37	80	64
▪ Monitores/as del CMPA	65	64	65
<i>Alumnado (%) que afirma que ha participado bastante/mucho en el taller</i>			
1º ESO- Adolescencia	57	61	58
2º ESO- Ligue	43	51	47
3º ESO- Orientación sexual	24	51	40
3º ESO- Sesión anticoncepción		No se valoró	
4º ESO- Ed. Sexual con arte	42	41	41
▪ Entre iguales	32	55	44
▪ Monitores/as del CMPA	50	33	40
<i>Alumnado (%) que considera bastante/muy útil la información recibida</i>			
1º ESO- Adolescencia	81	92	87
2º ESO- Ligue	57	61	59
3º ESO- Orientación sexual	66	82	75
3º ESO- Sesión anticoncepción	83	95	90
4º ESO- Ed. Sexual con arte	58	68	64
▪ Entre iguales	48	70	59
▪ Monitores/as del CMPA	65	67	66

▪ *Continuidad:* El **68%** del alumnado respondió que **SÍ** quiere seguir trabajando el próximo curso temas de educación afectivo-sexual, frente a un 13% que responde que **NO** y un 19% que contesta **NO SÉ**. Hubo diferencias por nivel de ESO, que varió entre el 81% del alumnado de 3º que demanda más formación y el 57% de 4º.

Respecto a esta continuidad, el **28%** del alumnado señaló que le gustaría seguir trabajando con el **profesorado en asignaturas**, el **34% en tutorías** y el **46% con monitores externos**. Asimismo, el **25% del alumnado** de 3º y 4º ESO (niveles en los que se incorporó esta opción), apuntó el **trabajo entre iguales**. (Esta pregunta era de opción múltiple, por lo que el alumnado podía optar por más de una forma de trabajo).

Por último, el **17%** del alumnado hizo propuestas de mejora (pregunta abierta). Las respuestas más frecuentes fueron: más horas de formación, actividades más entretenidas (por ejemplo, tareas en grupo, películas, juegos...), profundizar en diferentes temas (emociones, relaciones sexuales,...) y reparto de preservativos.

Opinión del profesorado

Se recogió la información del profesorado, a través de un cuestionario autoadministrado, que se pasó al 100% del profesorado que participaba en el programa en los nueve centros que se incorporaron en el curso 2009-10. La muestra final quedó compuesta por 40 mujeres y 22 hombres, con una **tasa de respuesta del 81%**. La edad media fue de 44 años.

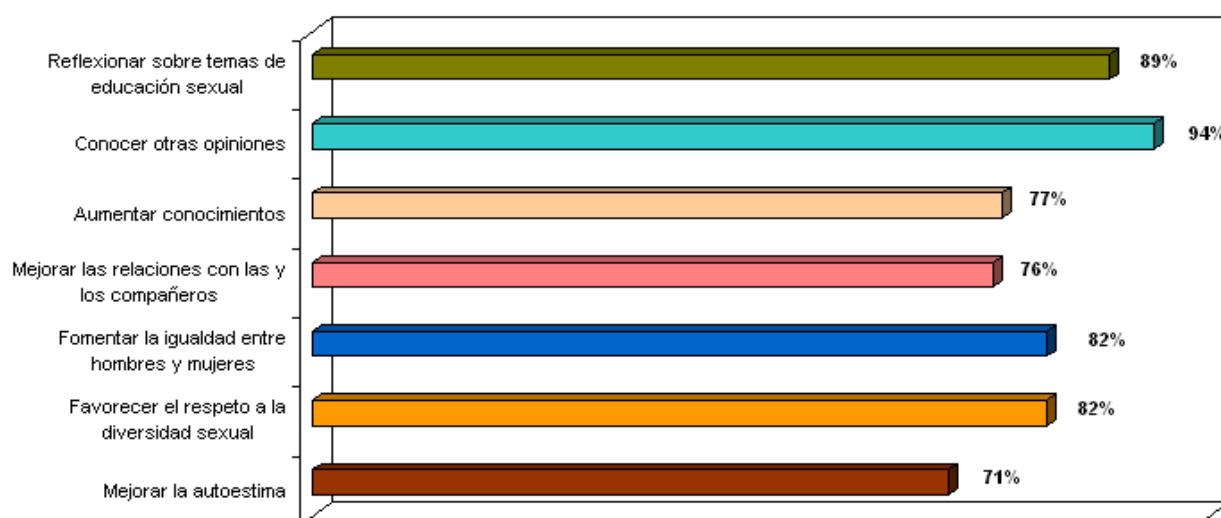
Los principales resultados fueron:

- *Información previa:* El **95%** del profesorado recibió información previa sobre el programa y de éstos, el **95%** valoró esta información como suficiente. En relación al cartel del programa, el **63%** lo conocía y al **95%** de éstos les gustó bastante/mucho, sin diferencias por sexo.

- *Formación básica:* El **34%** del profesorado nuevo realizó la formación básica (de 9 horas), impartida desde los Centros de Profesorado y Recursos y de éstos, el **95%** la consideró bastante/muy útil, sin diferencias entre hombres y mujeres.

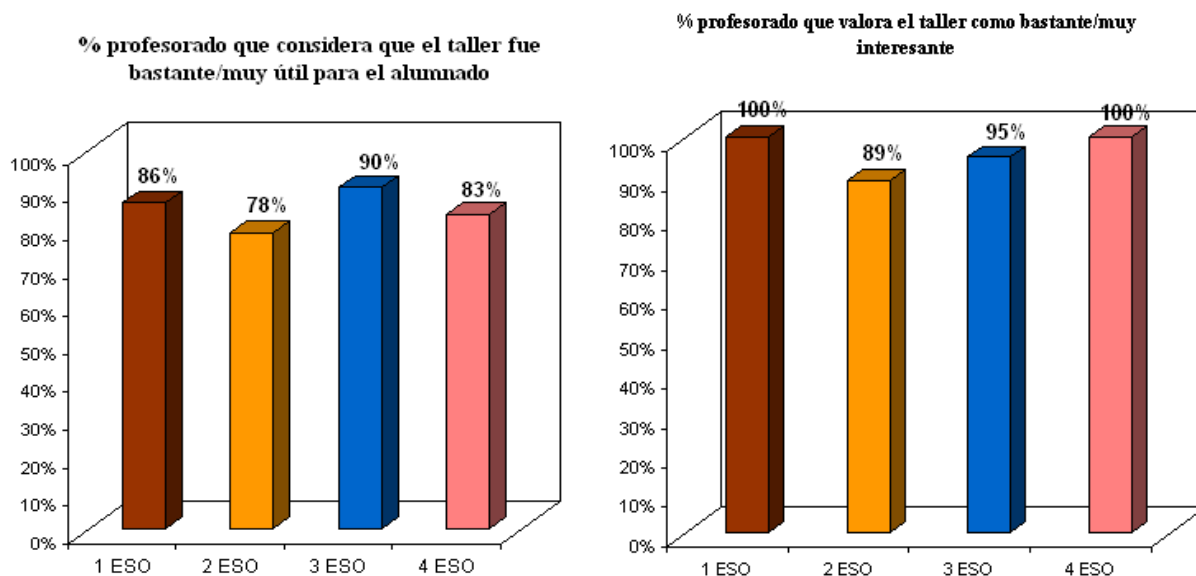
- *Sesiones:* El **100%** del profesorado encuestado realizó sesiones del programa con el alumnado y el **89%** se sintió bastante/muy seguro durante las mismas. Asimismo, el **82%** del profesorado consideró que el alumnado participó bastante mucho en estas sesiones. No hubo diferencias por sexo.

La utilidad de estas sesiones para el alumnado (bastante/mucho), según opinión del profesorado, fue la siguiente:



- *Talleres externos*: El 90% del profesorado estuvo presente en el aula mientras se impartían, con diferencias por sexo (79% de los hombres y 96% de las mujeres) y por nivel de la ESO: 100% en 1º y 2º ESO, 90% en 3º y 67% en 4º.

La valoración del taller por nivel de la ESO fue la siguiente:



En general, la valoración entre hombres y mujeres fue similar.

- *Guía didáctica “Ni ogros ni princesas”*: El **95%** valoró que la guía utilizada en el programa era bastante/muy útil para impartir las sesiones.

- *Satisfacción*: El porcentaje de satisfacción del profesorado (bastante/muy satisfecho) con su participación en el programa fue del **84%**. Paralelamente, el **86%** recomendaría la experiencia a otros compañeros y compañeras, sin diferencias por sexo.

- *Continuidad*: El **69%** del profesorado señaló que SÍ va a continuar trabajando estos temas el curso que viene, el 5% respondió que NO y el 26% NO SÉ. No hubo diferencias por sexo.

Opinión de las personas coordinadoras

Se recogió la opinión de las personas coordinadoras a través de la ficha de seguimiento del programa en cada centro, con una serie de cuestiones abiertas. La tasa de respuesta fue del 91%. La información recogida fue:

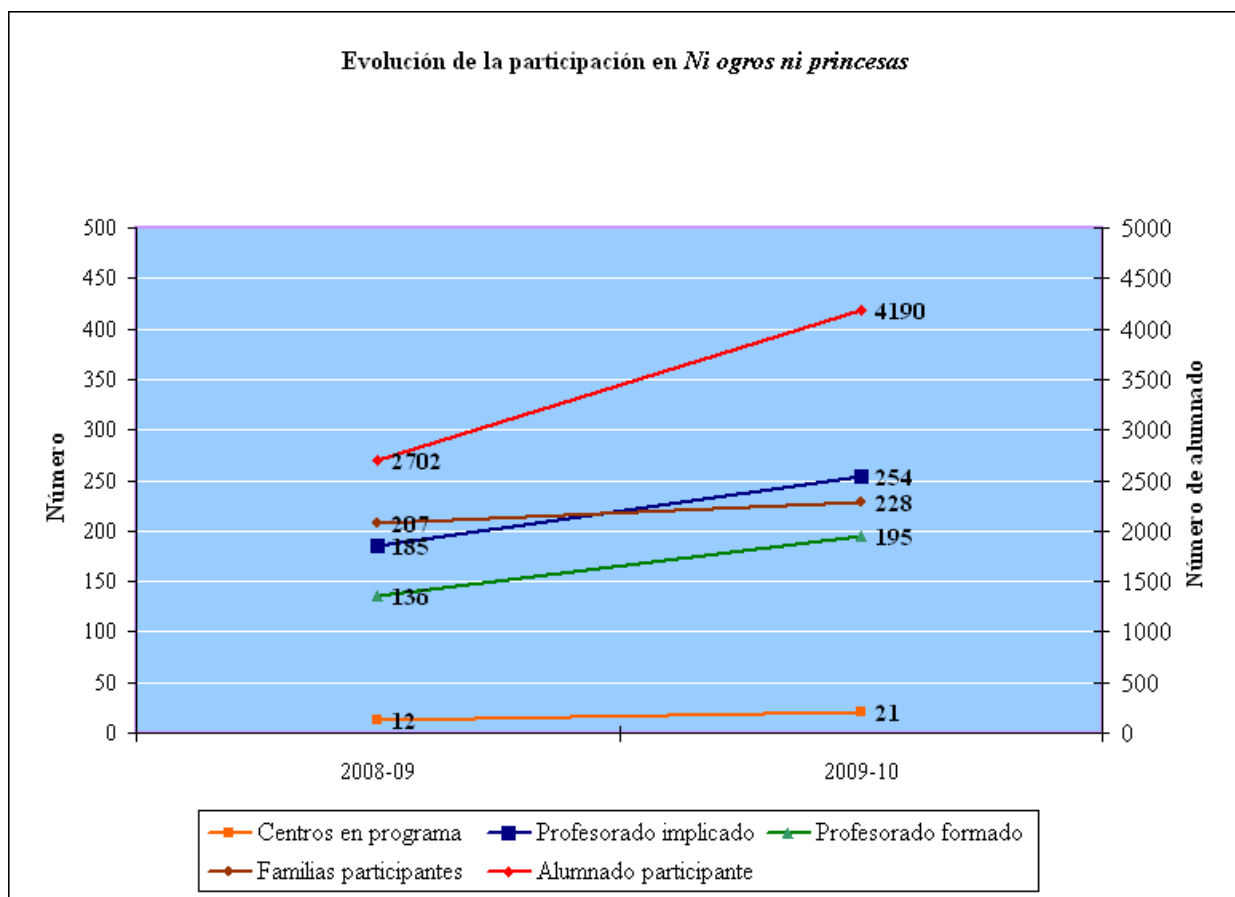
- *Logros:* Se valora la implicación del alumnado y del profesorado participante, apuntando cambios tanto en las y los jóvenes como en las y los docentes. Se apunta, en el alumnado, el desarrollo de espíritu crítico, la reflexión y la profundización en conocimientos, lo que repercute en la autoestima y en la convivencia en los centros. En el caso del profesorado, se señala la normalización del tema, con una implantación más llevadera y mayor concienciación sobre la necesidad de educar en estos temas. Otros logros son la continuidad y consolidación del programa, y la introducción del programa en los diferentes contenidos curriculares y en la Programación General Anual.

- *Dificultades:* Se priorizan la necesidad de una mayor implicación del profesorado y la escasa participación familiar. En relación al profesorado, se identifica la falta de formación y la itinerancia, con cambios todos los años. Asimismo, también se plantea, en ocasiones, la saturación de los horarios y la falta de tiempo para introducirlo en tutorías o en las áreas.

- *Propuestas de mejora:* Las principales propuestas fueron incorporar el programa en el Plan de Acción Tutorial; contemplar la liberación horaria para las personas coordinadoras; facilitar la formación del profesorado o que ésta sea en el propio centro educativo; enfocar de forma alternativa la participación de las familias con algún material impreso o audiovisual para las que no acudan a las sesiones; y modificar la actividad de refuerzo por otra que suponga menos esfuerzo ya que en el último trimestre el alumnado está muy cansado.

Evolución del programa *Ni ogros ni princesas*

Tras dos años de implantación, se muestra en el siguiente gráfico y tablas, la evolución del programa en cuanto a participación y valoración del profesorado y alumnado.



Opinión del profesorado (%)	2008-09	2009-10
% profesorado satisfecho con su participación en el programa	79%	84%
% bastante/muy seguro durante las sesiones	93%	89%
% que recibió formación básica	74%	34%
% que considera la guía bastante/muy útil	90%	95%
% presente en los talleres externos	70%	90%
% que recomendaría la experiencia a otro profesorado	76%	86%
% que desea continuar el curso siguiente	64%	69%

Opinión del alumnado (%)	2008-09	2009-10
% satisfecho con las sesiones del profesorado	65%	67%
% que considera bastante/muy útiles las sesiones del profesorado para:		
▪ Aumentar conocimientos	56%	64%
▪ Mejorar relaciones con compañeros/as	46%	48%
▪ Fomentar la igualdad de mujeres y hombres	68%	69%
▪ Favorecer el respeto a la diversidad sexual	66%	70%
▪ Mejorar la autoestima	49%	49%
% que considera bastante/muy útil la información de los talleres:		
▪ 1º ESO: Cambios en la adolescencia	79%	87%
▪ 2º ESO: Ligue	55%	59%
▪ 3º ESO: Orientación sexual	56%	75%
▪ 3º ESO: Anticoncepción	90%	90%
▪ 4º ESO: Educación sexual con arte	53%	64%
% que desea continuar el curso siguiente	69%	68%

CONCLUSIONES

El programa *Ni ogros ni princesas* se consolida, en este segundo año de implantación, como una herramienta útil y novedosa para incorporar la educación afectivo-sexual en el centro educativo. La aceptabilidad y la utilidad percibida en el medio escolar, tanto por parte del profesorado como del alumnado, son altas y se mantienen en consonancia con los resultados obtenidos el curso pasado.

En este sentido, tal y como ya se comentó en la evaluación anterior, es fundamental la labor desarrollada por cada persona coordinadora, para llevar adelante el proceso del programa, implicar al profesorado, organizar actividades... Es, sin duda, uno de los puntos fuertes de esta iniciativa, ya que el nivel de implicación y motivación de las personas coordinadoras con este programa es muy alto.

El proceso del programa funcionó y las acciones propuestas fueron desarrolladas mayoritariamente por los centros, tanto por lo que ya se habían incorporado el curso anterior como por los centros nuevos. Se mantiene, no obstante, en relación a la sesiones del profesorado con el alumnado una disminución de la participación a mayor nivel de la ESO (pasa del 96% del alumnado de 1º al 79% de 4º ESO). Estos datos mejoran respecto al curso pasado y probablemente tengan que ver con el mayor volumen de actividades en los niveles más altos.

A destacar, como uno de los logros, que la satisfacción respecto al programa mejoró tanto en alumnado como en profesorado, así como la utilidad percibida, tanto de las sesiones impartidas por las y los docentes, como la de los talleres externos.

Únicamente, la formación del profesorado sufre un retroceso, con un porcentaje de docentes que se formó (34%) inferior al curso pasado (74%). Esto tiene que ver con los cambios en la formación, que se amplió (pasó de 3 a 9 horas) y se realizó en los Centros de Profesorado y Recursos (en lugar de en el propio centro educativo). Estas novedades no favorecen la participación del profesorado, al exigirle más horas y el desplazamiento desde su centro hasta el CPR, pero la hacen sostenible ante el crecimiento del número de centros en el programa. En cualquier caso, es un dato a tener en cuenta, para tratar de mejorarlo en el futuro.

Algunas de las carencias detectadas en la evaluación anterior todavía se mantienen, principalmente las referidas a la actividad de refuerzo y a la implicación de las familias.

Sobre la actividad de refuerzo, un concurso entre el alumnado, éste se adelantó en el tiempo para que profesorado y alumnado dispusiesen del último trimestre del curso para esta acción (el curso pasado, se realizó en el último mes). Sin embargo, la escasa participación registrada también este año pone de manifiesto que la actividad propuesta no es la idónea, al menos durante la última parte del curso, periodo en que los esfuerzos se centran en completar el currículo y en la evaluación escolar.

Respecto a las familias, la asistencia a las sesiones sigue siendo baja, aunque este año se trató de llegar a más familias mediante el envío de boletines por nivel de la ESO (este envío se realizó en 14 centros). El alcance de esta acción, sin embargo, es difícil de evaluar, por lo que será importante completarla en el futuro con otras actividades que aseguren que las familias reciben información/formación. En esta línea, se plantea la elaboración de un material audiovisual para trabajar con madres y padres, y la colaboración de otros recursos comunitarios en la educación afectivo-sexual de las familias, como por ejemplo, el personal de Enfermería. Este personal ya colabora en algunas áreas sanitarias, en las que no hay Centros de Orientación Familiar, en la sesión sobre anticoncepción de 3º ESO y también se demanda formación específica para abordar este tema de forma homogénea.

A pesar de estas dificultades, y a falta de conocer el impacto del programa en los conocimientos, actitudes y conductas del alumnado (evaluación que se realizará próximamente), este programa continúa siendo valorado positivamente por alumnado y profesorado, y ha puesto en marcha un proceso innovador y válido para incorporar la educación afectivo-sexual en los centros educativos. Su continuidad en el tiempo se justifica, así como la necesidad de seguir con su extensión a otros centros educativos. Para ello, así como para garantizar la sostenibilidad del programa en los centros que ya lo llevan a cabo, es importante que las instituciones tengan en cuenta las necesidades planteadas desde los centros y que tienen que ver, fundamentalmente, con el reconocimiento horario para la educación afectivo-sexual. Esta demanda cuenta además, en la actualidad, con un claro apoyo legislativo, ya que la Ley Orgánica 2/2010, *de salud sexual y reproductiva y de la interrupción voluntaria del embarazo*, que entró en vigor en julio de 2010, establece que “los poderes públicos en el desarrollo de sus políticas sanitarias, educativas y sociales garantizarán la información y la educación afectivo sexual y reproductiva en los contenidos formales del sistema educativo”. En este sentido, con el apoyo de las instituciones, el programa *Ni ogros ni princesas* puede ser un instrumento, al igual que otros programas e iniciativas, para alcanzar este objetivo.

ANEXOS

Anexo 1. Centros que desarrollan el programa *Ni ogros ni princesas*

Centros que participan desde el curso 2008-09

1. IES Elisa y Luis Villamil (Vegadeo)
2. IES Carmen y Severo Ochoa (Luarca)
3. CPEB José María Suárez (Cerrado)
4. IES Concejo de Tineo (Tineo)
5. IES Cristo del Socorro (Luanco)
6. IES Arzobispo Valdés Salas (Salas)
7. IES Leopoldo Alas Clarín (Oviedo)
8. IES Padre Feijoo (Gijón)
9. IES Emilio Alarcos (Gijón)
10. IES Rey Pelayo (Cangas de Onís)
11. IES Llanes (Llanes)
12. IES Sotrondio (Sotrondio)

Centros se incorporaron en el curso 2009-10

13. IES Valle de Turón (Turón)
14. IES César Rodríguez (Grado)
15. IES Cuenca del Nalón (La Felguera)
16. IES Isla de Deva (Piedras Blancas)
17. IES Jerónimo González (Langreo)
18. CPEB Pola de Allande
19. CPEB Aurelio Menéndez (Ibias)
20. IES Valle de Aller (Aller)
21. IES Galileo Galilei (Navia)

Anexo 2. Ficha de seguimiento

NI OGROS NI PRINCESAS

Ficha de seguimiento

(a rellenar por la persona coordinadora del programa en el centro)

Con esta ficha se pretende evaluar el proceso seguido por cada centro. La información que se recoge es muy importante para poder mejorar el programa. Se plantea como un diario que la persona coordinadora completa a lo largo del curso según se realizan las diferentes actividades. Se puede completar esta ficha con otros documentos: memorias, fotografías, materiales elaborados...

Nota: Esta ficha es un formulario de Word. Para marcar , sólo hace falta pinchar con el ratón sobre el correspondiente. Para escribir texto o números, sólo hay que colocar el cursor en la casilla correspondiente y comenzar a escribir.

ACCIONES DEL PROGRAMA

1. Información y sensibilización	SÍ*	Fecha**	Observaciones
Colocación cartel de sensibilización	<input type="checkbox"/>		
Envío de cartas a profesorado	<input type="checkbox"/>		
Reparto del folleto del programa	<input type="checkbox"/>		
Gestión del envío de cartas a familias	<input type="checkbox"/>		
Comunicación al alumnado	<input type="checkbox"/>		

* Marcar , SÍ la actividad se ha realizado. **Indicar fecha en que se concluyó la actividad.

2. Formación del profesorado	SÍ	Fecha	Observaciones
Curso/seminario del CPR	<input type="checkbox"/>		Nº de hombres que participaron: Nº de mujeres que participaron: Valoración: Otras observaciones:
Entrega de una guía a cada profesor/a	<input type="checkbox"/>		

3. Sesiones con el alumnado

PROFESORADO QUE HA IMPARTIDO SESIONES	Nº hombres		Nº mujeres	

	CENTRO EDUCATIVO			PROGRAMA			SESIONES
	Nº grupos	Total alumnado		Nº grupos	Total alumnado		Nº medio de sesiones realizadas
		Chicos	Chicas		Chicos	Chicas	
1º ESO							
2º ESO							
3º ESO							
4º ESO							

4. Talleres con el alumnado

Marcar con lo que corresponda. Dejar en blanco si el taller no se ha realizado en el centro.

	Reunión previa	Taller en aula	Reunión evaluación	Profesorado en aula	Observaciones/ Valoración:
1º ESO: Cambios	<input type="checkbox"/>	<input type="checkbox"/>	<input type="checkbox"/>	<input type="checkbox"/>	
2º ESO: Ligue	<input type="checkbox"/>	<input type="checkbox"/>	<input type="checkbox"/>	<input type="checkbox"/>	
3º ESO: Orientación	<input type="checkbox"/>	<input type="checkbox"/>	<input type="checkbox"/>	<input type="checkbox"/>	
3º ESO: Anticoncepción	<input type="checkbox"/> Sesión sobre anticonceptivos e ITS				
4º ESO: Iguales	<input type="checkbox"/>	<input type="checkbox"/>	<input type="checkbox"/>	<input type="checkbox"/>	

5. Actividad de refuerzo	SÍ	Fecha	Observaciones
Difusión de una actividad de refuerzo	<input type="checkbox"/>		Descripción actividad de refuerzo:
Realización de actividad de refuerzo	<input type="checkbox"/>		Nº participantes en la actividad: Otras observaciones:

6. Actividades con familias	SÍ	Fecha	Observaciones
Envío de boletín a familias	<input type="checkbox"/>		
Organización de sesión para familias	<input type="checkbox"/>		Nº participantes hombres: Nº participantes mujeres: Valoración: Otras observaciones:

VALORACIÓN FINAL
Principales logros del programa durante este curso escolar
Principales dificultades
Propuestas de mejora

DATOS DE IDENTIFICACIÓN	
Centro educativo	<input type="text"/>
Nombre y apellidos de la persona que completa esta ficha	<input type="text"/>

Anexo 3. Ficha de actividades externas

NI OGROS NI PRINCESAS

Ficha de actividades externas

Esta ficha pretende recoger información sobre la colaboración de diferentes recursos en **Ni ogros ni princesas**, programa para la educación afectivo-sexual en la ESO.

Nota: Esta ficha es un formulario de Word. Para marcar , sólo hace falta pinchar con el ratón sobre el correspondiente. Para escribir texto o números, sólo hay que colocar el cursor en la casilla correspondiente y comenzar a escribir.

TALLER: (Nivel de la ESO:)

Centro educativo

Actividad	SÍ ¹	Fecha/s ²	Nº hombres ³	Nº mujeres ⁴	Nº grupos ⁵
Reunión previa con el profesorado	<input type="checkbox"/>				
Sesión 1 con el alumnado	<input type="checkbox"/>				
Sesión 2 con el alumnado	<input type="checkbox"/>				
Reunión de evaluación	<input type="checkbox"/>				

1- Marcar , SÍ la actividad se ha realizado. 2-Indicar la fecha o las fechas (si son varios grupos) en que se realizó la actividad. 3 y 4 – Anotar número de hombres/chicos y mujeres/chicas que participan en las actividades. En el caso de los chicos y chicas, hacer suma de los grupos en los que se interviene. 5- Apuntar número de grupos de alumnado en que se hace la sesión 1 y la 2.

VALORACIÓN*

*Este apartado pretende recoger observaciones en cuanto al nivel de reflexión y participación del grupo, las necesidades y dificultades que hayan podido surgir, los principales logros...

Anexo 4. Cuestionario para el alumnado

Tu instituto participa en el programa de educación afectivo-sexual para la ESO *Ni ogros ni princesas* y con este cuestionario queremos conocer cuáles son tus impresiones y opiniones sobre este programa. Esta información es muy importante para poder evaluar y mejorar entre todos y todas, por lo que te pedimos que respondas con sinceridad. La encuesta es anónima y no tienes que poner tu nombre. Muchas gracias por tu colaboración.

Edad: Sexo: Chico Chica

1. ¿Al inicio del curso, te comunicaron que tu centro participaba en el programa *Ni ogros ni princesas*?

Sí → ¿Cómo fue esa información? Suficiente Insuficiente No sé
 No

2. ¿Conoces el cartel del programa de educación afectivo-sexual?

Sí → ¿Te gusta? Nada Poco Bastante Mucho
 No

3. Indica con una X (puedes señalar más de una opción) si has realizado alguna/s sesión/es este curso con el profesorado (en alguna asignatura o en tutorías) sobre los siguientes temas de educación afectivo-sexual:

Autoestima Cambios en la adolescencia Órganos genitales
 Compañerismo Relaciones familiares Diferencias sexo-género
 Otros:.....
 No he trabajado estos temas con el profesorado → **PASA A LA PREGUNTA 7**

4. ¿En general te han gustado estas sesiones?

Mucho Bastante Poco Nada No sé

5. ¿Has participado en estas sesiones preguntando dudas, opinando, debatiendo...?

Mucho Bastante Poco Nada No sé

6. Según tu opinión, estas sesiones han servido para: (coloca una x en el cuadro correspondiente)

	Nada	Poco	Bastante	Mucho	No sé
-Reflexionar sobre estos temas	<input type="checkbox"/>	<input type="checkbox"/>	<input type="checkbox"/>	<input type="checkbox"/>	<input type="checkbox"/>
-Conocer otras opiniones	<input type="checkbox"/>	<input type="checkbox"/>	<input type="checkbox"/>	<input type="checkbox"/>	<input type="checkbox"/>
-Aumentar mis conocimientos	<input type="checkbox"/>	<input type="checkbox"/>	<input type="checkbox"/>	<input type="checkbox"/>	<input type="checkbox"/>
-Mejorar las relaciones con mis compañeros/as	<input type="checkbox"/>	<input type="checkbox"/>	<input type="checkbox"/>	<input type="checkbox"/>	<input type="checkbox"/>
-Fomentar la igualdad entre hombres y mujeres	<input type="checkbox"/>	<input type="checkbox"/>	<input type="checkbox"/>	<input type="checkbox"/>	<input type="checkbox"/>
-Favorecer el respeto a la diversidad sexual	<input type="checkbox"/>	<input type="checkbox"/>	<input type="checkbox"/>	<input type="checkbox"/>	<input type="checkbox"/>
-Mejorar mi autoestima	<input type="checkbox"/>	<input type="checkbox"/>	<input type="checkbox"/>	<input type="checkbox"/>	<input type="checkbox"/>

Pasa a la página siguiente

7. Para el curso escolar que viene, ¿te gustaría profundizar en algún tema?

- Sí → ¿En cuál/es?.....
- No
- No sé

Durante este curso escolar, se ha realizado tu curso un taller sobre estos temas, impartido por monitores/as. Las siguientes preguntas se refieren a este taller:

8. ¿Has realizado el taller sobre el cuerpo y cambios en la adolescencia?

- Sí
- No → **PASA A LA PREGUNTA 12**

9. ¿Te gustó el taller?

- Mucho
- Bastante
- Poco
- Nada
- No sé

10. ¿Has participado en este taller preguntando dudas, opinando, debatiendo...?

- Mucho
- Bastante
- Poco
- Nada
- No sé

11. ¿Cómo consideras la información/formación recibida en el taller?

- Muy útil
- Bastante útil
- Poco útil
- Nada útil
- No sé

Por último, las siguientes cuestiones se refieren a la continuidad del programa *Ni ogros ni princesas*:

12. ¿Te gustaría trabajar temas de educación afectivo-sexual el próximo curso escolar?

- Sí
- No → **PASA A LA PREGUNTA 14**
- No sé

13. ¿Cómo te gustaría seguir trabajando estos temas en el centro educativo?

(puedes señalar más de una opción)

- Con el tutor o tutora en horario de tutoría
- Con el profesorado en las asignaturas
- Con monitores externos
- Otros:.....
- No sé

14. Por último, puedes hacer propuestas para mejorar las actividades que habéis hecho o propuestas de nuevas actividades:

.....

.....

.....

.....

.....

.....

.....

¡Muchas gracias por tu colaboración!

Anexo 5. Cuestionario para el profesorado

El Programa de Educación Afectivo-Sexual para la ESO se ha pilotado durante este curso escolar en tu centro, por lo que su evaluación es fundamental para seguir avanzando y mejorando. Este cuestionario tiene preguntas para recoger tus opiniones e impresiones sobre este programa, así como otras relativas a la implantación del mismo. No es un cuestionario para evaluar la labor del profesorado, sino que busca conocer qué ha funcionado y qué no para poder mejorar. No necesitas poner tu nombre, aunque sí el centro y el nivel de la ESO en que has participado en el programa. Gracias por tu colaboración.

Edad: Sexo: Hombre Mujer
 Nivel de la ESO impartido: 1ºESO 2ºESO 3ºESO 4ºESO

1. ¿Al principio de curso, recibiste información sobre el Programa Afectivo-Sexual?
 Sí \implies ¿Cómo fue esa información? Suficiente Insuficiente No sé
 No

2. ¿Conoces el cartel del Programa de Educación Afectivo-Sexual?
 Sí \implies ¿Te gusta? Mucho Bastante Poco Nada
 No

3. ¿Participaste en la formación básica de tres horas impartida en tu centro?
 Sí \implies ¿Cómo la valoras? Muy útil Bastante útil Poco útil Nada útil
 No \implies Indica el motivo:.....

4. ¿Has realizado sesiones de “Ni ogros ni princesa” en el aula?
 Sí \implies Indica el número de sesiones realizado:
 No \implies Indica el motivo:.....

(Si has respondido NO, pasa a la PREGUNTA 11)

5. ¿Te resultó útil la guía “Ni ogros ni princesas” para impartir las sesiones?
 Muy útil Bastante útil Poco útil Nada útil

6. Mientras desarrollabas las sesiones, ¿cómo te sentiste?
 Muy seguro/a Bastante seguro/a Poco seguro/a Nada seguro/a

7. Durante las sesiones que impartiste, el alumnado participó aportando y debatiendo ideas...
 Nada Poco Bastante Mucho

8. Según tu opinión, las sesiones que impartiste han servido para que el alumnado:
 (coloca una x en el cuadro correspondiente)

	Nada	Poco	Bastante	Mucho	No sé
-Reflexione sobre determinados temas	<input type="checkbox"/>	<input type="checkbox"/>	<input type="checkbox"/>	<input type="checkbox"/>	<input type="checkbox"/>
-Conozca otras opiniones	<input type="checkbox"/>	<input type="checkbox"/>	<input type="checkbox"/>	<input type="checkbox"/>	<input type="checkbox"/>
-Aumente sus conocimientos	<input type="checkbox"/>	<input type="checkbox"/>	<input type="checkbox"/>	<input type="checkbox"/>	<input type="checkbox"/>
-Mejore sus relaciones de convivencia	<input type="checkbox"/>	<input type="checkbox"/>	<input type="checkbox"/>	<input type="checkbox"/>	<input type="checkbox"/>
-Se sensibilice sobre la igualdad	<input type="checkbox"/>	<input type="checkbox"/>	<input type="checkbox"/>	<input type="checkbox"/>	<input type="checkbox"/>
-Aumente el respeto a la diversidad sexual	<input type="checkbox"/>	<input type="checkbox"/>	<input type="checkbox"/>	<input type="checkbox"/>	<input type="checkbox"/>
-Mejore su autoestima	<input type="checkbox"/>	<input type="checkbox"/>	<input type="checkbox"/>	<input type="checkbox"/>	<input type="checkbox"/>

9. ¿Te sientes satisfecho/a de haber realizado las sesiones?

- Nada satisfecho/a Poco Bastante Muy satisfecho/a No sé

10. ¿Recomendarías la experiencia a otros profesores y profesoras?

- Sí No No sé

Durante este curso escolar, el Programa Afectivo Sexual ofertaba un taller externo de apoyo a la labor del profesorado. Las siguientes cuestiones se refieren a este taller:

11. ¿Se realizó el taller externo en tu aula?

- Sí \implies Identifica el taller realizado:

- No \implies Indica el motivo:.....

(Si has respondido NO, pasa a la PREGUNTA 17)

12. ¿Recibiste información previa por parte de los/as monitores/as del taller?

- Sí No

13. ¿Estuviste en el aula durante la realización del taller?

- Sí
- No \implies Indica el motivo:.....

14. Después del taller, ¿tuvisteis una reunión de evaluación con los/as monitores/as del taller?

- Sí No

15. ¿Cómo valoró el alumnado este taller?

- Muy interesante Bastante Poco Nada interesante No sé

16. ¿Y cuál es tu opinión sobre el taller?

- Muy interesante Bastante Poco Nada interesante No sé

Por último, las siguientes cuestiones se refieren a la continuidad del programa:

17. Tras la experiencia de este año, ¿tienes intención de trabajar estos temas el próximo curso?

- Sí No No sé

18. Apunta las necesidades que tengas para poder seguir trabajando de forma adecuada:

.....

.....

.....

19. Por último, puedes hacer propuestas para mejorar las actividades que habéis hecho o propuestas de nuevas actividades:

.....

.....

.....

.....

.....

.....

¡Muchas gracias por tu colaboración!