



TÍTULO	Informe del Registro de Atención Sanitaria en Violencia contra las Mujeres del Principado de Asturias (VIMPA) N.º 13. Primer semestre 2009
TIPO DE INFORME	De actividad semestral
DISTRIBUCIÓN REGULAR	Equipos directivos de AE y AP; Servicios de Urgencias, Traumatología, Ginecología, Pediatría, Atención al Paciente y Admisiones en AE; Coordinadores médicos de AP y SM; Unidades de Trabajo Social de AE y AP; Responsables de violencia de género de cada área; Atención Psicosocial; Instituto Asturiano de la Mujer; Centros Asesores de la Mujer; Grupo de formadoras; Dirección de Servicios Sanitarios del Sespa y Dirección General de Salud Pública y Participación de la Consejería de Salud y Servicios Sanitarios.
FECHA	Octubre 2009
AUTORÍA	Elvira Muslera Canclini Coordinadora Unidad de Análisis y Programas Teresa Méndez Morales Unidad de Análisis y Programas
REVISIÓN	Elena Blázquez Cimadevilla Unidad de Análisis y Programas



PRESENTACIÓN

El registro de atención sanitaria en violencia contra las mujeres se inició en enero de 2003, dependiendo de la Unidad de Análisis y Programas de la Subdirección de Gestión Clínica y de Calidad del SESPA. Su objetivo es recoger información sobre los casos de violencia contra las mujeres que demandan atención sanitaria.

La fuente de información es el informe médico al juzgado en violencia contra las mujeres, que se cumplimenta en todos los casos de atención sanitaria a mujeres que sufren violencia en situación de crisis y del cual se envía una copia a la Unidad de Análisis y Programas. La cobertura del registro es la Comunidad Autónoma.

Se emite un informe parcial semestral y uno completo anual. El objetivo de este informe es mejorar el conocimiento sobre la asistencia a la violencia de género y contribuir así a la mejora de la atención de las víctimas, por lo que recomendamos se haga extensiva su divulgación entre todo el personal de su equipo.



RESULTADOS

Número de partes / informes registrados por mujer atendida

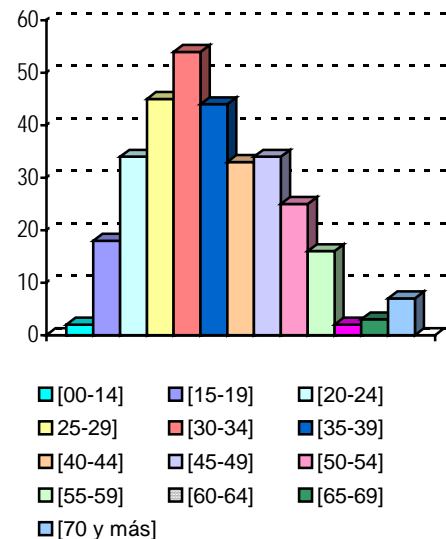
N.º de asistencias	N.º de mujeres
4	1
3	2
2	6
1	295

Entre el 1 de enero y el 30 de junio de 2009 el número de partes / informes registrados fue de 317 y las mujeres asistidas fueron 304.

Distribución de los partes / informes por tramo de edad y nivel de atención

Tramo Edad	A. Especializada		A. Primaria		Total	
	N.º	%	N.º	%	N.º	%
[00-14]	1	1,0%	1	0,5%	2	0,6%
[15-19]	7	7,0%	11	5,1%	18	5,7%
[20-24]	14	14,0%	20	9,2%	34	10,7%
[25-29]	17	17,0%	28	12,9%	45	14,2%
[30-34]	18	18,0%	36	16,6%	54	17,0%
[35-39]	13	13,0%	31	14,3%	44	13,9%
[40-44]	10	10,0%	23	10,6%	33	10,4%
[45-49]	12	12,0%	22	10,1%	34	10,7%
[50-54]	7	7,0%	18	8,3%	25	7,9%
[55-59]	-	-	16	7,4%	16	5,1%
[60-64]	-	-	2	0,9%	2	0,6%
[65-69]	-	-	3	1,4%	3	1,0%
[70 y más]	1	1,0%	6	2,8%	7	2,2%
Total	100	31,6%	217	68,5%	317	100,0%

Distribución de los partes / informes por tramo de edad de las víctimas



Las niñas menores de 14 años no son población diana del *Protocolo Sanitario para Mejorar la Atención a las Mujeres Víctimas de Violencia de Género*, en estos casos es de aplicación la *Guía de Actuación para los Servicios Sanitarios de Asturias del Maltrato Infantil*.

Distribución de los partes / informes por tipo de maltrato y nivel de atención

Tipo maltrato	A. Especializada		A. Primaria		Total	
	N.º	%	N.º	%	N.º	%
Físico	87	87,0%	199	91,7%	286	90,2%
Psíquico	22	22,0%	109	50,2%	131	41,3%
Sexual	9	9,0%	7	3,2%	16	5,1%

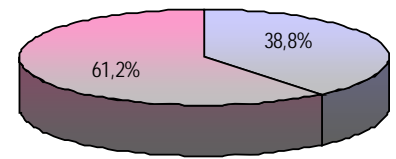
Esta tipología de maltrato no es excluyente, es decir, una mujer puede presentar simultáneamente más de un tipo de maltrato.



Antecedentes de agresiones referidos por la mujer

Mujeres que refieren antecedentes	A. Especializada		A. Primaria		Total *	
	N.º	%	N.º	%	N.º	%
Agresión Única	52	52,0%	66	32,4%	118	38,8%
Agresiones Repetidas	48	48,0%	138	67,7%	186	61,2%
Total	100	32,9%	204	67,1%	304	100,0%

Mujeres con antecedentes de agresiones



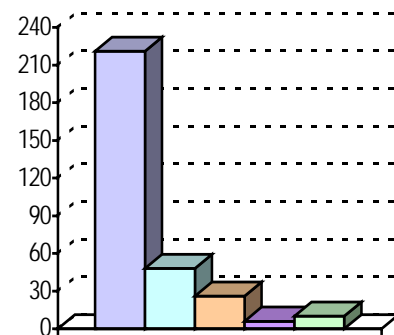
■ Agresión única ■ Agresiones repetidas

* En 13 de los partes declarados no consta esta información

Distribución de casos por nivel de atención y relación con el agresor

Relación con el agresor	Atención		Total	
	Especializada	Primaria	N.º	%
Conocido *	3	3	6	1,9%
Ex Marido	2	9	11	3,5%
Ex Novio	4	6	10	3,2%
Ex Pareja	13	14	27	8,5%
Hermano	1	4	5	1,6%
Hijo	1	10	11	3,5%
Marido	32	78	110	34,7%
Novio	6	20	26	8,2%
Padraastro	2	0	2	0,6%
Padre	1	7	8	2,5%
Pareja Sentimental	25	60	85	26,8%
Desconocido	7	3	10	3,2%

Distribución en relación con el agresor agrupados en cinco categorías



■ Pareja ■ Ex pareja
■ Familiares ■ Conocidos
■ Desconocidos

Las agresiones producidas en la relación de pareja (marido, pareja sentimental o novio), corresponden el 69,7%. Entre ellas el agresor mas frecuente fue el marido en el 34,7%.

Distribución de casos atendidos por tramo de edad y relación con el agresor

Relación con el agresor	00-14	15-19	20-24	25-29	30-34	35-39	40-44	45-49	50-54	55-59	60-64	65-69	70 y más	Total N.º	%
	Conocido *	-	2	-	1	-	-	1	1	1	-	-	-	-	6
Ex marido	-	-	-	3	1	2	3	-	-	2	-	-	-	11	3,5%
Ex novio	-	2	3	-	3	2	-	-	-	-	-	-	-	10	3,2%
Ex pareja	-	2	4	8	4	3	1	2	1	-	1	1	-	27	8,5%
Hermano	-	-	1	-	1	2	-	-	1	-	-	-	-	5	1,6%
Hijo	-	-	-	-	-	4	-	1	2	4	-	-	-	11	3,5%
Marido	-	-	6	12	21	10	16	17	10	9	-	2	7	110	34,7%
Novio	-	5	7	6	1	5	1	1	-	-	-	-	-	26	8,2%
Padraastro	-	2	-	-	-	-	-	-	-	-	-	-	-	2	0,6%
Padre	1	2	-	2	1	-	1	1	-	-	-	-	-	8	2,5%
Pareja sentimental	-	2	11	10	20	13	10	10	7	1	1	-	-	85	26,8%
Desconocido	1	1	2	2	-	1	-	1	2	-	-	-	-	10	3,2%

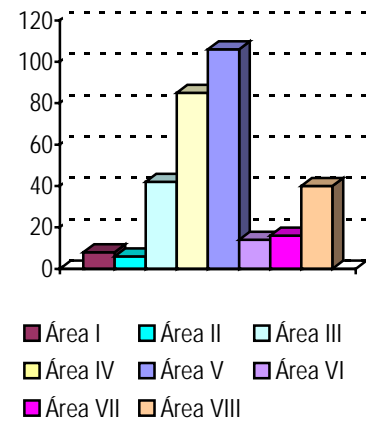
* Persona del entorno de la víctima, no familiar.



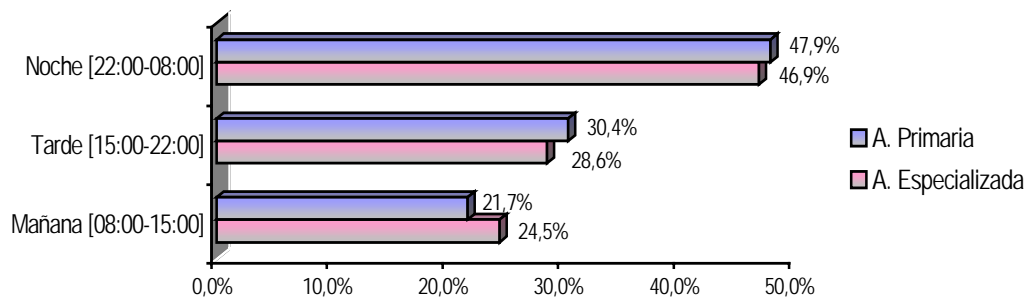
Distribución de los partes / informes registrados por área sanitaria y nivel de atención

Área	A. Especializada		A. Primaria		Total N.º
	N.º	%	N.º	%	
Área Sanitaria I	2	0,6%	6	1,9%	8
Área Sanitaria II	4	1,3%	2	0,6%	6
Área Sanitaria III	23	7,3%	19	6,0%	42
Área Sanitaria IV	40	12,6%	45	14,2%	85
Área Sanitaria V	16	5,1%	90	28,4%	106
Área Sanitaria VI	2	0,6%	12	3,8%	14
Área Sanitaria VII	13	4,1%	3	1,0%	16
Área Sanitaria VIII	-	-	40	12,6%	40
Total Asturias	100	31,6%	217	68,5%	317

Distribución de partes / informes registrados por área sanitaria

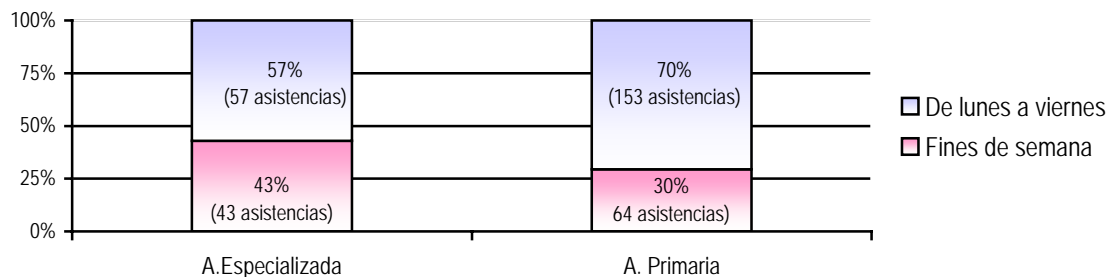


Distribución de la asistencia según tramo horario y nivel de atención



En horario de tarde y noche [15:00-08:00 h.] se realizaron el 75,5% de las asistencias en atención especializada y el 78,3% en atención primaria.

Distribución de partes / informes registrados, agrupados de lunes a viernes y fines de semana



Plan de actuación recogido en el parte / informe

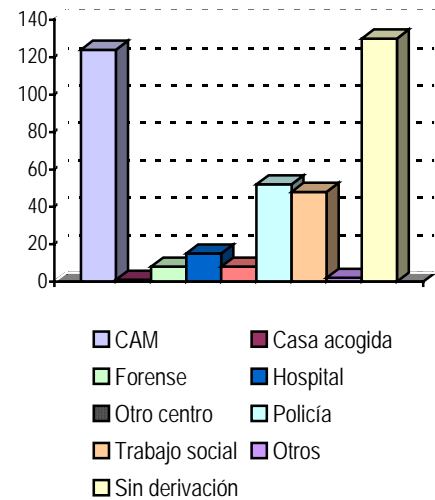
Plan de actuación	A. Especializada		A. Primaria		Total	
	N.º	%	N.º	%	N.º	%
Revisiones	21	21,0%	36	16,6%	57	18,0%
Tratamiento	79	79,0%	140	64,5%	219	69,1%
Urgencias hospitalarias	-	-	20	9,2%	20	6,3%
Sin Información	19	19,0%	60	27,7%	79	24,9%



Distribución de las derivaciones realizadas a los distintos dispositivos disponibles por nivel de atención

Derivación	A. Especializada		A. Primaria		Total	
	N.º	%	N.º	%	N.º	%
CAM	23	23,0%	101	46,5%	124	39,1%
Casa acogida	-	-	1	0,5%	1	0,3%
Forense	6	6,0%	2	0,9%	8	2,5%
Hospital	-	-	15	6,9%	15	4,7%
Otro centro sanitario	4	4,0%	4	1,8%	8	2,5%
Policía	15	15,0%	37	17,1%	52	16,4%
Trabajo social	13	13,0%	35	16,1%	48	15,1%
Otros	-	-	2	0,9%	2	0,6%
Sin derivación	57	57,0%	73	33,6%	130	41,0%

Distribución de las derivaciones realizadas a los distintos dispositivos



En el 41% de las asistencias realizadas no se registró indicación de ninguna derivación, aunque puede ser que no se haya cumplimentado debidamente este apartado. Cabe recordar que la atención integral incluye la recomendación de poner a la mujer atendida en contacto con el CAM o con otros recursos de atención específicos.

De las 100 asistencias realizadas en atención especializada el 13,0% fue derivado a la unidad de trabajo social y el 23,0% al CAM. De las 217 asistencias realizadas en atención primaria al 46,5% se les aconsejó acudir al CAM, el 16,1% a la unidad de trabajo social y el 6,9% se remitió al hospital.

Lesiones causadas por la agresión: diagnósticos más frecuentes

CIE9	Grupo Diagnóstico	A. Especializada		A. Primaria		Total	
		N.º	%	N.º	%	N.º	%
Del 920 al 924	Contusiones con superficie cutánea intacta	126	41,5	249	37,7	375	38,9
Del 290 al 319	Trastornos mentales	50	16,5	135	20,5	185	19,2
Del 910 al 919	Lesiones superficiales	26	8,56	66	10	92	9,53
Del 840 al 848	Esguinces y torceduras	17	5,6	11	1,66	28	2,9
Del 870 al 897	Heridas abiertas	16	5,28	11	1,65	27	2,76
Del 850 al 854	Lesión intracraneal (excepto fractura de cráneo)	10	3,29	7	1,06	17	1,76
Del 800 al 829	Fracturas	2	0,66	-	-	2	0,2
Del 940 al 949	Quemaduras	1	0,33	-	-	1	0,1
Resto	Otros diagnósticos	56	18,4	181	27,4	237	24,6