



TÍTULO	Informe del Registro de Atención Sanitaria en Violencia contra las Mujeres del Principado de Asturias (VIMPA) N.º 14 - segundo semestre 2009
TIPO DE INFORME	De actividad semestral
DISTRIBUCIÓN REGULAR	Equipos directivos de AE y AP; Servicios de Urgencias, Traumatología, Ginecología, Pediatría, Atención al Paciente y Admisiones en AE; Coordinadores médicos de AP y SM; Unidades de Trabajo Social de AE y AP; Responsables de violencia de género de cada área; Atención Psicosocial; Instituto Asturiano de la Mujer; Centros Asesores de la Mujer; Grupo de formadoras; Dirección de Servicios Sanitarios del Sespa y Dirección General de Salud Pública y Participación de la Consejería de Salud y Servicios Sanitarios.
FECHA	Febrero 2010
AUTORÍA	Elvira Muslera Canclini Coordinadora Unidad de Análisis y Programas Teresa Méndez Morales Unidad de Análisis y Programas
REVISIÓN	Elena Blázquez Cimadevilla Unidad de Análisis y Programas

PRESENTACIÓN

El registro de atención sanitaria en violencia contra las mujeres se inició en enero de 2003, dependiendo de la Unidad de Análisis y Programas de la Subdirección de Gestión Clínica y de Calidad del SESPA. Su objetivo es recoger información sobre los casos de violencia contra las mujeres que demandan atención sanitaria.

La fuente de información es el informe médico al juzgado en violencia contra las mujeres, que se cumplimenta en todos los casos de atención sanitaria a mujeres que sufren violencia en situación de crisis y del cual se envía una copia a la Unidad de Análisis y Programas. La cobertura del registro es la Comunidad Autónoma.

Se emite un informe parcial semestral y uno completo anual. El objetivo de este informe es mejorar el conocimiento sobre la asistencia a la violencia de género y contribuir así a la mejora de la atención de las víctimas, por lo que recomendamos se haga extensiva su divulgación entre todo el personal de su equipo.



RESULTADOS

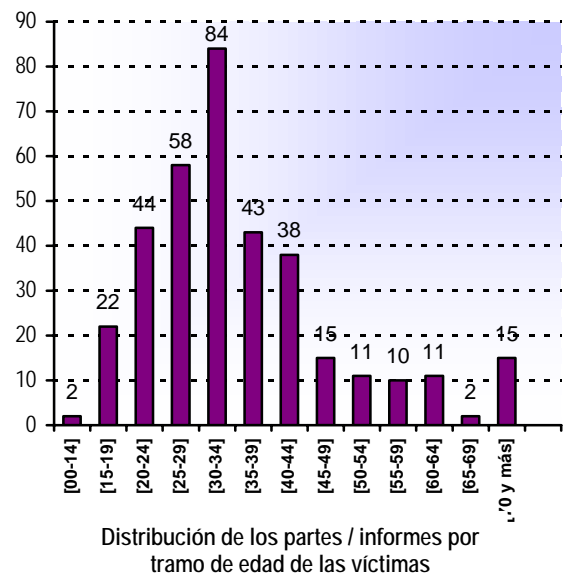
Número de partes / informes registrados por mujer atendida

N.º de asistencias	N.º de mujeres
3	1
2	6
1	340

Entre el 1 de julio y el 31 de diciembre 2009 el número de partes / informes registrados fue de 355 y las mujeres asistidas fueron 347.

Distribución de los partes / informes por tramo de edad y nivel de atención

Tramo Edad	A. Especializada		A. Primaria		Total	
	N.º	%	N.º	%	N.º	%
[00-14]	1	1,0%	1	0,4%	2	0,6%
[15-19]	10	9,7%	12	4,8%	22	6,2%
[20-24]	13	12,6%	31	12,3%	44	12,4%
[25-29]	15	14,6%	43	17,1%	58	16,3%
[30-34]	30	29,1%	54	21,4%	84	23,7%
[35-39]	7	6,8%	36	14,3%	43	12,1%
[40-44]	16	15,5%	22	8,7%	38	10,7%
[45-49]	2	1,9%	13	5,2%	15	4,2%
[50-54]	2	1,9%	9	3,6%	11	3,1%
[55-59]	2	1,9%	8	3,2%	10	2,8%
[60-64]	2	1,9%	9	3,6%	11	3,1%
[65-69]	0	0,0%	2	0,8%	2	0,6%
[70-y más]	3	2,9%	12	4,8%	15	4,2%
Total	103	29,0%	252	71,0%	355	100,0%



Las niñas menores de 14 años no son población diana del *Protocolo Sanitario para Mejorar la Atención a las Mujeres Víctimas de Violencia de Género*, en estos casos es de aplicación la *Guía de Actuación para los Servicios Sanitarios de Asturias del Maltrato Infantil*.

Distribución de los partes / informes por tipo de maltrato y nivel de atención

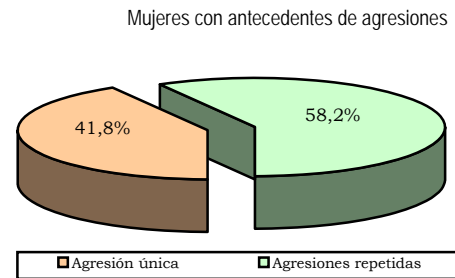
Tipo maltrato	A. Especializada		A. Primaria		Total	
	N.º	%	N.º	%	N.º	%
Físico	94	91,3%	230	91,3%	324	91,3%
Psíquico	21	20,4%	87	34,5%	108	30,4%
Sexual	18	17,5%	5	2,0%	23	6,5%
Otro maltrato	0	0,0%	9	3,6%	9	2,5%

Esta tipología de maltrato no es excluyente, es decir, una mujer puede presentar simultáneamente más de un tipo de maltrato.



Antecedentes de agresiones referidos por la mujer

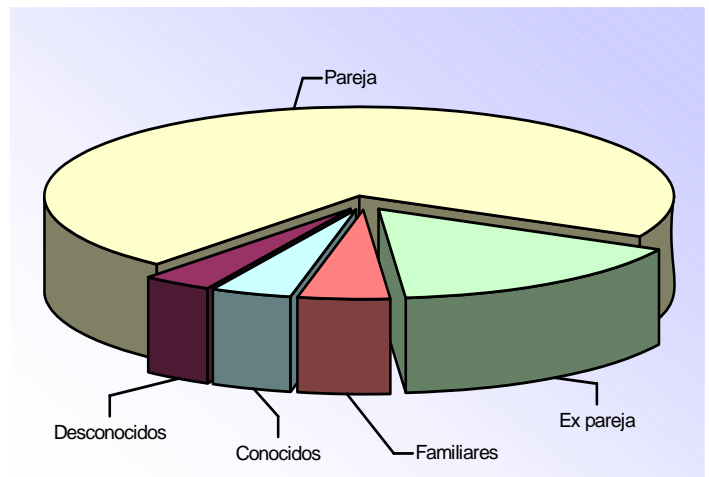
Mujeres que refieren antecedentes	A. Especializada		A. Primaria		Total *	
	N.º	%	N.º	%	N.º	%
Agresión Única	42	40,8%	103	42,2%	145	41,8%
Agresiones Repetidas	61	59,2%	141	57,8%	202	58,2%
Total	103	29,7%	244	70,3%	347	100,0%



Distribución de casos por nivel de atención y relación con el agresor

Relación con el agresor	Atención		Total	
	Especializada	Primaria	N.º	%
Marido	21	73	94	26,5%
Novio	7	16	23	6,5%
Pareja sentimental	38	93	131	36,9%
Ex marido	3	7	10	2,8%
Ex novio	1	7	8	2,3%
Ex pareja	12	26	38	10,7%
Padrastra	0	1	1	0,3%
Padre	1	4	5	1,4%
Madre	0	3	3	0,9%
Hermano	0	0	0	0,0%
Hijo	1	6	7	2,0%
Conocido *	7	7	14	3,9%
Desconocido	10	3	13	3,7%

Distribución en relación con el agresor agrupados en cinco categorías



Las agresiones producidas en la relación de pareja (marido, pareja sentimental o novio), corresponden el 69,86%. Entre ellas el agresor más frecuente fue la pareja sentimental con un 36,90%

Distribución de casos atendidos por tramo de edad y relación con el agresor

Relación con el agresor	00-14	15-19	20-24	25-29	30-34	35-39	40-44	45-49	50-54	55-59	60-64	65-69	70 y más	Total	N.º	%
	Marido	0	0	4	6	21	11	15	9	4	6	7	2	9	94	26,5%
Novio	0	6	7	5	4	1	0	0	0	0	0	0	0	23	6,5%	
Pareja Sentimental	0	5	16	26	39	22	14	2	3	1	1	0	2	131	36,9%	
Ex Marido	0	0	0	4	2	2	0	1	1	0	0	0	0	10	2,8%	
Ex Novio	0	2	2	1	2	0	0	1	0	0	0	0	0	8	2,3%	
Ex Pareja	0	2	8	9	7	4	2	2	1	2	1	0	0	38	10,7%	
Padrastra	0	0	0	1	0	0	0	0	0	0	0	0	0	1	0,3%	
Padre	0	1	1	1	2	0	0	0	0	0	0	0	0	5	1,4%	
Madre	0	1	0	0	0	1	0	0	0	0	1	0	0	3	0,9%	
Hermano	0	0	0	0	0	0	0	0	0	0	0	0	0	0	0,0%	
Hijo	1	0	0	0	0	0	1	0	2	1	0	0	2	7	2,0%	
Conocido*	1	2	0	3	3	2	2	0	0	0	0	0	1	14	3,9%	
Desconocido	0	2	5	1	2	0	2	0	0	0	1	0	0	13	3,7%	

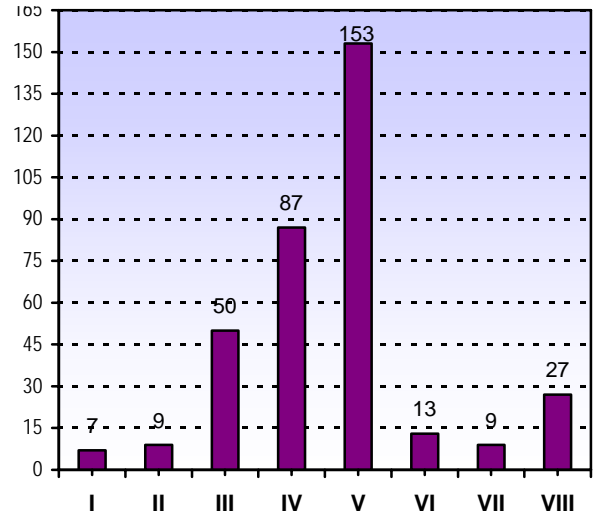
* Persona del entorno de la víctima, no familiar.



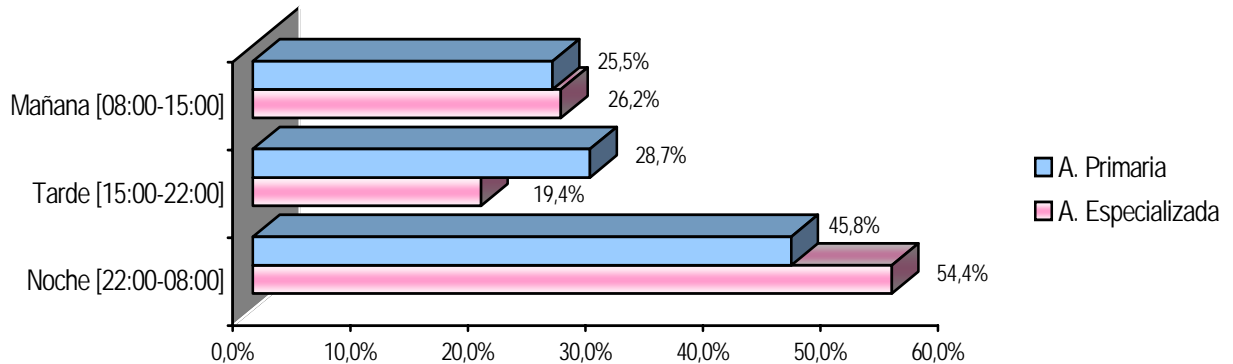
Distribución de los partes / informes registrados por área sanitaria y nivel de atención

Área	A. Especializada		A. Primaria		Total N.º
	N.º	%	N.º	%	
Área Sanitaria I	1	0,3%	6	1,7%	7
Área Sanitaria II	5	1,4%	4	1,1%	9
Área Sanitaria III	26	7,3%	24	6,8%	50
Área Sanitaria IV	45	12,7%	42	11,8%	87
Área Sanitaria V	16	4,5%	137	38,6%	153
Área Sanitaria VI	1	0,3%	12	3,4%	13
Área Sanitaria VII	7	2,0%	2	0,6%	9
Área Sanitaria VIII	2	0,6%	25	7,0%	27
Total Asturias	103	29,0%	252	71,0%	355

Distribución de partes / informes registrados por área sanitaria

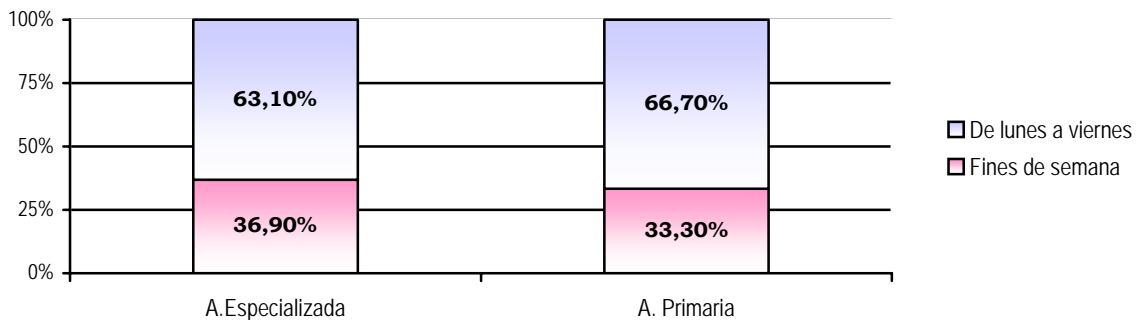


Distribución de la asistencia según tramo horario y nivel de atención



En horario de tarde y noche [15:00-08:00 h.] se realizaron el 73,8% de las asistencias en atención especializada y el 74,5% en atención primaria.

Distribución de partes / informes registrados, agrupados de lunes a viernes y fines de semana





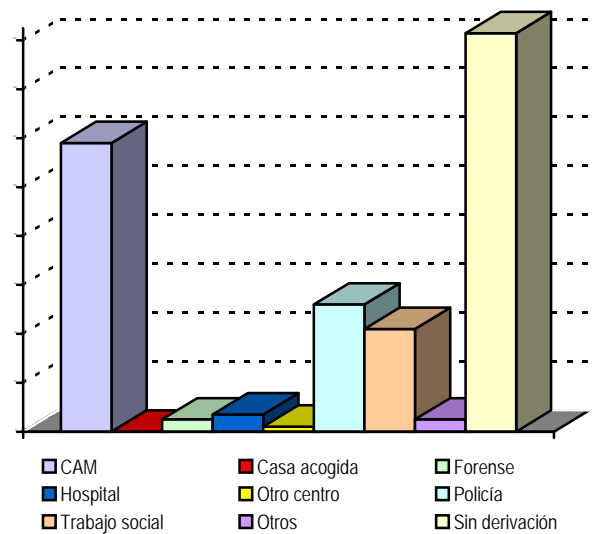
Plan de actuación recogido en el parte / informe

Plan de actuación	A. Especializada		A. Primaria		Total	
	N.º	%	N.º	%	N.º	%
Revisiones	37	35,9%	52	20,6%	89	25,1%
Tratamiento	84	81,6%	184	73,0%	268	75,5%
Ingreso Hospitalario	3	2,9%	2	0,8%	5	1,4%
Urgencias hospitalarias	9	8,7%	17	6,8%	26	7,3%
Sin Información	13	12,6%	51	20,2%	64	18,0%

Distribución de las derivaciones realizadas a los distintos dispositivos disponibles por nivel de atención

Distribución de las derivaciones realizadas a los distintos dispositivos

Derivación	A. Especializada		A. Primaria		Total	
	N.º	%	N.º	%	N.º	%
CAM	18	17,5%	100	39,7%	118	33,2%
Casa Acogida	0	0,0%	0	0,0%	0	0,0%
Forense	5	4,9%	0	0,0%	5	1,4%
Hospital	1	1,0%	6	2,4%	7	2,0%
Otros Centro San.	0	0,0%	2	0,8%	2	0,6%
Policía	17	16,5%	35	13,9%	52	14,7%
Trabajo Social	13	12,6%	29	11,5%	42	11,8%
Otros	1	1,0%	4	1,6%	5	1,4%
sin Derivación	57	55,3%	106	42,1%	163	45,9%



- Cabe recordar que la atención integral incluye la recomendación de poner a la mujer atendida en contacto con el CAM o con otros recursos de atención específicos.
- De las 112 asistencias realizadas en Atención Especializada el 17,5% fue derivado al CAM, se solicitó la presencia policial en el 16,5% y en el 12,6% se derivó a la unidad de trabajo social.
- De las 282 asistencias realizadas en Atención Primaria al 39,7% se les aconsejó acudir al CAM, se solicitó la presencia policial en el 13,9% y en el 11,5% se derivó a la unidad de trabajo social.

Lesiones causadas por la agresión: diagnósticos más frecuentes

CIE9	Grupo Diagnóstico	A. Especializada		A. Primaria		Total	
		N.º	%	N.º	%	N.º	%
Del 290 al 319	Trastornos mentales	50	16,0	145	18,9	195	18,0
Del 800 al 829	Fracturas	5	1,6	0	0,0	5	0,5
Del 840 al 848	Esguinces y torceduras	15	4,8	23	3,0	38	3,5
Del 850 al 854	Lesión intracraneal (excepto fractura de cráneo)	9	2,9	3	0,4	12	1,1
Del 870 al 897	Heridas abiertas	14	4,5	23	3,0	37	3,4
Del 910 al 919	Lesiones superficiales	25	8,0	90	11,7	115	10,6
Del 920 al 924	Contusiones con superficie cutánea intacta	125	40,0	314	40,8	439	40,6
Del 940 al 949	Quemaduras	0	0,0	4	0,5	4	0,4
RESTO	Resto	70	22,4	167	21,7	237	21,9