



TÍTULO	Informe del Registro de Atención Sanitaria en Violencia contra las Mujeres del Principado de Asturias (VIMPA) N.º 17 primer semestre 2011
TIPO DE INFORME	De actividad semestral
DISTRIBUCIÓN REGULAR	Equipos directivos de AE y AP; Servicios de Urgencias, Traumatología, Ginecología, Pediatría, Atención al Paciente y Admisiones en AE; Coordinadores médicos de AP y SM; Unidades de Trabajo Social de AE y AP; Responsables de violencia de género de cada área; Atención Psicosocial; Instituto Asturiano de la Mujer; Centros Asesores de la Mujer; Grupo de formadoras; Dirección de Servicios Sanitarios del Sespa y Dirección General de Salud Pública y Participación de la Consejería de Salud y Servicios Sanitarios.
FECHA	Octubre 2011
AUTORÍA	Marta González Sánchez - Unidad de Análisis y Programas Miguel Castellanos Álvarez - Unidad de Análisis y Programas
REVISIÓN	Elena Blázquez Cimadevilla - Dirección General de Salud Pública María Luisa García Menéndez - Dirección General de Salud Pública



PRESENTACIÓN

El registro de atención sanitaria en violencia contra las mujeres se inició en enero de 2003, dependiendo de la Unidad de Análisis y Programas de la Subdirección de Gestión Clínica y de Calidad del SESPA. Su objetivo es recoger información sobre los casos de violencia contra las mujeres que demandan atención sanitaria.

La fuente de información es el informe médico al juzgado en violencia contra las mujeres, que se cumplimenta en todos los casos de atención sanitaria a mujeres mayores de 14 años que sufren violencia en situación de crisis y del cual se envía una copia a la Unidad de Análisis y Programas. La cobertura del registro es la Comunidad Autónoma.

Se emite un informe parcial semestral y uno completo anual. El objetivo de este informe es mejorar el conocimiento sobre la asistencia a la violencia de género y contribuir así a la mejora de la atención de las víctimas, por lo que recomendamos se haga extensiva su divulgación entre todo el personal de su equipo.



RESULTADOS

Número de partes / informes registrados por mujer atendida

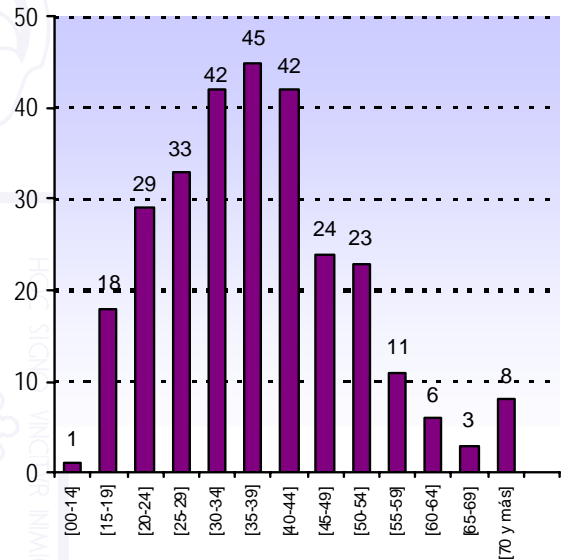
N.º de asistencias	N.º de mujeres
2	1
1	283

Entre el 1 de enero y el 30 de junio de 2011 el número de partes / informes registrados fue de 285 y las mujeres asistidas fueron 284.

Distribución de los partes / informes por tramo de edad y nivel de atención

Tramo Edad	A. Especializada		A. Primaria		Total	
	N.º	%	N.º	%	N.º	%
[00-14]*	0	0,0%	1	0,5%	1	0,4%
[15-19]	7	8,1%	11	5,5%	18	6,3%
[20-24]	8	9,3%	21	10,6%	29	10,2%
[25-29]	14	16,3%	19	9,5%	33	11,6%
[30-34]	15	17,4%	27	13,6%	42	14,7%
[35-39]	10	11,6%	35	17,6%	45	15,8%
[40-44]	10	11,6%	32	16,1%	42	14,7%
[45-49]	5	5,8%	19	9,5%	24	8,4%
[50-54]	8	9,3%	15	7,5%	23	8,1%
[55-59]	4	4,7%	7	3,5%	11	3,9%
[60-64]	2	2,3%	4	2,0%	6	2,1%
[65-69]	2	2,3%	1	0,5%	3	1,1%
[70-y más]	1	1,2%	7	3,5%	8	2,8%
Total	86	30,2%	199	69,8%	285	100,0%

Distribución de los partes / informes por tramo de edad de las víctimas



La mayor frecuencia de los partes/informes se produce entre los 25 y 34 años en atención especializada, representando el 26,3% y entre los 35 y 44 años en atención primaria representando el 30,5%

Distribución de los partes / informes por tipo de maltrato y nivel de atención

Tipo maltrato	A. Especializada		A. Primaria		Total	
	N.º	%	N.º	%	N.º	%
Física	69	80,2%	178	89,5%	247	86,7%
Psicológica	24	27,9%	102	51,3%	126	44,2%
Sexual	17	19,8%	3	1,5%	20	7,0%
Otro Maltrato	0	0,0%	1	0,5%	1	0,4%

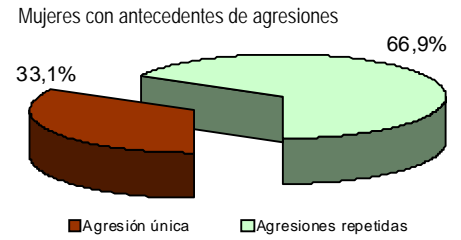
Esta tipología de maltrato no es excluyente, es decir, una mujer puede presentar simultáneamente más de un tipo de maltrato.

*Las niñas menores de 14 años no son población diana del Protocolo Sanitario para Mejorar la Atención a las Mujeres Víctimas de Violencia de Género, en estos casos es de aplicación la Guía de Actuación para los Servicios Sanitarios de Asturias del Maltrato Infantil.



Antecedentes de agresiones referidos por la mujer

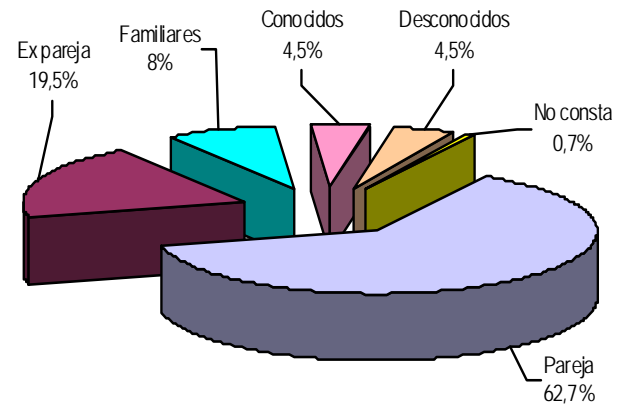
Mujeres que refieren antecedentes	A. Especializada		A. Primaria		Total *	
	N.º	%	N.º	%	N.º	%
Agresión Única	35	41,2%	59	29,7%	94	33,1%
Agresiones Repetidas	50	58,8%	140	70,4%	190	66,9%
Total	85	29,9%	199	70,1%	284	100,0%



Distribución de casos por nivel de atención y relación con el agresor.

Relación con el agresor	Atención		Total	
	Especializada	Primaria	N.º	%
Marido	17	60	77	26,8%
Novio	8	8	16	5,6%
Pareja Sentimental	24	63	87	30,3%
Ex Marido	2	10	12	4,2%
Ex Novio	0	3	3	1,0%
Ex Pareja	15	26	41	14,3%
Padre	0	4	4	1,4%
Madre	0	1	1	0,3%
Padrastro	0	4	4	1,4%
Hermano	0	4	4	1,4%
Hijo	0	10	10	3,5%
Conocido*	8	5	13	4,5%
Desconocido	12	1	13	4,5%
No consta	0	2	2	0,7%

Distribución en relación con el agresor agrupados en cinco categorías



Las agresiones producidas en la relación de pareja (marido, pareja sentimental o novio), corresponden el 62,7%.

Distribución de casos atendidos por tramo de edad y relación con el agresor

Relación con Agresor	[00-14]	[15-19]	[20-24]	[25-29]	[30-34]	[35-39]	[40-44]	[45-49]	[50-54]	[55-59]	[60-64]	[65-69]	[70-Sin Edad]	Total	%
Marido			2	4	8	11	15	12	8	9	1	2	5	77	26,8%
Novio		1	5	1	6	1	1		1					16	5,6%
Pareja Sentimental		1	11	17	14	18	14	5	4		2	1		87	30,3%
Ex Marido				1	1	1	5	1	2		1			12	4,2%
Ex Novio		2		1										3	1,0%
Ex Pareja		1	6	8	6	9	4	4	3					41	14,3%
Padre		2				2								4	1,4%
Madre		1												1	0,3%
Padrastro	1	3												4	1,4%
Hermano					2	1	1							4	1,4%
Hijo						1	1	3	2	1			2	10	3,5%
Conocido*		4	1		1	1			3		2		1	13	4,5%
Desconocido		2	4	1	4		1			1				13	4,5%
No Consta		1				1								2	0,7%

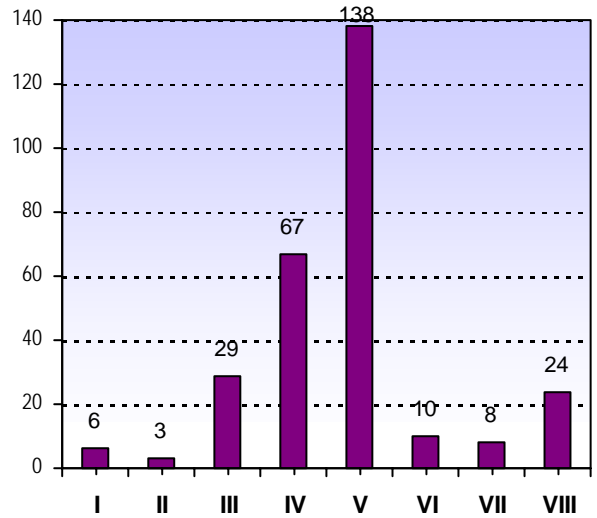
* Persona del entorno de la víctima, no familiar.



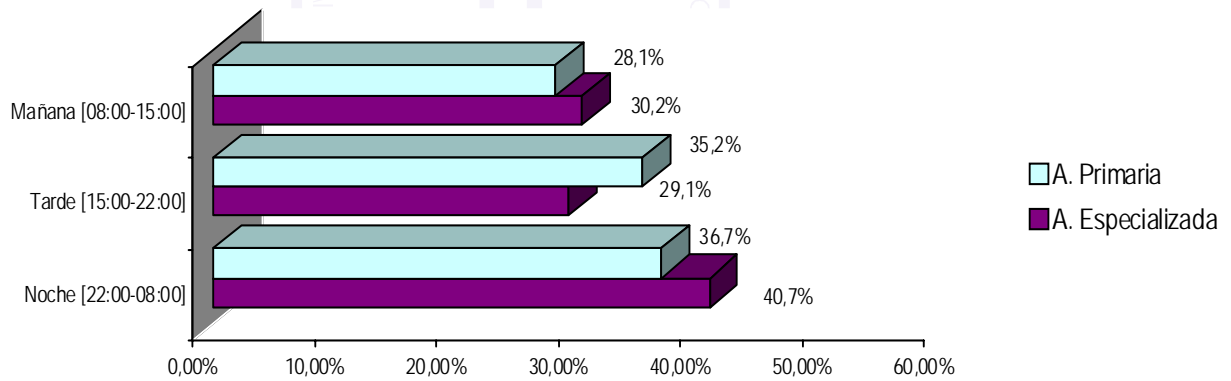
Distribución de los partes / informes registrados por área sanitaria y nivel de atención

Área	A. Especializada		A. Primaria		Total N.º
	N.º	%	N.º	%	
Área Sanitaria I	0	0,0%	6	100,0%	6
Área Sanitaria II	2	66,7%	1	33,3%	3
Área Sanitaria III	14	48,3%	15	51,7%	29
Área Sanitaria IV	40	59,7%	27	40,3%	67
Área Sanitaria V	16	11,6%	122	88,4%	138
Área Sanitaria VI	2	20,0%	8	80,0%	10
Área Sanitaria VII	8	100,0%	0	0,0%	8
Área Sanitaria VIII	4	16,7%	20	83,3%	24
Total Asturias	86	30,2%	199	69,8%	285

Distribución de partes / informes registrados por área sanitaria

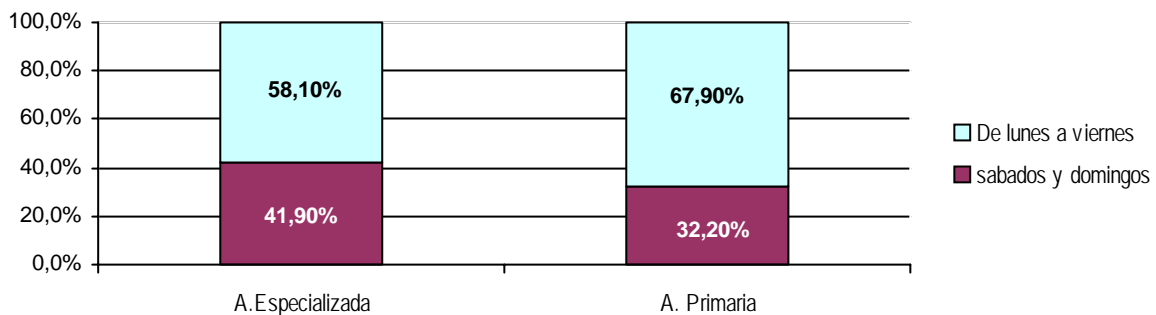


Distribución de la asistencia según tramo horario y nivel de atención



En horario de tarde y noche [15:00-08:00 h.] se realizaron el 69,8% de las asistencias en atención especializada y el 71,9% en atención primaria.

Distribución de partes / informes registrados, agrupados de lunes a viernes y fines de semana



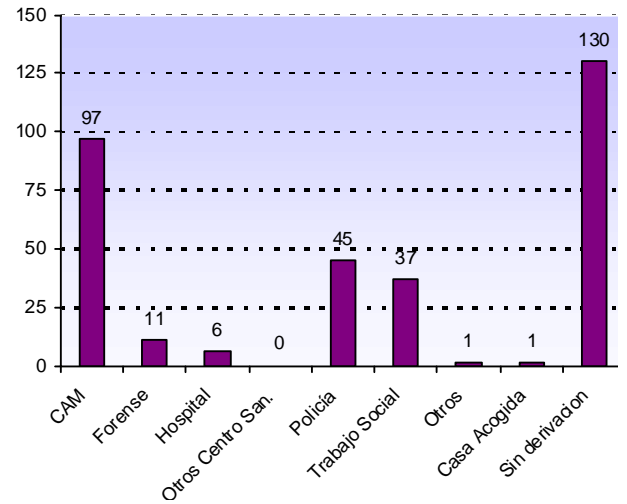


Plan de actuación recogido en el parte / informe

Plan de actuación	A. Especializada		A. Primaria		Total	
	N.º	%	N.º	%	N.º	%
Tratamiento	79	91,9%	142	71,4%	221	77,5%
Revisiones	16	18,6%	33	16,6%	49	17,2%
Ingreso Hospitalario	0	0,0%	0	0,0%	0	0,0%
Urgencias Hospitalarias	0	0,0%	2	1,0%	2	0,7%
Sin Información	6	7,0%	50	25,1%	56	19,6%

Distribución de las derivaciones realizadas a los distintos dispositivos disponibles por nivel de atención

Derivación	A. Especializada		A. Primaria		Total	
	N.º	%	N.º	%	N.º	%
CAM	14	16,3%	83	41,7%	97	34,0%
Forense	9	10,5%	2	1,0%	11	3,9%
Hospital	0	0,0%	6	3,0%	6	2,1%
Otros Centro San.	0	0,0%	0	0,0%	0	0,0%
Policía	16	18,6%	29	14,6%	45	15,8%
Trabajo Social	9	10,5%	28	14,1%	37	13,0%
Otros	1	1,2%	0	0,0%	1	0,4%
Casa Acogida	0	0,0%	1	0,5%	1	0,4%
Sin derivación	46	53,5%	84	42,2%	130	45,6%



Cabe recordar que la atención integral incluye la recomendación de poner a la mujer atendida en contacto con el CAM o con otros recursos de atención específicos. Puede observarse que el número de mujeres sin derivación es muy elevado.

De las 95 asistencias realizadas en Atención Especializada el 16,3% fue derivado al CAM, el 10,5% se derivó a la unidad de trabajo social y se solicitó la presencia policial en el 18,6%.

De las 233 asistencias realizadas en Atención Primaria al 41,7% se les aconsejó acudir al CAM, el 14,1% se derivó a la unidad de trabajo social y se solicitó la presencia policial en el 14,6%.

Lesiones causadas por la agresión.

CIE9	Grupo Diagnóstico	A. Especializada		A. Primaria		Total	
		N.º	%	N.º	%	N.º	%
Del 290 al 319	Trastornos mentales	45	17,9	116	19,2	161	18,8
Del 800 al 829	Fracturas	4	1,6	1	0,2	5	0,6
Del 840 al 848	Esguinces y torceduras	4	1,6	12	2,0	16	1,9
Del 850 al 854	Lesión intracraneal (excepto fractura de cráneo)	4	1,6	1	0,2	5	0,6
Del 870 al 897	Heridas abiertas	5	2,0	13	2,2	18	2,1
Del 910 al 919	Lesiones superficiales	17	6,7	55	9,1	72	8,4
Del 920 al 924	Contusiones con superficie cutánea intacta	115	45,6	243	40,2	358	41,7
Del 940 al 949	Quemaduras	0	0,0	1	0,2	1	0,1
RESTO	Resto	58	23,0	164	27,1	222	25,9