



SERVICIO DE SALUD
DEL PRINCIPADO DE ASTURIAS

DIRECCIÓN DE SERVICIOS SANITARIOS
SUBDIRECCIÓN DE ORGANIZACIÓN DE SERVICIOS SANITARIOS
Servicio de Coordinación Asistencial y Cuidados

HOSPITALIZACIÓN EN PERSONAS MAYORES EN EL SERVICIO DE SALUD DEL PRINCIPADO DE ASTURIAS

INFORME 2011



Responsables de la edición

Carmen Natal Ramos
María Luisa García Menéndez

Grupo del CMBD del Servicio de Salud del Principado de Asturias.

Sergio Arauzo Alonso. Hospital del Oriente de Asturias
Nieves Castaño Sánchez. Hospital Monte Naranco
María Jesús Cobas Domínguez. Hospital San Agustín
Benigno Fanjul Cabeza. Hospital Carmen y Severo Ochoa
Paloma Fernández Muñoz. Hospital de Cabueñes
Carlos Menéndez Losada. Hospital de Jove
Carmen Natal Ramos Subdirección de Atención Especializada
Aranzazu Pisano Blanco. Hospital de Jarrío
Dolores Silva Manzano. HUCA
Pedro Solís Camino. HUCA
María Rozas Gurbindo. Hospital Álvarez Buylla
Ana Rocés Fernández. Hospital Valle del Nalón



Tabla 13. Diez primeras causas de hospitalización (secciones CIE9MC).....	21
Mujeres de 65 a 74 años.	21
Tabla 14 Diez primeras causas de hospitalización (secciones CIE9MC).....	21
Mujeres de 75 a 84 años.	21
Tabla 15. Diez primeras causas de hospitalización (secciones CIE9MC).....	22
Mujeres de 85 y más años.	22
Procedimientos diagnósticos y terapéuticos	22
Tabla 16. Diez procedimientos más frecuentes (categorías CIE 9MC). 65 a 74 años.	22
Tabla 17. Diez procedimientos más frecuentes (categorías CIE 9MC). 75 a 84 años.	23
Tabla 18. Diez procedimientos más frecuentes (categorías CIE 9MC). 85 y más años.	23
Procesos quirúrgicos con hospitalización	24
Tabla 19: Veinticinco GRD quirúrgicos más frecuentes.....	24
Hombres 65 a 74 años.....	24
Tabla 20: Veinticinco GRD quirúrgicos más frecuentes.....	25
Hombres 75 a 84 años.....	25
Tabla 21. Veinticinco GRD quirúrgicos más frecuentes.....	26
Hombres 85 y más años.....	26
Tabla 22. Veinticinco GRD quirúrgicos más frecuentes.....	27
Mujeres 65-74 años.....	27
Tabla 23. Veinticinco GRD quirúrgicos más frecuentes.....	28
Mujeres 75-84 años.....	28
Tabla 24 Veinticinco GRD quirúrgicos más frecuentes.....	29
Mujeres 85 y más años.....	29
Actividad Ambulatoria.....	30
Procesos quirúrgicos más frecuentes	30
Gráfico 7: Procesos quirúrgicos ambulatorios más frecuentes.	30
Hombres.....	30
Gráfico 8 : Procesos quirúrgicos ambulatorios más frecuentes.	31
Mujeres.....	31
Tasa * 100 habitantes en ambulatorización quirúrgica.....	32
Tabla 25. GRDs incluidos en tasa *100 hab. en ambulatorización quirúrgica, por grupos de edad y sexo	32
El proceso de atención: financiación, estancia media y servicios	34
Gráfico 9: Distribución de la circunstancia de ingreso por grupos de edad.....	34
Gráfico 10: Distribución de la circunstancia de alta por grupos de edad.	35
Tabla 26. Estancias de los episodios de hospitalización por grupos de edad y hospital	36
Tabla 27. Diez servicios más frecuentados. Altas y porcentajes distribuidos por grupos de edad	37



RESULTADOS DE LA ATENCIÓN HOSPITALARIA.	38
Mortalidad.....	38
Tabla 28. Diez primeras causas más frecuentes de defunción por grupos de edad	39
Tabla 29. Diez primeros servicios con más mortalidad por grupos de edad.....	40
Tabla 30. Tasas de mortalidad por determinados procesos de interés, grupos de edad y sexo.	40
Reingresos	41
Tabla 31. Tasa de reingresos urgentes por grupos de edad y mismo diagnóstico principal.....	41
Gráfico 11. Diez principales motivos de reingreso por el mismo diagnóstico	42
65-74 años	42
Gráfico 12. Diez principales motivos de reingreso por el mismo diagnóstico	42
75-84 años	42
Gráfico 13. Diez principales motivos de reingreso por el mismo diagnóstico	43
≥ 85 años.....	43
Realización de determinados procesos de interés	44
Tabla 32. Tasas de realización de procesos de cirugía de interés por grupo de edad y sexo.	44



INTRODUCCIÓN

Los sistemas sanitarios en Europa se enfrentan al reto del incremento de la utilización de servicios sanitarios entre personas de edades cada vez más avanzadas. La edad, como determinante de salud, merece una atención específica en el análisis de la hospitalización.

El objetivo de este estudio es describir la utilización, perfil de morbilidad atendida y proceso de atención hospitalaria, en el año 2011, en las personas mayores de 64 años en los hospitales pertenecientes a la Red Hospitalaria de Utilización Pública incluidos en el registro del Conjunto Mínimo Básico de Datos (CMBD) del SESPA.

El informe recoge las principales cifras de la hospitalización en diez de estos hospitales en el año 2011, las características de los pacientes atendidos y el proceso de atención. En la explotación se incluyen algunos indicadores para la evaluación de la calidad y los resultados de la atención en régimen de hospitalización en el Sistema Nacional de Salud.

La información procede del registro del CMBD de hospitalización del SESPA del año 2011. También se obtuvieron datos procedentes del registro del CMBD de Cirugía Mayor Ambulatoria (CMA) para el análisis de la ambulatorización quirúrgica.



RESUMEN

El informe recoge las principales cifras de la hospitalización en personas mayores de 64 años en diez de los hospitales pertenecientes a la Red Hospitalaria de Utilización Pública de Asturias en el año 2011.

Este año las personas mayores de 64 años representaron el 47% de las atenciones hospitalarias, proporción ligeramente superior en los hombres (49% frente al 46% en mujeres). Si se consideran las personas con 75 años y más, las altas generadas fueron el 31%, siendo un poco superiores en las mujeres 32% y 31% para los hombres, las mujeres con 85 y más años representaron el 14% de los ingresos, y los hombres de esta edad el 9%.

Los episodios con ingreso de las personas mayores de 64 años representa el 59% de las estancias y el 41% los de las personas mayores de 74 años. La estancia media supera en dos días a la de la población de todas las edades.

Se registraron 145924 procedimientos realizados en pacientes mayores de 64 años (2,7 procedimientos por alta) y 419890 diagnósticos codificados. El 37% de los pacientes ingresaron por procesos quirúrgicos.

Del total de altas, el 59% entre 65 y 74 años y el 92% en 85 y más años habían ingresado por urgencias, y tras la hospitalización fueron a su domicilio habitual el 90% de los pacientes más jóvenes y el 78% de los mayores. En el grupo de más edad las altas por éxitus alcanzan el 14%.

El perfil de atención hospitalaria se orienta a procesos crónicos a medida que se incrementa la edad, pero también son frecuentes las intervenciones de cirugía electiva como la cirugía de cataratas o las artroplastias de cadera y rodilla, especialmente entre los 75 y 84 años, tanto para hombres como para mujeres.



NOTAS METODOLOGICAS

El registro de altas de hospitalización del SESPA (CMBD) incluye todas las altas codificadas generadas en diez de los hospitales pertenecientes a la Red Hospitalaria de Utilización Pública. Los hospitales incluidos son: Hospital de Jario, Hospital Carmen y Severo Ochoa, Hospital San Agustín, Hospital Universitario Central de Asturias (HUCA), Hospital de Cabueñes, Hospital de Jove, Hospital del Oriente, Hospital Alvarez Buylla y Hospital Valle del Nalón; y los tres grupos de edad objeto del análisis son: 65-74, 75-84 y mayores de 84 años.

Los datos contenidos en el registro son los establecidos en el CMBD del SNS, que recoge información relativa a los pacientes atendidos (edad, sexo y lugar de residencia), al episodio de hospitalización, a los diagnósticos y procedimientos realizados durante la hospitalización. La codificación de diagnósticos y procedimientos se realiza mediante la Clasificación Internacional de Enfermedades 9ª revisión Modificación Clínica (CIE9MC).

La explotación estadística del CMBD está incluida en el Plan Asturiano de Estadística.

Los procesos están agrupados por Grupos Relacionados por Diagnóstico (GRD) versión AP 25.0 y Categorías Diagnósticas Mayores (CMD)

RESULTADOS

Altas por edad, sexo y hospital

Los diez hospitales de la Red Hospitalaria de Utilización Pública que reportan información al Registro del CMBD del Servicio de Salud del Principado de Asturias generaron durante el año 2011 un total de 154082 altas codificadas, de las cuales el 47% (72939) correspondieron a personas mayores de 65 años. En hombres las altas para este grupo de edad supusieron el 49% (36452) y en mujeres el 46% (36487).

Si se consideran las personas mayores de 75 años, las altas generadas fueron el 31% (48094), el 30% en hombres (22473) y el 32% en mujeres (25657).

Las tasas específicas de atención hospitalaria por grupos de edad y sexo presentan un cierto predominio femenino entre los 30 y 39 años, en relación con los procesos relacionados con la atención al parto y el incremento más importante se produce a partir de los 65 años en mujeres y de los 55 en hombres. (ver gráfico 1 y tabla 3)

Del total de personas mayores de 64 años, en el año 2011 tuvieron un episodio de atención hospitalaria un 25% de las mujeres y un 36% de los hombres, entre las mayores de 74 esta proporción asciende al 30% de las mujeres y al 44% de los hombres y entre las mayores de 84 años al 34% de las mujeres y al 48% de los hombres.



Tabla 1. Total de altas de hospitalización y CMA por grupos de edad y sexo

Sexo	Total Altas	Altas 65-74 años	Altas 75-84 años	Altas \geq 85 años	Total altas \geq 65 años	y %
Hombres	74062	14015	17042	5395	36452	49%
Mujeres	80020	10830	16656	9001	36487	46%
TOTAL 2011	154082	24845	33698	14396	72939	47%

Tabla 2. Total de altas de hospitalización y CMA por grupos de edad y hospital

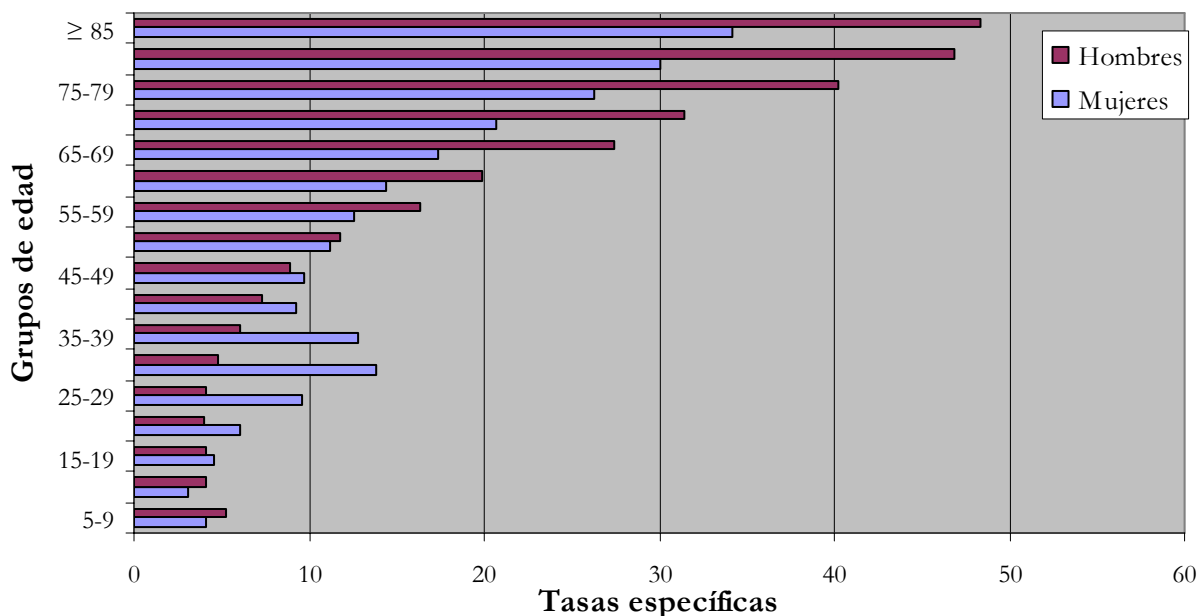
Centro	Total Altas	Altas 65-74 años	Altas 75-84 años	Altas \geq 85 años	Total altas \geq 65 años	y %
Hospital de Jario	5564	970	1451	670	3091	55,55%
Hospital Carmen y Severo Ochoa	3692	610	883	472	1965	53,22%
Hospital San Agustín	20699	3209	4870	2451	10530	50,87%
HUCA	43953	6894	8192	2752	17838	40,58%
Hospital Monte Naranco	7104	907	1724	1611	4242	59,71%
Hospital de Cabueñes	33851	6182	6838	2477	15497	45,78%
Hospital de Jove	11139	1908	2369	1153	5430	48,75%
Hospital del Oriente	4871	827	1257	628	2712	55,68%
Hospital Alvarez Buylla	11506	1575	2985	1062	5622	48,86%
Hospital Valle del Nalón	11703	1763	3129	1120	6012	51,37%
TOTAL 2011	154082	24845	33698	14396	72939	47,34%



Tabla 3. Tasas específicas de atención hospitalaria por grupos de edad y sexo*100 habitantes.

Grupo de edad	Mujeres*100 habitantes	Hombres*100 habitantes
5-9	4,10	5,30
10-14	3,06	4,13
15-19	4,61	4,10
20-24	6,07	4,00
25-29	9,64	4,09
30-34	13,81	4,82
35-39	12,75	6,08
40-44	9,26	7,27
45-49	9,67	8,92
50-54	11,21	11,73
55-59	12,56	16,30
60-64	14,45	19,87
65-69	17,39	27,47
70-74	20,73	31,42
75-79	26,28	40,19
80-84	30,05	46,84
≥ 85	34,12	48,32

Gráfico 1. Tasas específicas de atención hospitalaria por grupos de edad y sexo*100 habitantes



Se hace una descripción de la distribución de altas para personas mayores de 64, mayores de 74 y mayores de 84 años de edad por hospitales, que se presenta en los gráficos 2 a 4.



Gráfico 2. Distribución de las altas en mayores de 64 años por hospital y sexo.

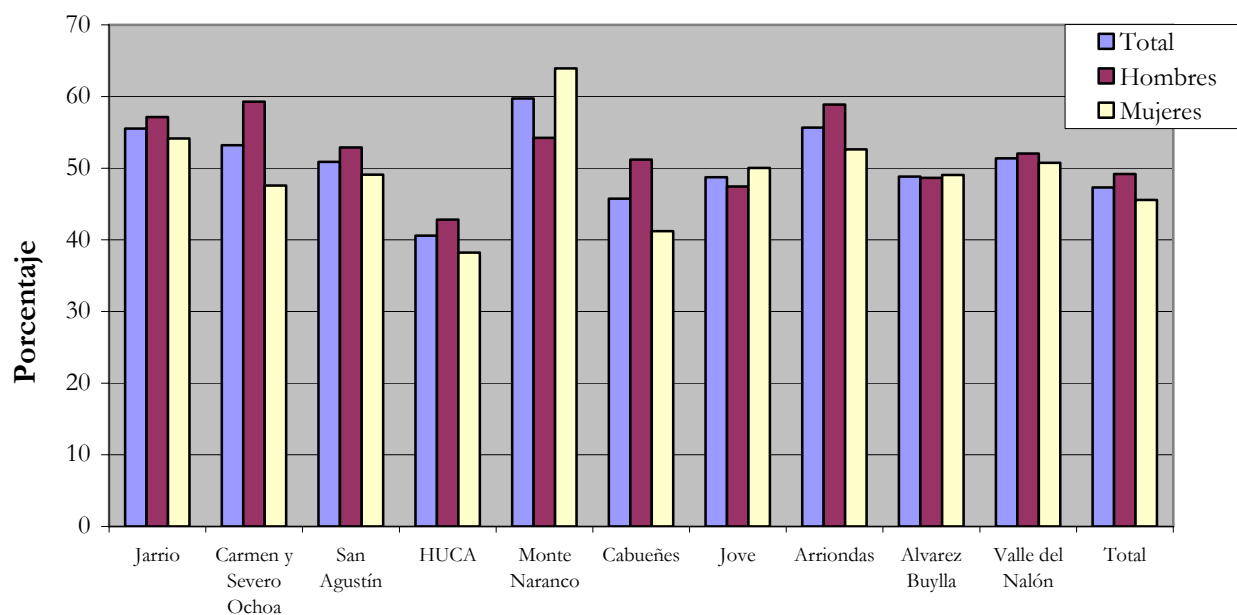


Gráfico 3. Distribución de las altas en mayores de 74 años por hospital y sexo.

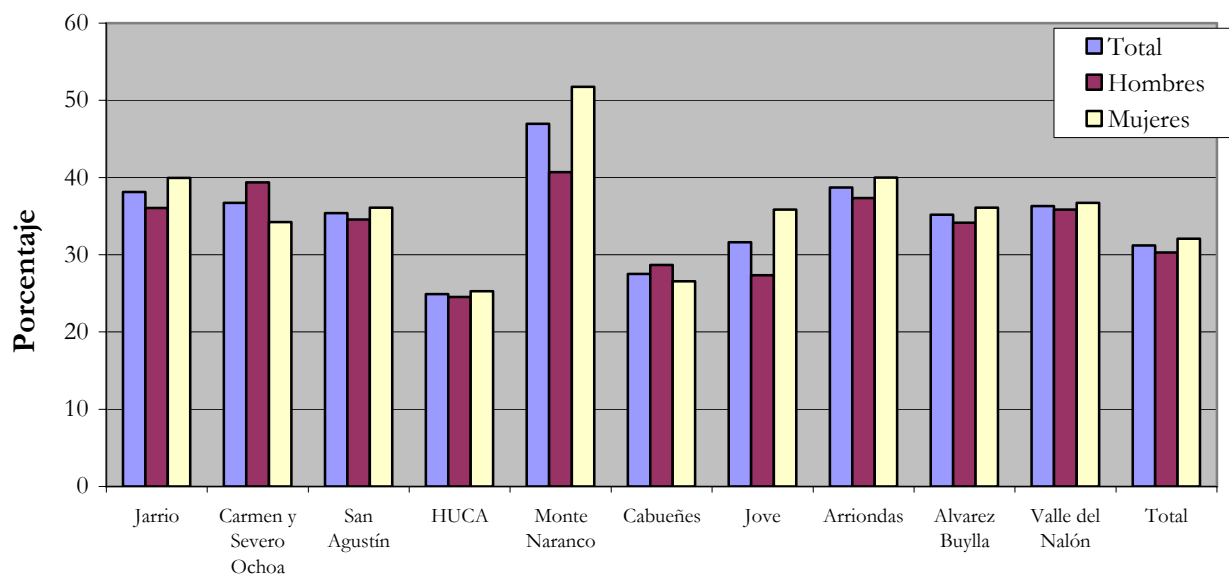
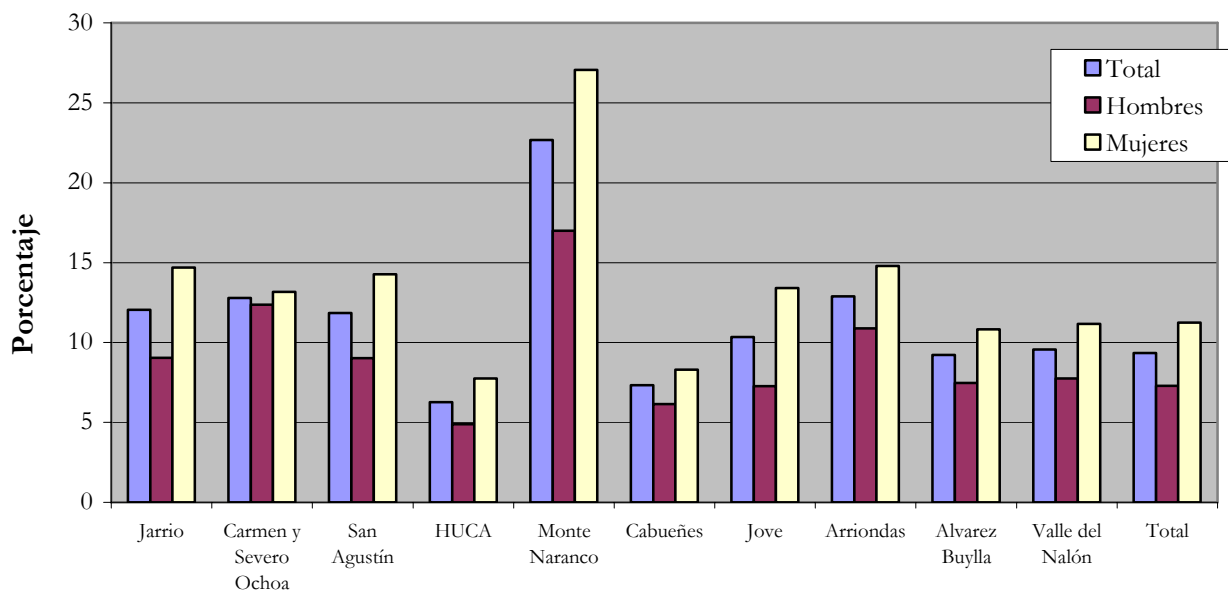


Gráfico 4. Distribución de las altas en mayores de 84 años por hospital y sexo.

Hospitalización en personas mayores en el Servicio de Salud del Principado de Asturias. Informe 2011



Por hospitales, el que atiende a mayor proporción de personas mayores, de los tres grupos de edad, es el Hospital Monte Naranco, que tiene servicio de Geriátrica.; y el que tiene una menor proporción de altas en estos grupos de edad es el HUCA, que tiene diferentes servicios de referencia. En el resto, salvo en Cabueñes, los pacientes mayores de 64 años representan aproximadamente el 50% o más de las altas, tanto para hombres como para mujeres y los mayores de 74 años el 30%. Aunque la proporción de pacientes mayores de 84 años está entre el 10% y el 15%, excepto en el Hospital Monte Naranco, las tasas específicas de hospitalización en este grupo de edad son elevadas y tiene interés su análisis.

ANÁLISIS DE LA HOSPITALIZACIÓN

En el año 2011 los episodios de hospitalización en personas mayores de 64 años supusieron el 51% de las altas en hombres y el 49% en mujeres, sobre un total de 109846 episodios de hospitalización analizados. Por grupos de edad la mayor frecuencia se produjo en personas con edades comprendidas entre 75 y 84 años, que supusieron el 25% de las altas en hombres (13236 altas) y el 21% en mujeres (11854 altas), Para las mujeres el segundo grupo en frecuencia es el de mayores de 84 años, que supone el 14% de las altas (7842), mientras que para los hombres es el 65 a 74 años, con el 18% (9800 altas).



Tabla 4. Total altas de hospitalización por grupos de edad y sexo

Sexo	Total Altas	Altas 65-74 años	Altas 75-84 años	Altas ≥ 85 años	Total altas ≥ 65 años	y %
Hombres	53835	9800	13236	4676	27712	51,09%
Mujeres	56011	6823	11854	7842	26519	48,90%
TOTAL 2011	109846	16623	25090	12518	54231	

Tabla 5. Total altas de hospitalización por grupos de edad y centro hospitalario

Centro	Total Altas	Altas 65-74 años	Altas 75-84 años	Altas ≥ 85 años	Total altas ≥ 65 años	y %
Hospital de Jario	4102	694	1074	549	2317	56,48%
Hospital Carmen y Severo Ochoa	3001	519	790	456	1765	58,81%
Hospital San Agustín	16081	2325	3940	2236	8501	52,86%
HUCA	36984	5824	6936	2564	15324	41,43%
Hospital Monte Naranco	3424	372	1131	1425	2928	85,51%
Hospital de Cabueñes	19519	2979	4454	1970	9403	48,17%
Hospital de Jove	8133	1345	1872	1035	4252	52,28%
Hospital del Oriente	3429	520	864	515	1899	55,38%
Hospital Alvarez Buylla	7042	925	1846	851	3622	51,43%
Hospital Valle del Nalón	8131	1120	2183	917	4220	51,90%
TOTAL 2011	109846	16623	25090	12518	54231	49,37%



Hospitalización por grandes causas

En los gráficos 5 y 6 se presentan las ocho causas de hospitalización más frecuentes en el año 2011 para hombres y mujeres mayores de 64 años, agrupadas por Categorías Diagnósticas Mayores (CDM), de acuerdo con el sistema de clasificación de pacientes de los Grupos Relacionados por el Diagnóstico (GRD) en la versión AP-GRD 25.0. Estas causas representan más del 80% del total de diagnósticos en todos los grupos.

La primera causa de hospitalización en hombres entre 65 y 74 años son las enfermedades del aparato circulatorio, que representan el 20 % de todas las altas con hospitalización en este grupo de edad (1921 altas), esta causa pasa a segundo lugar en el grupo de edad de 75 a 84 años, aunque aumenta porcentualmente al 22% (2867 altas), y esta proporción se mantiene entre los hombres de 85 y más años (1036 altas). A partir de los 75 años la primera causa de hospitalización son las enfermedades del aparato respiratorio, que representan el 26 y el 32 % de las altas respectivamente en los hombres de 75 a 84 años y en las mujeres de 85 y más años. Las enfermedades del aparato reproductor masculino se mantienen entre las ocho primeras causas de hospitalización hasta los 84 años, pero en los hombres mayores ocupan el onceavo lugar con un 1% de altas.

La primera causa de hospitalización en mujeres entre 65 y 74 años son las enfermedades del sistema músculo esquelético, que representan el 22 % de todas las altas con hospitalización en este grupo de edad (1496 altas), esta causa pasa a segundo lugar en el grupo de edad de 75 a 84 años, con el 16 % de las altas (1843), aunque aumentan en cifras absolutas y a tercer lugar en las mujeres de 85 y más años, con un 13% (987 altas). A partir de los 75 años la primera causa de hospitalización son las enfermedades del aparato circulatorio, que representan el 21 y el 23 % de las altas respectivamente en las mujeres de 75 a 84 años y en las mujeres de 85 y más años. Las enfermedades del aparato reproductor femenino se mantienen entre las ocho primeras causas de hospitalización hasta los 84 años, pero en las mujeres mayores ocupan el treceavo lugar con un 0.8% de altas. Salvo esta categoría, en las mujeres las ocho primeras causas de hospitalización son las mismas en los tres grupos de edad, variando solamente su importancia relativa.

Tanto en hombres como en mujeres a medida que aumenta la edad las principales causas de hospitalización se van agrupando en menos categorías, así ocho categorías agrupan el 80 % de las altas en mujeres de 65 a 74 años, siete en las mujeres de 75 a 84 años y seis en las de 85 y más años. En los hombres de 65 a 74 las siete primeras categorías agrupan el 80 % de las altas, seis para las altas con edades comprendidas entre 75 y 84 años y cinco para los de 85 y más años.



Gráfico 5. Evolución de la hospitalización por grandes causas (CMD) y grupos de edad. Hombres

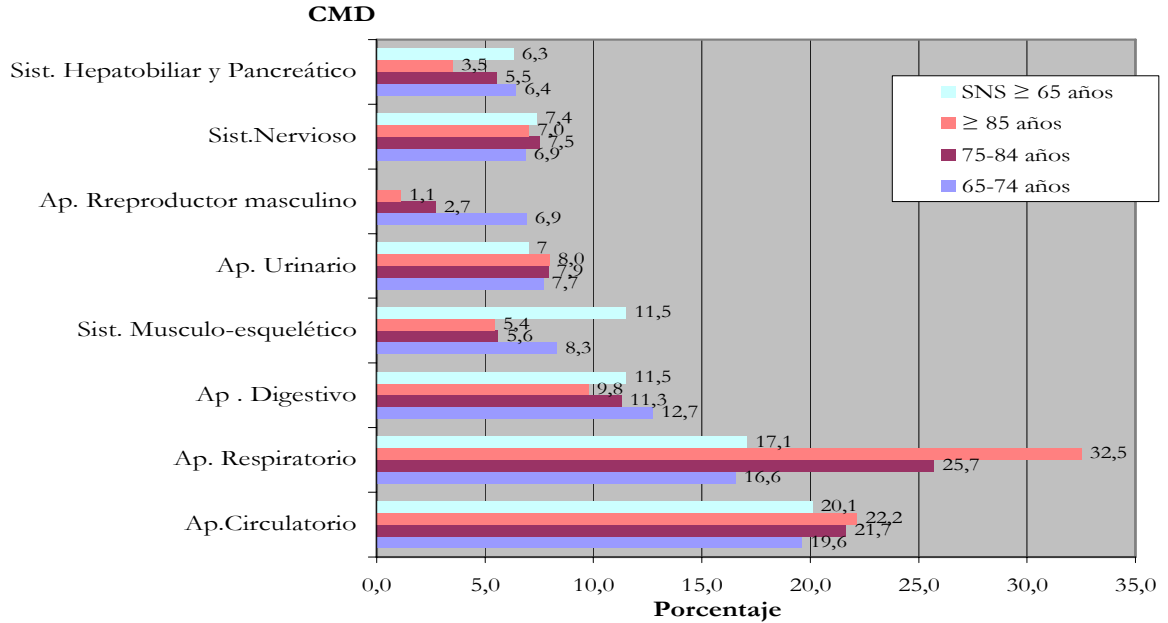
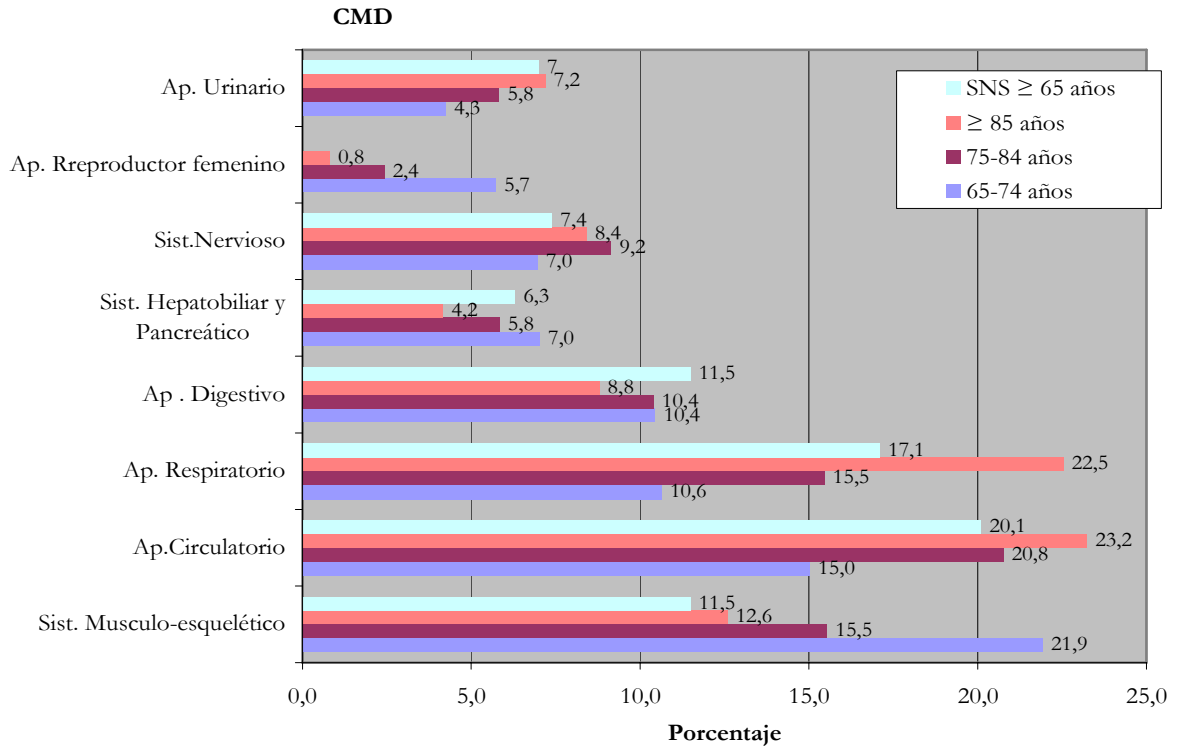


Gráfico 6. Evolución de la hospitalización por grandes causas (CMD) y grupos de edad. Mujeres



Hospitalización en personas mayores en el Servicio de Salud del Principado de Asturias. Informe 2011



La distribución del número y porcentaje de altas por capítulos de enfermedades de la Clasificación Internacional de Enfermedades (CIE9MC) se recoge en la Tabla 6. Las enfermedades del aparato circulatorio son las más frecuentes en ambos sexos y en todos los grupos de edad, excepto en los hombres de 85 y más años, que son superadas por las enfermedades del aparato respiratorio.

En hombres entre los 65 y 74 años las cuatro primeras causas de hospitalización son enfermedades del aparato circulatorio (23,2% de las altas), neoplasias (18,26%), enfermedades del aparato respiratorio (13,47%) y enfermedades del aparato digestivo (13,09%). Entre los 75 y 84 años las enfermedades del aparato respiratorio pasan a ser la segunda causa de hospitalización (22,45%) superando a las neoplasias (12,46%) y en 85 y más años las enfermedades del aparato respiratorio alcanzan el 29,53 % de todas las altas de hospitalización y las neoplasias pasan al cuarto lugar (8,30%).

En mujeres, la primera causa de hospitalización son las enfermedades del aparato circulatorio en todos los grupos de edad. Entre 65 y 74 años las enfermedades del aparato muscular y esquelético son la segunda causa de hospitalización (14,69%), seguidas de neoplasias y enfermedades del aparato digestivo. A partir de los 75 años la segunda causa son las enfermedades del aparato respiratorio y aparecen las lesiones y envenenamientos, que representan el 10,53% de las altas en el grupo de edad de 75 a 84 años y el 13,20% en las mujeres mayores de 84 años

Tabla 6. Distribución de las altas (capítulos de enfermedad CIE9MC), grupos de edad y sexo

CAPITULOS	HOMBRES						MUJERES					
	65-74 años		75-84 años		>84 años		65-74 años		75-84 años		>84 años	
	casos	%	casos	%	casos	%	casos	%	casos	%	casos	%
1-Enfermedades infecciosas y parasitarias	136	1,41	218	1,65	95	2,03	100	1,47	225	1,90	156	1,99
2-Neoplasias	1763	18,26	1647	12,46	368	8,30	854	12,52	1003	8,47	360	4,60
3-Enfermedades endocrinas, metabólicas y trastornos de inmunidad	130	1,35	178	1,35	65	1,39	148	2,17	237	2,00	154	1,97
4-Enfermedades de la sangre y órganos hematopoyéticos	106	1,10	152	1,15	52	1,11	68	1,00	164	1,38	110	1,40
5-Trastornos mentales	102	1,06	90	0,68	39	0,83	122	1,79	130	1,10	64	0,82
6-Enfermedades del sistema nervioso y de los órganos sensoriales	228	2,36	306	2,31	65	1,39	247	3,62	309	2,61	111	1,42
7-Enfermedades del sistema circulatorio	2240	23,20	3440	26,02	1263	27,03	1225	17,96	3185	26,89	2412	30,79
8-Enfermedades del aparato respiratorio	1301	13,47	2969	22,45	1380	29,53	604	8,86	1628	13,74	1629	20,80
9-Enfermedades del aparato digestivo	1264	13,09	1505	11,38	461	9,87	842	12,35	1376	11,62	767	9,79
10-Enfermedades del aparato genitourinario	693	7,18	816	6,17	275	5,88	490	7,19	730	6,16	523	6,68
12-Enfermedades de la piel y de los tejidos cutáneos	76	0,79	75	0,57	20	0,43	62	0,91	149	1,26	98	1,25
13-Enfermedades del aparato músculo-esquelético y tejidos conectivos	531	5,50	419	3,17	51	1,09	1002	14,69	881	7,44	125	1,60
14-Anomalías congénitas	11	0,11	4	0,03	0	0,00	14	0,21	10	0,08	1	0,01
16-Síntomas y signos mal definidos	362	3,75	517	3,91	184	3,94	251	3,68	469	3,96	236	3,01
17- Lesiones y envenenamientos	626	6,48	714	5,40	298	6,38	663	9,72	1247	10,53	1034	13,20
18-Anexo I. Clasificación suplementaria de factores que influyen en el estado de salud y contacto con los serv. sanitarios	222	2,30	172	1,30	37	0,79	127	1,86	103	0,87	53	0,68
TOTAL	9655		13222		4673		6819		11846		7833	



Procesos atendidos

El proceso asistencial más frecuente en la hospitalización de personas entre 65 y 74 años, en la clasificación por Grupos Relacionados por el Diagnóstico (GRD versión AP-25.0) es la neumonía y otros trastornos respiratorios con complicaciones (GRD 541), que con 552 altas representa el 3.3% del total, en este grupo de edad. Las intervenciones de articulaciones mayores excepto cadera (GRD 209) y la sustitución de cadera sin complicaciones (GRD 818), aportan respectivamente el 3,2% y 2,3% del total. En total los 10 procesos más frecuentes constituyen el 19.3% de los procesos de hospitalización.

Tabla 7. Diez procesos (GRD) más frecuentes con hospitalización. 65-74 años.

CÓDIGO	DESCRIPCIÓN (GRD)	ALTAS	%
541	Neumonía simple y otros trastornos respiratorios excepto bronquitis, asma con cc mayor	552	3,32
209	Intervención. articulaciones mayores o reimplante miembros de eei, excepto caderas	531	3,20
818	Sustitución de cadera excepto por complicaciones	387	2,33
127	Fallo cardiaco y shock	340	2,05
88	Enfermedad pulmonar obstructiva crónica	334	2,01
14	Ictus con infarto	286	1,72
82	Neoplasias respiratorias	213	1,28
162	Intervenciones por hernia inguinal y femoral, edad >=18 sin cc.	195	1,17
494	Colecistectomía laparoscópica sin exploración de ducto común, sin cc	192	1,16
311	Intervenciones transuretrales, sin cc.	190	1,14
	Subtotal	3220	19.38
	TOTAL 65-74 AÑOS	16623	

En el grupo de edad de 75 a 84 años, la sustitución de cadera sin complicaciones (GRD 818) pasa al 5º proceso en orden de frecuencia, aportando el 2,11% de las altas, precedido por fallo cardiaco y shock (GRD 127), enfermedad pulmonar obstructiva crónica (GRD 88) e ictus con infarto (GRD 14). En este grupo de edad los 10 procesos más frecuentes agrupan el 27% de las altas.

Tabla 8. Diez procesos (GRD) más frecuentes con hospitalización. 75- 84 años.

CÓDIGO	DESCRIPCIÓN (GRD)	ALTAS	%
541	Neumonía simple y otros trastornos respiratorios excepto bronquitis, asma con cc mayor	1445	5,76
127	Fallo cardiaco y shock	1158	4,62
88	Enfermedad pulmonar obstructiva crónica	744	2,97
14	Ictus con infarto	620	2,47
818	Sustitución de cadera excepto por complicaciones	529	2,11
89	Neumonía simple y pleuritis, edad >=18 con cc.	485	1,93
209	Intervención. articulaciones mayores o reimplante miembros de eei, excepto caderas	484	1,93
544	Insuficiencia cardiaca crónica y arritmia con complicaciones mayores	477	1,90
101	Otros diagnósticos respiratorios, con cc.	435	1,74
87	Edema pulmonar e insuficiencia respiratoria	375	1,50
	Subtotal	6752	26,93
	TOTAL 75-84 AÑOS	25090	



Finalmente los procesos más frecuente que motivan la atención hospitalaria a las personas mayores de 84 años son las enfermedades del aparato circulatorio y del aparato respiratorio y las intervenciones traumatológicas de grandes articulaciones pasan al octavo y noveno lugar. Los diez procesos más frecuentes suponen en este grupo de edad el 37% de las altas.

Tabla 9. Diez procesos (GRD) más frecuentes con hospitalización. 85 y más años.

CÓDIGO	DESCRIPCIÓN (GRD)	ALTAS	%
127	Fallo cardiaco y shock	1003	8,02
541	Neumonía simple y otros trastornos respiratorios excepto bronquitis, asma con cc mayor	864	6,91
544	Insuficiencia cardiaca crónica y arritmia con complicaciones mayores	492	3,93
101	Otros diagnósticos respiratorios, con cc.	433	3,46
14	Ictus con infarto	406	3,25
88	Enfermedad pulmonar obstructiva crónica	314	2,51
89	Neumonía simple y pleuritis, edad ≥ 18 con cc.	310	2,48
211	Intervención cadera y fémur, excepto articulares mayores, edad ≥ 18 sin cc.	270	2,16
818	Sustitución de cadera excepto por complicaciones	270	2,16
87	Edema pulmonar e insuficiencia respiratoria	249	1,99
	Subtotal	4611	36,87
	TOTAL 85 Y MAS AÑOS	12518	



Diagnósticos principales

Respecto a los diagnósticos considerados como causa de la hospitalización (diagnóstico principal), en las tablas 10 a 14 se recogen los diez más frecuentes desagregados por secciones de la clasificación CIE 9-MC y por grupos de edad y sexo.

Las diez primeras causas de hospitalización agrupan el 50%, 55% y 61% de todas las altas respectivamente para los hombres de 65 a 74 años, 75 a 84 años y mayores de 84.

**Tabla 10. Diez primeras causas de hospitalización (secciones CIE9MC).
Hombres de 65 a 74 años.**

CÓDIGO	DESCRIPCIÓN (Secciones CIE9-MC)	ALTAS	%
420-429	Otras formas de enfermedad cardiaca	687	7,01
410-414	Cardiopatía isquémica	671	6,85
179-189	Neoplasia maligna de órganos genitourinarios	573	5,85
570-579	Otras enfermedades del aparato digestivo	531	5,42
490-496	Enfermedad pulmonar obstructiva crónica y enfermedades asociadas	511	5,21
430-438	Enfermedad cerebrovascular	427	4,36
150-159	Neoplasias malignas de órganos digestivos y de peritoneo	393	4,01
510-519	Otras enfermedades del aparato respiratorio	375	3,83
710-719	Artropatías y trastornos relacionados	372	3,80
780-789	Síntomas	338	3,45
10 diagnósticos principales más frecuentes		4878	49,78
TOTAL		9800	

**Tabla 11. Diez primeras causas de hospitalización (secciones CIE9MC).
Hombres de 75 a 84 años.**

CÓDIGO	DESCRIPCIÓN (Secciones CIE9-MC)	ALTAS	%
490-496	Enfermedad pulmonar obstructiva crónica y enfermedades asociadas	1241	9,38
420-429	Otras formas de enfermedad cardiaca	1182	8,93
510-519	Otras enfermedades del aparato respiratorio	859	6,49
410-414	Cardiopatía isquémica	808	6,10
430-438	Enfermedad cerebrovascular	689	5,21
570-579	Otras enfermedades del aparato digestivo	642	4,85
780-789	Síntomas	492	3,72
150-159	Neoplasias malignas de órganos digestivos y de peritoneo	476	3,60
590-599	Otras enfermedades del aparato genito urinario	473	3,57
179-189	Neoplasia maligna de órganos genitourinarios	421	3,18
10 diagnósticos principales más frecuentes		7283	55,02
TOTAL		13236	



Los diagnósticos agrupados en Otras formas de enfermedad cardiaca, Otras formas de enfermedad respiratoria y Enfermedad pulmonar obstructiva crónica van incrementando la frecuencia a medida que aumenta la edad de los pacientes. Entre las 10 primeras causas en hombres menores de 85 años se incluyen las neoplasias de órganos genitourinarios y digestivos, que no están entre los diagnósticos más frecuentes a partir de los 84 años.

**Tabla 12. Diez primeras causas de hospitalización (secciones CIE9MC).
Hombres de 85 y más años.**

CÓDIGO	DESCRIPCIÓN (Secciones CIE9-MC)	ALTAS	%
420-429	Otras formas de enfermedad cardiaca	519	11,10
510-519	Otras enfermedades del aparato respiratorio	461	9,86
490-496	Enfermedad pulmonar obstructiva crónica y enfermedades asociadas	427	9,13
480-488	Neumonía y gripe	344	7,36
430-438	Enfermedad cerebrovascular	255	5,45
410-414	Cardiopatía isquémica	196	4,19
590-599	Otras enfermedades del aparato genito urinario	190	4,06
780-789	Síntomas	176	3,76
820-829	Fracturas de miembro inferior	146	3,12
401-405	Enfermedad hipertensiva	136	2,91
	10 diagnósticos principales más frecuentes	2850	60,95
	TOTAL	4676	



Las diez primeras causas de hospitalización en mujeres agrupan respectivamente el 47,53% y 66% de las altas para los tres grupos de edad analizados.

La causa de hospitalización más frecuente en las mujeres de 65 a 74 años son las artropatías y diagnósticos relacionados, que suponen el 10% de las altas en este grupo de edad, pasan a representar el 6% en las mujeres de 75 a 84 años y no están entre las diez primeras causas a partir de los 84 años.

**Tabla 13. Diez primeras causas de hospitalización (secciones CIE9MC).
Mujeres de 65 a 74 años.**

CODIGO	DESCRIPCION (Secciones CIE9-MC)	ALTAS	%
710-719	Artropatías y trastornos relacionados	704	10,32
570-579	Otras enfermedades del aparato digestivo	411	6,02
420-429	Otras formas de enfermedad cardiaca	378	5,54
410-414	Cardiopatía isquémica	280	4,10
617-629	Otros trastornos del tracto genital femenino	275	4,03
430-438	Enfermedad cerebrovascular	250	3,66
780-789	Síntomas	244	3,58
510-519	Otras enfermedades del aparato respiratorio	237	3,47
996-999	Complicaciones de cuidados quirúrgicos y médicos no c. bajo otros conceptos	228	3,34
150-159	Neoplasias malignas de órganos digestivos y de peritoneo	194	2,84
	10 diagnósticos principales más frecuentes	3201	46,91
	TOTAL	6823	

**Tabla 14 Diez primeras causas de hospitalización (secciones CIE9MC).
Mujeres de 75 a 84 años.**

CODIGO	DESCRIPCION (Secciones CIE9-MC)	ALTAS	%
420-429	Otras formas de enfermedad cardiaca	1069	9,02
430-438	Enfermedad cerebrovascular	743	6,27
510-519	Otras enfermedades del aparato respiratorio	695	5,86
710-719	Artropatías y trastornos relacionados	660	5,57
570-579	Otras enfermedades del aparato digestivo	636	5,37
410-414	Cardiopatía isquémica	560	4,72
820-829	Fracturas de miembro inferior	511	4,31
590-599	Otras enfermedades del aparato genito urinario	457	3,86
780-789	Síntomas	449	3,79
490-496	Enfermedad pulmonar obstructiva crónica y enfermedades asociadas	444	3,75
	10 diagnósticos principales más frecuentes	6224	52,51
	TOTAL	11854	



**Tabla 15. Diez primeras causas de hospitalización (secciones CIE9MC).
Mujeres de 85 y más años.**

CODIGO	DESCRIPCION (Secciones CIE9-MC)	ALTAS	%
420-429	Otras formas de enfermedad cardiaca	916	11,68
510-519	Otras enfermedades del aparato respiratorio	807	10,29
410-414	Cardiopatía isquémica	656	8,37
820-829	Fracturas de miembro inferior	653	8,33
430-438	Enfermedad cerebrovascular	531	6,77
590-599	Otras enfermedades del aparato genito urinario	404	5,15
401-405	Enfermedad hipertensiva	369	4,71
480-488	Neumonía y gripe	363	4,63
570-579	Otras enfermedades del aparato digestivo	333	4,25
440-449	Enfermedades de las arterias arteriolas y capilares	135	1,72
	10 diagnósticos principales más frecuentes	5167	65,89
	TOTAL	7842	

Procedimientos diagnósticos y terapéuticos

En relación con los procedimientos realizados en hospitalización se codificaron un promedio de 3.03 procedimientos por alta en personas de 65 a 74 años, 2.76 en las que tiene 75 a 84 y 2.08 a partir de los 85 años, siendo la media para todas las edades de 2.13. En las Tablas 15 a 17 se describen los diez procedimientos principales más frecuentes por grupos de edad.

Tabla 16. Diez procedimientos más frecuentes (categorías CIE 9MC). 65 a 74 años.

CÓDIGO	DESCRIPCIÓN (Categorías CIE9-MC)	NÚM.	%
88	Otra radiología diagnóstica y técnicas conexas	2553	15.4
87	Radiología diagnóstica	1335	8.0
81	Operaciones de reparación y plásticas sobre estructuras de la articulación	1114	6.7
89	Entrevista, consulta y evaluación diagnóstica	847	5.1
99	Otros procedimientos no quirúrgicos	704	4.2
45	Incisión, extirpación y anastomosis de intestino	545	3.3
60	Operaciones sobre próstata y vesículas seminales	531	3.2
51	Operaciones de vesícula biliar y tracto biliar	501	3.0
93	Fisioterapia, terapia respiratoria, rehabilitación y procedimientos conexas	427	2.6
53	Reparación de hernia	402	2.4



Tabla 17. Diez procedimientos más frecuentes (categorías CIE 9MC). 75 a 84 años.

CÓDIGO	DESCRIPCIÓN (Categorías CIE9-MC)	NÚM.	%
88	Otra radiología diagnóstica y técnicas conexas	4294	17.1
87	Radiología diagnóstica	2785	11.1
89	Entrevista, consulta y evaluación diagnóstica	2250	9.0
81	Operaciones de reparación y plásticas sobre estructuras de la articulación	1228	4.9
99	Otros procedimientos no quirúrgicos	1044	4.2
45	Incisión, extirpación y anastomosis de intestino	990	3.9
93	Fisioterapia, terapia respiratoria, rehabilitación y procedimientos conexas	816	3.3
51	Operaciones de vesícula biliar y tracto biliar	625	2.5
57	Operaciones sobre vejiga urinaria	570	2.3
37	Otras operaciones de corazón y pericardio	487	1.9

A partir de los 84 años las técnicas radiológicas pasan a ocupar el segundo y tercer lugar, siendo el procedimiento principal más frecuente la entrevista consulta y evaluación diagnóstica, que pasa de suponer el procedimiento principal en el 5.1% de las altas en menores de 75 años, al 9% en las altas en personas de 75 a 84 años y el 14.2% en mayores de 84 años.

Los procedimientos de fisioterapia se incrementan del 2.6% entre los 65 y 74 años, a 3.3% entre 75 y 84 años y 5.3% en personas de 85 y más años.

Tabla 18. Diez procedimientos más frecuentes (categorías CIE 9MC). 85 y más años.

CÓDIGO	DESCRIPCIÓN (Categorías CIE9-MC)	NÚM.	%
89	Entrevista, consulta y evaluación diagnóstica	1783	14.2
88	Otra radiología diagnóstica y técnicas conexas	1750	14.0
87	Radiología diagnóstica	1467	11.7
93	Fisioterapia, terapia respiratoria, rehabilitación y procedimientos conexas	668	5.3
99	Otros procedimientos no quirúrgicos	625	5.0
79	Reducción de fractura y luxación	401	3.2
81	Operaciones de reparación y plásticas sobre estructuras de la articulación	357	2.9
45	Incisión, extirpación y anastomosis de intestino	349	2.8
57	Operaciones sobre vejiga urinaria	205	1.6
37	Otras operaciones sobre corazón y pericardio	201	1.6



Procesos quirúrgicos con hospitalización

En el año 2011 se hospitalizaron 36864 personas por procesos quirúrgicos en los hospitales analizados (36,5% de las hospitalizaciones), de las cuales 15954 tenían 65 años y más, el 43% del total. Las tablas 19 a 24 recogen los 25 procesos quirúrgicos más frecuentes, para cada grupo de edad y sexo.

La actividad quirúrgica con hospitalización representa el 10% del total para los hombres entre 65 y 74 años y 75 a 84 años, a partir de esta edad se reduce al 2%.

La sustitución de cadera sin complicaciones, aunque pasa del primer lugar en hombres entre 65 y 74 años al tercer lugar en 85 y más años, incrementa su frecuencia relativa del 5% en los dos primeros grupos de edad al 7% en 85 y más años. Otra implantación de marcapasos cardiaco permanente va incrementando también su frecuencia del 2% en los hombres más jóvenes al 11% (proceso quirúrgico más frecuente en los mayores). A partir de los 75 años aparece entre los procesos más frecuentes la Intervención de cadera y fémur, excepto articulares mayores, edad ≥ 18 sin cc (211), que suponen el 7% en mayores de 84 años.

**Tabla 19: Veinticinco GRD quirúrgicos más frecuentes.
Hombres 65 a 74 años.**

CÓDIGO	DESCRIPCIÓN (GRD)	NÚM.	%
818	Sustitución de cadera excepto por complicaciones	180	4,64
162	Intervenciones por hernia inguinal y femoral, edad ≥ 18 sin cc.	175	4,51
344	Otras intervenciones del aparato reproductor masculino por neoplasia maligna	167	4,30
311	Intervenciones transuretrales, sin cc.	157	4,04
335	Intervenciones pélvicas mayores sin cc.	153	3,94
209	Inter.. articulaciones mayores o reimplante miembros de eeii, excepto cadera sin cc	138	3,55
337	Prostatectomía transuretral, sin cc.	115	2,96
854	Procedimientos cardiovasculares percutáneos con stent recubierto sin IAM	100	2,58
116	Otra implantación de marcapasos cardiaco permanente	86	2,22
148	Intervenciones mayores sobre intestino delgado y grueso, con cc.	67	1,73
160	Intervenciones por hernia, excepto inguinal y femoral, edad ≥ 18 sin cc.	65	1,67
494	Colecistectomía laparoscópica sin exploración de ducto común, sin cc	64	1,65
585	Interv. mayor estómago, esófago, duodeno e intest.delgado y grueso, con cc mayor	55	1,42
549	Intervenciones cardiovasculares mayores con complicaciones mayores	54	1,39
112	Intervenciones cardiovasculares percutáneas sin IAM/ICC/shock	52	1,34
149	Intervenciones mayores sobre intestino delgado y grueso, sin cc.	51	1,31
310	Intervenciones transuretrales, con cc.	51	1,31
853	Procedimientos cardiovasculares percutáneos con stent recubierto con IAM	49	1,26
339	Intervenciones de testículo no neoplasia maligna, edad ≥ 18	39	1,00
852	Procedimientos cardiovasculares percutáneos con stent no recubierto sin IAM	39	1,00
55	Intervenciones misceláneas oído, nariz, cavidad oral y garganta.	38	0,98
105	Interv.. válvulas cardíacas y ot. procedimientos cardioráxicos mayores., s. cateterismo	38	0,98
161	Intervenciones por hernia inguinal y femoral, edad ≥ 18 con cc.	37	0,95
2	Craneotomía, edad >17 sin cc	35	0,90
158	Intervenciones sobre ano y estoma, sin cc.	35	0,90
	Subtotal 25 procesos más frecuentes	2040	52,55
	TOTAL SESPA	3882	



**Tabla 20: Veinticinco GRD quirúrgicos más frecuentes.
Hombres 75 a 84 años.**

CÓDIGO	DESCRIPCIÓN (GRD)	NÚM.	%
1	Intervenciones transuretrales, sin cc.	174	4,95
818	Sustitución de cadera excepto por complicaciones	161	4,58
116	Otra implantación de marcapasos cardiaco permanente	159	4,52
162	Intervenciones por hernia inguinal y femoral, edad ≥ 18 sin cc	153	4,35
209	Interv. articulaciones mayores o reimplante miembros de eei, excepto caderas	116	3,30
310	Intervenciones transuretrales, con cc.	91	2,59
337	Prostatectomía transuretral, sin cc.	80	2,27
585	Intervenciones mayores estómago, esófago, duodeno e intestino delgado y grueso, con cc mayor	78	2,22
854	Procedimientos cardiovasculares percutáneos con stent recubierto sin IAM	78	2,22
148	Intervenciones mayores sobre intestino delgado y grueso, con cc.	73	2,08
494	Colecistectomía laparoscópica sin exploración de ducto común, sin cc	66	1,88
149	Intervenciones mayores sobre intestino delgado y grueso, sin cc.	53	1,51
105	Intervenciones sobre válvulas cardíacas y otros procedimientos cardiotorácicos mayores., s. cateterismo	51	1,45
335	Intervenciones pélvicas mayores sin cc.	50	1,42
161	Intervenciones por hernia inguinal y femoral, edad ≥ 18 con cc.	47	1,34
112	Intervenciones cardiovasculares percutáneas sin IAM/ICC/shock	45	1,28
39	Intervenciones sobre el cristalino, con o sin vitrectomía	44	1,25
344	Otras intervenciones del aparato reproductor masculino por neoplasia maligna	44	1,25
567	Intervenciones de riñón y tracto urinario excepto trasplante renal, con cc mayor	42	1,19
545	Intervenciones de válvulas cardíacas con complicaciones mayores	40	1,14
852	Procedimientos cardiovasculares percutáneos con stent no recubierto sin IAM	40	1,14
2	Craneotomía, edad > 17 sin cc	38	1,08
111	Intervenciones cardiovasculares mayores, sin cc.	37	1,05
211	Intervención cadera y fémur, excepto articulares mayores, edad ≥ 18 sin cc.	37	1,05
549	Intervenciones cardiovasculares mayores con complicaciones mayores	37	1,05
Subtotal 25 GRD más frecuentes		1834	52,13
TOTAL SESPA		3518	



**Tabla 21. Veinticinco GRD quirúrgicos más frecuentes.
Hombres 85 y más años.**

CÓD.	DESCRIPCIÓN (GRD)	NÚM.	%
116	Otra implantación de marcapasos cardiaco permanente	75	10,90
211	Intervención cadera y fémur, excepto articulares mayores, edad ≥ 18 sin cc.	47	6,83
818	Sustitución de cadera excepto por complicaciones	46	6,69
311	Intervenciones transuretrales, sin cc.	41	5,96
162	Intervenciones por hernia inguinal y femoral, edad ≥ 18 sin cc.	30	4,36
310	Intervenciones transuretrales, con cc.	22	3,20
148	Intervenciones mayores sobre intestino delgado y grueso, con cc.	18	2,62
558	Intervención mayor sistema musculoesquelético con cc mayor	18	2,62
39	Intervenciones sobre el cristalino, con o sin vitrectomía	17	2,47
113	Amputación secundaria a trastorno circulatorio, excepto extremidad superior y dedos pie	17	2,47
210	Intervención cadera y fémur, excepto articulares mayores, edad ≥ 18 con cc.	17	2,47
585	Intervenciones mayores estómago, esófago, duodeno e intestino delgado y grueso, con cc mayor	17	2,47
161	Intervenciones por hernia inguinal y femoral, edad ≥ 18 con cc.	10	1,45
468	Intervenciones extensas no relacionadas con diagnóstico principal	10	1,45
567	Intervenciones de riñón y tracto urinario excepto trasplante renal, con cc mayor	10	1,45
553	Intervención digestiva excepto hernia y mayores estómago o intestino, con cc mayor	9	1,31
209	Intervención. articulaciones mayores o reimplante miembros de eei, excepto caderas	8	1,16
337	Prostatectomía transuretral, sin cc.	8	1,16
479	Otras intervenciones vasculares sin cc	8	1,16
817	Revisión o sustitución de cadera por complicaciones	8	1,16
854	Procedimientos cardiovasculares percutáneos con stent recubierto sin IAM	8	1,16
307	Prostatectomía, sin cc.	7	1,02
461	Interv. con diagnóstico de otros contactos con servicios de salud	7	1,02
548	Otra implantación/revisión marcapasos car. o electrodo/generador cdaic/cc mayor	7	1,02
118	Cambio de dispositivo del marcapasos cardiaco exclusivamente	6	0,87
Subtotal 25 GRD más frecuentes		471	68,46
TOTAL SESPA		688	



Los procesos quirúrgicos en las mujeres de 65 años y más representan entre el 9% y 3% del total, según el grupo de edad. Con respecto a los hombres en el grupo de edad de 65 a 74 años se realiza menos actividad, pero en los dos grupos de más edad la actividad se incrementa en las mujeres con respecto a los hombres.

Con respecto a los hombres son más frecuentes las intervenciones sobre articulaciones (GRD 818, 211 y 210) y menos frecuentes las implantaciones de marcapasos (116).

**Tabla 22. Veinticinco GRD quirúrgicos más frecuentes.
Mujeres 65-74 años.**

CÓD.	DESCRIPCIÓN (GRD)	NÚM.	%
209	Intervención. articulaciones mayores o reimplante miembros de eeii, excepto caderas	393	12,63
818	Sustitución de cadera excepto por complicaciones	207	6,65
359	Interv. de útero y anexos, por carcinoma in situ y enfermedades no malignas, sin cc	134	4,31
494	Colecistectomía laparoscópica sin exploración de ducto común, sin cc	128	4,11
219	Interv. extremo inferior y húmero, excepto cadera, pie y fémur, edad ≥ 18 sin cc	109	3,50
356	Procedimientos reconstructivos del aparato reproductor femenino	100	3,21
225	Intervenciones del pie.	82	2,64
224	Interv. Hombro/codo/antebrazo, excepto articulaciones mayores, sin cc	61	1,96
290	Intervenciones de tiroides.	57	1,83
222	Intervenciones de rodilla sin cc.	52	1,67
160	Intervenciones por hernia, excepto inguinal y femoral, edad ≥ 18 sin cc.	50	1,61
149	Intervenciones mayores sobre intestino delgado y grueso, sin cc.	47	1,51
227	Intervenciones de los tejidos blandos, sin cc.	40	1,29
119	Ligadura y extracción venosa	38	1,22
258	Mastectomía total por neoplasia maligna, sin cc.	37	1,19
105	Interv..válvulas cardiacas y otros procedimientos cardiorácicos mayores., s. cateterismo	36	1,16
260	Mastectomía subtotal por neoplasia maligna, sin cc.	36	1,16
854	Procedimientos cardiovasculares percutáneos con stent recubierto sin IAM	34	1,09
311	Intervenciones transuretrales, sin cc.	33	1,06
756	Fusión espinal sin cc	33	1,06
789	Revisión de rodilla o articulaciones may. y reimplante miembros eeii, exc. cadera, por cc.	33	1,06
116	Otra implantación de marcapasos cardiaco permanente	32	1,03
211	Intervención cadera y fémur, excepto articulares mayores, edad ≥ 18 sin cc.	31	1,00
39	Intervenciones sobre el cristalino, con o sin vitrectomía	29	0,93
867	Excisión local y retirada de fijación interna excepto cadera/fémur sin cc	29	0,93
	Subtotal 25 GRD quirúrgicos más frecuentes.	1861	59,82
	TOTAL SESPA	3111	



**Tabla 23. Veinticinco GRD quirúrgicos más frecuentes.
Mujeres 75-84 años.**

COD	DESCRIPCIÓN (GRD)	NÚM	%
209	Intervención. articulaciones mayores o reimplante miembros de eeii, excepto caderas	368	10,67
818	Sustitución de cadera excepto por complicaciones	368	10,67
211	Intervención cadera y fémur, excepto articulares mayores, edad ≥ 18 sin cc.	178	5,16
116	Otra implantación de marcapasos cardiaco permanente	120	3,48
494	Colecistectomía laparoscópica sin exploración de ducto común, sin cc	92	2,67
359	Intervenciones de útero y anexos, por carcinoma in situ y enfermedades no malignas, sin cc	83	2,41
219	Interv. extremo inferior y húmero, excepto cadera, pie, y fémur, edad ≥ 18 sin cc	70	2,03
105	Interv. válvulas cardiacas y otros procedimientos cardioráquicos mayores., s. cateterismo	67	1,94
39	Intervenciones sobre el cristalino, con o sin vitrectomía	65	1,88
558	Intervención mayor sistema musculoesquelético con cc mayor	61	1,77
817	Revisión o sustitución de cadera por complicaciones	54	1,57
585	Interv. mayores estómago, esófago, duodeno e intestino delgado y grueso, con cc mayor	53	1,54
210	Intervención cadera y fémur, excepto articulares mayores, edad ≥ 18 con cc.	52	1,51
160	Intervenciones por hernia, excepto inguinal y femoral, edad ≥ 18 sin cc.	50	1,45
311	Intervenciones transuretrales, sin cc.	47	1,36
148	Intervenciones mayores sobre intestino delgado y grueso, con cc.	46	1,33
149	Intervenciones mayores sobre intestino delgado y grueso, sin cc.	45	1,30
854	Procedimientos cardiovasculares percutáneos con stent recubierto sin IAM	44	1,28
356	Procedimientos reconstructivos del aparato reproductor femenino	42	1,22
224	Interv. Hombro/codo/antebrazo, excepto articulaciones mayores, sin cc	36	1,04
258	Mastectomía total por neoplasia maligna, sin cc.	36	1,04
225	Intervenciones del pie.	35	1,01
491	Intervención articular mayor o reimplante de miembro, extremidad superior	35	1,01
257	Mastectomía total por neoplasia maligna, con cc.	34	0,99
198	Colecistectomía sin exploración del ducto biliar común, sin cc.	29	0,84
Subtotal 25 GRD quirúrgicos más frecuentes.		2110	61,16
TOTAL SESPA		3450	



**Tabla 24 Veinticinco GRD quirúrgicos más frecuentes.
Mujeres 85 y más años.**

CÓD.	DESCRIPCIÓN (GRD)	NÚM.	%
818	Sustitución de cadera excepto por complicaciones	224	17,16
211	Intervención cadera y fémur, excepto articulares mayores, edad ≥ 18 sin cc.	223	17,09
210	Intervención cadera y fémur, excepto articulares mayores, edad ≥ 18 con cc.	80	6,13
116	Otra implantación de marcapasos cardiaco permanente	74	5,67
558	Intervención mayor sistema musculoesquelético con cc mayor	60	4,60
585	Interv. mayores estómago, esófago, duodeno e intestino delgado y grueso, con cc mayor	24	1,84
209	Intervención. articulaciones mayores o reimplante miembros de eeii, excepto caderas	21	1,61
479	Otras intervenciones vasculares sin cc	21	1,61
113	Amputación secundaria a trastorno circulatorio, excepto extremidad superior y dedos pie	20	1,53
219	Interv. extremo inferior y húmero, excepto cadera, pie, y fémur, edad ≥ 18 sin cc	19	1,46
311	Intervenciones transuretrales, sin cc.	19	1,46
148	Intervenciones mayores sobre intestino delgado y grueso, con cc.	18	1,38
39	Intervenciones sobre el cristalino, con o sin vitrectomía	17	1,30
817	Revisión o sustitución de cadera por complicaciones	17	1,30
548	Otra implantación/revisión marcapasos car. o electrodo/generador cdaí c/cc mayor	15	1,15
478	Otras intervenciones vasculares con cc	14	1,07
149	Intervenciones mayores sobre intestino delgado y grueso, sin cc.	11	0,84
359	Interv. de útero y anexos, por carcinoma in situ y enfermedades no malignas, sin cc	11	0,84
224	Interv. Hombro/codo/antebrazo, excepto articulaciones mayores, sin cc	10	0,77
360	Intervenciones de cérvix, vagina y vulva.	10	0,77
494	Colecistectomía laparoscópica sin exploración de ducto común, sin cc	10	0,77
564	Intervenciones de piel y mama con cc mayores	10	0,77
160	Intervenciones por hernia, excepto inguinal y femoral, edad ≥ 18 sin cc.	9	0,69
258	Mastectomía total por neoplasia maligna, sin cc.	8	0,61
265	Injerto/desbridamiento de piel excepto en úlceras de piel o celulitis, con cc	8	0,61
	Subtotal 25 GRD quirúrgico más frecuentes	953	73,03
	TOTAL SESPA	1305	



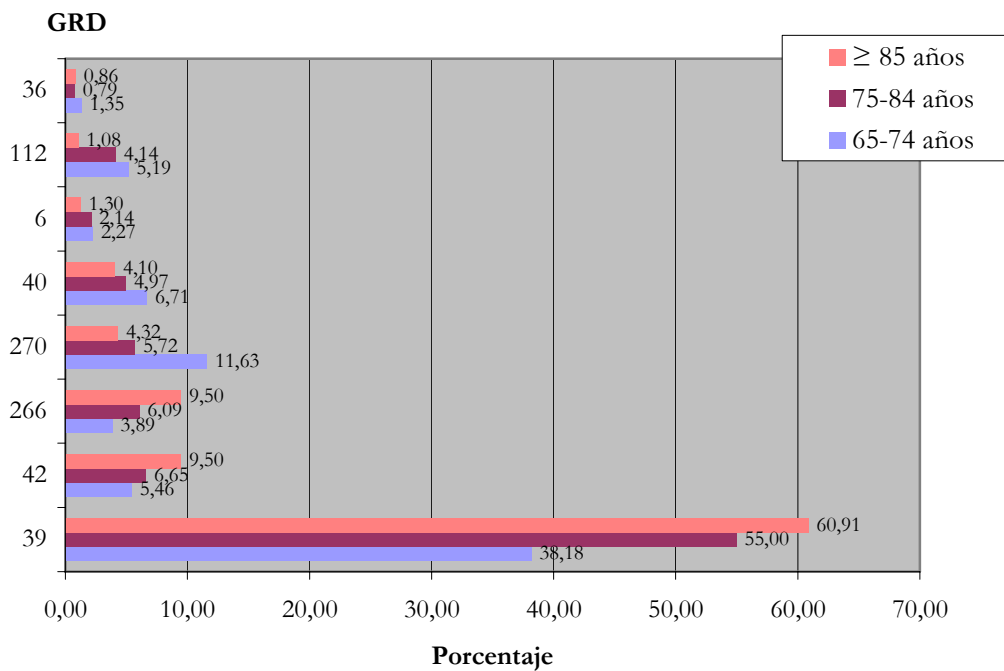
Actividad Ambulatoria

Procesos quirúrgicos más frecuentes

En el año 2011 se realizaron 1849 intervenciones quirúrgicas ambulatorias en hombres de 65 a 74 años, 2151 en hombres de 75 a 84 años y 463 en hombres de 85 y más años. Las intervenciones más frecuentes que se realizan en los tres grupos de edad se presentan en el Gráfico 7. En primer lugar las intervenciones sobre el cristalino con o sin vitrectomía (GRD 39) en hombres de 75 a 84 años con 1183 intervenciones que representan el 55% de las intervenciones ambulatorias en este grupo de edad, el 61% en 85 y más años (282 intervenciones) y el 38% en el grupo de menos edad (706 intervenciones).

Las nueve intervenciones más frecuentes representan respectivamente el 75%, el 86% y 92% de las intervenciones quirúrgicas ambulatorias en cada grupo de edad

Gráfico 7: Procesos quirúrgicos ambulatorios más frecuentes. Hombres



Descripción GRD

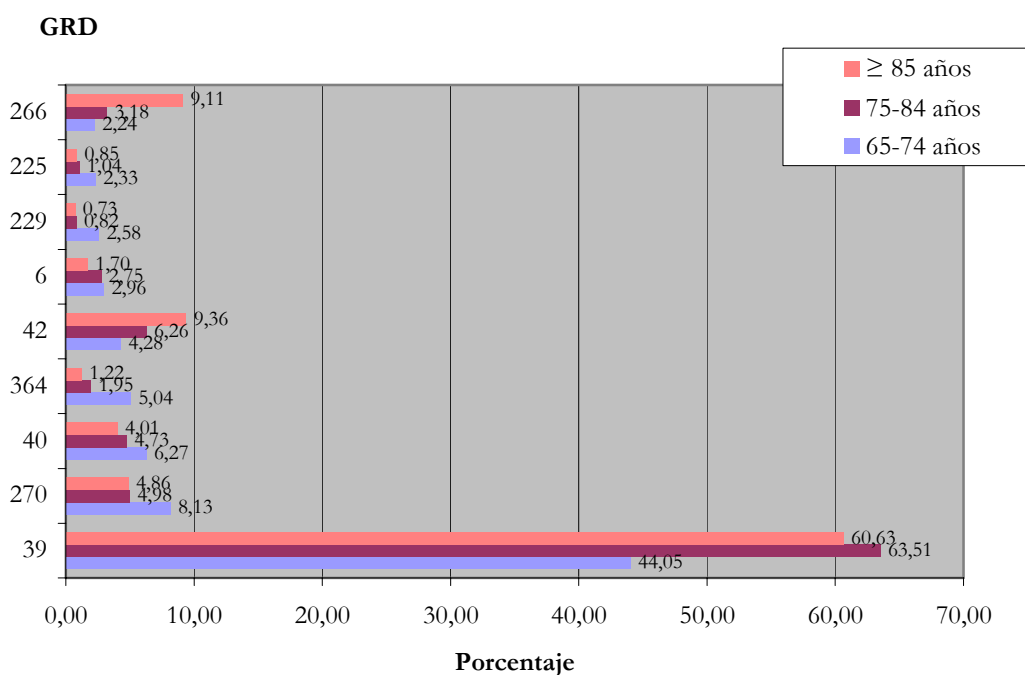
39 (Intervenciones sobre el cristalino, con o sin vitrectomía), **42** (Intervenciones intraoculares excepto retina, iris y cristalino), **266** (Injerto/desbridamiento de piel excepto en úlceras de piel o celulitis, sin cc), **270** (Otras cirugías de la piel, tejido subcutáneo y mama, sin cc), **40** (Intervenciones extraoculares excepto órbita, edad ≥ 18), **6** (Liberación del túnel carpiano), **112** (Intervenciones cardiovasculares percutáneas sin IAM/ICC/Shock), **36** (Intervenciones de retina)



En el año 2011 se realizaron 2361 intervenciones quirúrgicas ambulatorias en mujeres de 65 a 74 años, 3275 en mujeres de 75 a 84 años y 823 en mujeres de 85 y más años. Las intervenciones más frecuentes que se realizan en los tres grupos de edad se presentan en el Gráfico 8. En primer lugar las intervenciones sobre el cristalino con o sin vitrectomía (GRD 39) en mujeres de 75 a 84 años con 2080 intervenciones que representan el 64% de las intervenciones ambulatorias en este grupo de edad, el 61% en 85 y más años (499 intervenciones) y el 44% en el grupo de menos edad (1040 intervenciones).

Las nueve intervenciones más frecuentes representan respectivamente el 78%, el 89% y el 92% de las intervenciones quirúrgicas ambulatorias en cada grupo de edad.

Gráfico 8 : Procesos quirúrgicos ambulatorios más frecuentes. Mujeres



Descripción GRD

39 (Intervenciones sobre el cristalino, con o sin vitrectomía), **270** (Otras cirugías de la piel, tejido subcutáneo y mama, sin cc.), **40** (Intervenciones extraoculares excepto órbita, edad ≥ 18), **364** (Legrado y conización, excepto por neoplasia maligna), **42** (Intervenciones intraoculares excepto retina, iris y cristalino), **6** (Liberación del túnel carpiano), **229** (Intervenciones muñeca y mano, excepto articulaciones mayores, sin cc), **225** (Intervenciones del pie), **266** (Injerto/desbridamiento de piel excepto en úlceras de piel o celulitis, sin cc)



Tasa * 100 habitantes en ambulatorización quirúrgica

La tasa*100 habitantes en ambulatorización quirúrgica para procesos seleccionados se encuentra entre el 68,29% para los hombres más jóvenes (65 y 74 años) y el 86,50% para las mujeres con edades comprendidas entre los 75 y 84 años. A continuación en la tabla 25 se presentan los datos por procesos, grupos de edad y sexo

Tabla 25. GRDs incluidos en tasa *100 hab. en ambulatorización quirúrgica, por grupos de edad y sexo

GRD	65-74		75-84		85 y más años	
	MUJERES	HOMBRES	MUJERES	HOMBRES	MUJERES	HOMBRES
6	92,11%	89,36%	91,84%	83,64%	82,35%	100,00%
8	31,25%	21,05%	21,43%	9,09%	0,00%	NC
36	85,71%	96,15%	92,86%	94,44%	NC	100,00%
38	100,00%	100,00%	100,00%	100,00%	NC	NC
39	97,29%	95,53%	96,97%	96,41%	96,71%	94,31%
40	92,50%	96,12%	97,48%	93,04%	94,29%	95,00%
42	90,99%	92,66%	92,34%	90,51%	96,25%	97,78%
55	48,72%	36,67%	53,85%	43,59%	100,00%	20,00%
59	0,00%	NC	100,00%	NC	NC	NC
61	100,00%	100,00%	100,00%	100,00%	NC	NC
119	52,50%	58,33%	61,11%	100,00%	NC	NC
158	16,13%	22,22%	0,00%	12,50%	0,00%	0,00%
160	7,41%	19,75%	9,09%	18,42%	0,00%	0,00%
162	28,57%	38,60%	10,00%	19,90%	0,00%	9,09%
163	NC	NC	NC	NC	NC	NC
222	44,09%	60,87%	31,03%	30,00%	NC	NC
225	40,15%	57,14%	49,28%	42,86%	72,73%	50,00%
227	33,33%	33,33%	53,57%	48,65%	16,67%	0,00%
228	33,33%	50,00%	33,33%	50,00%	100,00%	NC
229	83,56%	72,92%	81,82%	83,33%	77,78%	66,67%
232	60,00%	25,00%	66,67%	0,00%	0,00%	NC
262	57,14%	NC	58,33%	100,00%	0,00%	0,00%
267	100,00%	50,00%	NC	50,00%	NC	NC



	MUJERES	HOMBRES	MUJERES	HOMBRES	MUJERES	HOMBRES
GRD	65-74		75-84		85 y más años	
339	NC	4,88%	NC	10,00%	NC	0,00%
340	NC	NC	NC	NC	NC	NC
341	NC	21,05%	NC	33,33%	NC	33,33%
359	43,22%	NC	23,85%	NC	21,43%	NC
360	34,48%	NC	26,47%	NC	16,67%	NC
361	34,48%	NC	23,08%	NC	0,00%	NC
364	92,25%	NC	86,49%	NC	90,91%	NC
494	3,03%	0,00%	1,08%	1,49%	0,00%	0,00%
867	60,81%	44,19%	50,00%	37,50%	20,00%	25,00%
TOTAL	71,78%	68,29%	84,11%	78,37%	86,50%	83,52%

Descripción de GRD

6 (Liberación del túnel carpiano), 8 (Proc. sobre nervios craneales y periféricos y OT proc. Qx del sistema nervioso sin cc), 36 (Proc. Sobre la retina), 38 (Proc. sobre el iris), 39 (Proc. sobre cristalino con o sin vitrectomía), 40 (Proc. extraoculares excepto órbita >17a), 42 (Proc. intraoculares excepto retina, iris y cristalino), 55 (Proc. misceláneos sobre oído, nariz, boca y garganta), 59 (Amigdalectomía y/o adenoidectomía únicamente, edad >17a), 61 (Miringotomía con inserción de tubo, edad >17a), 119 (Ligadura y stripping de venas), 158 (Proc. sobre ano y enterostomía sin cc), 160 (Proc. sobre hernia excepto inguinal y femoral, edad >17a sin cc), 162 (Proc. sobre hernia inguinal y femoral, edad >17a sin cc), 163 (Proc. sobre hernia, edad <18^a), 222 (Proc. sobre rodilla sin cc), 225 (Proc. sobre el pie), 227 (Proc. sobre tejidos blandos sin cc), 228 (Proc. mayor sobre pulgar o articulación u ot. procedimientos sobre mano y muñeca con cc), 229 (Proc. sobre mano o muñeca excepto procedimientos mayores articulares sin cc), 232 (artroscopia), 262 Biopsia de mama y excisión local por proceso no maligno), 267 (Proc. de región perianal y enfermedad pilonidal), 339 (Proc. sobre testículos por proceso no maligno, edad >17a), 340 (Proc. sobre testículos por proceso no maligno <18a), 341 (Proc. sobre el pene), 359 (Proc. sobre útero y anejos por cáncer in situ o por proceso no maligno sin cc), 360 (Proc. sobre vagina, cerviz y vulva), 361 (Laparoscopia e interrupción tubárica incisional), 364 (Dilatación y legrado, cotización excepto por neoplasia maligna), 494 (Colecistectomía laparoscópica sin exploración del conducto biliar sin cc), 867 (Excisión local y retirada de fijación interna excepto cadera y fémur sin cc)

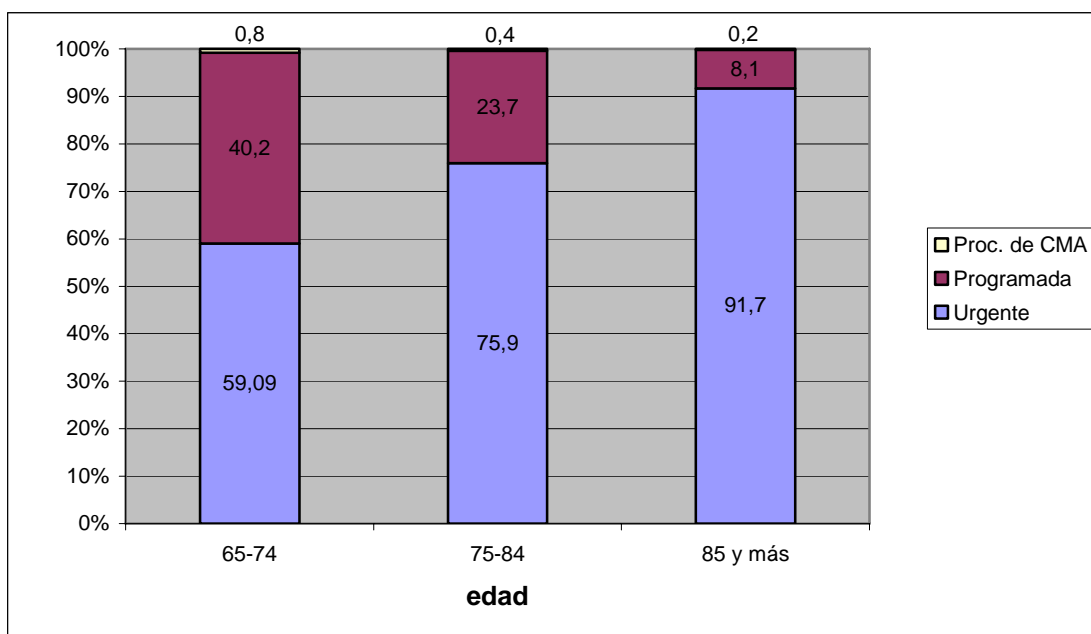


El proceso de atención: financiación, estancia media y servicios

La financiación del 95.2% de los episodios corre a cargo del Sespa, en el 3.5% no se recoge la entidad responsable y la financiación por parte de los pacientes representa el 1% del total. El resto corresponden a las entidades de seguro obligatorio y mutualidades.

La proporción de ingresos procedentes de urgencias se incrementa a medida que aumenta la edad de los pacientes, alcanzando el 92% entre los pacientes mayores de 84 años. El gráfico 9 recoge la distribución por edad de la circunstancia de ingreso

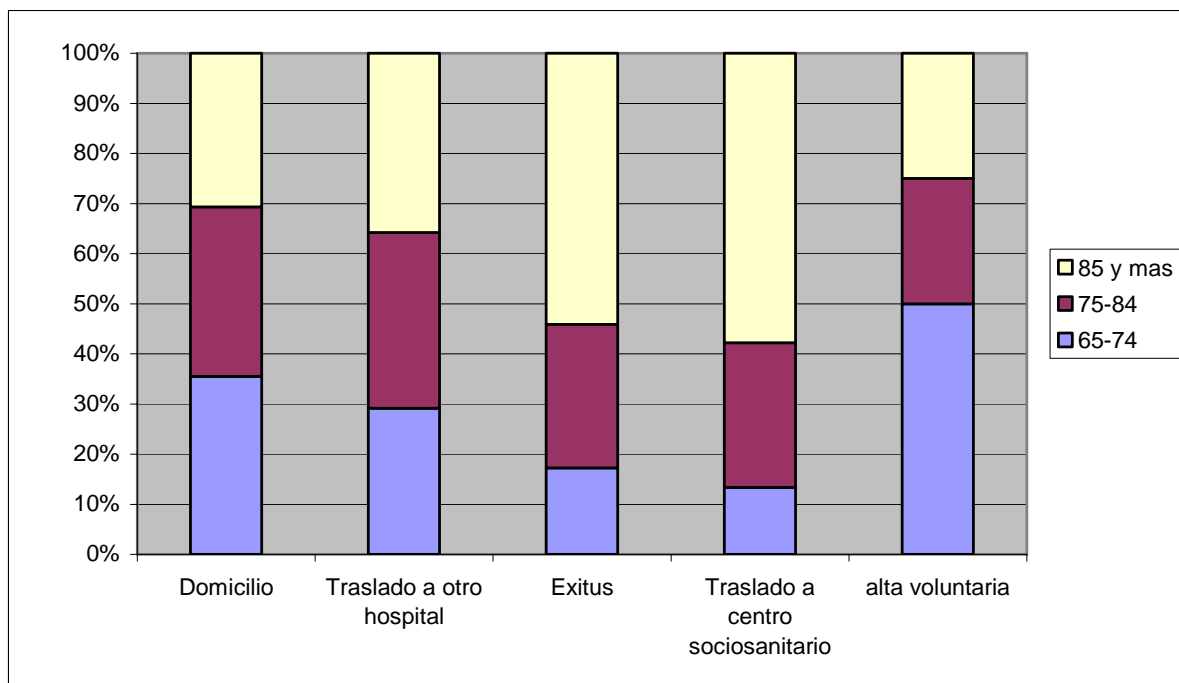
Gráfico 9: Distribución de la circunstancia de ingreso por grupos de edad.





La proporción de pacientes que regresan al domicilio, al alta hospitalaria disminuye a medida que aumenta la edad, sobre todo a expensas de los exitus, que se incrementan desde el 4,4% (729 pacientes) en las edades de 65 a 74 años y el 13,8% (1.725) en las personas mayores de 85 años. El gráfico 10 recoge la distribución por edad de las circunstancias de alta.

Gráfico 10: Distribución de la circunstancia de alta por grupos de edad.



La Tabla 26 presenta las estancias, estancia media y peso medio de los episodios de hospitalización en los tres grupos de edad analizados.

En el año 2011 los episodios con ingreso han generado 829345 estancias hospitalarias, de las cuales el 18% (149307) fueron registradas en personas entre 65 y 74 años, el 28% (229225) en personas entre 75 y 84 años, y el 13% (106948) en mayores de 85 años.

La estancia media en las personas entre 65 y 74 años alcanzó los 8.98 días, entre 75 y 84 años 9.14 días y en mayores de 85 los 8.54 días, superando siempre en más de dos días la del total de pacientes (7.55 días).

Las estancias medias más prolongadas se generan en procesos muy poco frecuentes, en total las diez estancias medias más prolongadas en los tres grupos de edad corresponden a 197 pacientes, atendidos por procesos quirúrgicos con complicaciones. La mayor estancia fue de 179 días para una intervención espinal con complicaciones (GRD 836) en una paciente de 79 años. Las estancias medias más cortas también corresponden a procesos muy poco frecuentes, en total los diez procesos con estancias medias más cortas proceden de 555 episodios, siendo las más cortas las correspondientes a 17 episodios con estancia media menor de 1 (GRD 6, 176, 187 y 275).



Tabla 26. Estancias de los episodios de hospitalización por grupos de edad y hospital

65 a 74 años

HOSPITAL	ALTAS	ESTANCIAS	E. MEDIA	PESO MEDIO
Jarrio	694	5046	7,27	1,7900
Carmen y Severo Ochoa	519	3880	7,48	1,5270
San Agustín	2325	16945	7,29	1,7370
HUCA	5824	61510	10,56	2,6439
Monte Naranco	372	5437	14,62	2,1409
Cabueñes	2979	26051	8,74	2,0264
Jove	1345	10666	7,93	1,4835
Arriendas	520	4493	8,64	1,6974
Alvarez Buylla	925	6122	6,62	1,7102
Valle del Nalón	1120	9157	8,18	1,6756
TOTAL	16623	149307	8,98	2,0839

75 a 84 años

Jarrio	1074	8669	8,07	1,7890
Carmen y Severo Ochoa	790	6227	7,88	1,5670
San Agustín	3940	27702	7,03	1,6948
HUCA	6936	75418	10,87	2,5263
Monte Naranco	1131	13269	11,73	1,7807
Cabueñes	4454	39810	8,94	2,0081
Jove	1872	16390	8,76	1,6525
Arriendas	864	8478	9,81	1,7782
Alvarez Buylla	1846	13800	7,48	1,8703
Valle del Nalón	2183	19462	8,92	1,7290
TOTAL	25090	229225	9,14	1,9998

≥ 85 años

Jarrio	549	4672	8,51	1,8968
Carmen y Severo Ochoa	456	3987	8,74	1,7010
San Agustín	2236	14292	6,39	1,6318
HUCA	2564	24722	9,64	2,1239
Monte Naranco	1425	14618	10,26	1,7334
Cabueñes	1970	16767	8,51	1,9526
Jove	1035	8742	8,45	1,7210
Arriendas	515	5073	9,85	1,9389
Alvarez Buylla	851	6317	7,42	1,9316
Valle del Nalón	917	7758	8,46	1,8167
Total	12518	106948	8,54	1,8627



Los servicios clínicos responsables de más altas fueron Cirugía General y Traumatología para el grupo de pacientes más jóvenes. A partir de los 75 años el servicio más frecuente es Medicina Interna y en el último grupo de edad aparece Geriatria con un 9,3% de las altas en mayores de 84 años. En los tres grupos de edad los servicios más frecuentes incluyen más del 70% de las altas

Tabla 27. Diez servicios más frecuentados. Altas y porcentajes distribuidos por grupos de edad

SERVICIO	ALTAS	% altas	ALTAS	% altas	ALTAS	% altas
	64 – 74 años		75 – 84 años		≥ 85 años	
Cirugía general y apto digestivo	2892	11,7	3032	9	908	6,3
Traumatología	2543	10,3	2582	7,7	1102	7,7
Oftalmología	2465	10,0	4254	12,7	1061	7,4
Cardiología	2334	9,4	3269	9,7	761	5,3
Medicina Interna	2231	9,0	6076	18,1	4893	33,4
Urología	1740	7,0	1616	4,8	478	3,3
Oncología Médica	1234	5,0	*	*	*	*
Hematología	1136	4,1	941	2,8	*	*
Neumología	840	3,4	1474	4,4	*	*
Digestivo	835	3,4	1103	3,3	438	3
Neurología	*	*	1471	4,4	602	4,2
Geriatria	*	*	*	*	1339	9,3
10 servicios más frecuentados	18250	73,3	25818	76,9	11582	79,9
TOTAL SESPA	24713		33571		14366	

* Sólo se presenta la distribución total en cada grupo de edad



RESULTADOS DE LA ATENCIÓN HOSPITALARIA.

Mortalidad.

El número de personas que fallecieron durante la hospitalización fue de 4.279 (entre el 4% y el 14% de las altas). Estos fallecimientos representan el 83% del total de defunciones (5.184).

Las diez primeras causas más frecuentes de defunción por grandes grupos de edad se presentan en la tabla 28.

Los pacientes entre 65 y 74 años, representan el 26% de las defunciones. Entre ellas la más frecuente es la neoplasia maligna de pulmón, con un 8,2% (Códigos 162.9 y 162.3). Otras cuatro entre las diez primeras causas de defunción en este grupo de edad son patologías respiratorias.

En el grupo de edad de 75 a 84 años las neoplasias malignas de pulmón disminuyen al 2,5% y se incrementa la proporción de patologías respiratorias. Las diez primeras causas de defunción en este grupo representan el 30% del total.

En el grupo de personas de 85 y más años las diez primeras causas de defunción representan el 37% del total siendo las más frecuentes las patologías respiratorias.



Tabla 28. Diez primeras causas más frecuentes de defunción por grupos de edad

65 a 74 años

CÓDIGO	DESCRIPCIÓN	MÚMERO	%
162.9	Neoplasia maligna de Bronquio y pulmón	44	6.0
431	Hemorragia intracerebral	21	2.9
038.9	Septicemia sin especificar	18	2.5
162.3	Neoplasia maligna de lóbulo superior bronquio y pulmón	16	2.2
428.0	Insuficiencia cardiaca congestiva	16	2.2
486	Neumonía por organismos sin especificar	15	2.1
197.7	Neoplasia maligna de hígado especificado como secundario	14	1.9
491.21	Bronquitis crónica obstructiva con exacerbación aguda	14	1.9
518.81	Fracaso respiratorio	14	1.9
518.84	Fracaso respiratorio agudo y crónico	14	1.9
Subtotal diez primeras causas de defunción		186	25.5
TOTAL ALTAS POR EXITUS		729	

75-84 años.

486	Neumonía por organismos sin especificar	73	4.0
507.0	Neumonitis por inhalación de comida / vómitos	70	3.8
428.0	Insuficiencia cardiaca congestiva	61	3.3
038.9	Septicemia sin especificar	61	3.3
518.81	Fracaso respiratorio	56	3.1
431	Hemorragia intracerebral	49	2.7
491.21	Bronquitis crónica obstructiva con exacerbación aguda	48	2.6
16.29	Neoplasia maligna de Bronquio y pulmón	45	2.5
434.91	Oclusión de arteria cerebral no especificada con infarto cerebral	45	2.5
519.8	Otras enfermedades del aparato respiratorio	36	2.0
Subtotal 10 primeras causas de defunción		544	29.81
TOTAL ALTAS POR EXITUS		1825	

85 y más años.

507.0	Neumonitis por inhalación de comida/vómitos	100	5.8
428.0	Insuficiencia cardiaca congestiva	87	5.0
486	Neumonía por organismos sin especificar	85	4.9
518.81	Fracaso respiratorio	71	4.1
519.8	Otras enfermedades del aparato respiratorio	70	4.1
434.91	Oclusión de arteria cerebral no especificada con infarto cerebral	65	3.8
038.9	Septicemia sin especificar	53	3.1
599.0	Infección de vías urinarias sitio NEOM	45	2.6
584.9	Insuficiencia renal aguda NEOM	36	2.1
431	Hemorragia intracerebral	33	1.9
Subtotal 10 primeras causas de defunción		645	37.39
TOTAL ALTAS POR EXITUS		1825	



Por servicios, el servicio con más número de exitus corresponde en los tres grupos de edad a medicina interna, que aporta respectivamente el 20% (148 casos), el 31% (561 casos) y el 42% (728 casos) de las defunciones, y en segundo lugar los exitus sin servicio codificado, con el 19% (138 casos), 13% (263 casos) y 13% (234 casos) respectivamente.

Si se consideran tasas (defunciones/altas), las mayores corresponden a UCI, medicina intensiva y cuidados paliativos, en los tres grupos de edad, estos servicios agrupan el 11% de los éxitus. La tabla 29 presenta los servicios con tasas de defunción más altas en los grupos de edad estudiados.

Tabla 29. Diez primeros servicios con más mortalidad por grupos de edad.

SERVICIO	65-74 años		75-84 años		85 y más años	
	Altas	Tasa def.	Altas	Tasa def.	Altas	Tasa def.
Unidad de Cuidados Intensivos	68	92.6	88	96.6	1	100.0
Unidad de cuidados paliativos	96	71.9	138	75.4	59	79.7
Medicina Intensiva	56	55.4	85	62.4	15	66.7
Nefrología	87	10.3	158	8.2	41	19.5
No definido	1412	9.6	2220	12.9	1282	18.3
Medicina Interna	2244	6.6	6087	9.2	4805	15.2
Geriatría	116	5.2	873	6.5	1339	13.8
Neurología	840	4.0	1472	7.6	602	8.9
Neurocirugía	228	3.5	267	7.5	54	37.0
TOTAL SESPA	16623	4.38	25090	7.27	12518	13.78

Un indicador de calidad relevante es la mortalidad por determinados procesos seleccionados, aunque este indicador es difícil de analizar a medida que se desagrega, ya que los efectivos son cada vez más pequeños. En general la mortalidad aumenta a medida que aumenta la edad y necesariamente tiene que verse afectada por la gravedad, pero los sistemas de información actualmente disponibles en el SESPA no permiten realizar este análisis.

Tabla 30. Tasas de mortalidad por determinados procesos de interés, grupos de edad y sexo.

PROCESO	Todas las edades	65-74 años		75-84 años		85 y más años	
	Todos los sexos	Hombres	Mujeres	Hombres	Mujeres	Hombres	Mujeres
Perioperatoria	1.85	2.2	1.3	4.4	3.2	8.5	6.8
IAM	11.6	7.1	8.8	13.2	21.9	26.2	25.1
ACV	14.2	20.2	20.0	22.0	23.4	41.2	26.4
Angioplastia	2	1.3	1.4	1.7	4.6	3.0	7.7
ICC	9.2	0	8.3	0	7.9	14.3	30.8
Revascularización coronaria	6.0	6.3	11.5	5.96	11.1	0	0
Prótesis de cadera	1.8	0	0	1.7	1.7	11.5	5.8
Hemorragia gastrointestinal	5.6	3.8	2.1	5.9	5.0	14.8	8.8
Fractura de cadera	6.4	3.7	10.3	11.3	2.8	18.5	8.3
Neumonía	11.5	7.7	5.9	12.0	15.2	22.5	20.5



Reingresos

Los reingresos urgentes por todas las causas en un plazo de 30 días afectan entre el 12% y el 14% de las altas según el grupo de edad. Cuando el diagnóstico principal es el mismo afectan entre al 3% y 4%.

Tabla 31. Tasa de reingresos urgentes por grupos de edad y mismo diagnóstico principal

REINGRESO URGENTE	65-74 años		75-84 años		85 y más años	
	TOTAL	Por mismo diagnóstico principal	TOTAL	Por mismo diagnóstico principal	TOTAL	Por mismo diagnóstico principal
TRAS CIRUGIA PROGRAMADA						
En 3 días	0.74	0.02	0.34	0.07	0.18	0.00
En 7 días	1.61	0.06	2.15	0.12	1.76	0.35
En 30 días	3.38	0.19	4.98	0.34	4.93	0.70
POR IAM						
En 3 días	2.92	0.42	3.24	0.00	2.81	0.00
En 7 días	3.33	0.42	6.27	0.00	5.61	0.00
En 30 días	7.08	0.83	13.24	0.54	14.61	1.69
POR ASMA						
En 3 días	2.30	0.57	1.58	1.32	1.62	0.54
En 7 días	4.02	1.15	5.54	3.17	3.24	1.08
En 30 días	14.94	6.32	18.47	8.44	16.76	5.41
POR ESQUIZOFRENIA						
En 3 días	2.70	1.08	3.24	0.00	2.25	0.00
En 7 días	7.03	3.24	4.32	0.00	4.49	1.12
En 30 días	10.81	3.78	10.27	0.54	10.11	2.25
TOTAL						
En 3 días	1.76	0.44	2.02	0.55	2.31	0.49
En 7 días	3.83	1.13	5.04	1.39	4.75	0.99
En 30 días	11.55	3.26	14.39	4.09	13.96	3.07

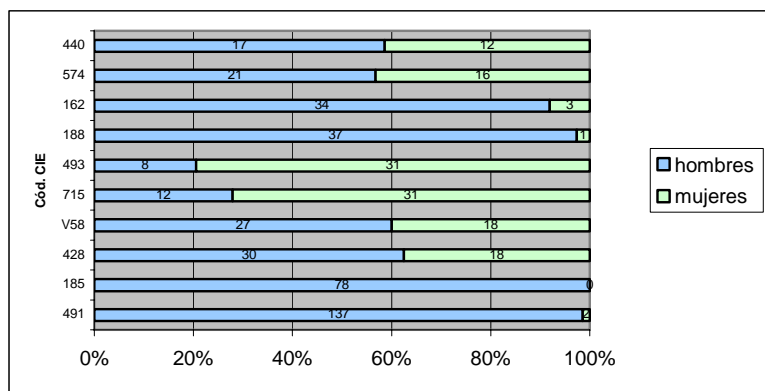
Entre los procesos seleccionados que se presentan en la tabla 31, el asma presenta la mayor frecuencia de reingresos urgentes (16,76% para reingresos totales a 30 días en personas mayores de 84 años) y 8,44% por reingresos con el mismo diagnóstico principal en personas entre 65 y 74 años.

Entre las personas de 65 y más años se produjeron 5007 reingresos por el mismo diagnóstico, lo que representa el 59% de los mismos. La tasa de reingresos por el mismo diagnóstico fue de 11,2% para las del grupo de edad comprendido entre los 65 a 74 años, 8,9% para los de 75 a 84 años y 7,4% para las personas de más edad.



En los gráficos 11 a 13 se presentan los diez principales diagnósticos por los que se producen los reingresos por grupo de edad y sexo. En el grupo de edad de 65 a 74 años se produjeron 1863 reingresos por el mismo diagnóstico, el 74% de los mismos en hombres y el 26% en mujeres, siendo todos los diagnósticos excepto osteoartritis (715) y asma (493) de predominio masculino.

Gráfico 11. Diez principales motivos de reingreso por el mismo diagnóstico 65-74 años

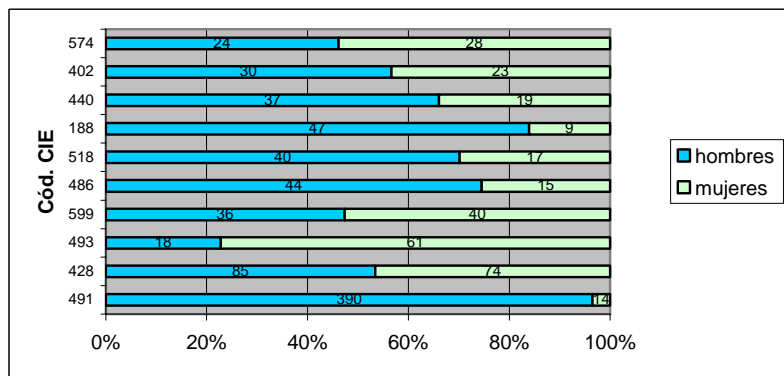


Descripción códigos CIE

440 (Arterioesclerosis), 574 (Coleditiasis con o sin colecistitis), 162 (Cáncer de pulmón), 188 (Cáncer de vejiga), 493 (Asma), 715 (Osteoartritis), V58 (Admisión para cuidados), 428 (Insuficiencia cardiaca), 185 (Cáncer de próstata), 491 (Bronquitis crónica)

Entre los 75 y 84 años se produjeron 2247 reingresos por el mismo diagnóstico, de los cuales el 63% fueron hombres. Excepto coleditiasis (574) y otros trastornos de uretra y tracto urinario (599). En el resto de los diagnósticos el predominio de reingresos se producen en el sexo masculino

Gráfico 12. Diez principales motivos de reingreso por el mismo diagnóstico 75-84 años



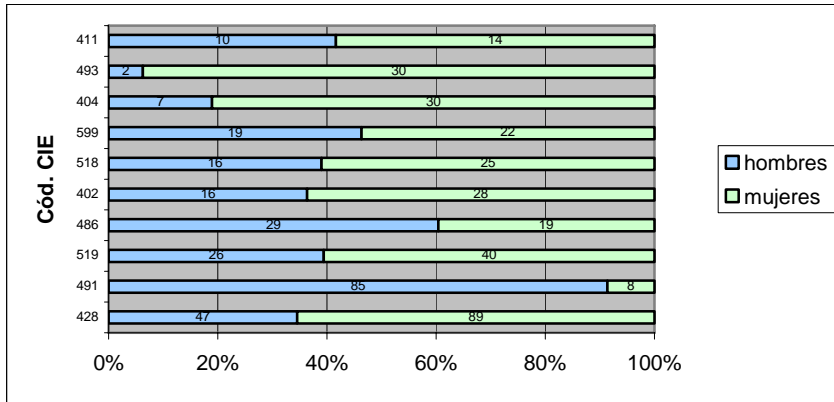
Descripción códigos CIE

574 (Coleditiasis con o sin colecistitis), 402 (Cardiopatía hipertensiva), 440 (Arterioesclerosis), 188 (Cáncer de vejiga), 518 (Otras enfermedades pulmonares), 486 (Neumonía), 599 (Otros trastornos del tracto urinario), 493 (Asma), 428 (Insuficiencia cardiaca), 491 (Bronquitis crónica)

A partir de los 84 años los reingresos por el mismo diagnóstico fueron 897, el 45% hombres, y el predominio masculino se produce sólo en reingresos por bronquitis crónica (491).



**Gráfico 13. Diez principales motivos de reingreso por el mismo diagnóstico
≥ 85 años**



Descripción códigos CIE

411 (Otras formas agudas de cardiopatía isquémica), 493 (Asma), 404 (Enfermedad cardio-renal hipertensiva), 599 (Otros trastornos del tracto urinario), 518 (Otras enfermedades pulmonares), 402 (Cardiopatía hipertensiva), 486 (Neumonía), 519 (Otras enfermedades del aparato respiratorio), 491 (Bronquitis crónica), 428 (Insuficiencia cardíaca)



Realización de determinados procesos de interés

Para la organización de servicios sanitarios tiene interés la realización de algunos procesos de cirugía electiva como prótesis de cadera, prótesis de rodilla o cirugía de cataratas, la tasa de realización de estos procesos por los tres grupos de edad se presenta en la tabla 32

Tabla 32. Tasas de realización de procesos de cirugía de interés por grupo de edad y sexo.

PROCESO	65-74 años		75-84 años		85 y más años	
	Hombres	Mujeres	Hombres	Mujeres	Hombres	Mujeres
Prótesis de cadera	1,32	1,99	0,98	2,37	1,04	2,81
Prótesis de rodilla	0,99	3,68	0,69	2,32	0,17	0,24
Cataratas	5,27	9,87	7,20	12,88	5,54	5,73
% colecistectomía laparoscópica	60,99	79,29	57,49	66,47	23,53	43,33
% fractura de cadera intervenida en las primeras 48 horas. post-ingreso	10,53	22,22	21,43	20,26	25,69	28,60