

# Situación de mujeres y hombres residentes en el Área VII respecto a la salud y la calidad de vida

**Resultados de la Encuesta de Salud para  
Asturias 2008**

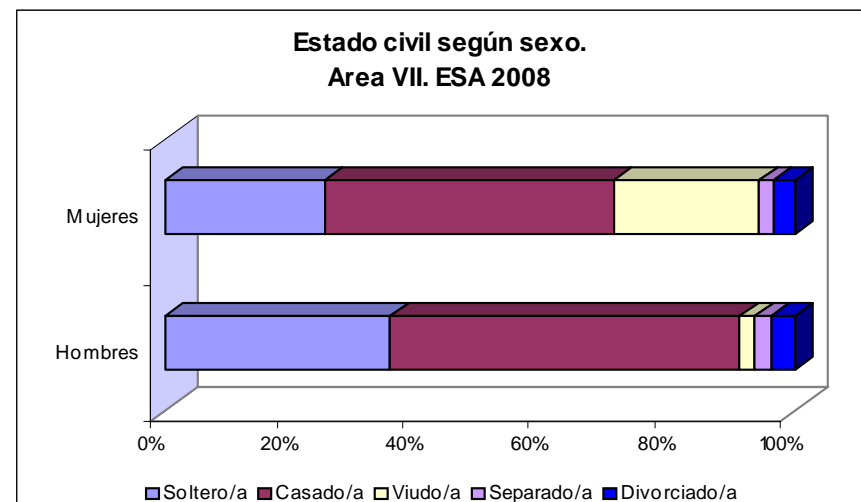
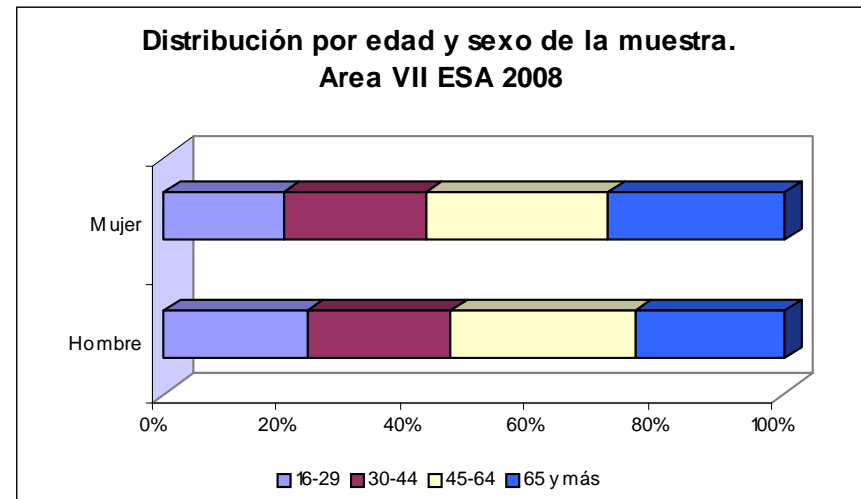
***Programa de Atención Biopsicosocial al  
Malestar en Atención Primaria  
Mieres 22 de Enero de 2010***

MARÍA ÁNGELES URÍA URRAZA  
MARIO MARGOLLES MARTINS  
IGNACIO DONATE SUÁREZ

# Datos sociodemográficos 1:

## Edad y estado civil

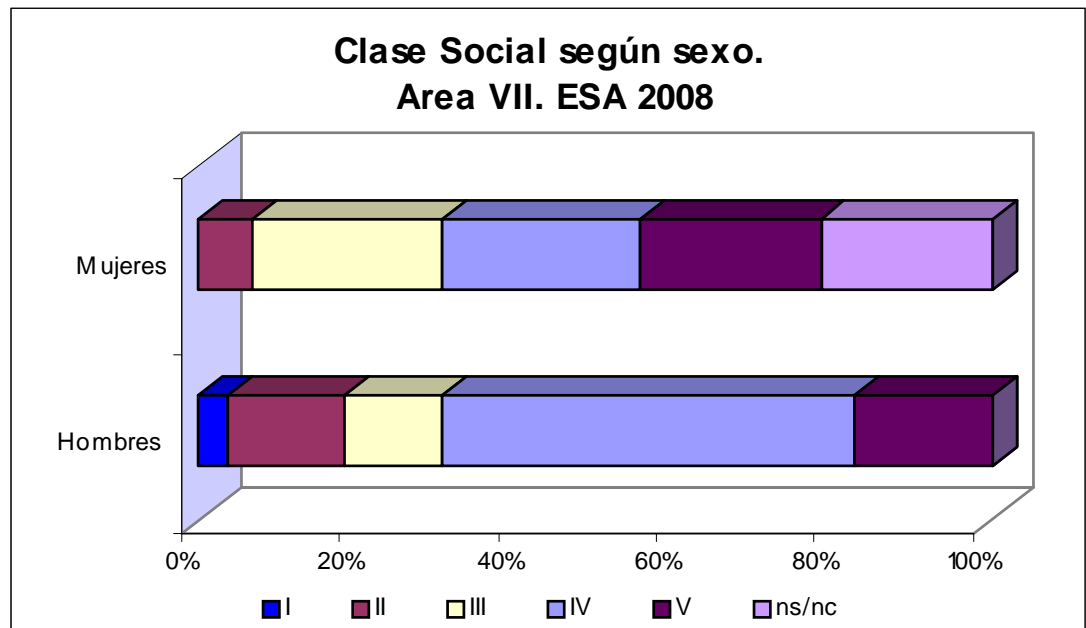
- La distribución por edad indica que la **población femenina** entrevistada (89 mujeres) está más **envejecida** que la de hombres (81), al igual que ocurre en toda Asturias.
- Mientras que en las edades intermedias la proporción de hombres y mujeres es similar, se dan diferencias en los grupos más joven y mayor.
- Por ello no es de extrañar que un 23% de las mujeres entrevistadas sean **viudas**, frente a un 2,5% de los hombres.



# Datos sociodemográficos 2: País de origen y clase social

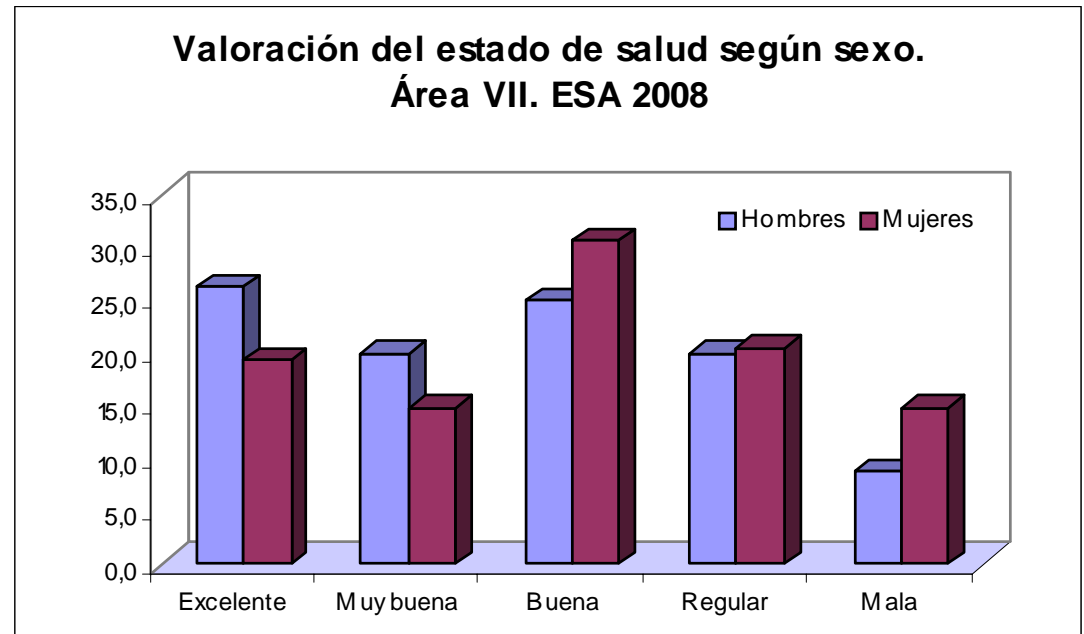
- El 93%, tanto de hombres como de mujeres entrevistados en el Área VII y representativos de su población, han nacido en España, teniendo, por tanto, la **emigración un peso muy pequeño**, con procedencia mayoritaria de América Latina.

- No hay mujeres en la clase social I y en casi un **22% de los casos no se conoce esta**. Los hombres se sitúan mayoritariamente en la clase IV (trabajo manual)



# Valoración del estado de salud

- Las mujeres realizan una peor valoración de su estado de salud que los hombres.
- Aunque, en general hombres y mujeres valoran bien su estado de salud, mayores porcentajes de hombres que de mujeres se sitúan en la valoración de excelente o muy buena.
- Las mujeres se sitúan en mayor proporción que los hombres en buena, regular y sobretodo en mala: 14,8% frente a 8,8%

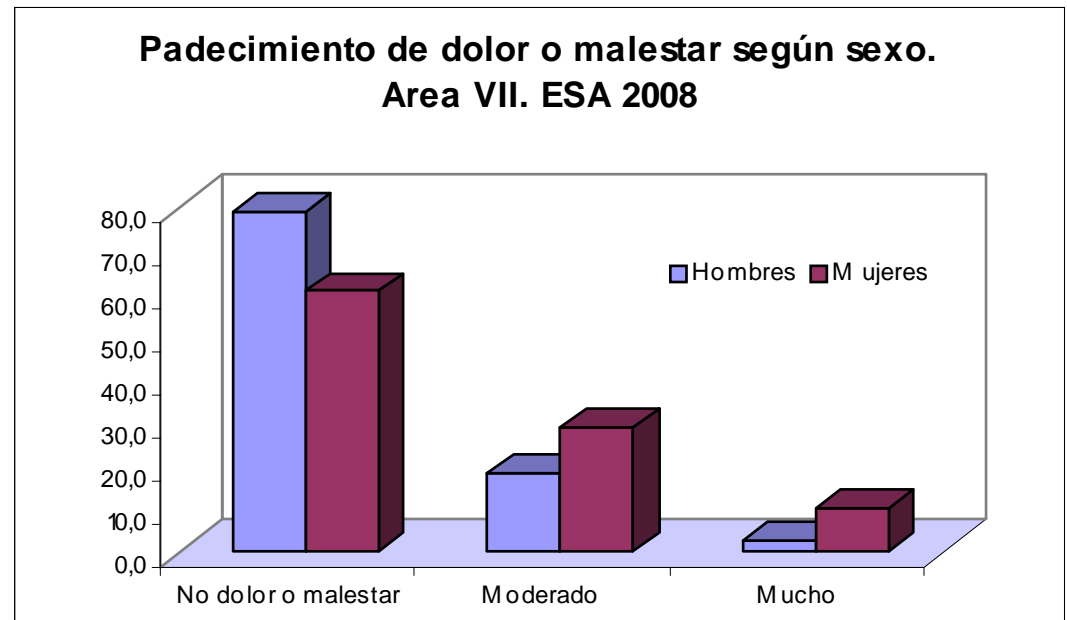


# Dolor y malestar

• Las mujeres manifiestan tener dolor o malestar en mayor proporción que los hombres

• Un 29% de mujeres frente a un 18,5% de hombres señala tener dolores o molestias moderadas

• Y un 10% frente a un 2,5% dice tener mucho dolor o malestar, es decir una de cada 10 mujeres entrevistadas.

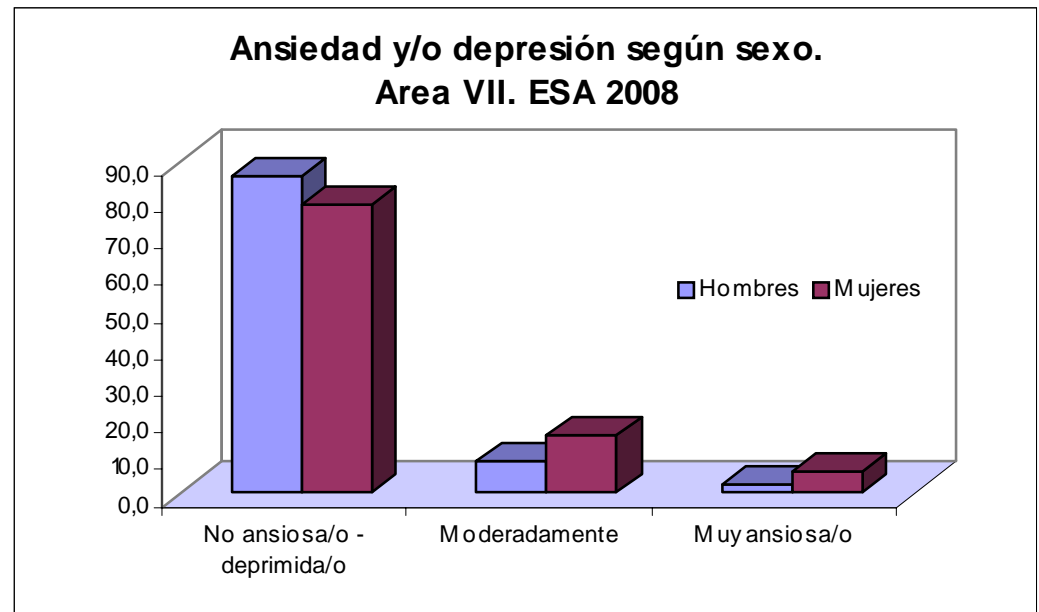


# Ansiedad y depresión

• Ante la pregunta sobre si sienten ansiedad o depresión y en qué medida, las mujeres señalan, en mayor proporción que los hombres, tener estos problemas: Dos de cada 10 mujeres entrevistadas.

• Un 15,9% de mujeres frente a un 8,8% de hombres, manifiestan estar moderadamente ansiosas o deprimidas.

• Y el porcentaje de mujeres que manifiesta estar "muy ansiosas o deprimidas" casi duplica de nuevo al de hombres: 5,7 frente a 2,5

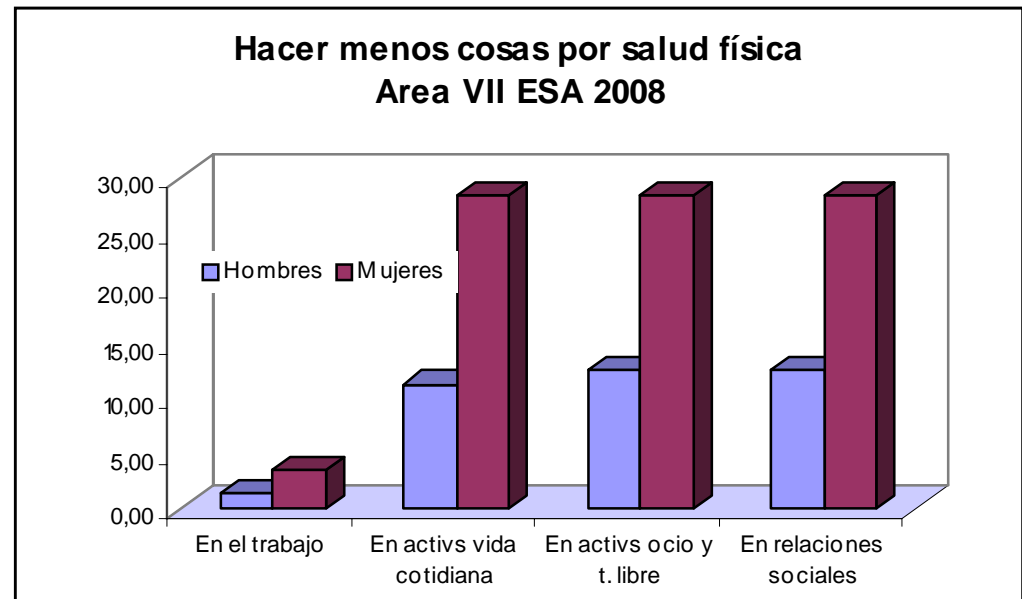


# Dejar de hacer cosas por salud física

También aquí las mujeres presentan datos sensiblemente distintos que los hombres: el porcentaje que tiene que dejar de realizar distintos tipos de actividades es más del doble que el de hombres.

En ambos sexos el trabajo queda menos afectado por problemas de salud física.

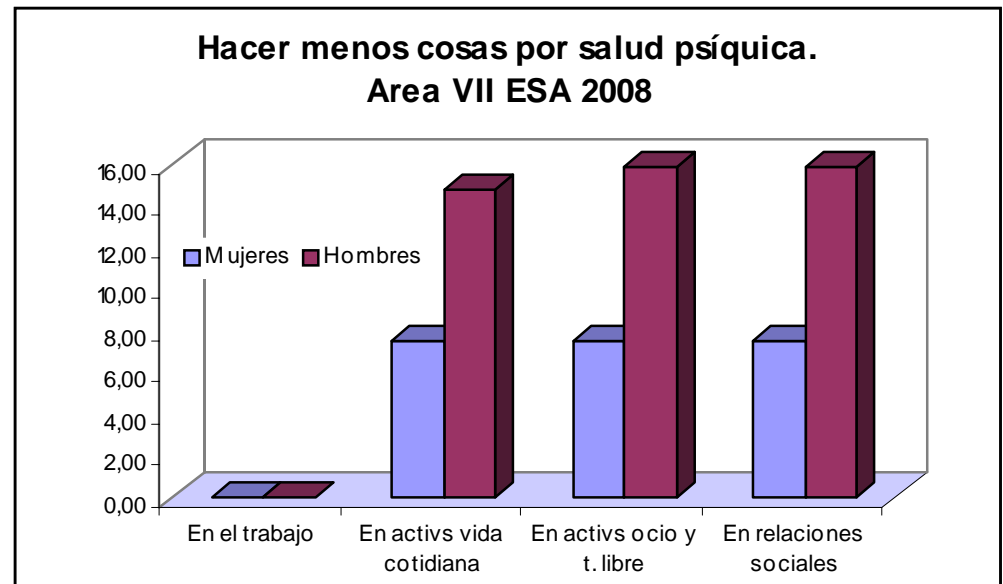
La afectación en el resto de actividades aporta datos bastante similares y siempre con porcentajes mucho mayores en mujeres: 28,4% frente a 12,5%



# Dejar de hacer cosas por salud psíquica

- Aunque el impacto de la salud psíquica en las distintas actividades es menor que el de la física, también se aprecian importantes diferencias según sexo

- No hay afectación para el trabajo, pero las mujeres presentan porcentajes superiores al doble en la limitación de actividades cotidianas, de ocio y de relación: 15,9% frente a 7,5%



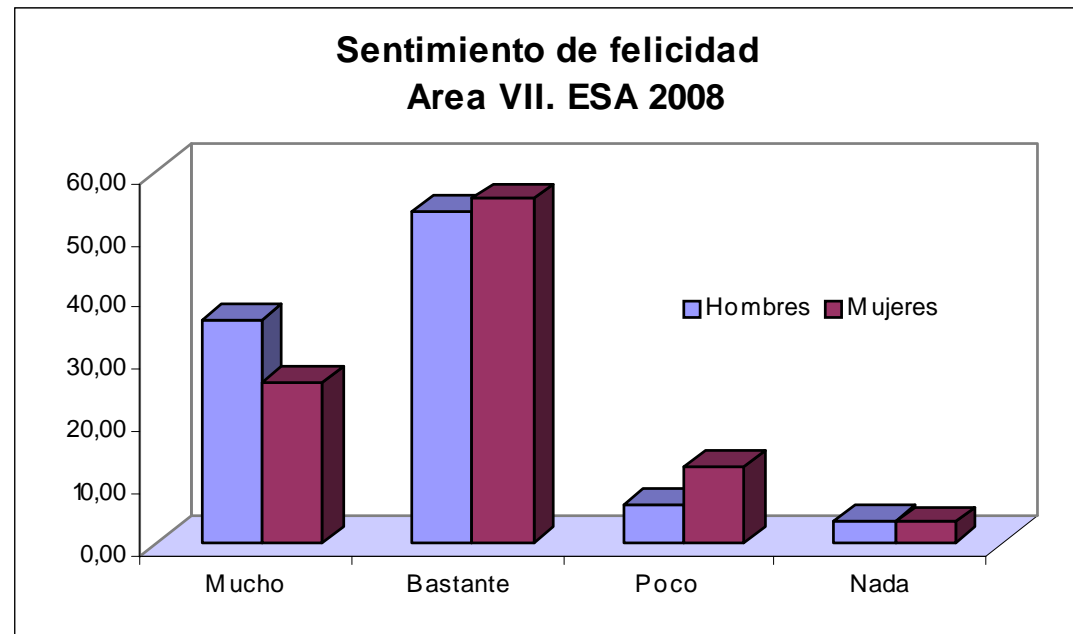


# Sentimiento de felicidad

- Los hombres se sitúan en mayor proporción que las mujeres en valorar como "mucho" el sentimiento de felicidad: 36% frente a 26%.

- Las mujeres presentan mayores porcentajes en "bastante" y "poco", llegando, en este último caso, a duplicar el porcentaje de hombres: 12,5% frente a 6,3%.

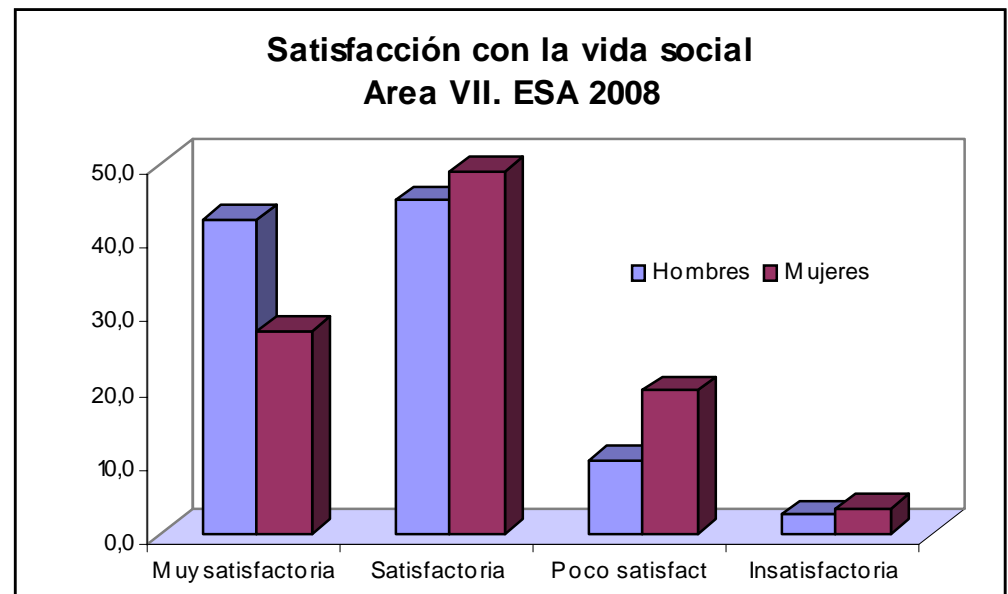
"Nada" felices se manifiestan un 3,8% y 3,4% de hombres y mujeres respectivamente



# Satisfacción con la vida social

- Los hombres presentan una mayor satisfacción con la vida social: un 42,5% señala que es "muy satisfactoria", frente a un 27,3% de mujeres

- Las mujeres, por el contrario, presentan porcentajes mayores en el resto de la escala, duplicando casi a los hombres en "poco satisfactoria": 19,3% frente a 10%.

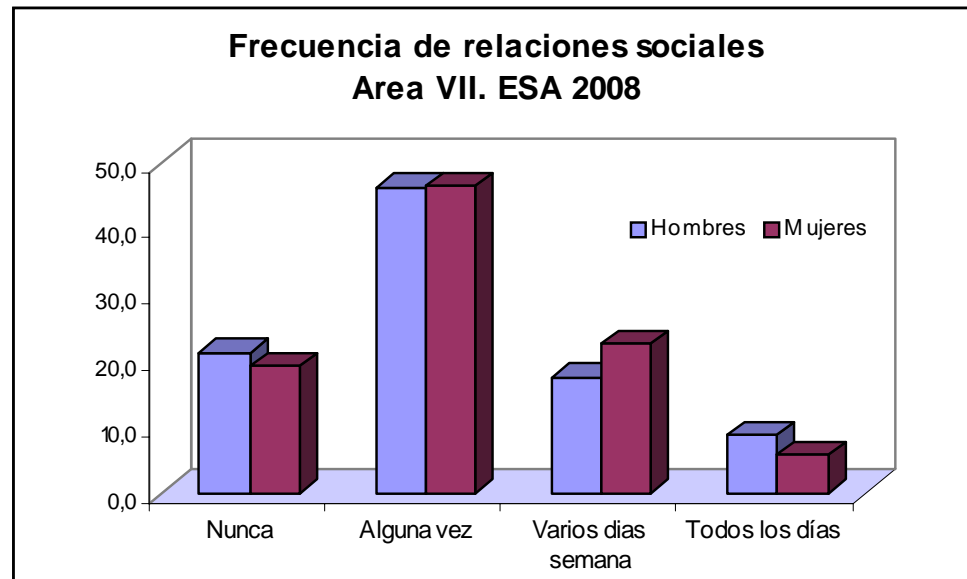


# Frecuencia de relaciones sociales y confidentes

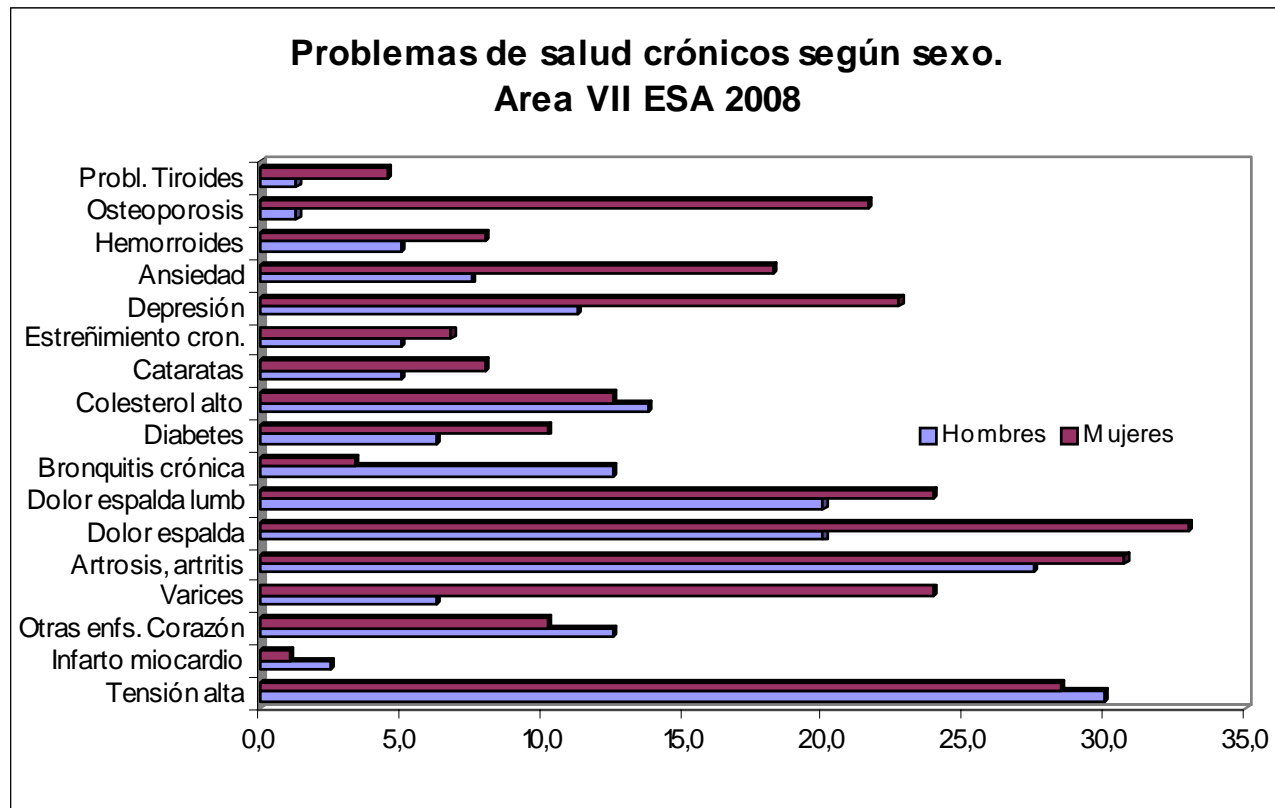
- Sin embargo, las mujeres señalan tener mayor número de confidentes: un 79,8% frente a un 71,6 de hombres señala tener varias personas confidentes.

El porcentaje de hombres que señala no tener a nadie como confidente es sensiblemente mayor que el de mujeres: 6,2% frente a 3,4%.

En la frecuencia de relaciones sociales, los hombres presentan mayores porcentajes en los dos puntos opuestos de la escala: no tenerlas "nunca" y tenerlas "todos los días"



# Problemas crónicos de salud

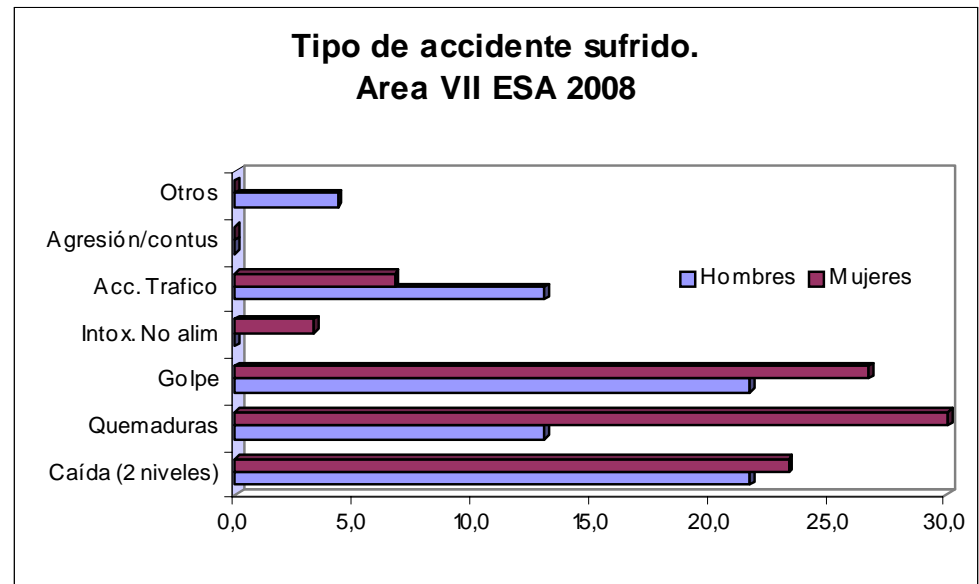


Salvo bronquitis crónica, hipertensión, infarto agudo de miocardio, otras enfermedades del corazón y colesterol alto, el resto de **problemas crónicos lo presenta un mayor porcentaje de mujeres**, siendo especialmente llamativos: problemas osteomusculares, depresión, ansiedad, varices...

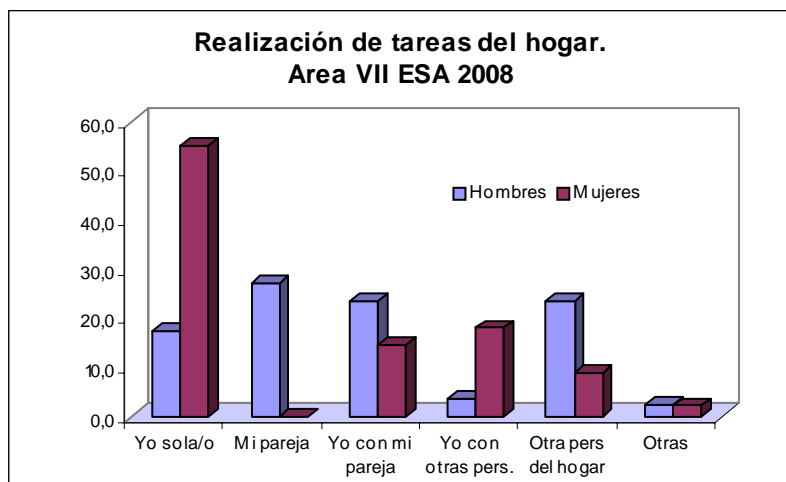
# Frecuencia y tipo de accidentes

- Un 56,6% de las mujeres entrevistadas han tenido un accidente en el último año, frente a un 43,4% de los hombres.

• Salvo en accidentes de coche y los tipificados como "otros", las mujeres presentan mayor frecuencia de accidentes que los hombres en: intoxicaciones, golpes, caídas y sobretodo quemaduras.

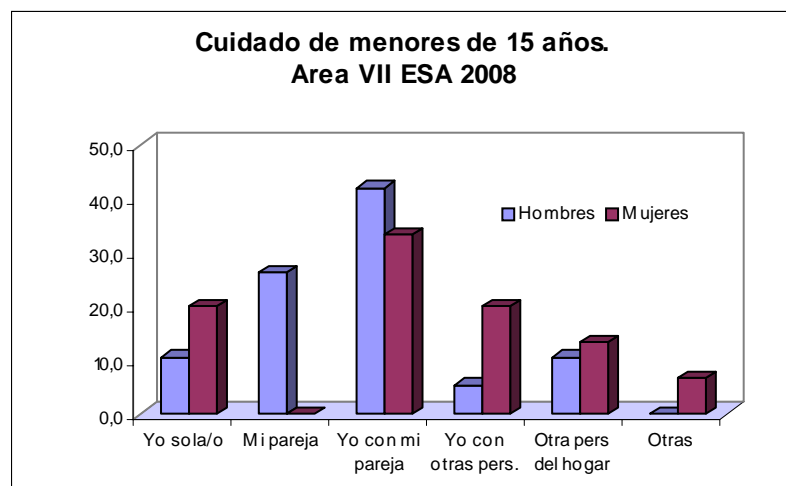


# Tareas de hogar y cuidado de menores de 15 años

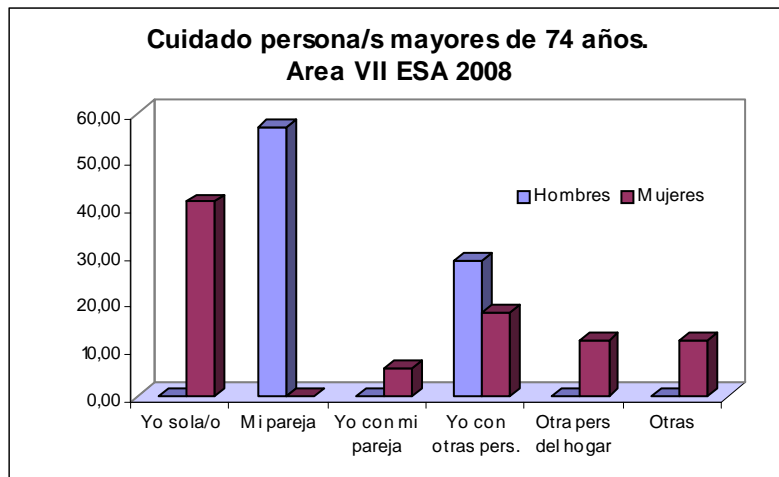


Las tareas del hogar siguen recayendo fundamentalmente en las mujeres y señalan que las realizan "solas". Los hombres mencionan "mi pareja" o "yo con mi pareja", aunque las mujeres no presentan la misma frecuencia en este último epígrafe

Parece que el cuidado de menores se comparte en mayor medida, ya que mujeres y hombres se posicionan mayoritariamente en "yo con mi pareja", aunque también las mujeres presentan menor frecuencia aquí y señalan en mayor medida que los hombres "yo sola".



# Cuidado de personas mayores y discapacitadas

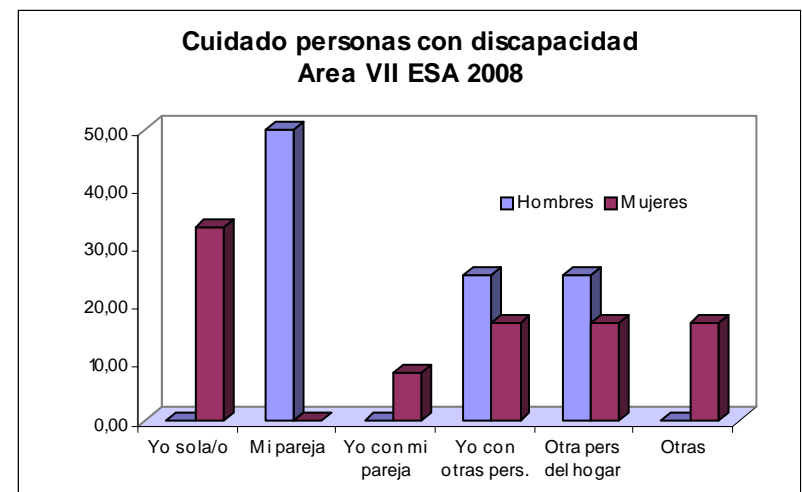


El papel de cuidadoras de mayores y personas con discapacidad sigue siendo parte importante del rol femenino.

Un 18% de las mujeres entrevistadas tiene una **persona mayor de 74 años** en casa, frente a un 8,6% de los hombres, y el mayor porcentaje señala que cuida ella sola.

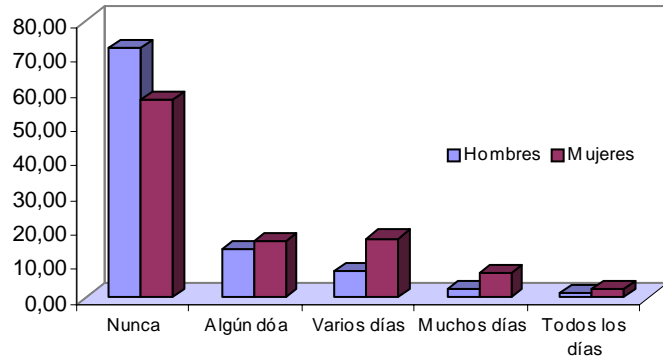
En el caso de **personas discapacitadas** los resultados difieren poco: un 12,5% de las mujeres señala tener a una persona con estos problemas en casa frente a un 5% de los hombres

Y también un porcentaje importante dice cuidar sola o con otras personas, no con la pareja

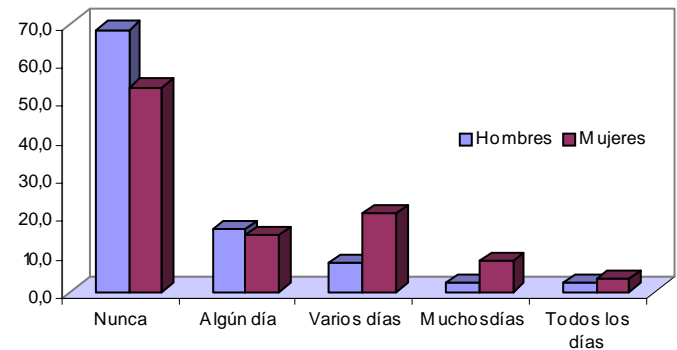


# Problemas con el sueño

Frecuencia de problemas para dormir según sexo. Area VII ESA 2008



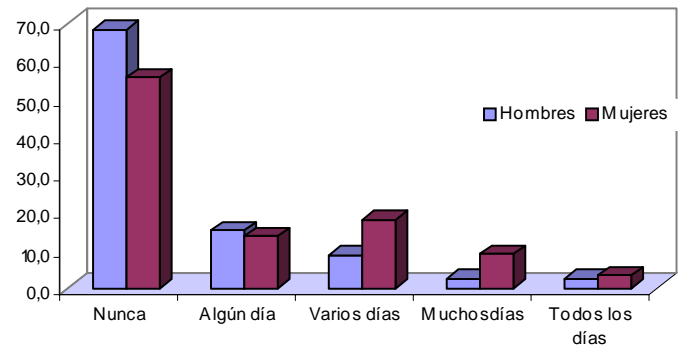
Despertar durante la noche según sexo. Area VII. ESA 2008



Las mujeres tienen más problemas de sueño, siendo un mayor porcentaje de hombres el que señala que no tiene problemas para dormir, ni que despierta durante la noche, o antes de la hora prevista.

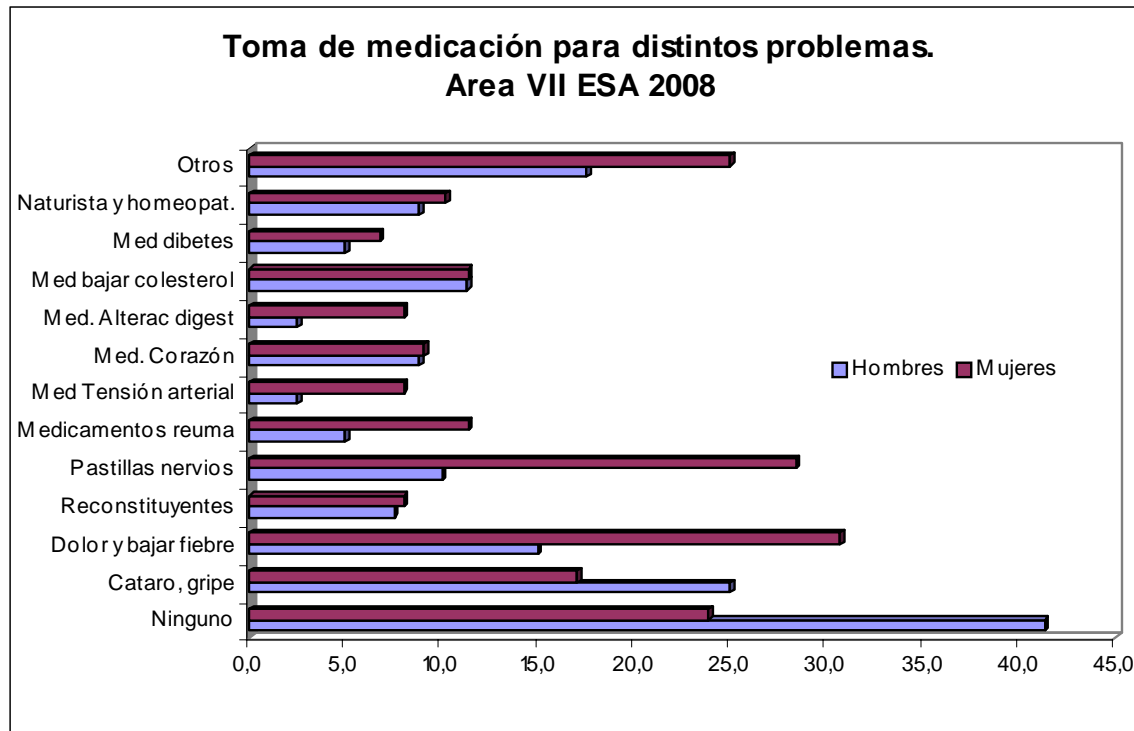
En todos los casos un mayor porcentaje de mujeres manifiesta tener estos problemas varios días, muchos o todos

Despertar al menos una hora antes según sexo. Area VII ESA 2008





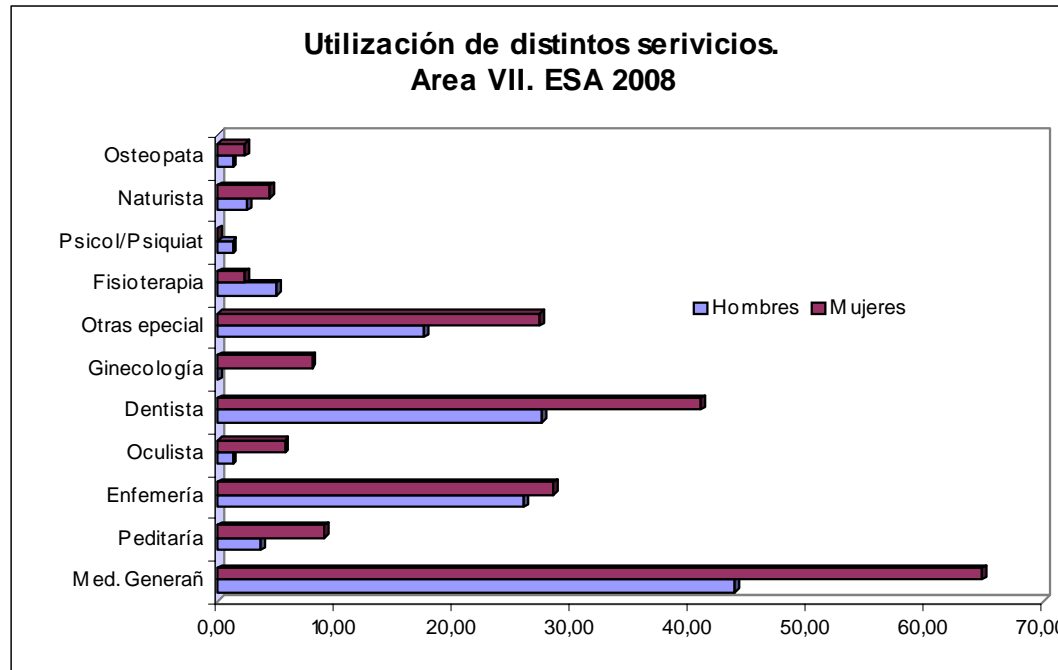
# Consumo de fármacos



Mientras que un 41,3% de hombres señala no haber consumido fármacos, solo un 23,9% de mujeres no los ha tomado.

El consumo de pastillas "para los nervios" es mencionado por un 28,4% de las mujeres, es decir más de 1 de cada cuatro entrevistadas. También llama la atención el importante consumo de fármacos para el dolor

# Utilización de servicios



También las mujeres utilizan en mayor medida los servicios sanitarios: un 64,8% ha acudido a AP frente a un 43,8% de los hombres.

Y los porcentajes de mujeres son mayores en todos los demás servicios, salvo en fisioterapia y psiquiatría (solo lo señala 1 hombre)

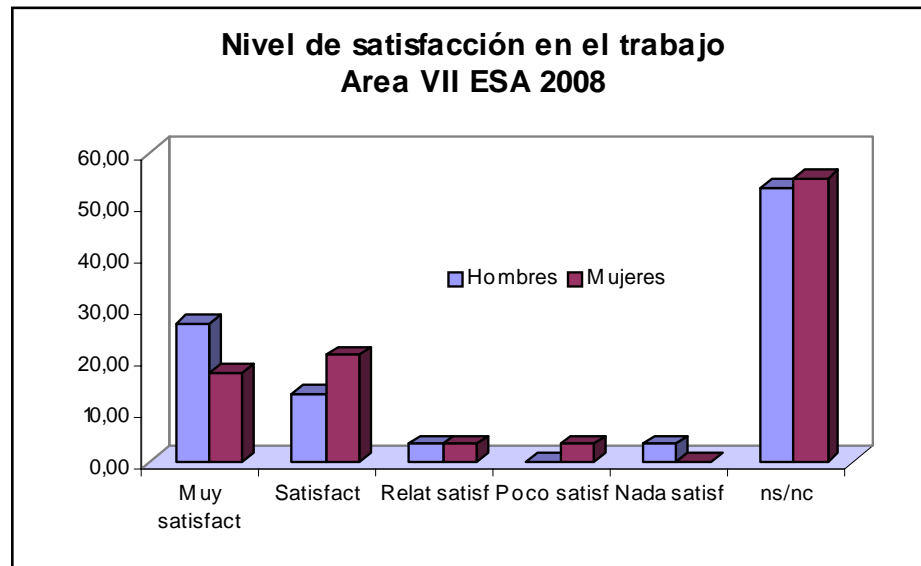
Igualmente un mayor porcentaje de mujeres señala acudir a pediatría con hijos/hijas

# Satisfacción con el trabajo

- Un 38,3% de los hombres y un 33,7% de las mujeres entrevistadas están empleados.

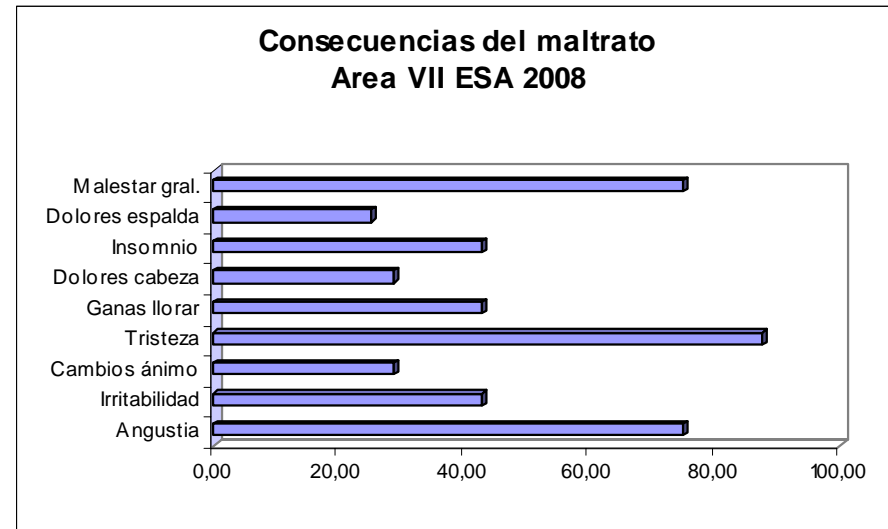
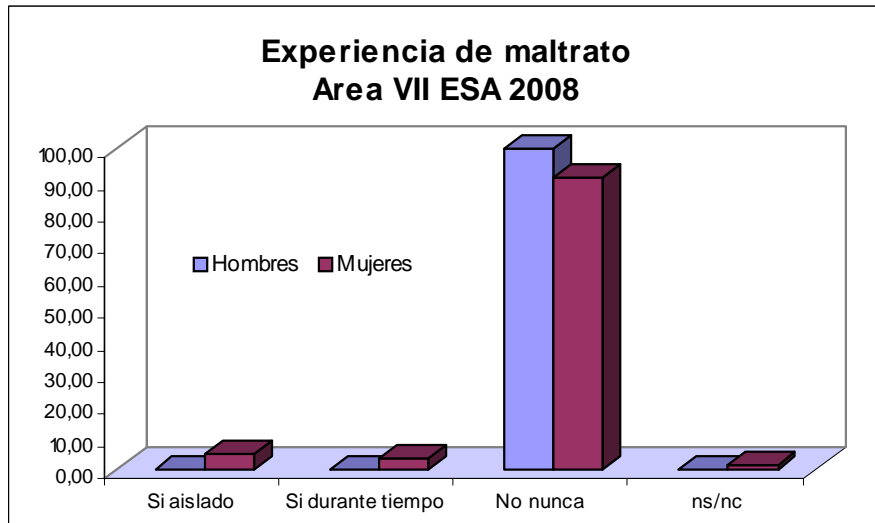
El porcentaje de hombres y mujeres que no contesta sobre si está satisfecho/a en el trabajo es demasiado alto para sacar conclusiones

Aunque un mayor porcentaje de hombres señala estar "muy satisfecho", ocurre lo contrario en "sastifecho/a"



Los porcentajes de ns/nc ante la pregunta sobre miedo a perder el trabajo son similares. En general no hay diferencias en las percepciones por sexo y la mayoría de quienes contestan señalan no tener miedo

# Maltrato



Siete mujeres y ningún hombre refieren haber sufrido maltrato en su vida.

Alguna/s de las mujeres han sido maltratadas por varias personas: pareja, familia y/o conocidos y siempre dentro del hogar.

Las consecuencias del maltrato son sobretodo tristeza, angustia y malestar general, aunque también insomnio, ganas de llorar, irritabilidad...

Cinco mujeres y tres hombres señalan haber sufrido discriminación. Los hombres fundamentalmente por país de origen, nivel educativo y edad ( en el trabajo) y las mujeres por cuestión de sexo en distintos ámbitos.

# Algunas conclusiones

Las mujeres presentan en comparación con los hombres:

- Una peor valoración de su estado de salud
- Mayor frecuencia de dolor y malestar
- Más problemas crónicos de salud
- Ansiedad y depresión en mayor medida
- Más dificultades para realizar algunas actividades por salud física o psíquica
- Problemas para dormir con mayor frecuencia
- Más accidentes, sobretodo relacionados con el hogar
- Peor valoración de la vida social, aunque tienen más confidentes que los hombres
- Las tareas de cuidado siguen siendo un asunto de mujeres
- Un altísimo consumo de fármacos
- Mayor utilización de servicios sanitarios
- Experiencia de maltrato y mayor sentimiento de discriminación