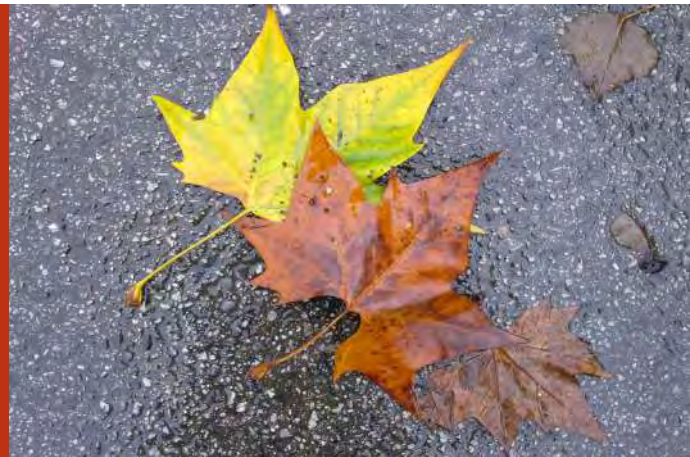


inforsan

breves

Mortalidad por causa y sexo en
Asturias respecto a otras CCAA.

Año 2014



EQUIPO DE TRABAJO:

Marisa Redondo (Inforsan).
Ana Robla (Inforsan).
Carmen R. Oleaga (Inforsan).
J. Ramón Quirós (Inforsan).

EDITA:

Inforsan. Sección de Información Sanitaria.
Servicio de Evaluación de la Salud y Programas
Dirección General de Salud Pública
Consejería de Sanidad.

Depósito Legal: AS-01615-2016

Oviedo, 29 de Abril de 2016

Copias de este informe pueden descargarse de:



Introducción:

Asturias viene presentando cifras de mortalidad superiores a la media española tanto en varones como en mujeres. Para profundizar en el conocimiento de qué causas pueden ser responsables de estas diferencias, se presenta una comparación de la situación relativa de la mortalidad total y de 25 causas de mortalidad relevantes en Asturias respecto del resto de Comunidades Autónomas (CCAA) y de la media española durante el año 2014.

Los datos de fallecimientos y poblaciones en las diferentes CCAA se han descargado desde la página web del Instituto Nacional de Estadística (INE) y corresponden a las cifras oficiales de mortalidad. En el apéndice técnico de este informe se detallan algunos aspectos del método seguido para la elaboración de este trabajo.

La totalidad de las tablas detalladas de mortalidad correspondientes a 2014 pueden consultarse en la publicación “Mortalidad en Asturias 2014” y pueden descargarse desde la página del Registro de Mortalidad de Asturias en Astursalud (<http://tinyurl.com/767tdyb>). En esa misma página también se puede encontrar y descargar la publicación “Mortalidad 2014: Ranking de principales causas de muerte por grupo de edad, sexo y área en Asturias”, que detalla las causas más frecuentes de mortalidad en Asturias y sus áreas de salud por edad y sexo.

Ideas Clave:

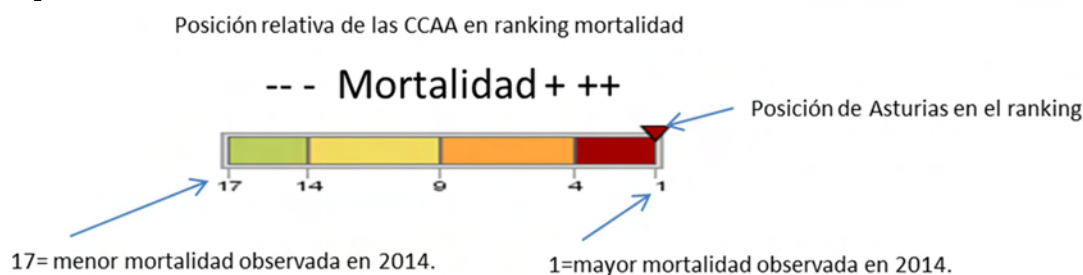
- Durante 2014, una vez eliminado el efecto del mayor envejecimiento de la población asturiana, los varones asturianos lideraron el ranking de la mortalidad total, la mortalidad por infarto agudo de miocardio, por tumores, por cáncer de pulmón, por cáncer colo-rectal, por cáncer de vejiga, por cirrosis hepática, por causas externas y por caídas accidentales. Nuestra comunidad fue la segunda con mayor tasa de suicidio, tras Galicia, y también la segunda con mayor mortalidad cardiovascular, tras Andalucía, en el caso de los varones. Asturias no se coloca entre las cuatro CCAA que menos mortalidad ajustada por edad presentan en ninguna de las 25 causas de mortalidad estudiadas en varones, siendo la posición más baja alcanzada la 11 (neumonías y diabetes).
- Las mujeres asturianas lideran durante 2014 el ranking de mortalidad por tumores, por cáncer de mama, por causas externas, por suicidio y por caídas accidentales. Además, Asturias ocupa el segundo lugar en el ranking de mortalidad por infarto agudo de miocardio, tras Canarias, y por cáncer de pulmón, tras el País Vasco. Durante 2014, Asturias únicamente se coloca entre las cuatro CCAA con menor mortalidad femenina en neumonías (donde presenta la tasa más baja) y enfermedad pulmonar obstructiva crónica, donde ocupa el lugar 15 de 17.
- En ese análisis Asturias presenta cifras de mortalidad significativamente más elevadas que la media española en: mortalidad por caídas accidentales (+129.6% en varones y +126.7% en mujeres), mortalidad por cáncer colo-rectal en varones (+25.3%), mortalidad por suicidio (+47.8% en varones y +54.2% en mujeres), mortalidad por causas externas (+33.0% en varones y +48.2% en mujeres), mortalidad por infarto agudo de miocardio (+46.4% en varones y +37.1% en varones), mortalidad por cirrosis hepática en varones (+36.7%), mortalidad por cáncer de pulmón (+21.2% en varones y 32.6% en mujeres), mortalidad por enfermedades cardiovasculares (+15.0% en varones y +6.5% en mujeres), mortalidad por tumores (+12.6% en varones y +11.9% en mujeres) y mortalidad total (+10.0% en varones y +4.3% en mujeres).
- De entre las causas estudiadas, Asturias únicamente presenta tasas de mortalidad significativamente menores que España en enfermedades del aparato respiratorio (-12.5%), neumonías (-33.7%) y enfermedad pulmonar obstructiva crónica (-23.8%), todas ellas en mujeres.
- Asturias presenta uno de los mejores indicadores de calidad de los datos de mortalidad, por lo que una pequeña parte de estas diferencias puede estar ocasionada por una menor proporción de causas de muerte mal definidas, especialmente en causas externas como suicidio o caídas accidentales. Sin embargo, debe hacerse notar que el año 2014 se ha codificado en toda España con codificación automática IRIS asistida y revisada por los registros, lo que ha reducido la variabilidad en la selección de causa de muerte; por ello se concluye que, aunque la buena calidad de los datos de Asturias pueda impulsar la posición en el ranking hacia arriba, ésta no puede explicar las diferencias significativas observadas.
- De acuerdo a este análisis, Asturias debería reforzar prioritariamente sus programas dirigidos a prevenir y reducir la mortalidad por suicidio, por caídas accidentales (especialmente en personas ancianas), por infarto agudo de miocardio, por cirrosis y por tumores malignos, especialmente pulmón, mama y colo-rectal. Alcanzar este objetivo trasciende el campo sanitario y aboga por inversiones en políticas públicas en otros sectores.

Guía para la lectura de este documento.

1. RANKING DE MORTALIDAD POR CAUSA Y SEXO.

Las figuras 1 y 2 señalan el ranking de CCAA para cada causa de muerte y sexo durante el año 2014. La posición 1 en el ranking equivale a la mayor tasa de mortalidad estandarizada por esa causa observada entre todas las CCAA durante el año 2014, mientras que la 17 sería la que menos mortalidad por esa causa presenta. El esquema 1 señala la interpretación de estas figuras.

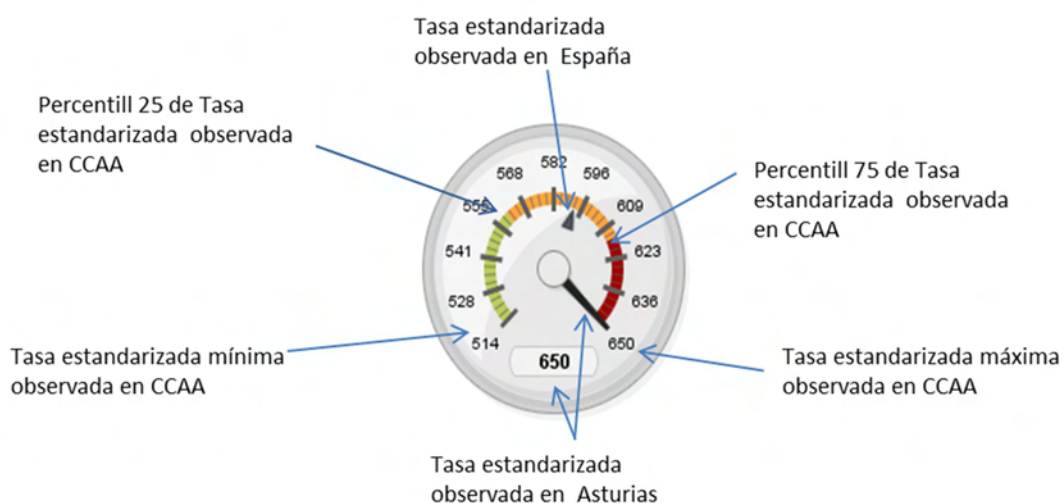
Esquema 1.



2. RANGO DE TASAS ESTANDARIZADAS POR SEXO Y CAUSA Y POSICION DE ASTURIAS.

El velocímetro que se representa en el esquema 2 ofrece el rango de tasas estandarizadas por causa y sexo observado en las CCAA para el año 2014 (Valores Mínimo, Percentil 25, Percentil 75 y Máximo), además de la media española y la posición en el rango y el valor de la tasa estandarizada observada en Asturias.

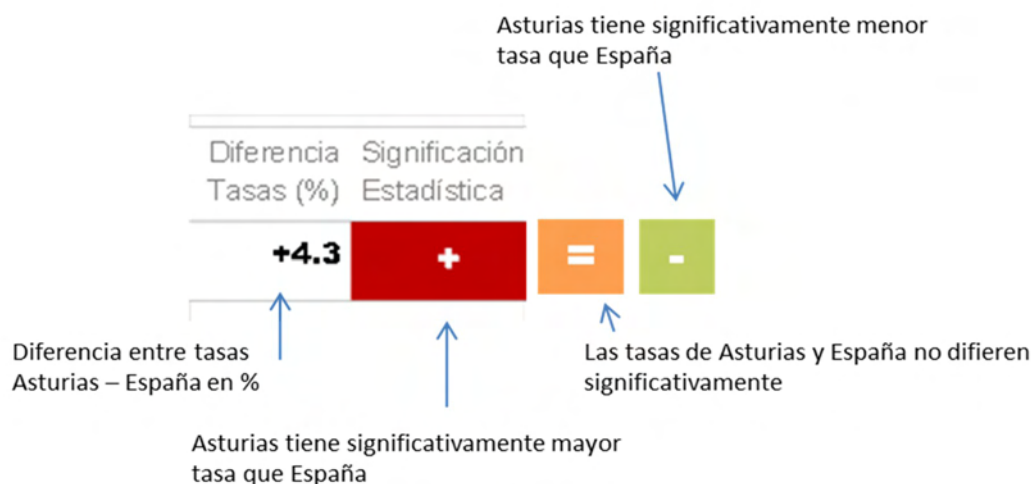
Esquema 2.



3. DIFERENCIA EN PORCENTAJE DE TASAS ESTANDARIZADAS DE ASTURIAS RESPECTO DE ESPAÑA Y SU SIGNIFICACION ESTADISTICA.

El ranking no presupone más que el orden de más a menos mortalidad que Asturias ocupa respecto al resto de CCAA. En el esquema 3 se ofrece una medida cuantitativa de la diferencia de tasas estandarizadas en porcentaje de Asturias respecto de España y una valoración de la significación estadística de la diferencia observada.

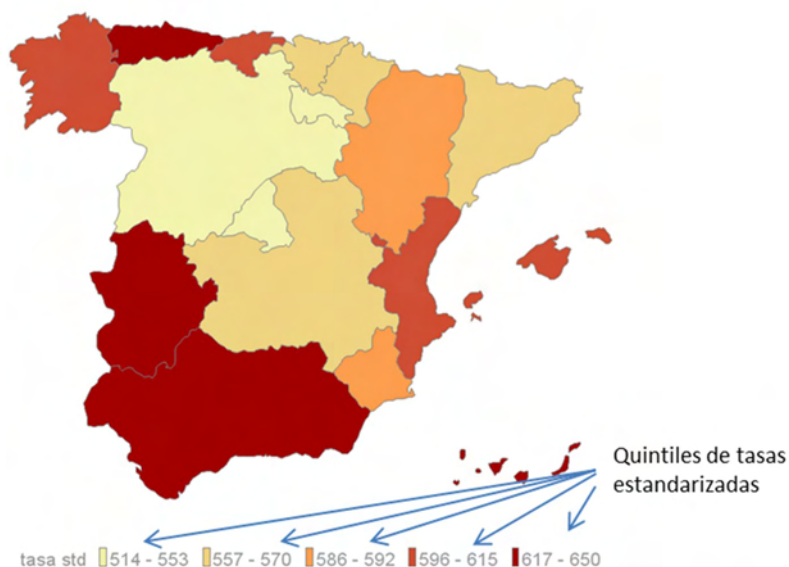
Esquema 3



4. DISTRIBUCION DE TASAS DE CCAA SEGÚN CAUSA Y SEXO EN QUINTILES.

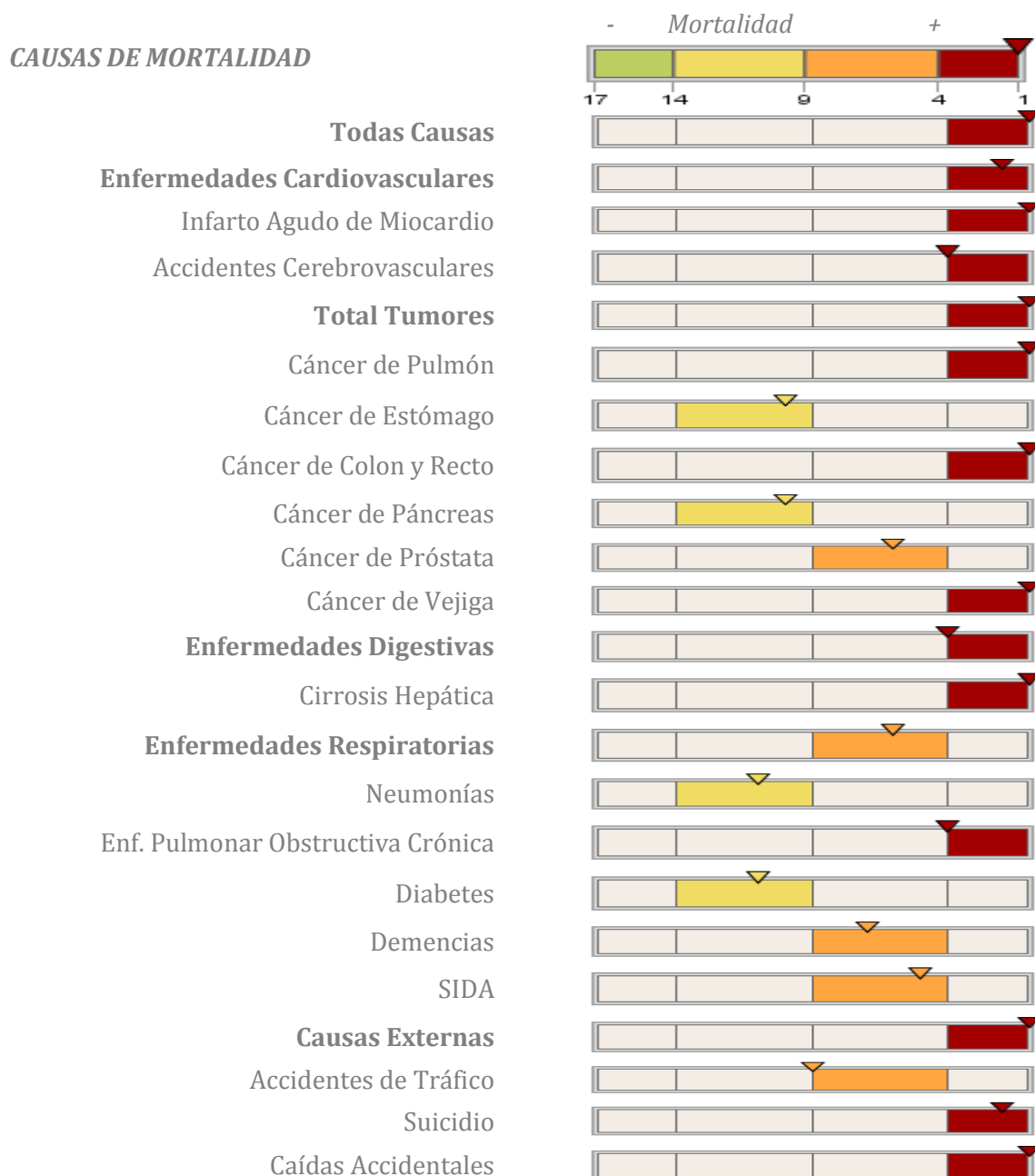
El esquema 4 presenta la distribución espacial de las tasas estandarizadas de mortalidad por una causa según CCAA en quintiles. Las CCAA se dividen en cinco categorías de acuerdo a su tasa estandarizada. Cuando la dispersión de las tasas es baja puede darse el caso de que dos CCAA con igual tasa queden separadas en dos quintiles contiguos y no en el mismo, de ahí que los intervalos de cada categoría señalen el valor mínimo y máximo de las tasas observadas en cada categoría.

Esquema 4



Ranking de CCAA por causa de mortalidad y sexo:

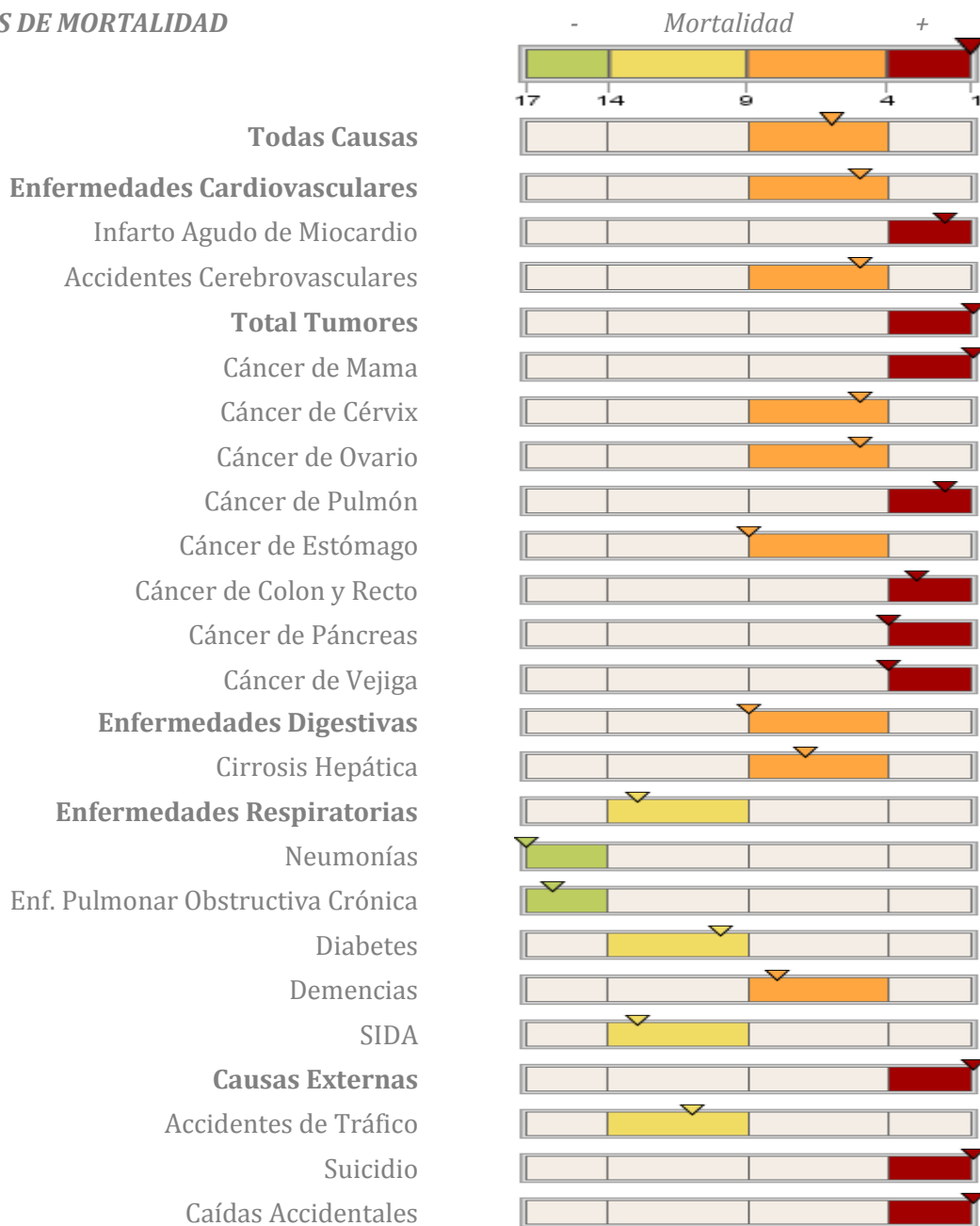
Figura 1. Ranking de mortalidad de Asturias respecto a CCAA en 2014 según causa. VARONES.
(1=mortalidad más alta de todas las observadas en las CCAA, 17= mortalidad más reducida de las observadas en las CCAA)



Fuente: Elaboración Inforsan a partir datos INE.

Figura 2. Ranking de mortalidad de Asturias respecto a CCAA en 2014 según causa. MUJERES.
(1=mortalidad más alta de todas las observadas en las CCAA, 17= mortalidad más reducida de las observadas en las CCAA)

CAUSAS DE MORTALIDAD



Fuente: Elaboración Inforsan a partir datos INE.

Mortalidad Total Varones

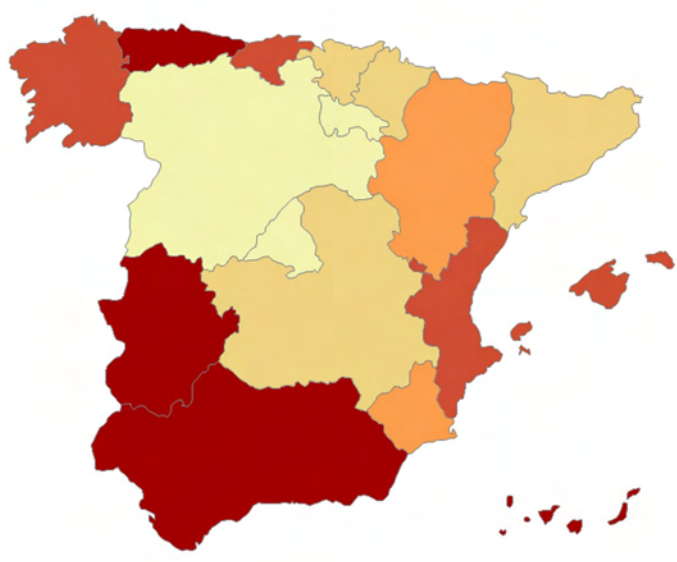


Diferencia Tasas (%)	Significación Estadística
+10.0	+

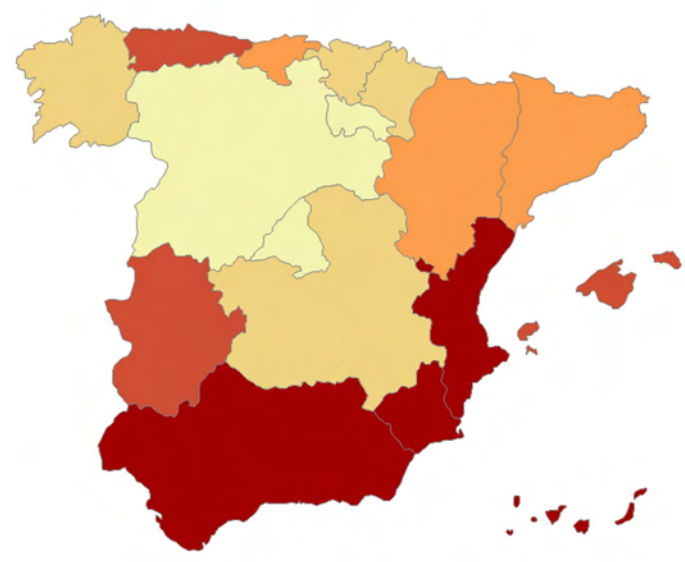
Mortalidad Total Mujeres



Diferencia Tasas (%)	Significación Estadística
+4.3	+

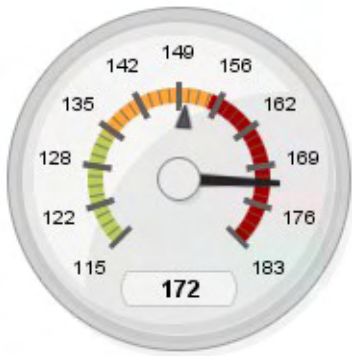


tasa std 514 - 553 557 - 570 586 - 592 596 - 615 617 - 650



tasa std 296 - 306 316 - 323 326 - 334 339 - 355 359 - 380

Mortalidad Cardiovasculares Varones

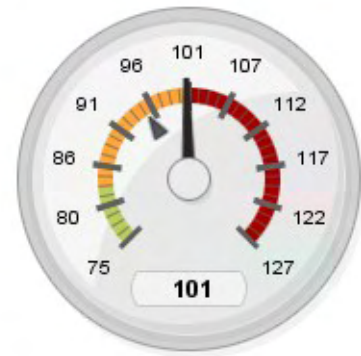


Diferencia Tasas (%) Significación Estadística

+15.0

+

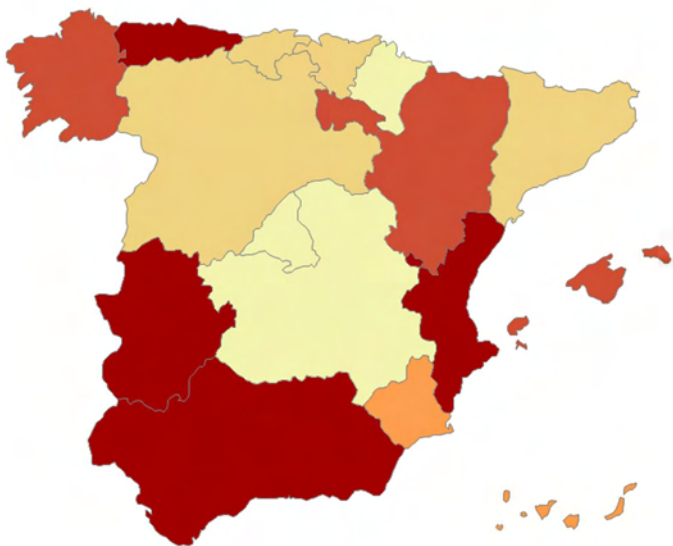
Mortalidad Cardiovasculares Mujeres



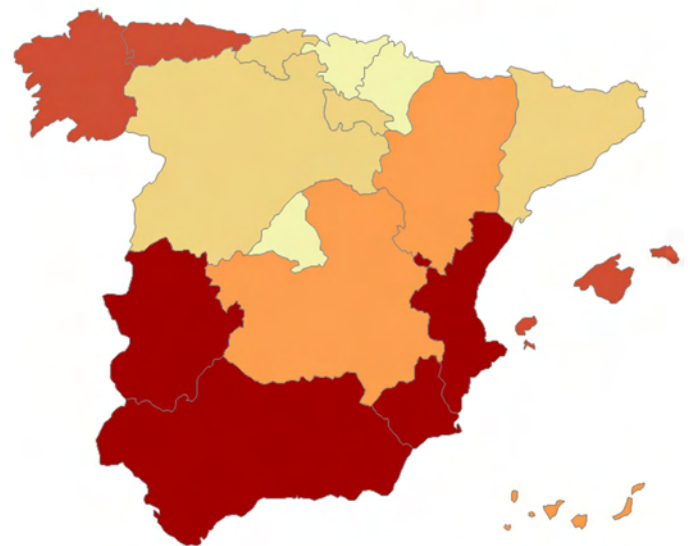
Diferencia Tasas (%) Significación Estadística

+6.5

+

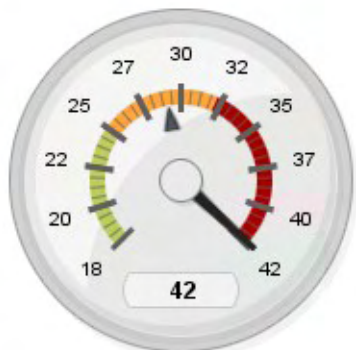


tasa std 115 - 132 133 - 142 144 - 150 150 - 154 159 - 183



tasa std 75 - 76 81 - 85 90 - 92 95 - 101 105 - 127

Mort. Infarto Agudo Miocardio Varones

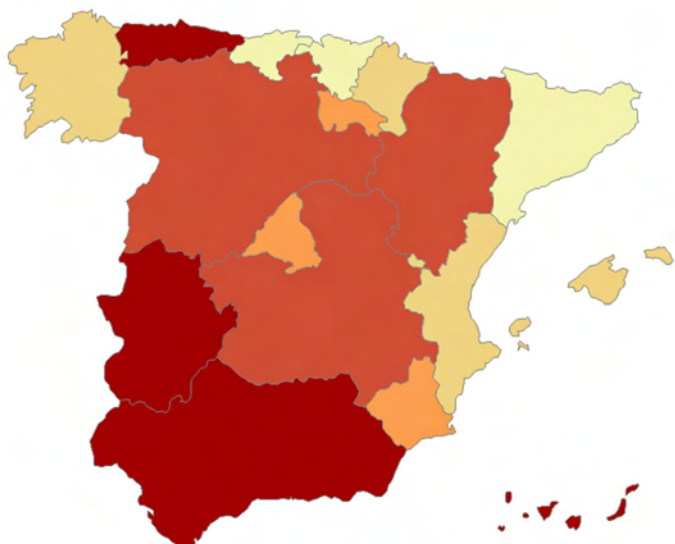


Diferencia Tasas (%)	Significación Estadística
+46.4	+

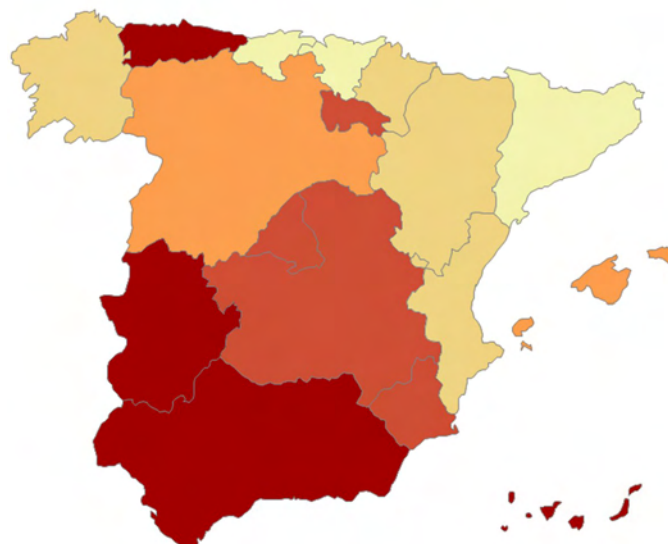
Mort. Infarto Agudo Miocardio Mujeres



Diferencia Tasas (%)	Significación Estadística
+37.1	+

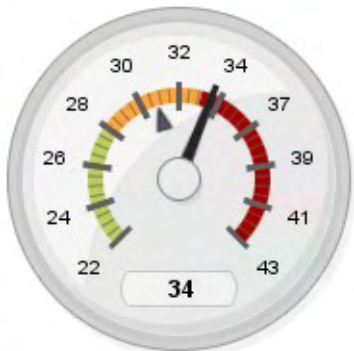


tasa std ■ 18 - 22 ■ 22 - 26 ■ 27 - 28 ■ 29 - 32 ■ 35 - 42



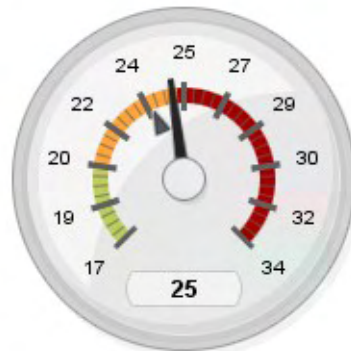
tasa std ■ 7 - 8 ■ 8 - 10 ■ 10 - 11 ■ 11 - 12 ■ 14 - 17

Mort. Ac. Cerebrovascular Ag. Varones

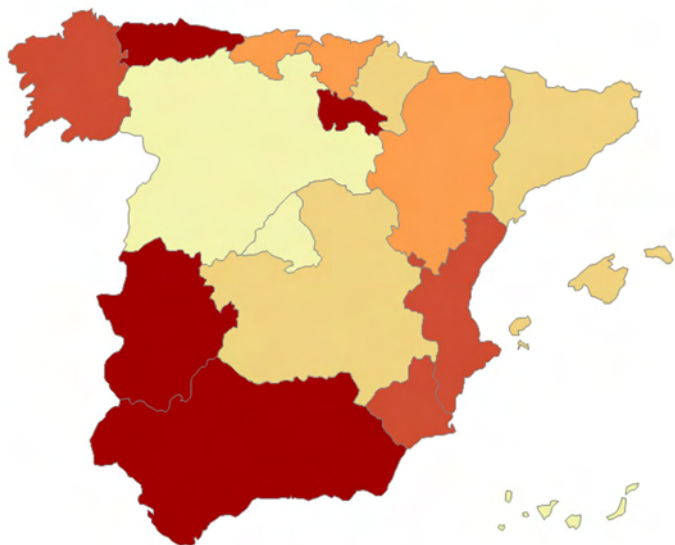


Diferencia Tasas (%)	Significación Estadística
+7.5	=

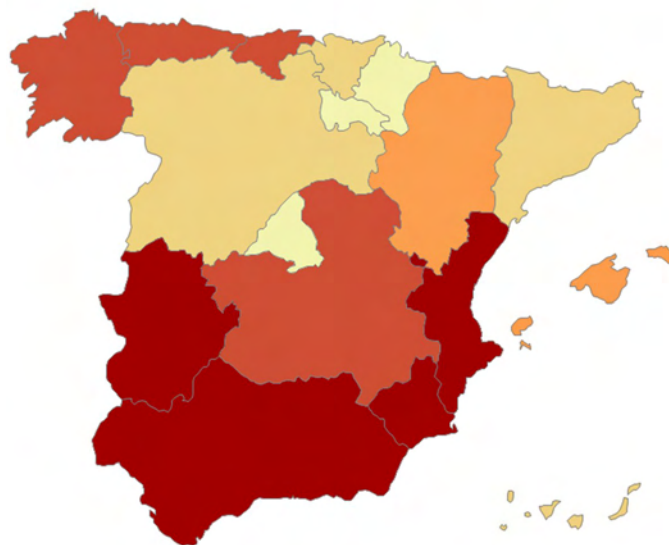
Mort. Ac. Cerebrovascular Ag. Mujeres



Diferencia Tasas (%)	Significación Estadística
+4.4	=



tasa std ■ 22 - 26 ■ 27 - 30 ■ 30 - 31 ■ 31 - 34 ■ 34 - 43



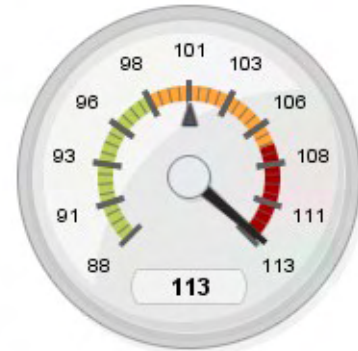
tasa std ■ 17 - 19 ■ 20 - 21 ■ 23 - 24 ■ 25 - 25 ■ 26 - 34

Mort. Total Tumores Varones

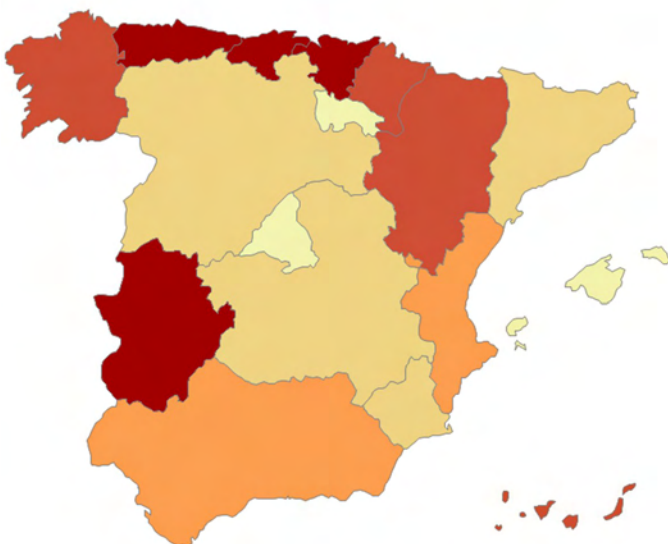


Diferencia Tasas (%)	Significación Estadística
+12.6	+

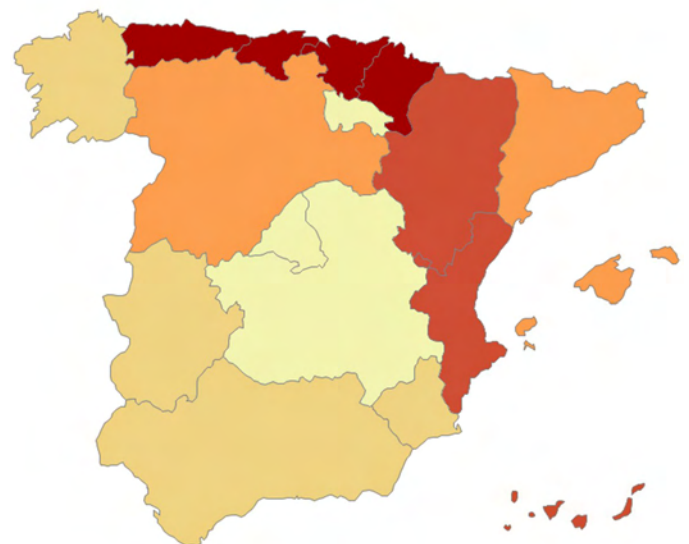
Mort. Total Tumores Mujeres



Diferencia Tasas (%)	Significación Estadística
+11.9	+

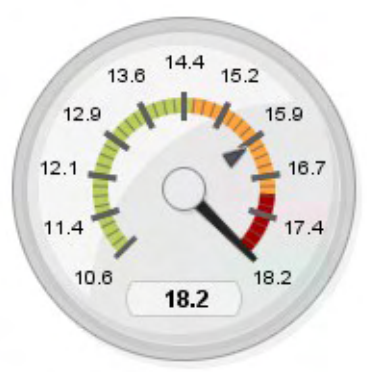


tasa std ■ 190 - 199 ■ 203 - 207 ■ 207 - 209 ■ 211 - 218 ■ 228 - 236



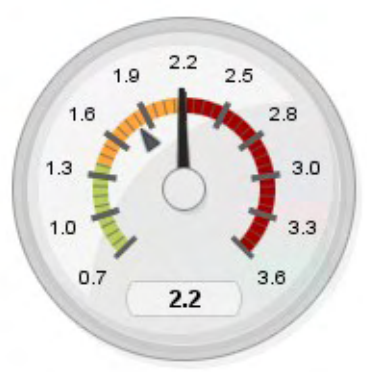
tasa std ■ 88 - 97 ■ 98 - 99 ■ 101 - 101 ■ 101 - 107 ■ 108 - 113

Mort. Cáncer Mama Mujeres

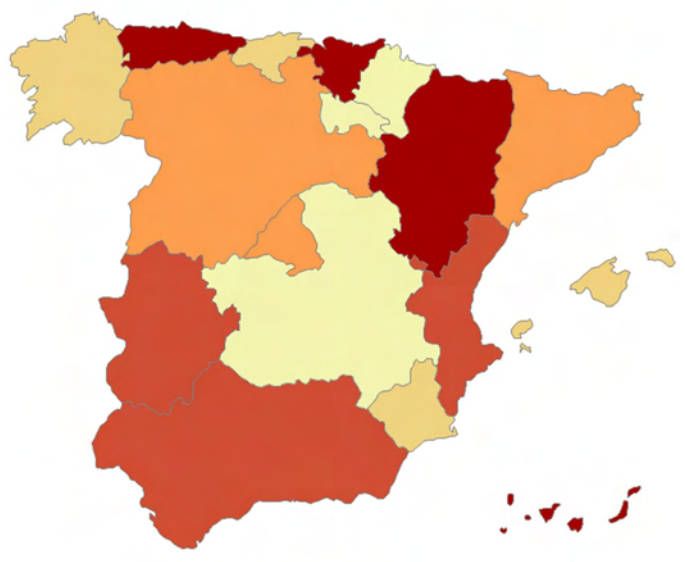


Diferencia Tasas (%)	Significación Estadística
+13.7	=

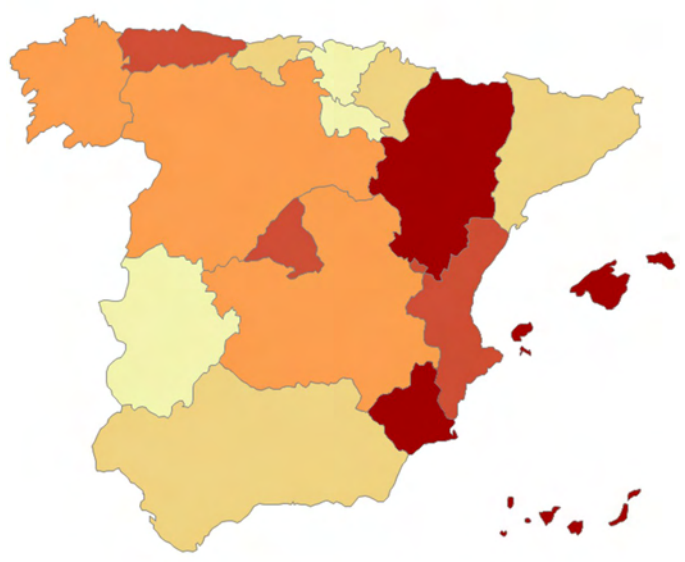
Mort. Cáncer Cérvix Mujeres



Diferencia Tasas (%)	Significación Estadística
+20.5	=



tasa std 11 - 14 14 - 15 15 - 16 16 - 17 17 - 18



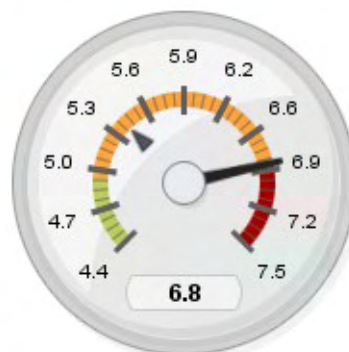
tasa std 1 - 1 1 - 2 2 - 2 2 - 2 2 - 4

Mort. Cáncer Próstata Varones

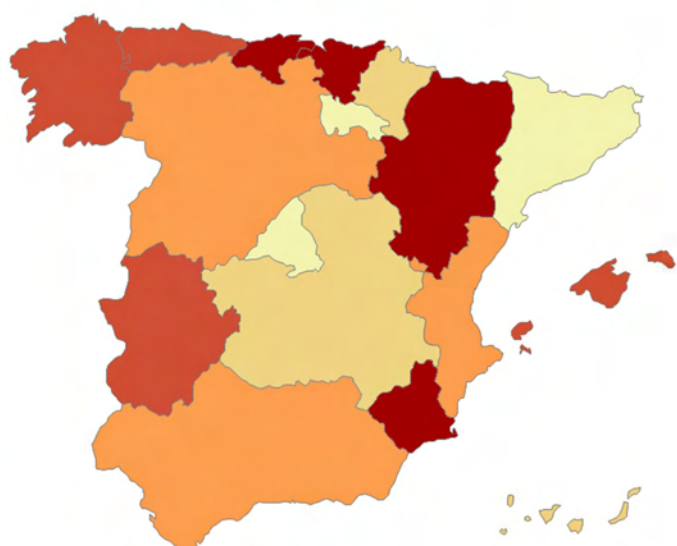


Diferencia Tasas (%)	Significación Estadística
+6.2	=

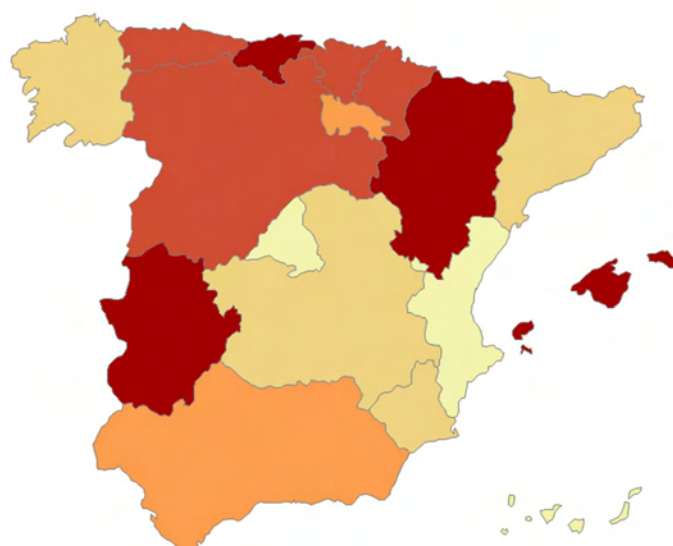
Mort. Cáncer Ovario Mujeres



Diferencia Tasas (%)	Significación Estadística
+25.5	=



tasa std ■ 12 - 15 ■ 15 - 16 ■ 16 - 16 ■ 16 - 17 ■ 17 - 18



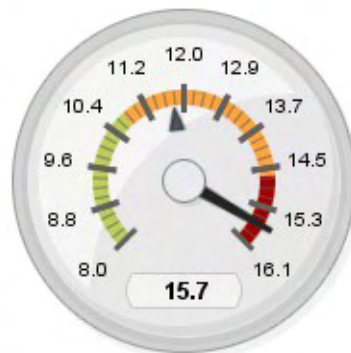
tasa std ■ 4 - 5 ■ 5 - 5 ■ 5 - 6 ■ 6 - 7 ■ 7 - 7

Mort. Cáncer Pulmón Varones

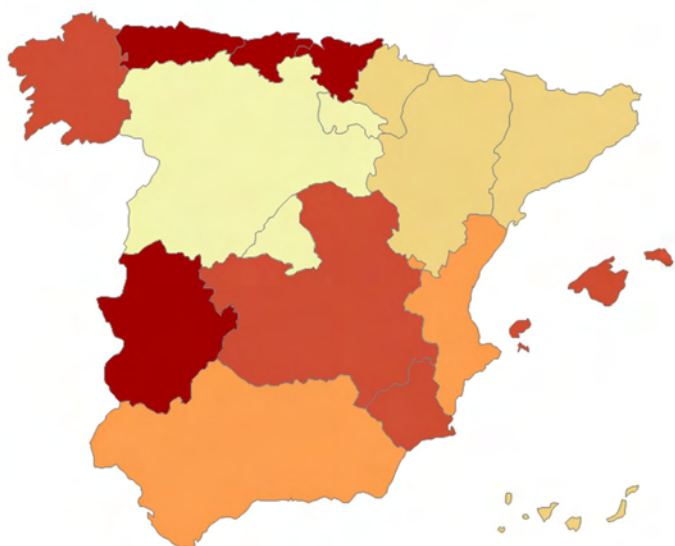


Diferencia Tasas (%)	Significación Estadística
+21.2	+

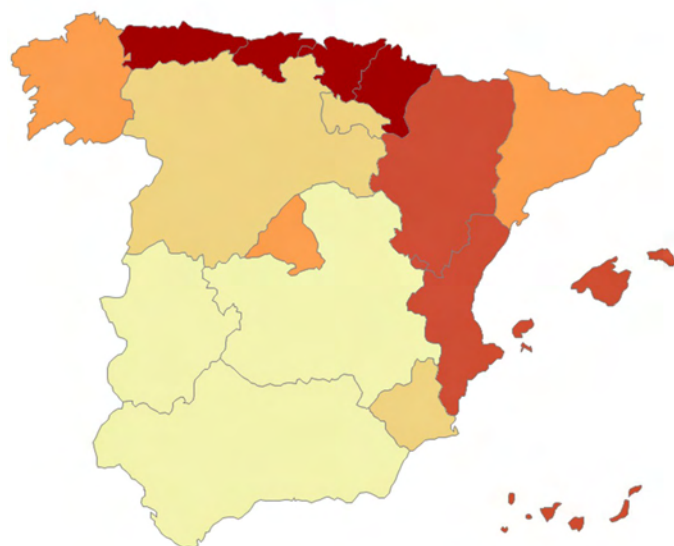
Mort. Cáncer Pulmón Mujeres



Diferencia Tasas (%)	Significación Estadística
+32.6	+

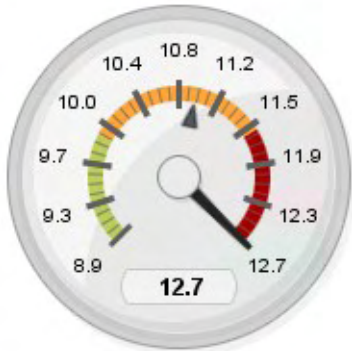


tasa std 48 - 52 54 - 56 56 - 57 58 - 59 60 - 68



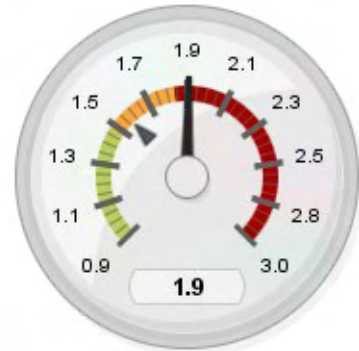
tasa std 8 - 9 10 - 12 12 - 12 12 - 15 15 - 16

Mort. Cáncer Vejiga Varones

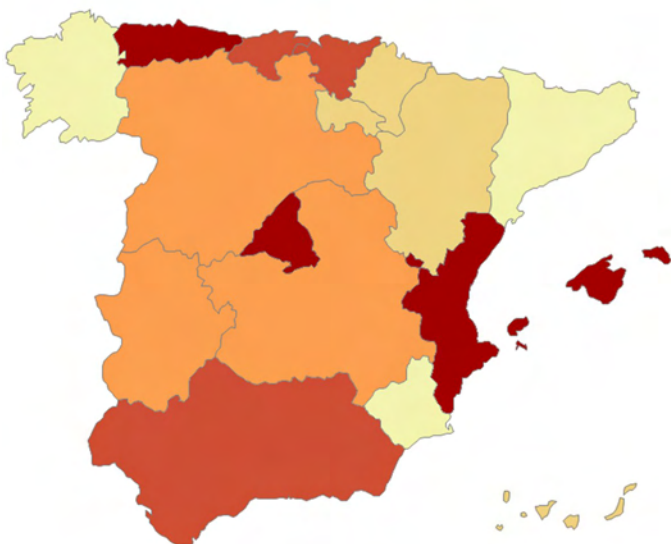


Diferencia Tasas (%)	Significación Estadística
+15.7	=

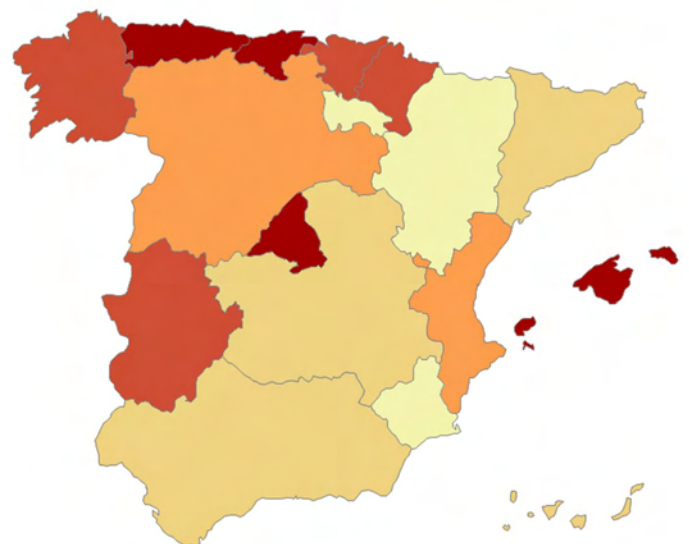
Mort. Cáncer Vejiga Mujeres



Diferencia Tasas (%)	Significación Estadística
+22.8	=

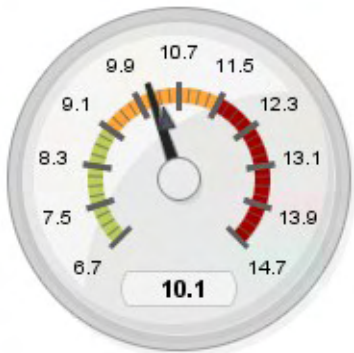


tasa std 9 - 10 10 - 11 11 - 11 11 - 12 12 - 13



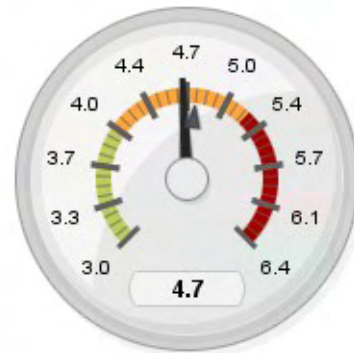
tasa std 1 - 1 1 - 2 2 - 2 2 - 2 2 - 3

Mort. Cáncer Estómago Varones

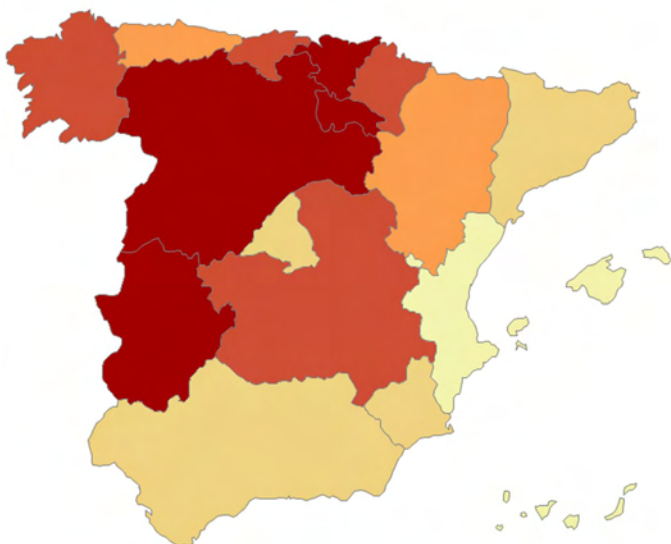


Diferencia Tasas (%)	Significación Estadística
-1.7	=

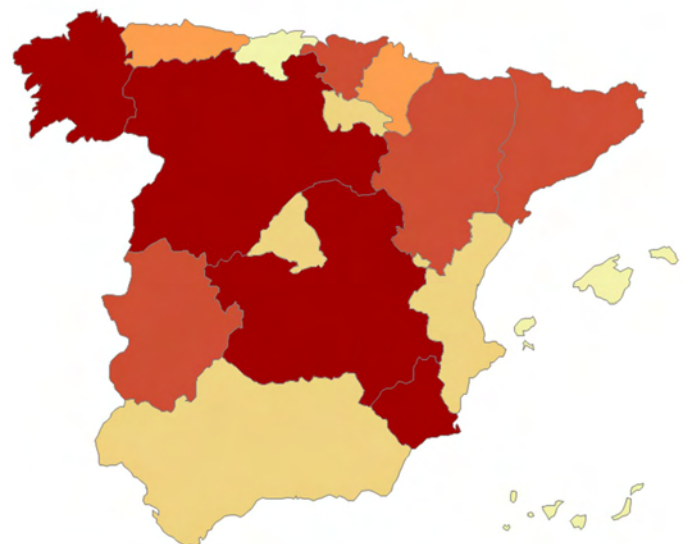
Mort. Cáncer Estómago Mujeres



Diferencia Tasas (%)	Significación Estadística
-2.3	=

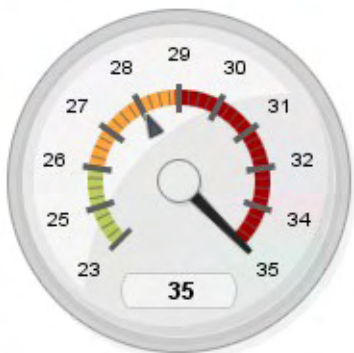


tasa std ■ 7 - 9 ■ 9 - 10 ■ 10 - 11 ■ 11 - 12 ■ 13 - 15



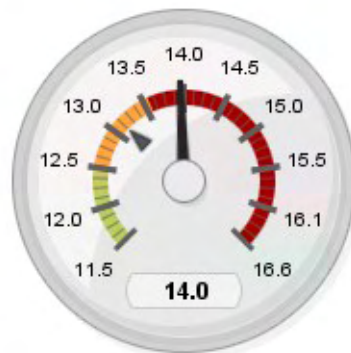
tasa std ■ 3 - 4 ■ 4 - 4 ■ 5 - 5 ■ 5 - 5 ■ 5 - 6

Mort. Cáncer Colon-Recto Varones

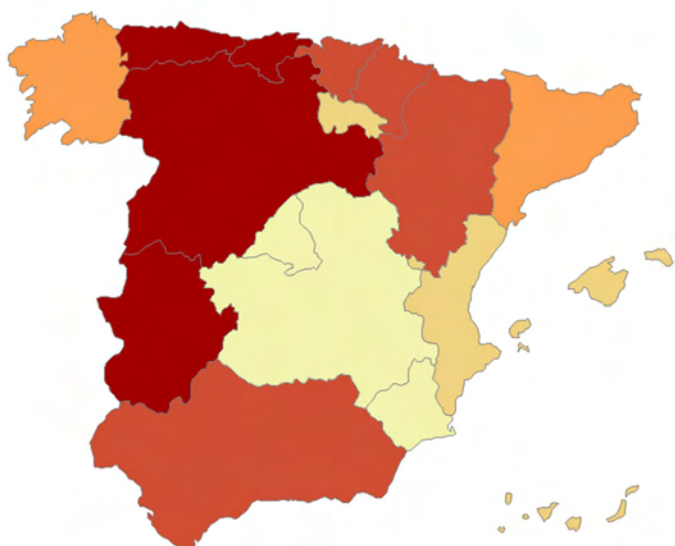


Diferencia Tasas (%)	Significación Estadística
+25.3	+

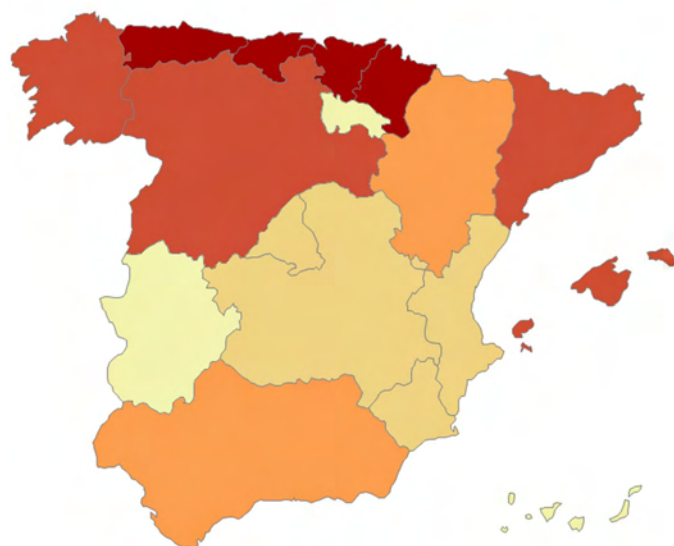
Mort. Cáncer Colon-Recto Mujeres



Diferencia Tasas (%)	Significación Estadística
+6.5	=

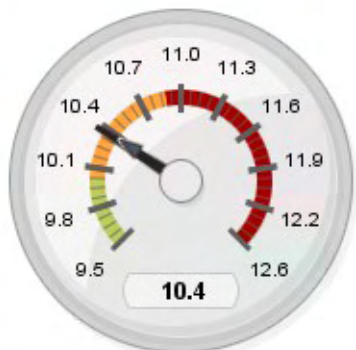


tasa std ■ 23 - 26 ■ 26 - 27 ■ 27 - 28 ■ 28 - 29 ■ 29 - 35



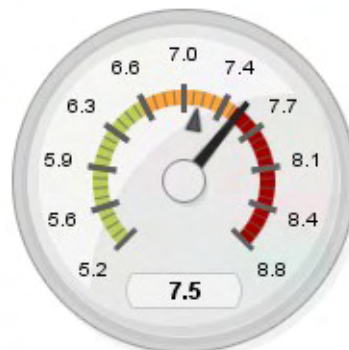
tasa std ■ 11 - 12 ■ 12 - 13 ■ 13 - 13 ■ 13 - 14 ■ 14 - 17

Mort. Cáncer Páncreas Varones

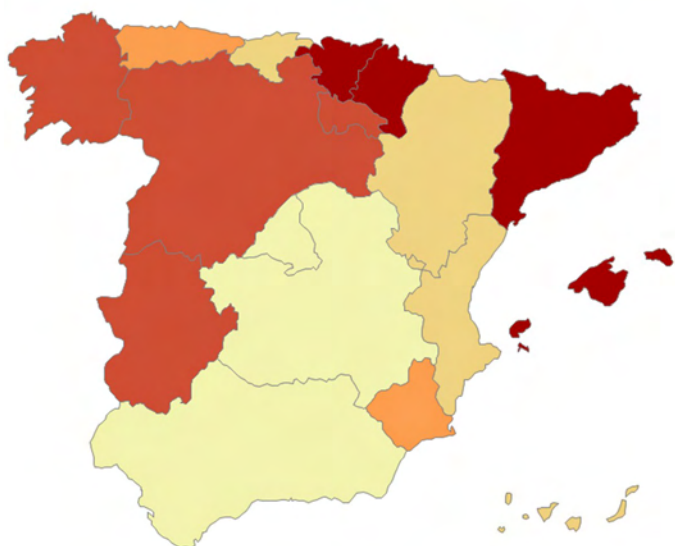


Diferencia Tasas (%)	Significación Estadística
-0.2	=

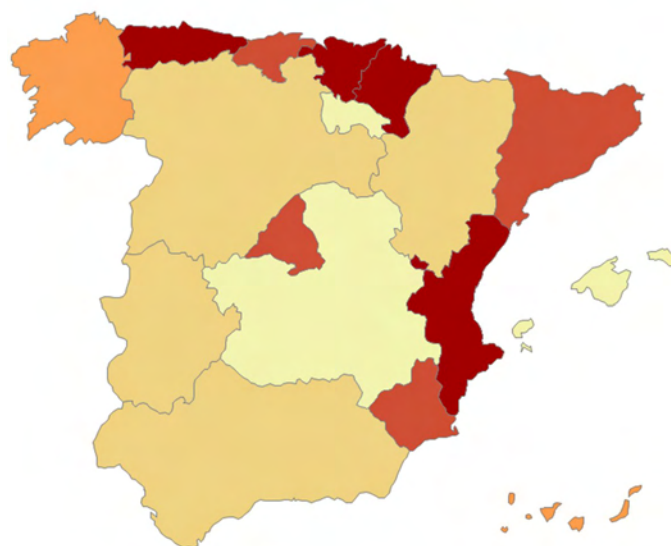
Mort. Cáncer Páncreas Mujeres



Diferencia Tasas (%)	Significación Estadística
+5.3	=



tasa std ■ 10 - 10 ■ 10 - 10 ■ 10 - 11 ■ 11 - 11 ■ 11 - 13



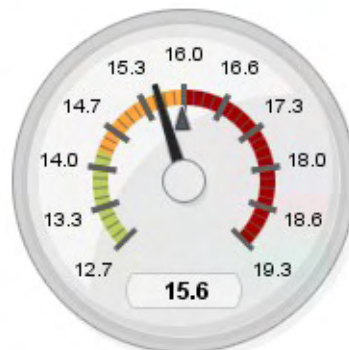
tasa std ■ 5 - 6 ■ 6 - 7 ■ 7 - 7 ■ 7 - 7 ■ 8 - 9

Mort. Enf. Aparato Digestivo Varones

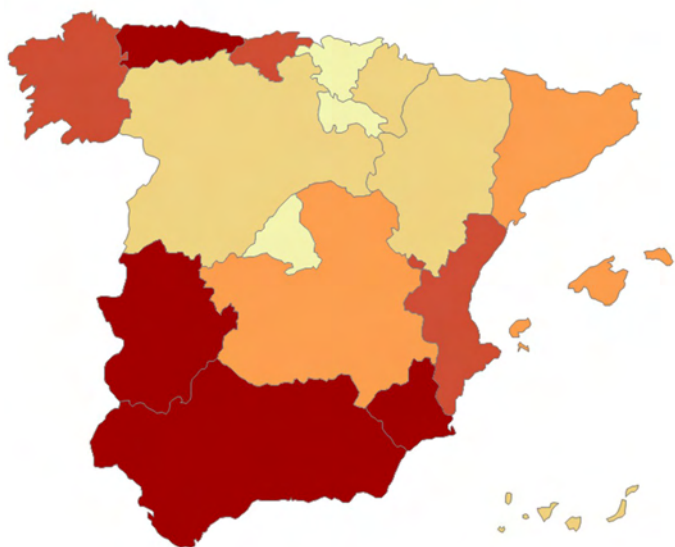


Diferencia Tasas (%)	Significación Estadística
+11.9	=

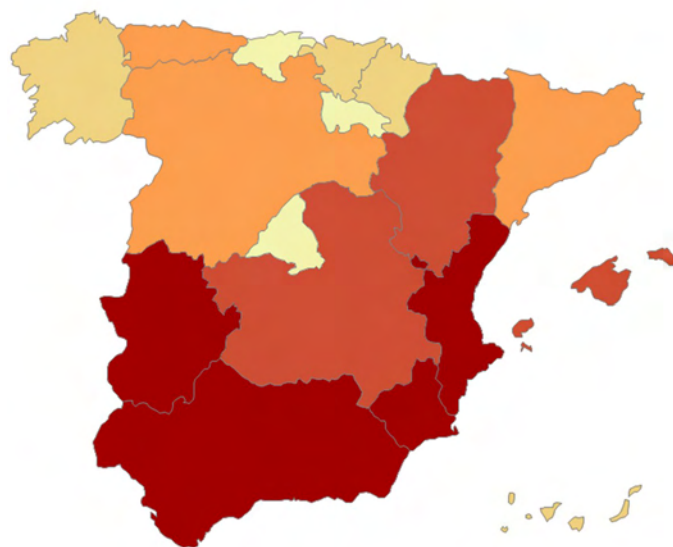
Mort. Enf. Aparato Digestivo Mujeres



Diferencia Tasas (%)	Significación Estadística
-2.3	=



tasa std ■ 23 - 27 ■ 28 - 29 ■ 29 - 30 ■ 31 - 32 ■ 34 - 37



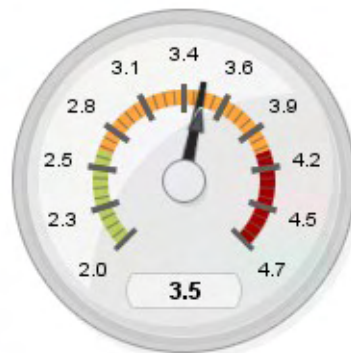
tasa std ■ 13 - 14 ■ 14 - 15 ■ 15 - 16 ■ 16 - 16 ■ 16 - 19

Mort. Cirrosis Hepática Varones

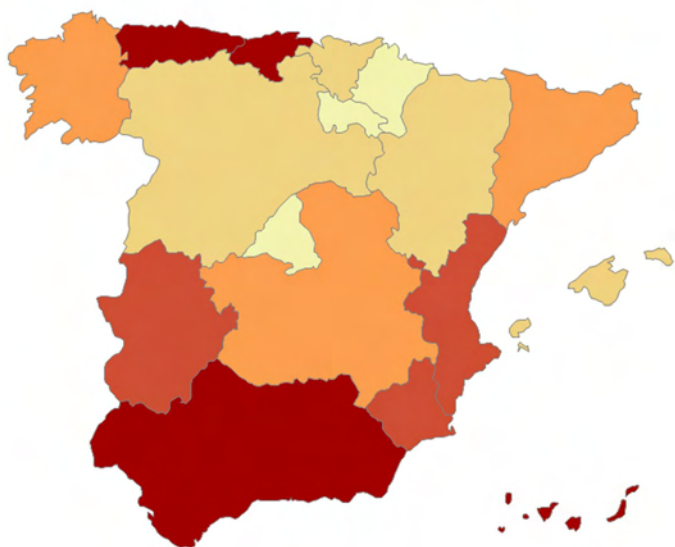


Diferencia Tasas (%)	Significación Estadística
+36.7	+

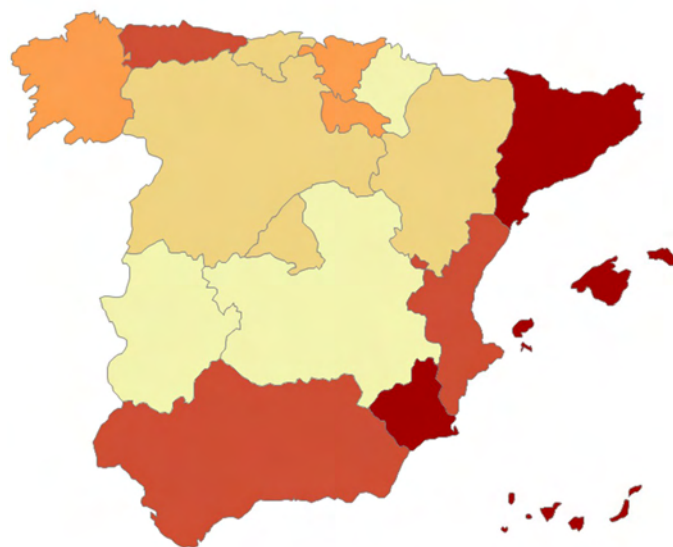
Mort. Cirrosis Hepática Mujeres



Diferencia Tasas (%)	Significación Estadística
-0.5	=

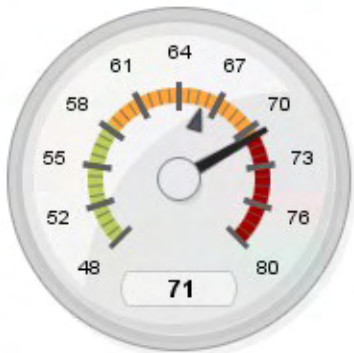


tasa std ■ 6 - 9 ■ 10 - 11 ■ 11 - 12 ■ 12 - 15 ■ 15 - 17



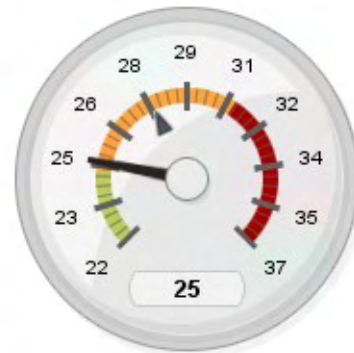
tasa std ■ 2 - 3 ■ 3 - 3 ■ 3 - 3 ■ 3 - 4 ■ 4 - 5

Mort. Enf. Aparato Respiratorio Varones

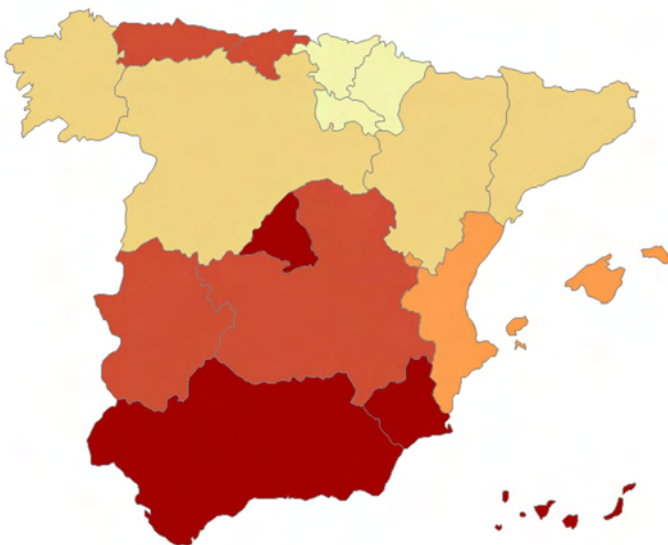


Diferencia Tasas (%)	Significación Estadística
+7.3	=

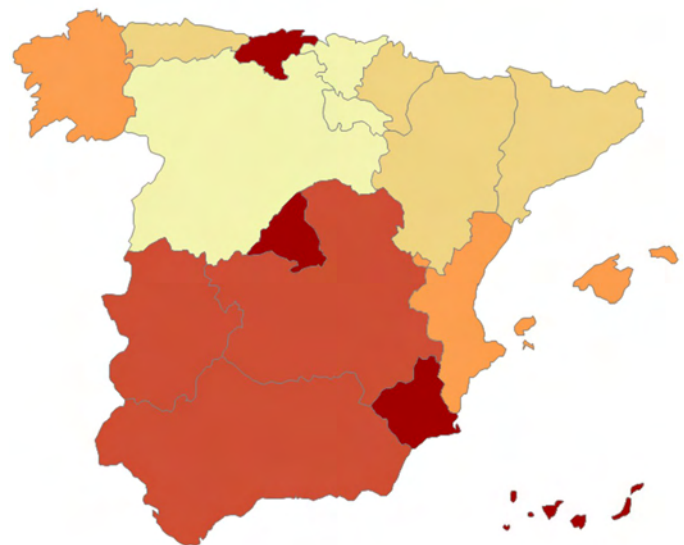
Mort. Enf. Aparato Respiratorio Mujeres



Diferencia Tasas (%)	Significación Estadística
-12.5	-



tasa std 48 - 56 58 - 60 62 - 66 68 - 71 72 - 80



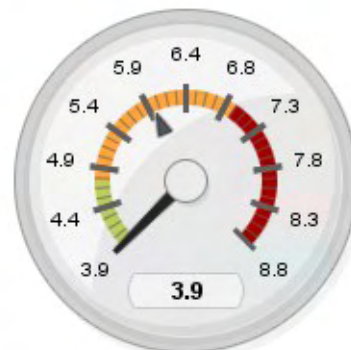
tasa std 22 - 24 25 - 26 27 - 28 28 - 31 33 - 37

Mort. Neumonía Varones

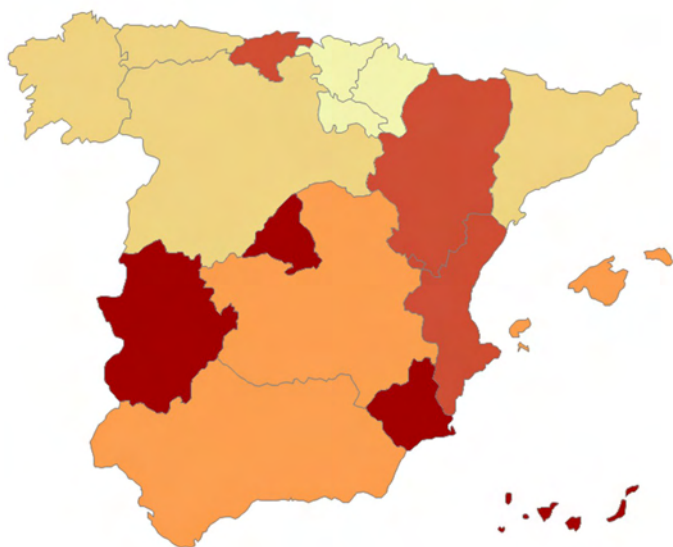


Diferencia Tasas (%)	Significación Estadística
-6.0	=

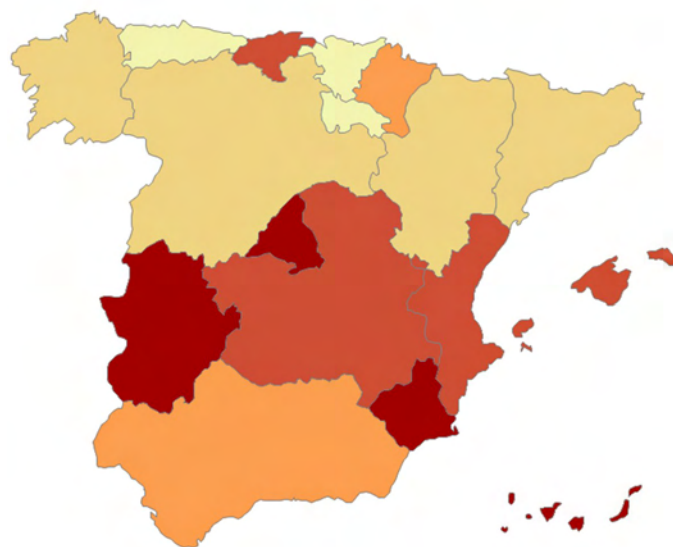
Mort. Neumonía Mujeres



Diferencia Tasas (%)	Significación Estadística
-33.7	-

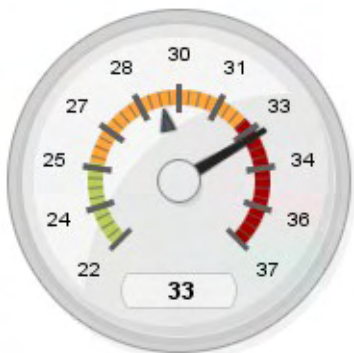


tasa std 7 - 9 9 - 11 11 - 11 11 - 13 14 - 18



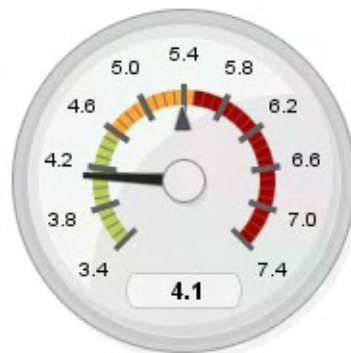
tasa std 4 - 4 5 - 5 5 - 6 6 - 7 8 - 9

Mort. EPOC Varones

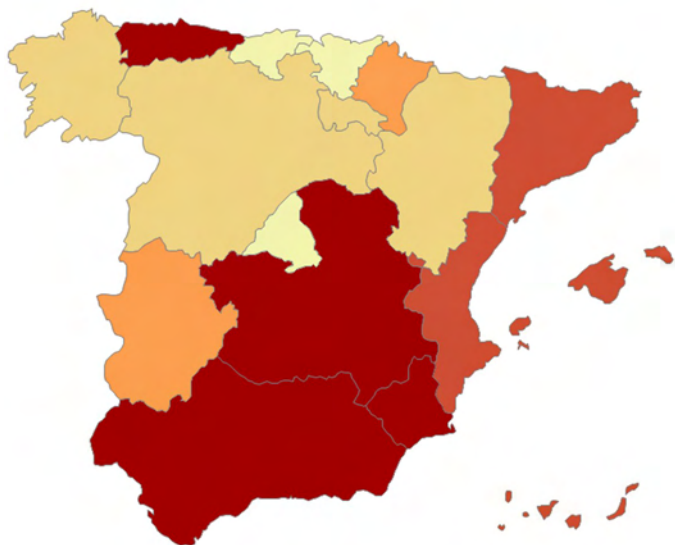


Diferencia Tasas (%)	Significación Estadística
+11.0	=

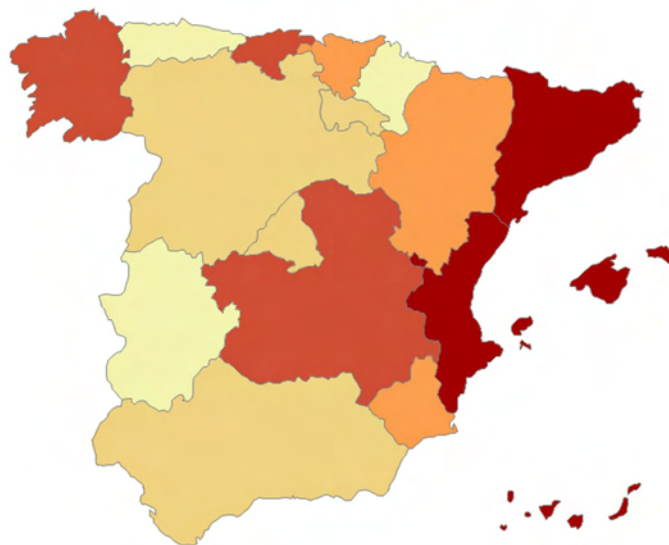
Mort. EPOC Mujeres



Diferencia Tasas (%)	Significación Estadística
-23.8.3	-



tasa std 22 - 24 24 - 27 29 - 30 30 - 32 33 - 37



tasa std 3 - 4 4 - 5 5 - 5 5 - 5 6 - 7

Mort. Diabetes Varones

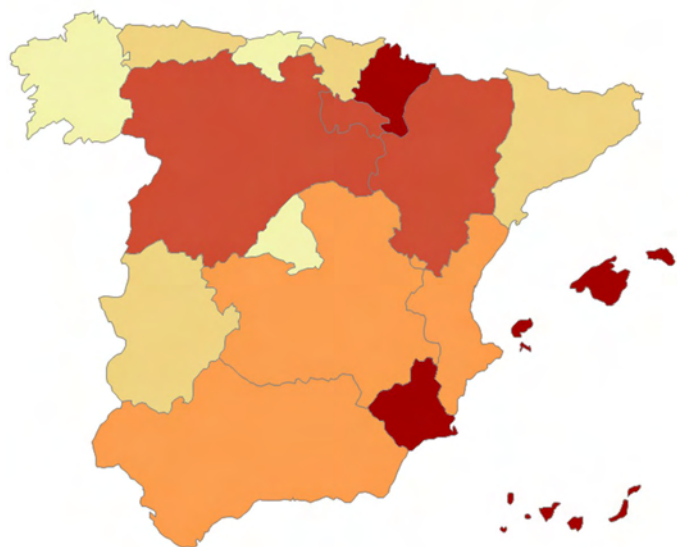


Diferencia Tasas (%)	Significación Estadística
-6.1	=

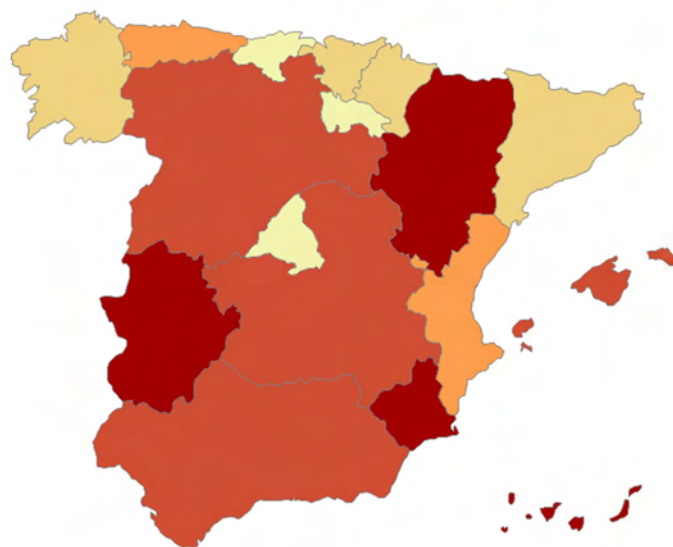
Mort. Diabetes Mujeres



Diferencia Tasas (%)	Significación Estadística
-7.2	=



tasa std ■ 5 - 7 ■ 8 - 11 ■ 11 - 11 ■ 11 - 14 ■ 15 - 37



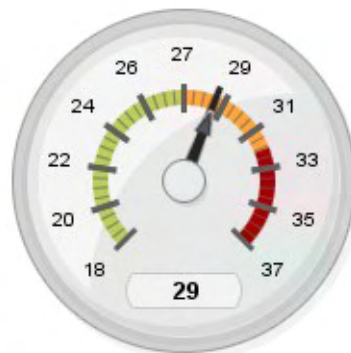
tasa std ■ 3 - 6 ■ 6 - 7 ■ 8 - 9 ■ 9 - 10 ■ 10 - 29

Mort. Demencias Varones

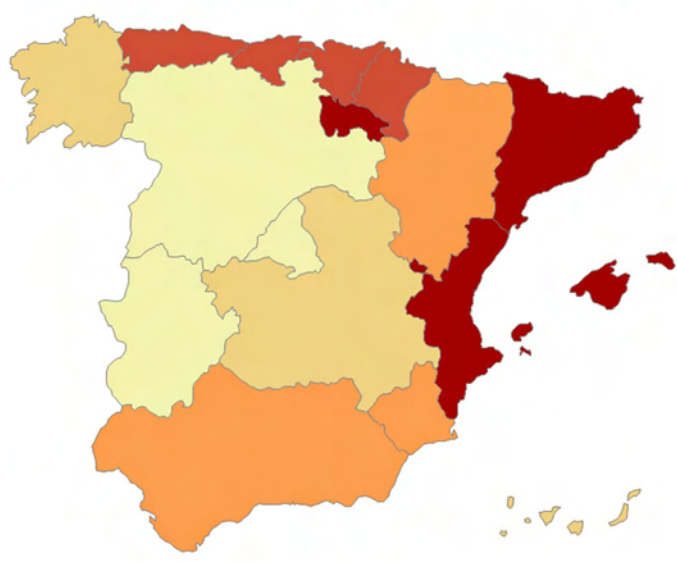


Diferencia Tasas (%)	Significación Estadística
+11.3	=

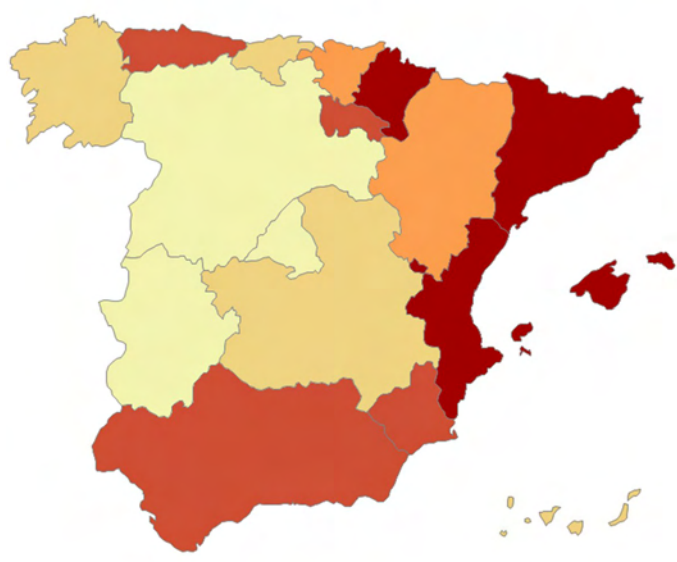
Mort. Demencias Mujeres



Diferencia Tasas (%)	Significación Estadística
+0.6	=

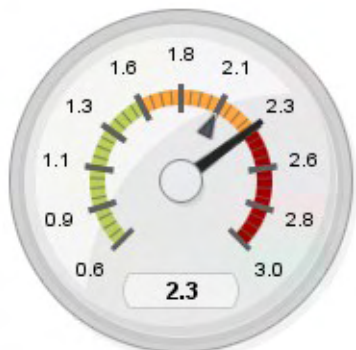


tasa std 15 - 17 18 - 25 25 - 26 27 - 27 28 - 32



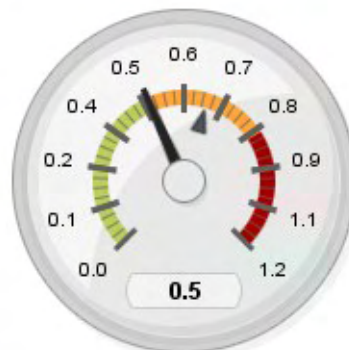
tasa std 18 - 22 27 - 28 29 - 29 29 - 32 33 - 37

Mort. SIDA Varones

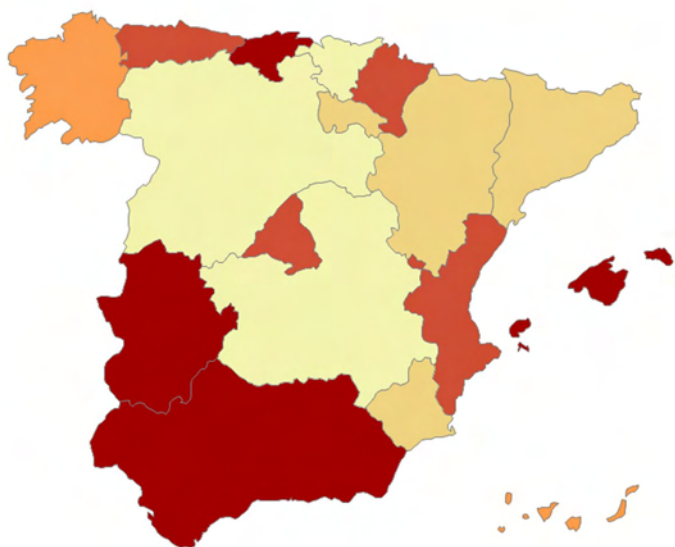


Diferencia Tasas (%)	Significación Estadística
+11.4	=

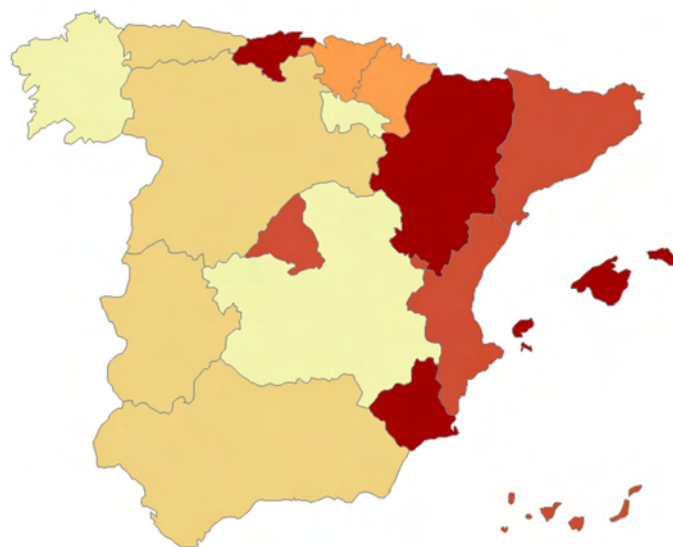
Mort. SIDA Mujeres



Diferencia Tasas (%)	Significación Estadística
-26.5	=

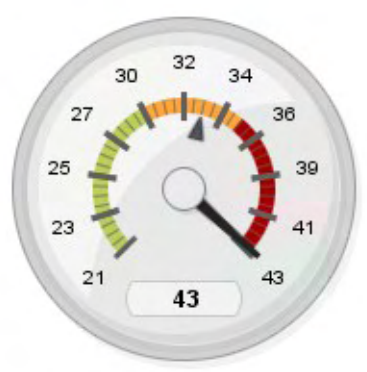


tasa std ■ 1 - 1 ■ 2 - 2 ■ 2 - 2 ■ 3 - 3



tasa std ■ 0 - 0 ■ 0 - 1 ■ 1 - 1 ■ 1 - 1 ■ 1 - 1

Mort. Causas Externas Varones

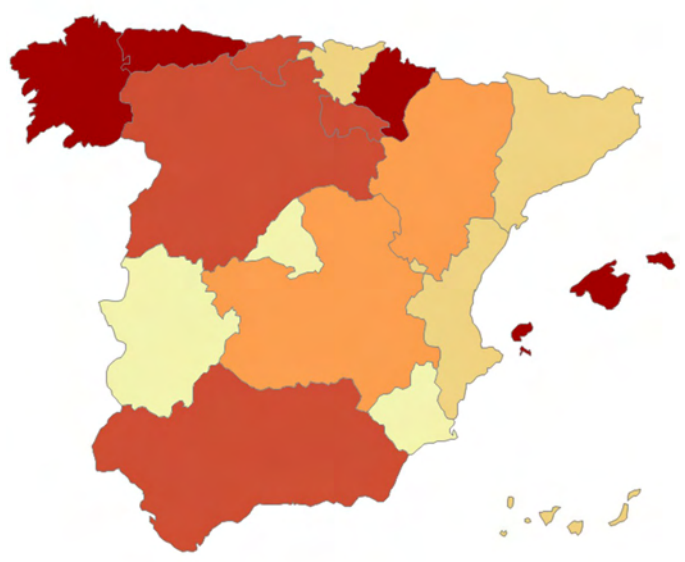


Diferencia Tasas (%)	Significación Estadística
+33.0	+

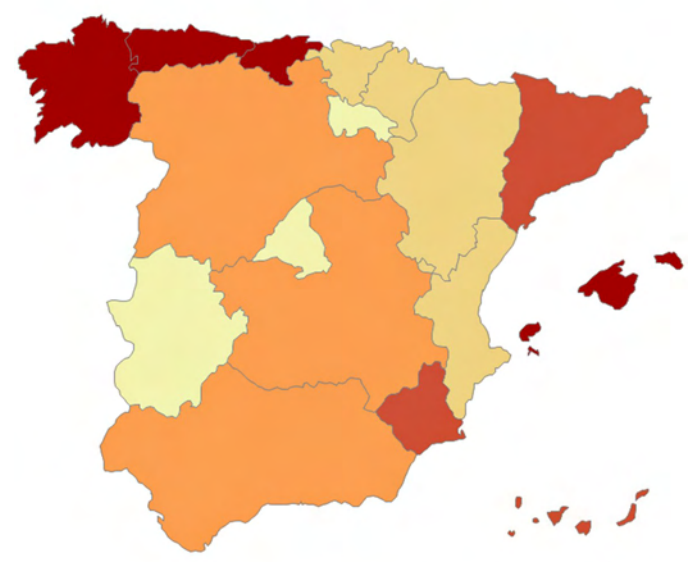
Mort. Causas Externas Mujeres



Diferencia Tasas (%)	Significación Estadística
+48.2	+

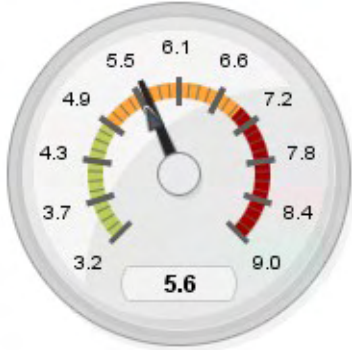


tasa std ■ 21 - 28 ■ 28 - 32 ■ 32 - 33 ■ 34 - 35 ■ 36 - 43



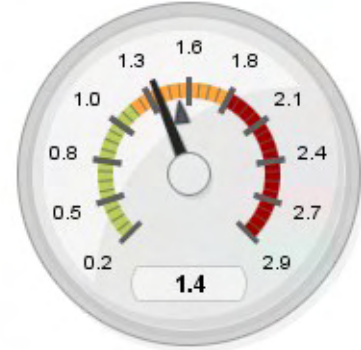
tasa std ■ 9 - 9 ■ 10 - 11 ■ 11 - 12 ■ 12 - 15 ■ 15 - 19

Mort. Accidentes Tráfico Varones

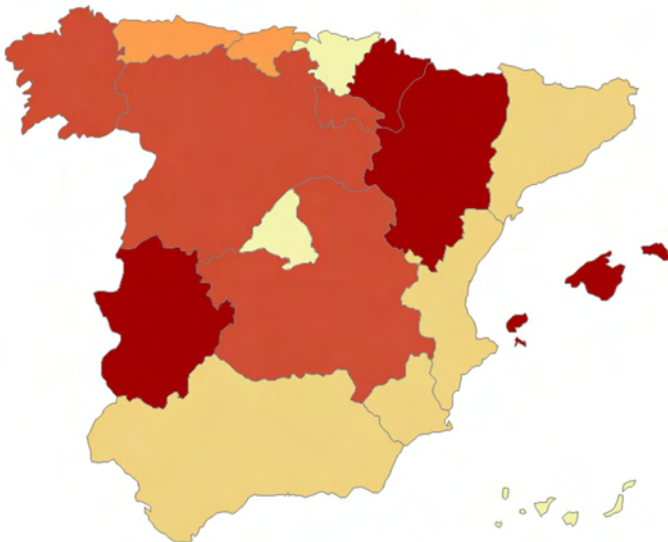


Diferencia Tasas (%)	Significación Estadística
+1.5	=

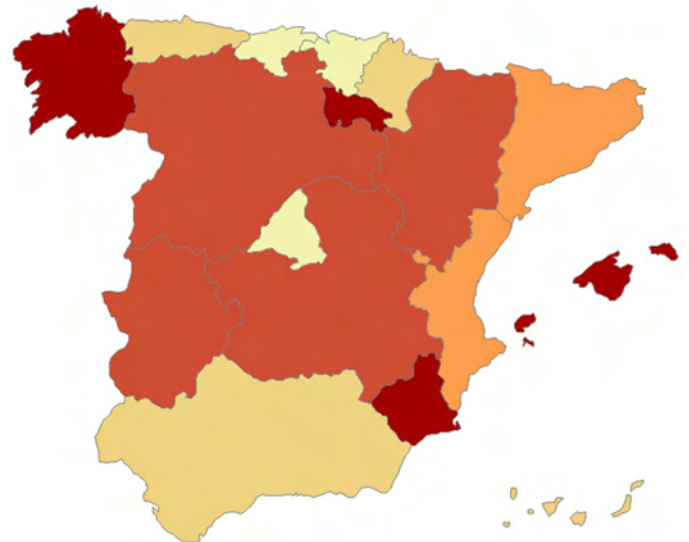
Mort. Accidentes Tráfico Mujeres



Diferencia Tasas (%)	Significación Estadística
-8.7	=

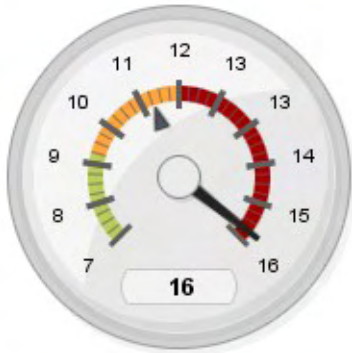


tasa std ■ 3-5 ■ 5-5 ■ 5-6 ■ 6-7 ■ 7-9



tasa std ■ 0-1 ■ 1-1 ■ 1-2 ■ 2-2 ■ 2-3

Mort. Suicidio Varones

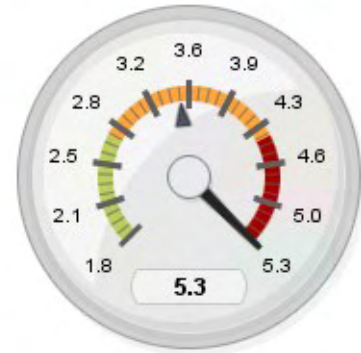


Diferencia Tasas (%)	Significación Estadística
----------------------	---------------------------

+47.8

+

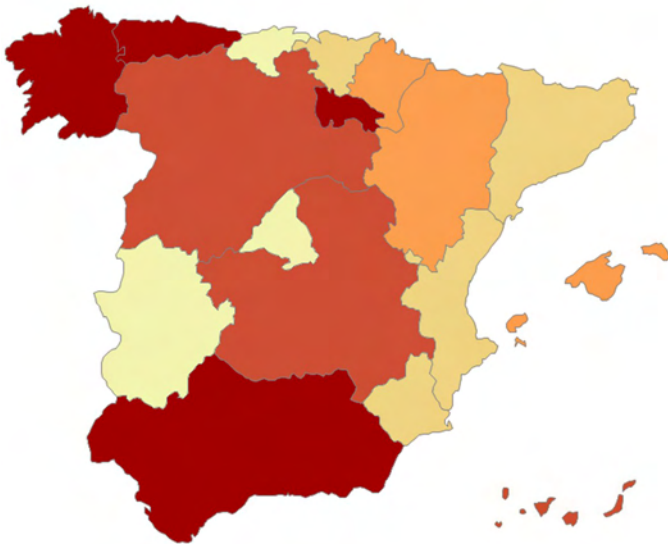
Mort. Suicidio Mujeres



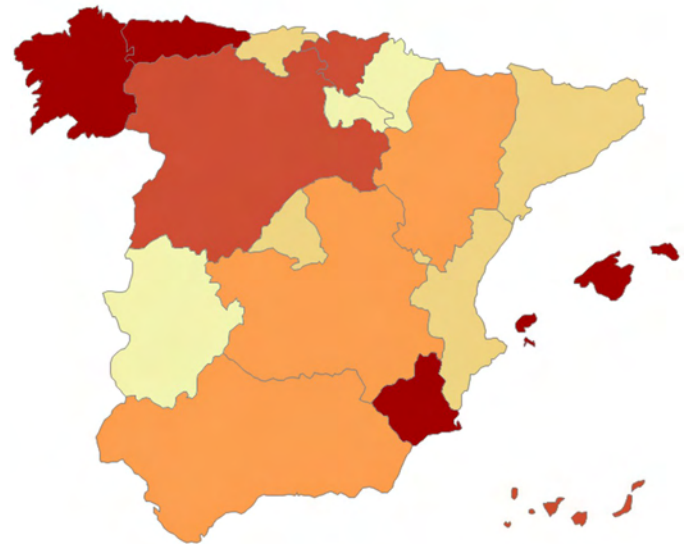
Diferencia Tasas (%)	Significación Estadística
----------------------	---------------------------

+54.2

+

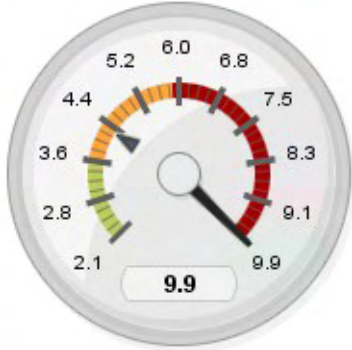


tasa std 7 - 9 9 - 10 10 - 11 11 - 12 13 - 16



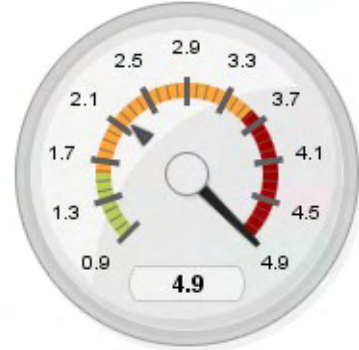
tasa std 2 - 2 3 - 3 3 - 3 3 - 4 4 - 5

Mort. Caídas Accidentales Varones

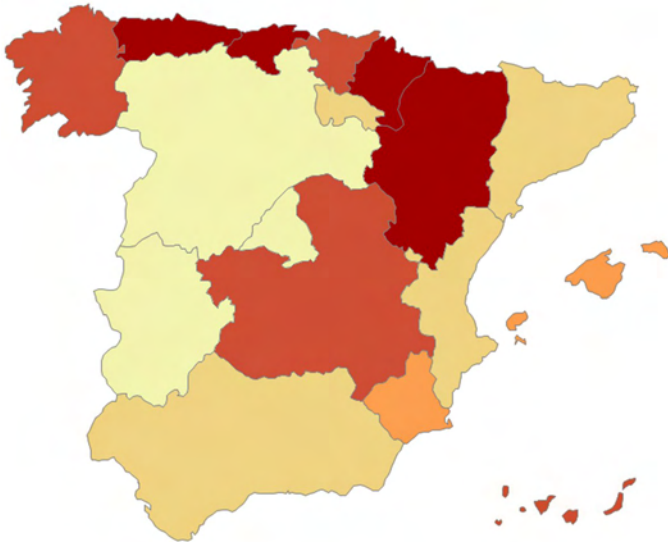


Diferencia Tasas (%)	Significación Estadística
+129.6	+

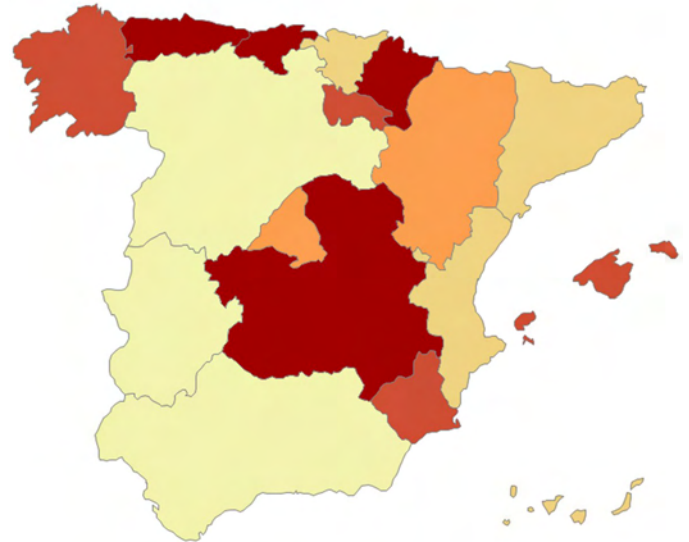
Mort. Caídas Accidentales Mujeres



Diferencia Tasas (%)	Significación Estadística
+126.7	+



tasa std 2-3 3-4 4-5 5-6 6-10



tasa std 1-1 2-2 2-2 3-4 4-5

Apéndice Técnico:

Los datos del número de fallecidos por causa, sexo y comunidad autónoma de residencia durante el año 2014 se han descargado de la web del Instituto Nacional de Estadística (INE) a través del siguiente enlace:

<http://www.ine.es/jaxi/Tabla.htm?path=/t15/p417/a2014/I0/&file=02001.px&L=0>

Durante el año 2014 la selección y codificación de la causa básica de defunción en España ha sido realizada mediante codificación automática con el programa IRIS asistida y revisada por todos los centros de codificación españoles, lo que ha reducido la variabilidad en la codificación.

Los códigos CIE-10 que incluye cada rúbrica de causa de muerte presentada figuran al final de este apéndice.

Los datos de población por sexo y comunidad autónoma corresponden a la población residente a 1 de enero de 2014 descargada de la página web del INE a través del siguiente enlace:

<http://www.ine.es/jaxi/Datos.htm?path=/t20/e245/p04/a2014/I0/&file=0ccaa003.px>

Las tasas se han calculado como el cociente entre el número de muertes por causa, sexo, edad y comunidad autónoma y la población residente correspondiente por sexo, edad y comunidad autónoma.

Para la elaboración de las tasas estandarizadas por sexo y causa se ha utilizado el método directo, utilizando como población estándar la población europea publicada por la OMS en 1976.

Grupo de Edad	Población Europea Standard
0-4	8000
5-9	7000
10-14	7000
15-19	7000
20-24	7000
25-29	7000
30-34	7000
35-39	7000
40-44	7000
45-49	7000
50-54	7000
55-59	6000
60-64	5000
65-69	4000
70-74	3000
75-79	2000
80-84	1000
85+	1000
Total	100000

Los rankings se han elaborado ordenando las tasas estandarizadas en orden descendente y asignando Asturias al nivel inferior en caso de empate. La tasa máxima observada recibe la posición 1 y la menor

la posición 17 en el ranking. En la barra de situación el color rojo representa las posiciones 1-4 y el verde las 14-17. Los colores intermedios representan las posiciones 5-9 y 10-13.

Para la representación de tasas estandarizadas en los velocímetros se ha mantenido la mínima precisión necesaria para que no haya empates. Generalmente las tasas aparecen redondeadas sin decimales en aquellas causas que presentan tasas mayores y con un decimal en las que el rango de variación es más limitado. El color verde representa el rango entre el valor mínimo y el percentil 25, el color amarillo-naranja el comprendido entre el percentil 25 y el percentil 75 y el rango rojo las tasas comprendidas entre el percentil 75 y el valor máximo.

Para el cálculo de la significación estadística entre las tasas de mortalidad estandarizadas de Asturias y España se ha utilizado la razón de tasas estandarizadas calculando la varianza propuesta por Keyfitz y utilizando el método descrito por la Agencia Internacional del Cáncer de la Organización Mundial de la Salud (M. Boniol and M. Heanue: Chapter 7: Age-standardisation and denominators in Cancer Incidence in Five Continents vol IX. IARC Scientific Publication 160. Lyon 2007).

Para la representación de las tasas en el mapa de España se ha utilizado la distribución en quintiles utilizando el algoritmo utilizado por el software SAS. Al tratarse de quintiles, cuando la dispersión es pequeña, dos CCAA que tengan una tasa muy próxima pueden aparecer en dos quintiles diferentes, de ahí que en ocasiones el rango de valores de cada una de las categorías pueda no ser excluyente y se solapen los límites.

Todos los cálculos estadísticos y representaciones gráficas del informe se han realizado utilizando la versión 9.3 de SAS software.

Equivalencia de códigos de la CIE-10 a las causas presentadas en este informe.

<i>Causas</i>	<i>Códigos CIE-10</i>
Todas las causas	A00-Y89
SIDA	B20-B24
Tumores	C00-D48
Tumor maligno del estómago	C16
Tumor maligno del colon y recto	C18-C21
Tumor maligno del páncreas	C25
Tumor maligno de la tráquea, de los bronquios y del pulmón	C33, C34
Tumor maligno de la mama	C50
Tumor maligno del cuello del útero	C53
Tumor maligno del ovario	C56
Tumor maligno de la próstata	C61
Tumor maligno de la vejiga	C67
Tumor maligno del encéfalo	C71
Diabetes mellitus	E10-E14
Demencias	F00-F09, G30
Enfermedades del sistema circulatorio	I00-I99
Infarto agudo de miocardio	I21
Enfermedades cerebrovasculares	I60-I69
Enfermedades del sistema respiratorio	J00-J99
Neumonía	J12-J18
Enfermedades crónicas de las vías respiratorias inferiores (excepto asma)	J40-J44, J47
Enfermedades del sistema digestivo	K00-K93
Cirrosis y otras enfermedades crónicas del hígado	K70, K72.1, K73, K74, K76.1.9
Causas externas de mortalidad	V01-Y89
Accidentes de tráfico de vehículos de motor	V02-V04 con .1.9 V09.2.3 V12-V14 .3.4.5.9 V19.4.5.6.9 V20-V28 .3.4.5.9 V29.4.5.6.9 V30-V38.4.5.6.7.9 V39.4.5.6.9 V40-V48.4.5.6.7.9 V49.4.5.6.9 V50-V58.4.5.6.7.9 V59.4.5.6.9 V60-V68.4.5.6.7.9 V69.4.5.6.9 V70-V78.4.5.6.7.9 V79.4.5.6.9 V80.3.4.5 V81.1 V82.1 V83.0.1.2.3 V84.0.1.2.3 V85.0.1.2.3 V86.0.1.2.3 V87.0.1.2.3.4.5.6.7.8 V89.2.9 W00-W19 X60-X84
Caídas accidentales	
Suicidio y lesiones autoinfligidas	



Gobierno del Principado de Asturias

Consejería de Salud y Servicios Sanitarios
