



Streptococcus pneumoniae

El Sistema de Información Microbiológica (SIM), integrado en el sistema básico de vigilancia, es un registro que nos permite conocer las características de los patógenos circulantes en nuestra región que tienen importancia en Salud Pública.

El SIM se basa en la notificación realizada por los laboratorios de microbiología de la red sanitaria y recoge datos microbiológicos de los patógenos incluidos en la declaración.

Streptococcus pneumoniae se encuentra entre los patógenos que se recogen en el SIM, y se incorporó al sistema el 1 de enero de 2006.

La definición de caso de *S. pneumoniae* utilizada actualmente en el SIM se muestra a continuación.

DEFINICION DE CASO

Aislamiento de *S. pneumoniae* en una localización normalmente estéril.

INFORMACION RECOGIDA EN EL SIM

Desde su incorporación al SIM en enero de 2006, a diciembre de 2010, se han realizado un total de 778 declaraciones válidas.

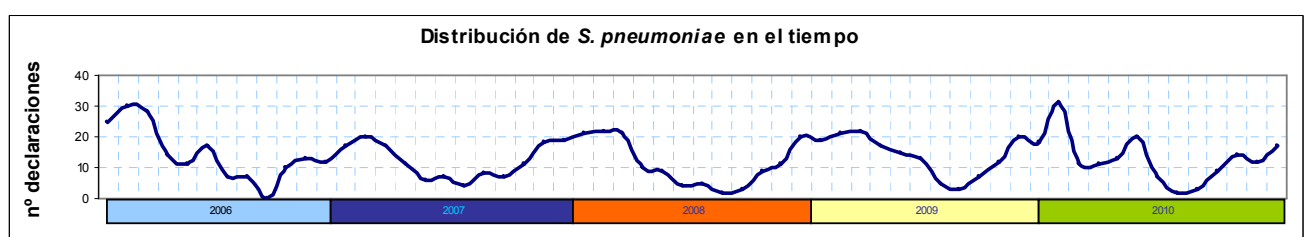
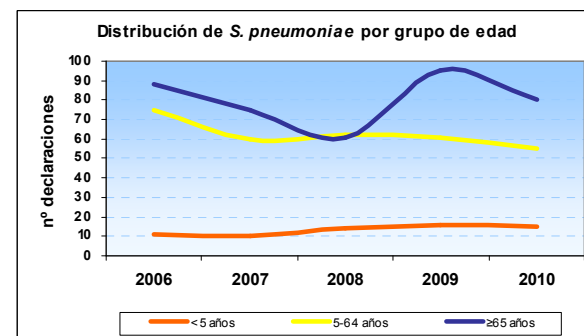
Los microorganismos se aislaron de sangre en 714 casos, de LCR 35 casos, de líquido pleural 21 y los 8 restantes de líquido peritoneal, articular y pericárdico.

Declaraciones por grupo de edad y sexo

Más de la mitad de los aislamientos proceden de personas con más de 64 años, siendo solo un 10% los declarados en niños. Han sido más frecuente los aislamientos en hombres (61%) que en mujeres (39%).

Distribución de *S. pneumoniae* por grupo de edad y sexo en el periodo 2006-2010

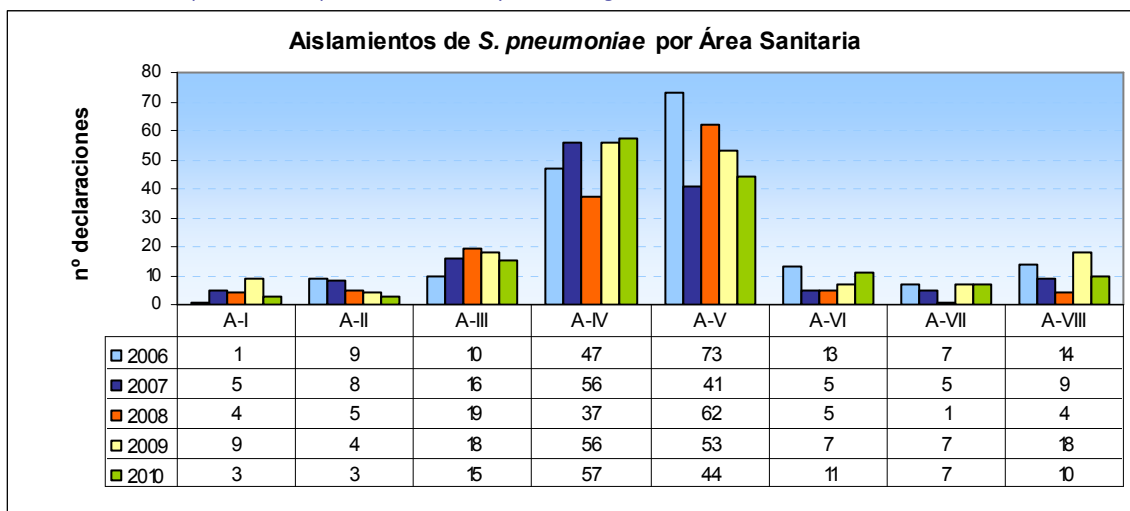
Grupo de edad	2006		2007		2008		2009		2010		Total	
	Mujer	Hombre	Mujer	Hombre	Mujer	Hombre	Mujer	Hombre	Mujer	Hombre		
<1	-	3	1	-	-	1	4	2	1	3	15	1,9%
1-4	5	3	4	5	5	8	2	8	6	5	51	6,6%
5-14	-	1	3	2	-	-	1	2	-	3	12	1,5%
15-24	1	2	2	1	3	2	-	5	-	-	16	2,1%
25-34	-	8	1	6	3	3	6	-	2	1	30	3,9%
35-44	6	15	6	8	2	7	3	8	4	6	65	8,4%
45-54	5	11	1	9	4	11	6	16	7	8	78	10,0%
55-64	7	19	6	15	8	19	6	8	5	19	112	14,4%
65-74	10	19	11	13	2	13	4	16	11	10	109	14,0%
≥75	25	34	26	25	25	21	33	42	27	32	290	37,3%
Total	59	115	61	84	52	85	65	107	63	87	778	



Distribución temporal por Área Sanitaria

El Área con mayor proporción de cepas aisladas es el Área V, con un 50% del total declarado, aunque el número de casos esté disminuyendo en los últimos años.

Declaraciones de *S.pneumoniae* por Área Sanitaria y año de registro de la muestra



Tipado y Sensibilidad

Se dispone de los resultados de los estudios de sensibilidad en 667 de las cepas declaradas.

La sensibilidad de cefotaxima y ciprofloxacino se mantiene alrededor del 95% y la de la penicilina de un 70%.

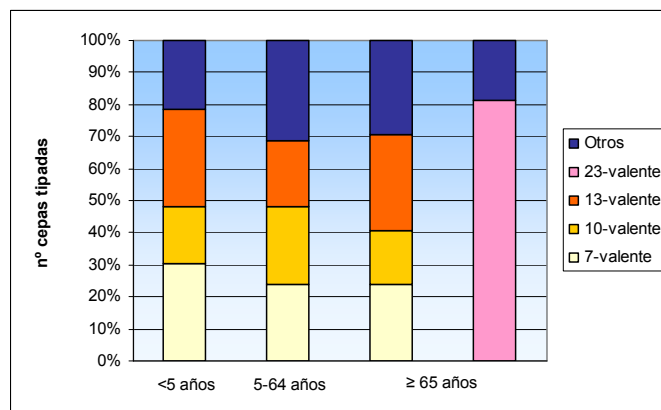
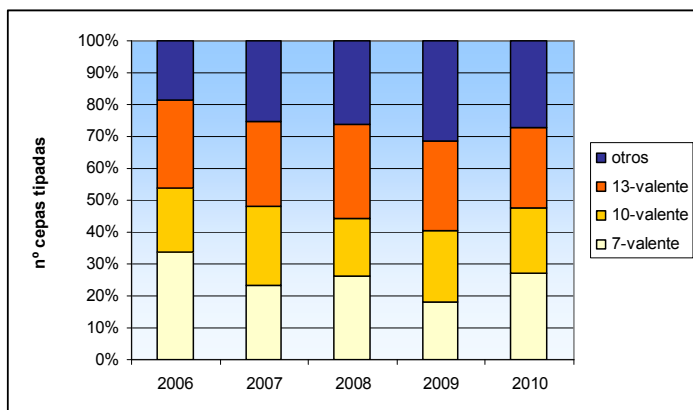
Porcentaje y número de aislados sensibles a los antibióticos recogidos en SIM

	% Sensibilidad #					(nº cepas testadas)
	2006	2007	2008	2009	2010	
CEFOTAXIMA	99,1%	94,9%	96,3%	97,4%	93,5%	654
CIPROFLOXACINO*		98,0%	100%	95,7%	96,9%	356
CLINDAMICINA*		74,5%	83,6%	87,1%	83,8%	441
ERITROMICINA	75,0%	75,6%	76,3%	80,5%	75,2%	658
PENICILINA	70,9%	70,8%	72,8%	81,8%	76,6%	666
VANCOMICINA*		100%	100%	100%	100%	490

*información recogida desde agosto 2007 # Criterios de interpretación microbiológicos

De las 778 cepas declaradas se dispone del serotipo en 619. Los serotipos más frecuentes han sido 3, 7F, 14 y 19A. Un 49% de las cepas estudiadas presentaban uno de estos serotipos.

En los mayores de 65 años, un 81,4% de las cepas con tipado conocido presentaban serotipos incluidos en la vacuna 23valente.



* la vacuna 10-valente incluye todos los serotipos de la 7-valente y la 13-valente incluye todos los serotipos de la 10-valente

Los datos referentes a *S. pneumoniae* fueron revisados por el Laboratorio de Referencia de *S. pneumoniae* de Asturias.