

Informe Día Mundial del Sida 1 de diciembre de 2023

Documentación:

Situación del VIH-Sida en Asturias 2022

Informe realizado por:

Programa de Prevención y Atención a las Personas Afectadas por el VIH-Sida en Asturias (PAVSA)

Sección de Programas de Prevención

Servicio de Salud Poblacional

Dirección General de Salud Pública Y Atención a la Salud Mental

Situación del VIH-Sida en Asturias 2022

En 2022 en Asturias se notificaron 58 nuevos diagnósticos de VIH, cifra superior a la de los dos últimos años, en la línea prevista dada la situación pandémica, pero menor que en los años previos a la pandemia.

La principal vía de transmisión es la vía sexual 91,4% de los nuevos diagnósticos. El 79,3% de las nuevas infecciones corresponden a hombres.

Dentro de la categoría transmisión sexual, las relaciones heterosexuales (mujeres y hombres) sin protección suponen el 39,6%. Las relaciones homo-bisexuales sin protección representan el 60,4%. El porcentaje de casos con vía de transmisión desconocida se sitúa en un 6,9%. Ha habido un caso de transmisión parenteral.

El origen más frecuente es España con el 65,5% de los nuevos diagnósticos, siendo un 34,5% las personas originarias de otros países.

El retraso diagnóstico se mantiene, con un ligero aumento con respecto a años anteriores. El 53,4% de las nuevas infecciones presentan un diagnóstico tardío: menos de 350 CD4 al diagnóstico de VIH. Casi el 68% de éstos se sitúan por debajo de 200 CD4. Si bien el porcentaje de diagnóstico tardío es mayor en prácticas heterosexuales, no hay diferencia estadísticamente significativa.

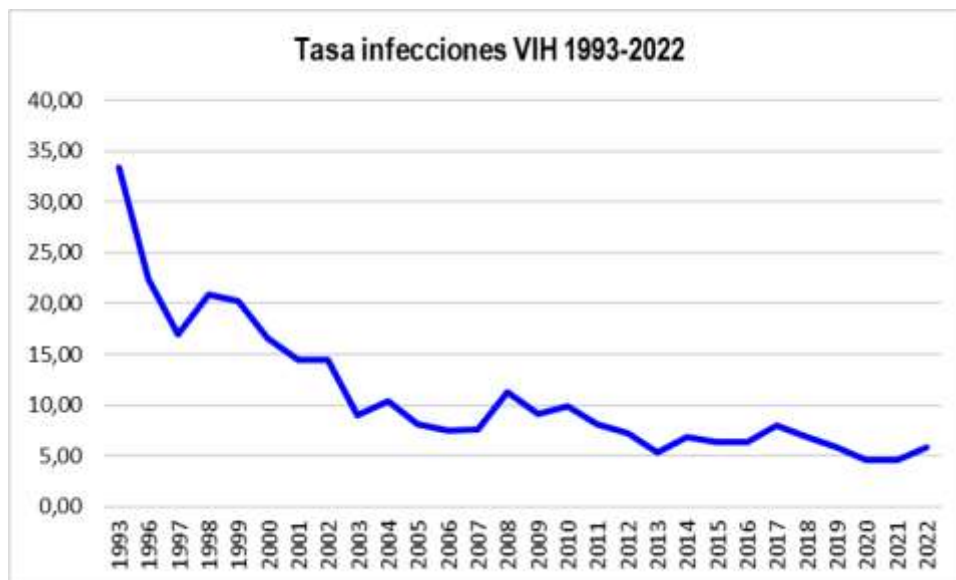
En el año 2022 se han declarado 5 nuevos casos de Sida en Asturias, lo que supone una tasa de 0,5 casos por 100.000 habitantes.

El diagnóstico precoz de la infección es primordial, no solo por los beneficios para la propia salud (beneficios del tratamiento ARV temprano, reducción de morbilidad y mortalidad, aumento de supervivencia y mejora de la calidad de vida), sino también por los beneficios poblacionales (reducción de la transmisión de la infección: Indetectable= Intransmisible y reducción de costes de tratamiento y cuidados).

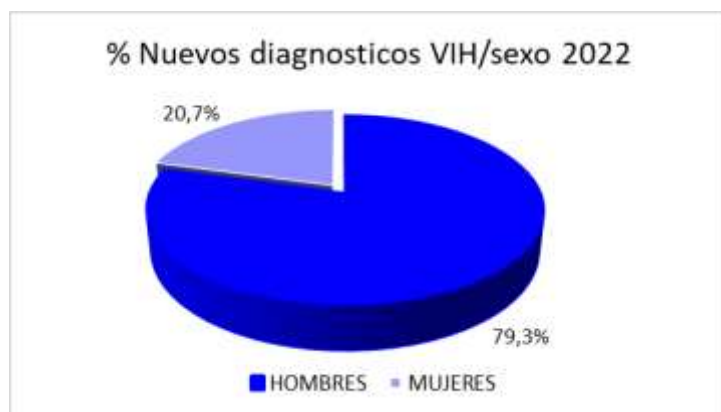
Es fundamental que la ciudadanía y los profesionales sanitarios sean conscientes de que cualquier persona que realice prácticas de riesgo es vulnerable al VIH, independientemente de su edad, su orientación sexual y de su país de origen. Asimismo, poner en valor el uso de estrategias actuales de prevención combinada, como la Profilaxis Pre-exposición al VIH (PrEP), para personas en situación de alto riesgo de exposición.

1. Nuevos casos de infección VIH en 2022

La tasa de infección por VIH para el año 2022 en Asturias es de 5,8 por 100.000 habitantes (58 nuevas infecciones notificadas). A nivel nacional la tasa es de 6,23 por 100.000 habitantes sin corregir por retraso en la notificación.



En hombres las nuevas infecciones notificadas en 2022 han sido 46 (tasa de 9,6 nuevas infecciones por 100.000/hombres), y 12 en mujeres (tasa de 2,3 nuevas infecciones por 100.000/mujeres).



Un 79,3% de las nuevas infecciones por VIH en 2022 se han producido en hombres y un 20,7% en mujeres.

Las personas originarias de otros países suponen un 34,5% de los nuevos diagnósticos en 2022.

2. El principal segmento de población afectado en 2022 se encuentra en la franja de edad de 25-44 años.

En hombres, 1 de cada 2 nuevos casos fueron diagnosticados en el grupo de edad de 25 a 44 años, con incidencia ligeramente superior entre los 25-34 años. Reseñar 10 casos de 55 años en adelante, así como 3 casos por debajo de 25 años.

En mujeres, las franjas de edad con mayor incidencia, son las mismas que en los hombres.

La edad media al diagnóstico es de 41 años, situándose la mediana de edad en 39 años.

EDAD	MUJERES	HOMBRES	TOTAL
Media	37,75	42	41,12
Mediana	39,5	38,5	39,5

Casos declarados por grupo de edad y sexo en el momento del diagnóstico

	MUJERES	HOMBRES
≤14 años	0	0
15-19 años	1	0
20-24 años	0	2
25-34 años	3	15
35-44 años	6	11
45-54 años	0	10
55-64 años	2	5
≥65 años	0	3
TOTAL	12	46

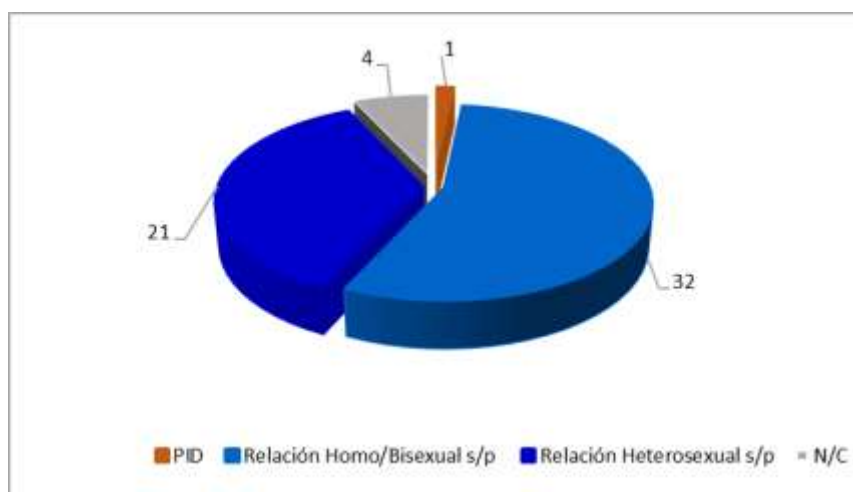
	MUJERES	HOMBRES	TOTAL
≤14 años	0%	2,1%	2,1%
15-19 años	2,1%	0%	2,1%
20-24 años	2,1%	0%	2,1%
25-34 años	4,2%	14,9%	19,1%
35-44 años	4,2%	27,7%	31,9%
45-54 años	2,1%	21,3%	23,4%
55-64 años	4,2%	10,7%	14,9%
≥65 años	0,0%	4,2%	4,2%
TOTAL	18,9%	80,9%	99,8%

3. Las prácticas sexuales de riesgo son la principal vía de transmisión en las nuevas infecciones VIH

Del total de las infecciones detectadas un 91,4% han sido por transmisión sexual, un 1,7% por vía endovenosa y nos encontramos con un 6,9% de motivo desconocido.

La transmisión heterosexual corresponde al 39,6% del total (47,6% hombres y 52,4% mujeres). La transmisión en hombres que tienen relaciones sexuales con hombres supone el 60,4% del total de las nuevas infecciones en 2022.

Distribución de los casos por vía de transmisión



Distribución de los casos por vía de transmisión y sexo

	HOMBRES	MUJERES
PID*	1	0
Relación Homo/Bisexual sin protección	31	1
Relación Heterosexual sin protección	10	11
Vertical	0	0
Desconocida	4	0
TOTAL	46	12

*(PID: personas que se inyectan drogas)

Distribución de los casos por vía de transmisión y edad

	<15	15-19	20-24	25-34	35-44	45-54	55-64	≥65	Total
PID	0	0	0	0	0	0	1	0	1
Relación Homo/Bisexual	0	0	2	15	6	5	3	1	32
Relación Heterosexual	0	1	0	2	9	4	3	2	21
Vertical	0	0	0	0	0	0	0	0	0
Desconocida	0	0	0	1	2	1	0	0	4
TOTAL	0	1	2	18	17	10	7	3	58

4. El Área Sanitaria con mayor número de infecciones en 2022 ha sido el Área IV.

Las nuevas infecciones se detectan fundamentalmente en las áreas centrales y urbanas (89,6%). El área sanitaria con mayor incidencia es el área IV, con el 51,7%.

Distribución de los casos por Área Sanitaria

	MUJERES	HOMBRES
AS I	0	2
AS II	1	0
AS III	0	5
AS IV	8	22
AS V	3	14
AS VI	0	2
AS VII	0	1
AS VIII	0	0
Total	12	46

5. Retraso diagnóstico

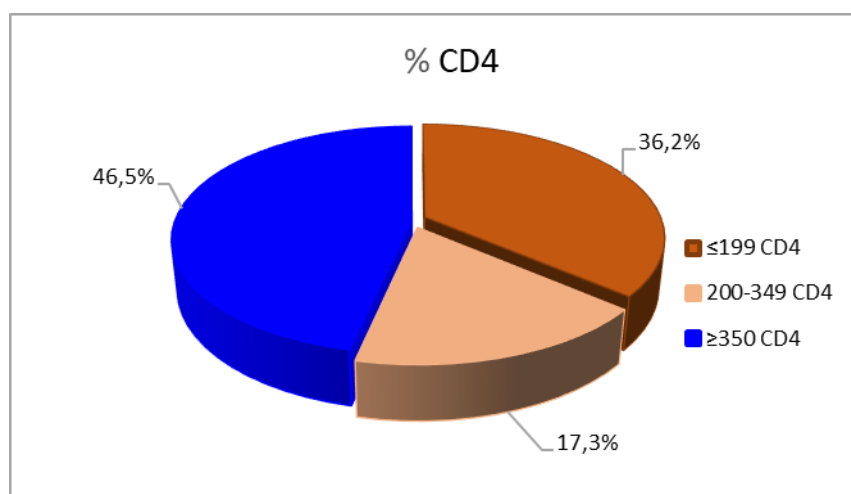
Como aproximación al diagnóstico tardío se ha utilizado la cifra de linfocitos CD4 en la primera determinación que se realiza después del diagnóstico de infección VIH. Se considera diagnóstico tardío la presencia de una cifra inferior a 350 células/ μ l y enfermedad avanzada la presencia de una cifra inferior a 200 células/ μ l.

En 2022 el 53,4% del total de determinaciones realizadas presentan un diagnóstico tardío, es decir, tienen una cifra de linfocitos CD4 inferior a 350 células/ μ l. Un 36,2% presentan una cifra de linfocitos CD4 inferior a 200 células/ μ l, lo que supone una inmunosupresión acentuada en el momento del diagnóstico, con un claro riesgo de progresar hacia Sida.

Con los datos actuales no se observa una diferencia estadísticamente significativa ($p < 0,001$, en test de comparación de proporciones) en los niveles categóricos de CD4, en lo que se refiere a la vía de transmisión sexual.

Distribución de los casos según niveles de CD4 y vía de transmisión

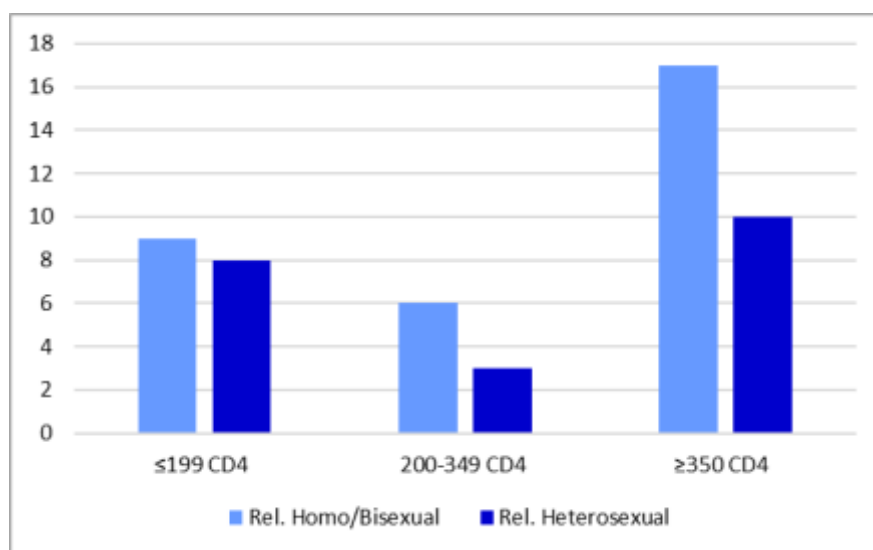
	≤ 199 CD4	200-349 CD4	≥ 350 CD4	Total
PID	1	0	0	1
Relación Homo/Bisexual	9	6	17	32
Relación Heterosexual	8	3	10	21
Desconocida	3	1	0	4
TOTAL	21	10	27	58



Distribución de los casos según prácticas sexuales

	≤199 CD4	200-349 CD4	≥350 CD4	Total*
Relación Homo/Bisexual	9	6	17	32
Relación Heterosexual	8	3	10	21
TOTAL	17	9	27	53

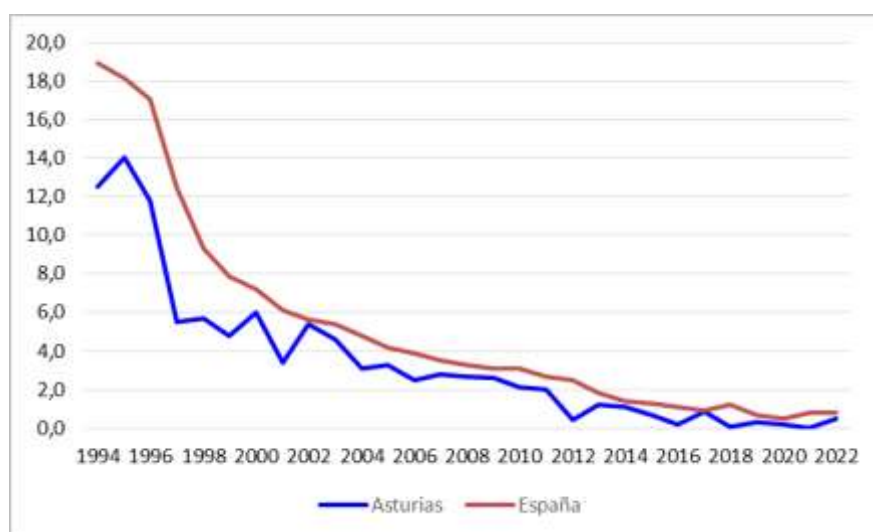
*Nº de personas de las que sabemos sus CD4/prácticas sexuales



6. Situación del sida en Asturias

En 2022 en Asturias se han notificado 5 nuevos casos de sida, lo que representa una tasa de 0,5 por 10⁵. En España, para el mismo año, se han notificado 331 casos, lo que supone una tasa de 0,8 casos por 100.000 habitantes, sin corregir por el retraso en la notificación. Continúa la tendencia descendente de los nuevos casos de sida iniciada tras la introducción de los tratamientos antirretrovirales de gran actividad a mediados de la década de 1990.

Tasa anual de incidencia de nuevos casos SIDA Asturias-España 1994-2022



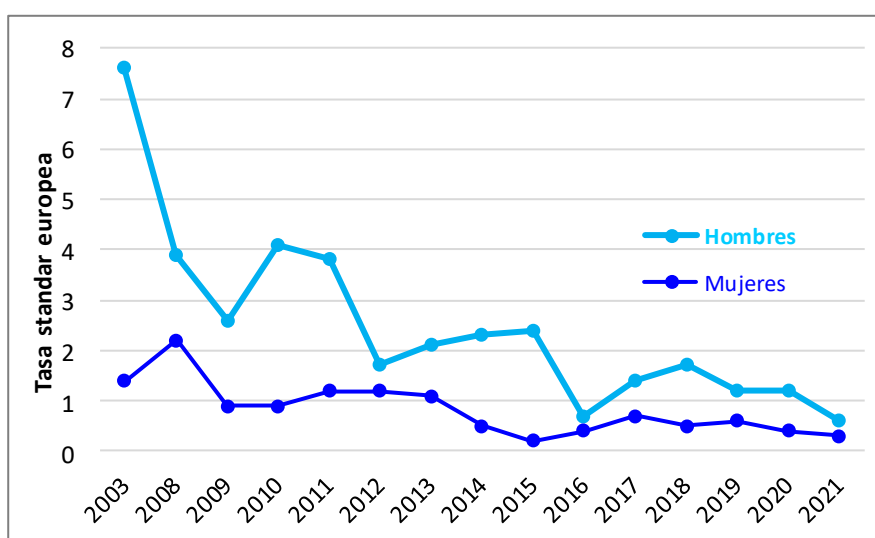
7. Mortalidad por Sida*

La mortalidad por sida tanto en Asturias como en España se mantiene en la tendencia descendente de los últimos años.

En el año 2021, fallecieron en Asturias 6 personas (4 hombres y 2 mujeres). La tasa específica de mortalidad se situó en 0,6 fallecidos por cada 100.000 habitantes (0,8 en hombres y 0,4 en mujeres), siendo la tasa estandarizada 0,4 fallecidos por 100.000 habitantes (0,6 en hombres y 0,3 en mujeres).

La tasa a nivel nacional se sitúa en 0,6 x 100.000 (1 en hombres y 0,3 en mujeres).

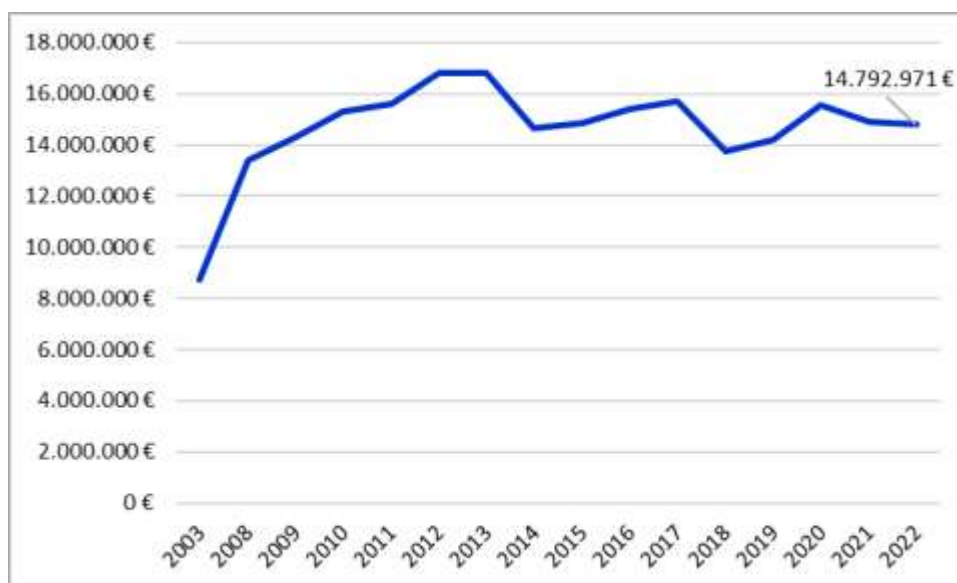
Tasa de mortalidad por Sida por año y sexo (tasa std. europea). Asturias 2003-2021*



*Últimos datos publicados año 2021

8. Gasto farmacéutico en consumo de antirretrovirales

El gasto en antirretrovirales en el año 2022 ha sido de 14.792.970,73 € habiendo recibido tratamiento un total de 3005 pacientes (4.923 euros paciente/año).



9. Número de pruebas de VIH realizadas

En el año 2022 se realizaron 40.813 pruebas de VIH (determinaciones de anticuerpos anti VIH 1+2 y agp24) en los laboratorios de la red sanitaria pública de Asturias.

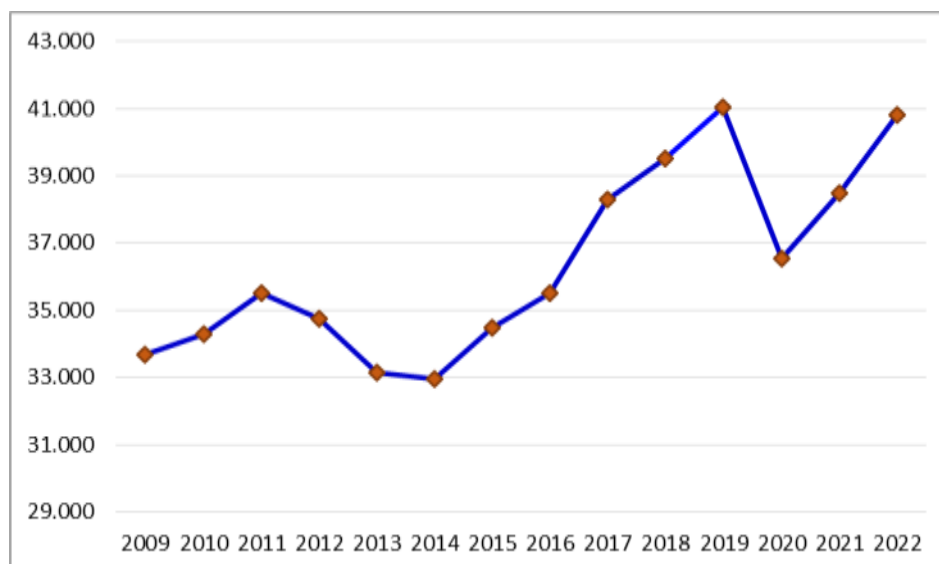


Tabla-resumen de la situación del VIH-SIDA Asturias 2022

Número de nuevas infecciones por VIH	58 (5,8 casos por 100.000 habitantes)
Distribución por sexo de nuevas infecciones VIH	79,3% hombres 20,7% mujeres
Grupo de población más afectado por nuevas infecciones VIH	25-44 años
Área Sanitaria con mayor número de nuevas infecciones VIH	Área IV (Oviedo) 51,7%
Nuevos casos de Sida	5 (0,5 casos por 100.000 habitantes)
Nuevas infecciones VIH por categoría de transmisión	91,4% vía sexual 6,9% desconocido 1,7% parenteral
Tasa específica de mortalidad por VIH –Sida por sexo, por 100.000 habitantes*	0,8 Hombres 0,4 Mujeres
Gasto en fármacos antirretrovirales Pacientes a tratamiento	14.792.970,73 € 3005 pacientes
Preservativos distribuidos gratuitamente en 2022	331.488 preservativos masculinos 5.670 preservativos femeninos
Número de pruebas de VIH realizadas	40.813 pruebas de laboratorio 202 pruebas rápidas en farmacias 312 pruebas rápidas en CCASiPA**

*Últimos datos publicados año 2021

** Comité Ciudadano Antisida de Asturias