

ESTUDES Asturias 2014-15

Datos básicos

GOBIERNO DEL
PRINCIPADO DE ASTURIAS

Observatorio sobre Drogas y Adicción a las Bebidas Alcohólicas del Principado de Asturias - ODABAPA

Plan de Drogas de Asturias
Dirección General de Salud Pública
Consejería de Sanidad



Ficha Técnica

- **Universo:** Jóvenes de 14 a 18 años que estudian 3º y 4º de Enseñanza Secundaria Obligatoria, 1º y 2º de Bachillerato y Ciclos Formativos de Grado Medio de Formación Profesional.
- **Tamaño de la muestra:** Ampliada por el Principado de Asturias a **1.888 casos** (970 chicos y 918 chicas), **73 centros educativos** públicos y privados.
- **Ámbito Geográfico:** Comunidad autónoma de Asturias.
- **Trabajo de campo:** 1ª oleada noviembre de 2014; 2ª oleada marzo 2015.
- **Muestreo:** Bietápico por conglomerados; selección aleatoria de centros educativos como unidades de primera etapa y aulas como unidades de segunda etapa. Inclusión en la muestra de todos los estudiantes de las aulas seleccionadas.
- **Herramienta para la Recogida de Información:** Cuestionario, auto cumplimentado por escrito durante el periodo de duración de una clase (45-60 minutos).
- **Error Muestral:** error para el conjunto de la muestra de $\pm 2,2\%$, para un Nivel de Confianza de 95,5%.
- **Análisis Estadístico:** Mediante paquete informático PASWStatistics 18. A nivel nacional la Ponderación de casos se realiza en función de la comunidad autónoma, titularidad del centro (público o privada) y tipo de estudios (ESO, Bachillerato y CFGM). A nivel autonómico se lleva a cabo por sexo y edad.
- **Anonimato y confidencialidad:** Garantía absoluta de anonimato de los entrevistados. Las respuestas son utilizadas Únicamente en la confección de tablas estadísticas.

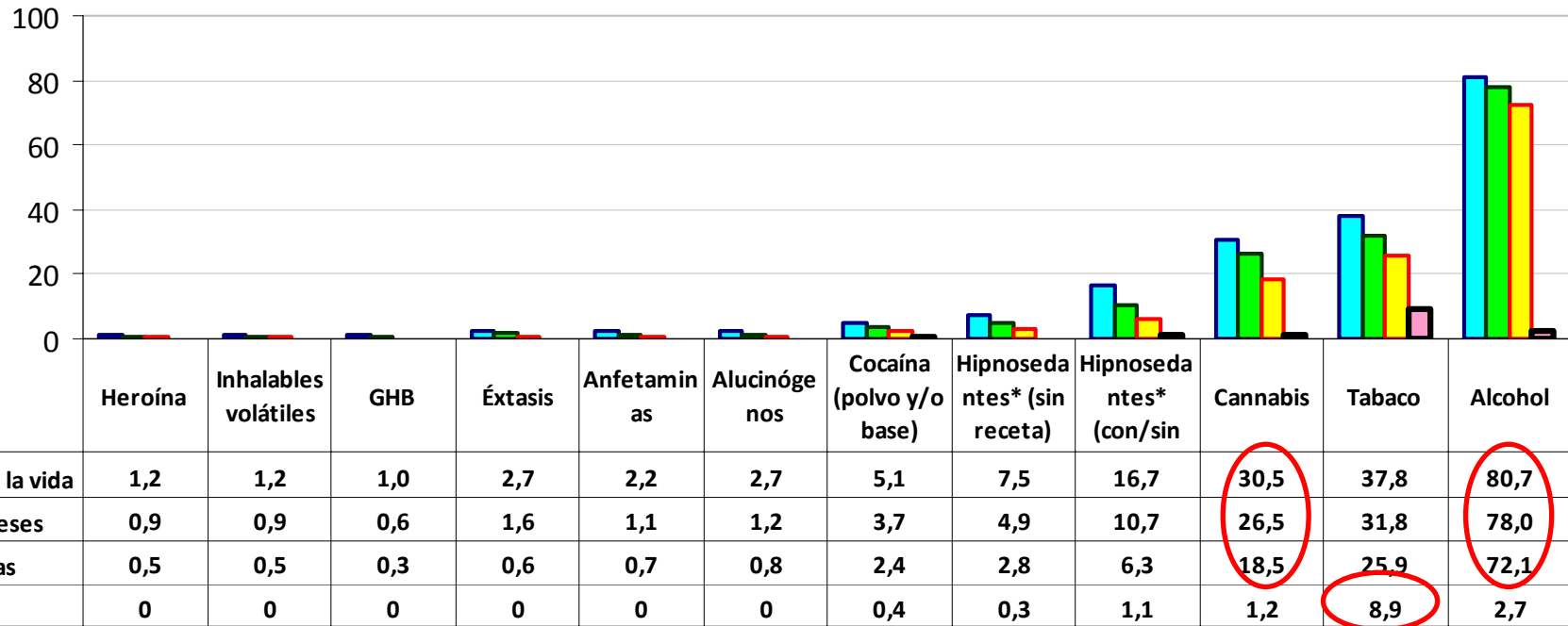
Visión General

Prevalencia de consumo de Drogas entre los estudiantes de Enseñanzas Secundarias de 14-18 años según Tipología de Consumo (%). ESTUDES Asturias 2014-15. N= 1.888

Atendiendo a porcentajes de consumidores, el **Cannabis** se sitúa en la «liga» de drogas de comercio legal. El **Tabaco** es la droga más consumida a diario. El **Alcohol** el más extendido entre los estudiantes.



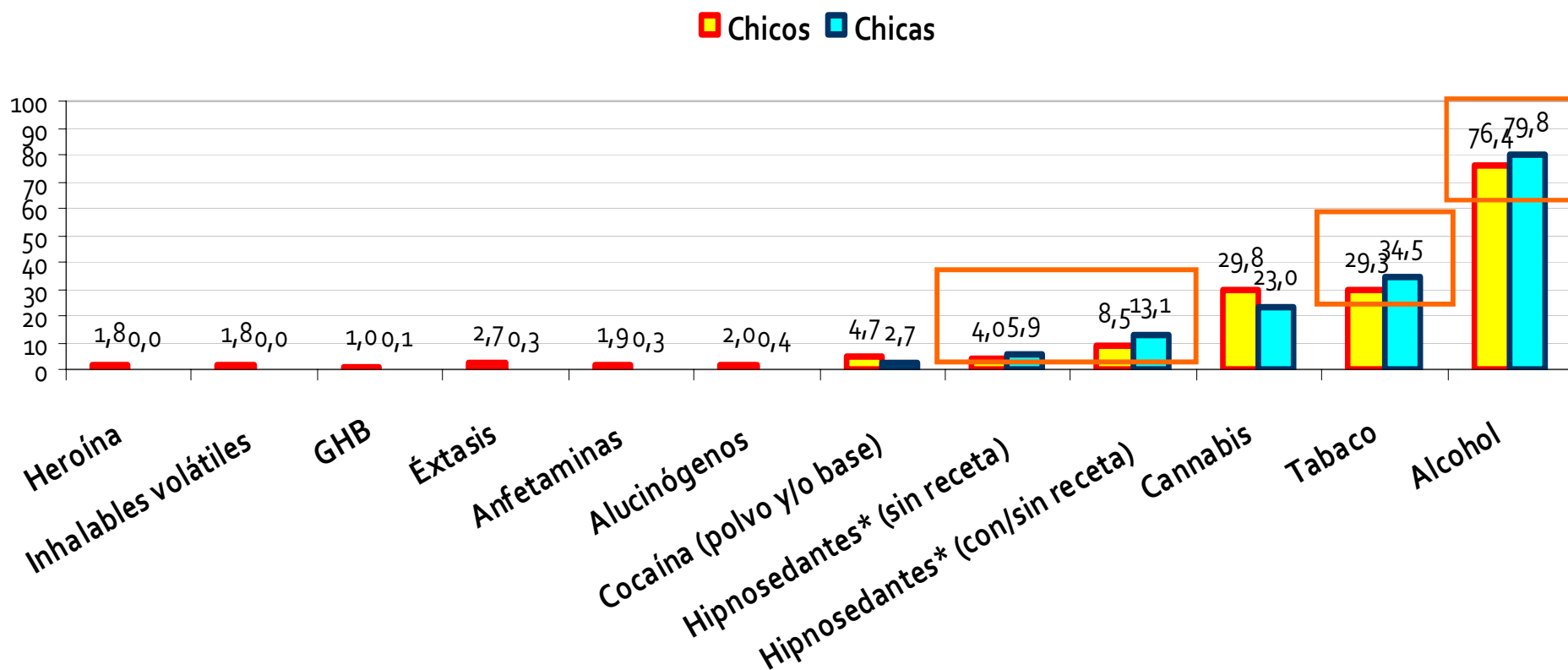
■ Alguna vez en la vida ■ Últimos 12 meses ■ Últimos 30 días ■ Diario



Visión General

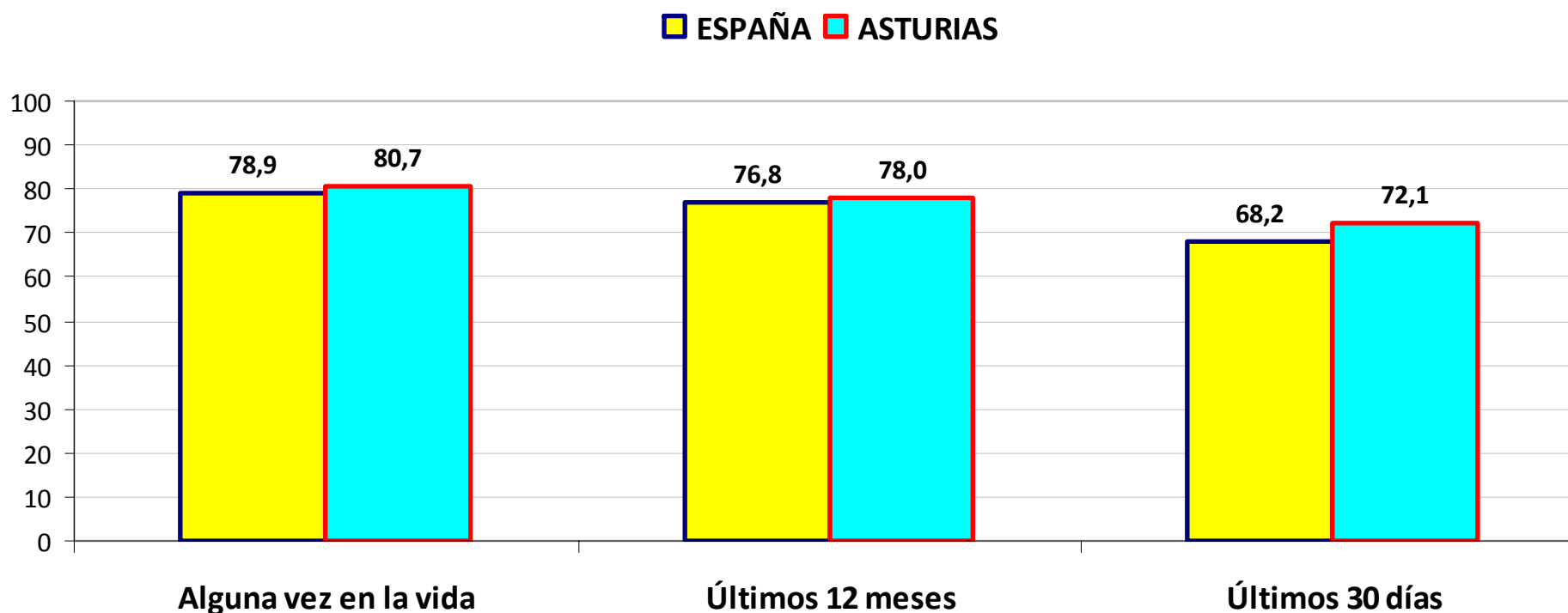
Prevalencia de consumo de Drogas en los Últimos 12 meses entre los estudiantes de Enseñanzas Secundarias de 14-18 años según Sexo (%). ESTUDES Asturias 2014-15. N= 1.888

El consumo de **drogas de comercio legal** como tabaco, alcohol o hipnosedantes, está **más extendido** entre las **chicas**.



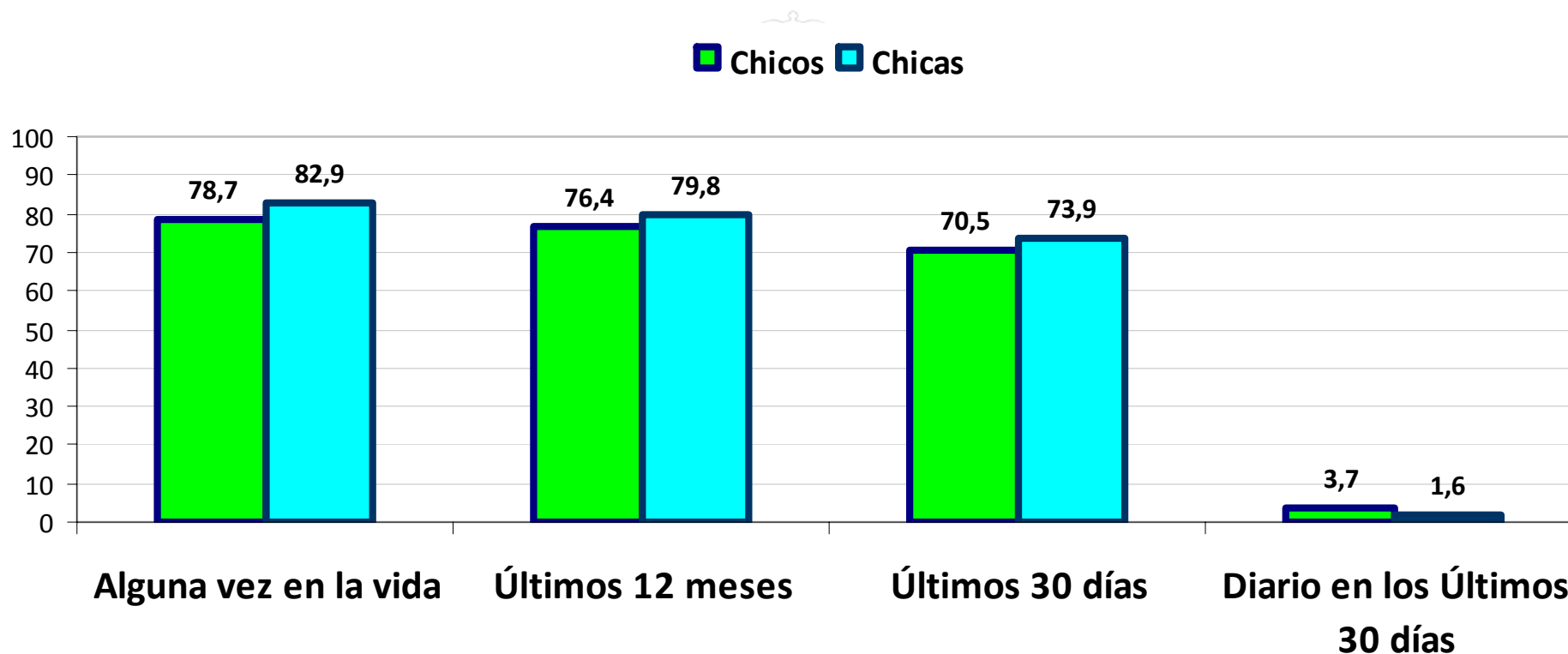
Alcohol

Prevalencia de consumo de Alcohol España-Asturias en los estudiantes de Enseñanzas Secundarias de 14-18 años según Tipología de Consumo (%). ESTUDES 2014-15. N= 1.888



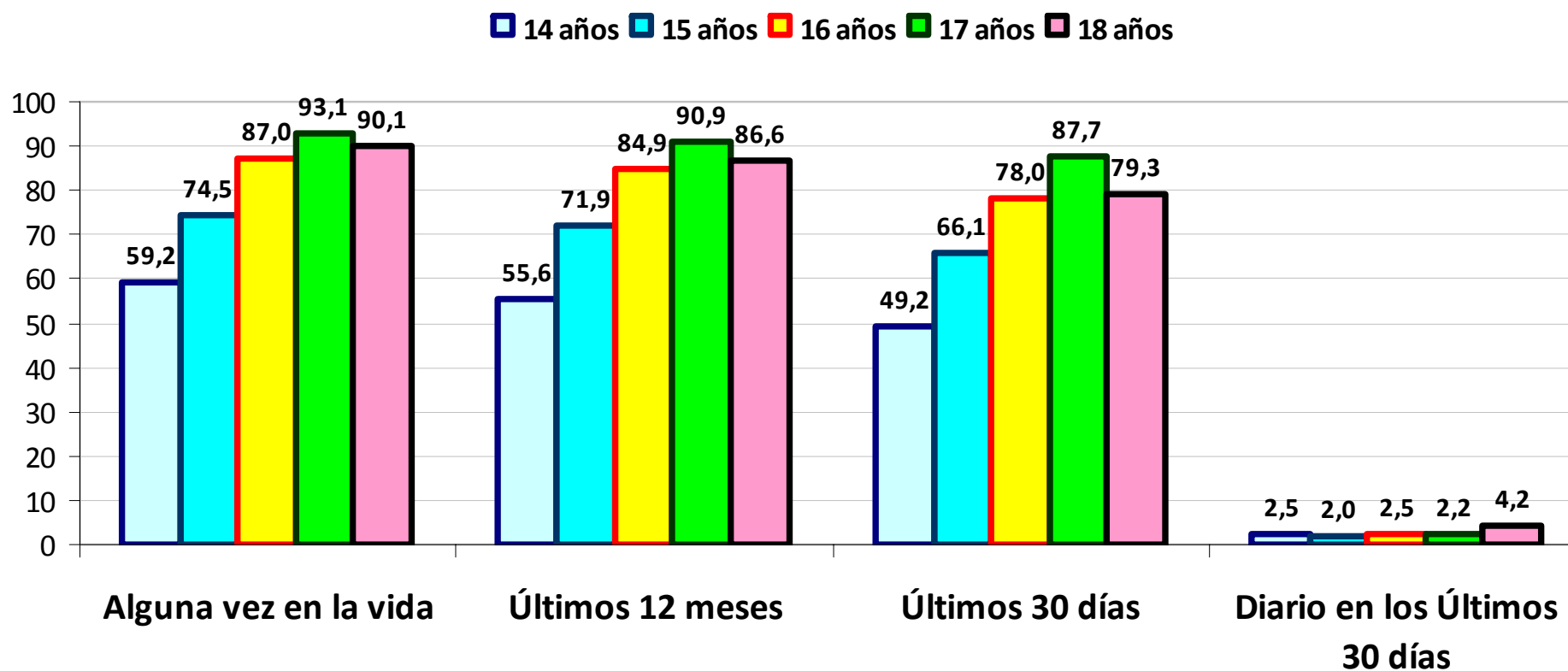
Alcohol

Prevalencia de consumo de alcohol entre estudiantes de Enseñanzas Secundarias de 14-18 años, según **Sexo y Tipología de Consumo (%)**. ESTUDES Asturias 2014-15. N= 1.888



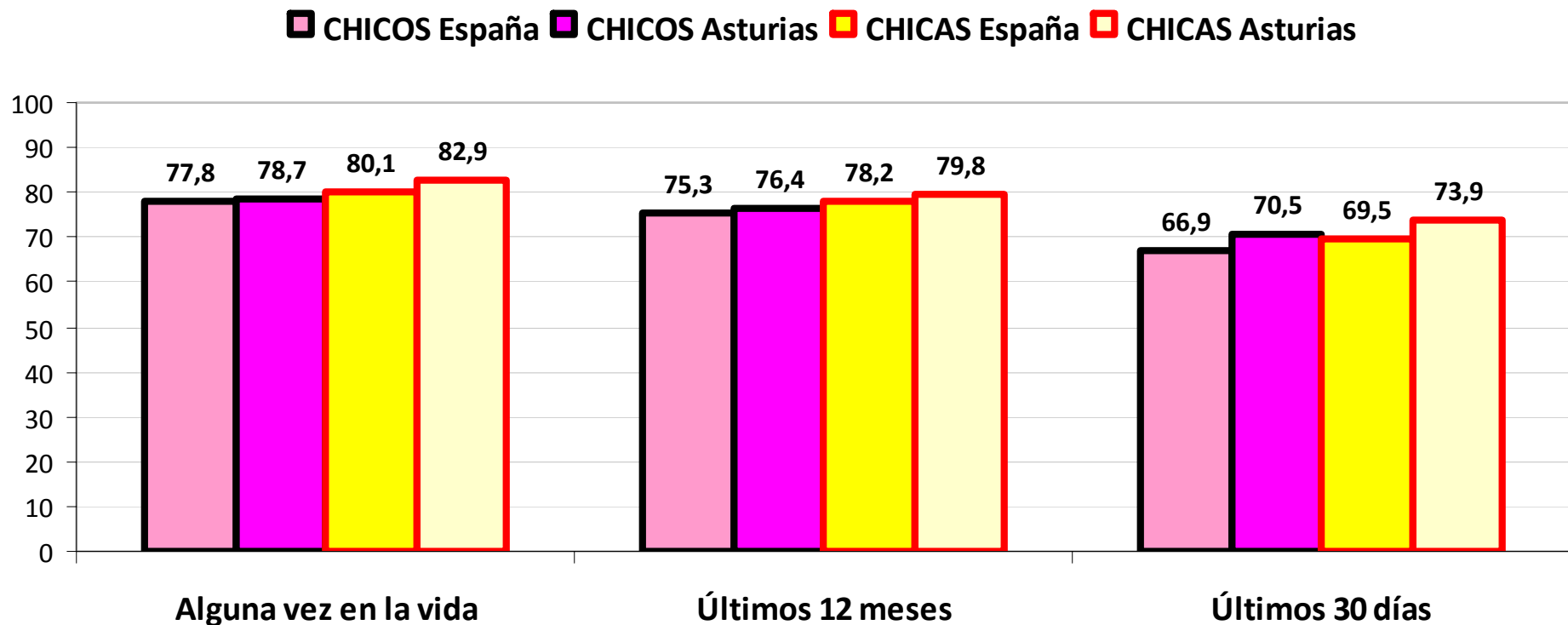
Alcohol

Prevalencia de consumo de alcohol entre los estudiantes de Enseñanzas Secundarias de 14-18 años, según ***Edad y Tipología de Consumo*** (%). ESTUDES Asturias 2014-15. N= 1.888



Alcohol

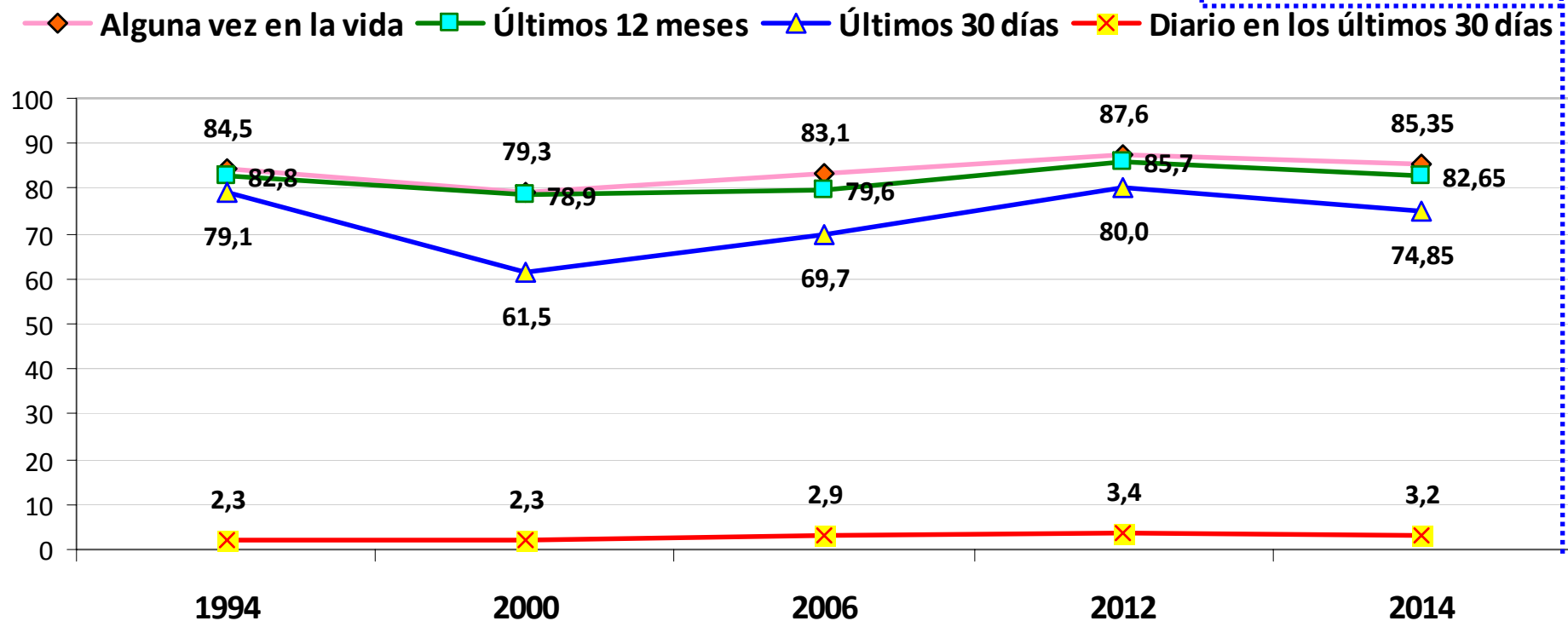
Prevalencia de consumo de alcohol España-Asturias entre los estudiantes de Enseñanzas Secundarias de 14-18 años, según Sexo y Tipología de Consumo (%). ESTUDES 2014-15 . N= 1.888



Alcohol

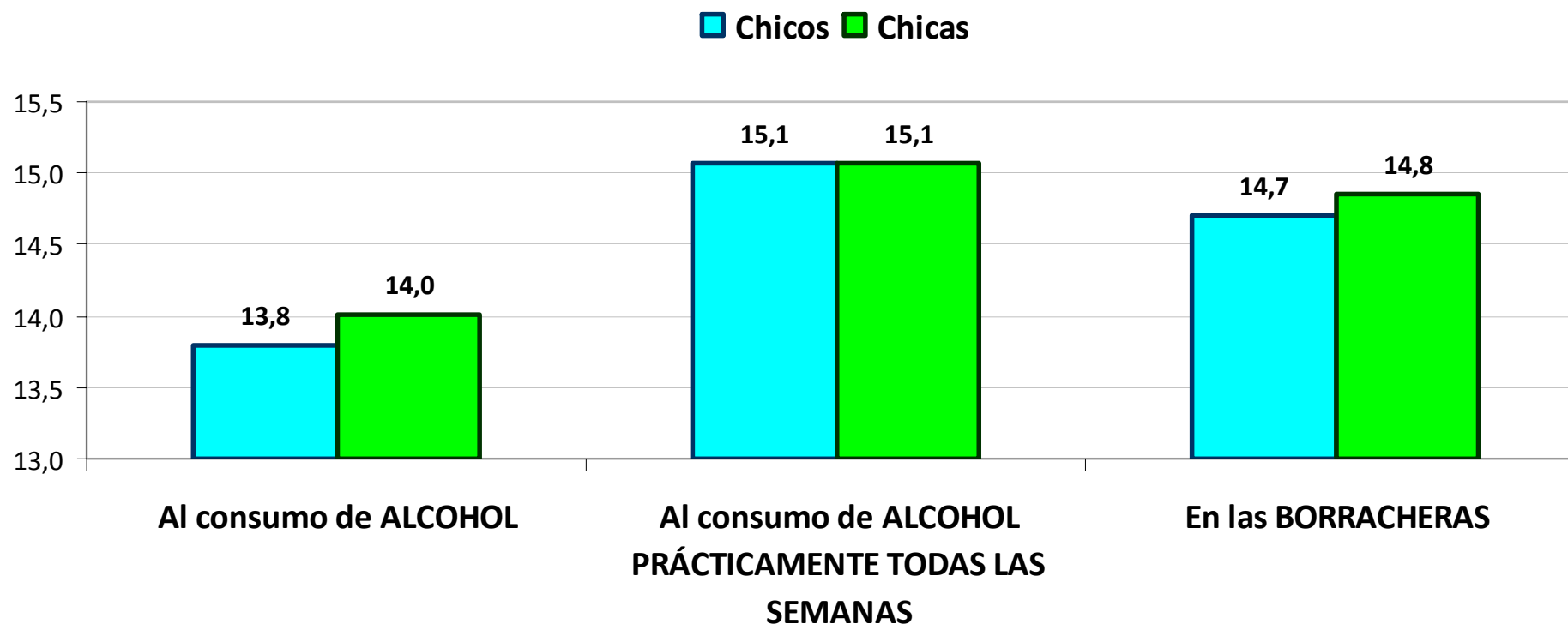
Evolución de la prevalencia de consumo de alcohol entre los estudiantes de Enseñanzas Secundarias de 14-18 años, según Tipología de Consumo (%). ESTUDES Asturias 1994-2014/15.

Ley del Principado de Asturias 4/2015, de 6 de marzo



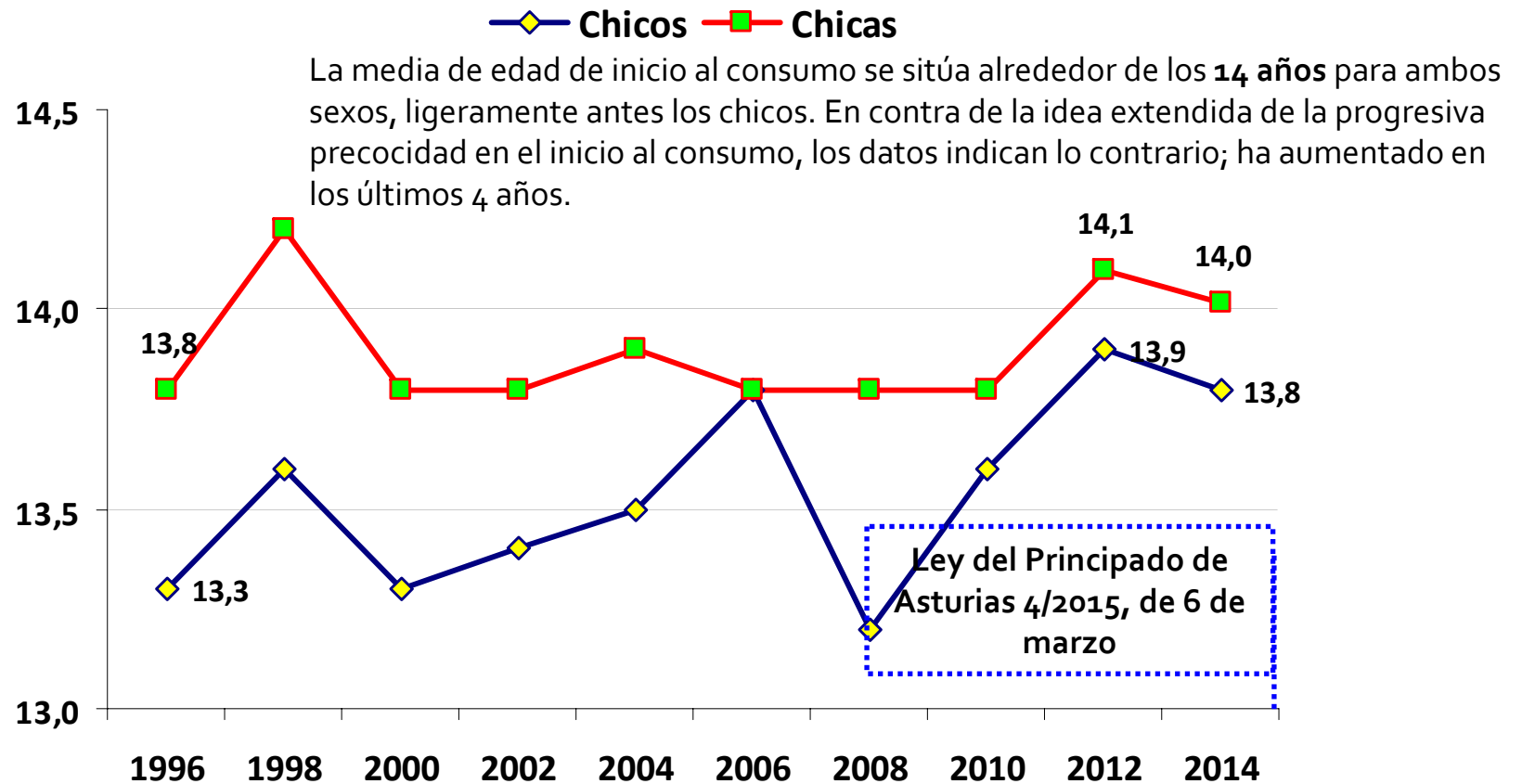
Alcohol

Media de Edad de Inicio: al Consumo, al Consumo prácticamente todas las semanas y a las Borracheras entre los estudiantes de Enseñanzas Secundarias de 14-18 años, según Sexo (%). ESTUDES Asturias 2014-15.



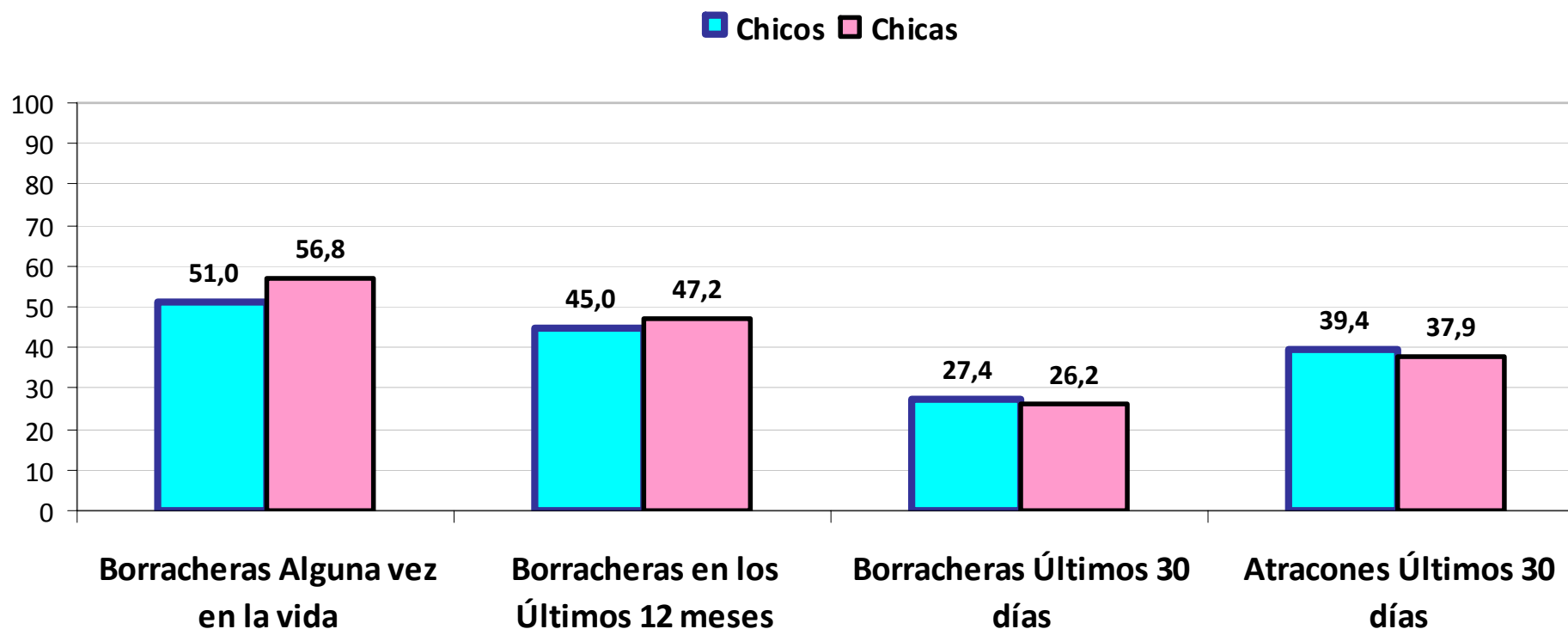
Alcohol

Evolución de la Media de Edad de Inicio al Consumo entre los estudiantes de Enseñanzas Secundarias de 14-18 años, según Sexo (%). ESTUDES Asturias 1996-2014/15.



Alcohol

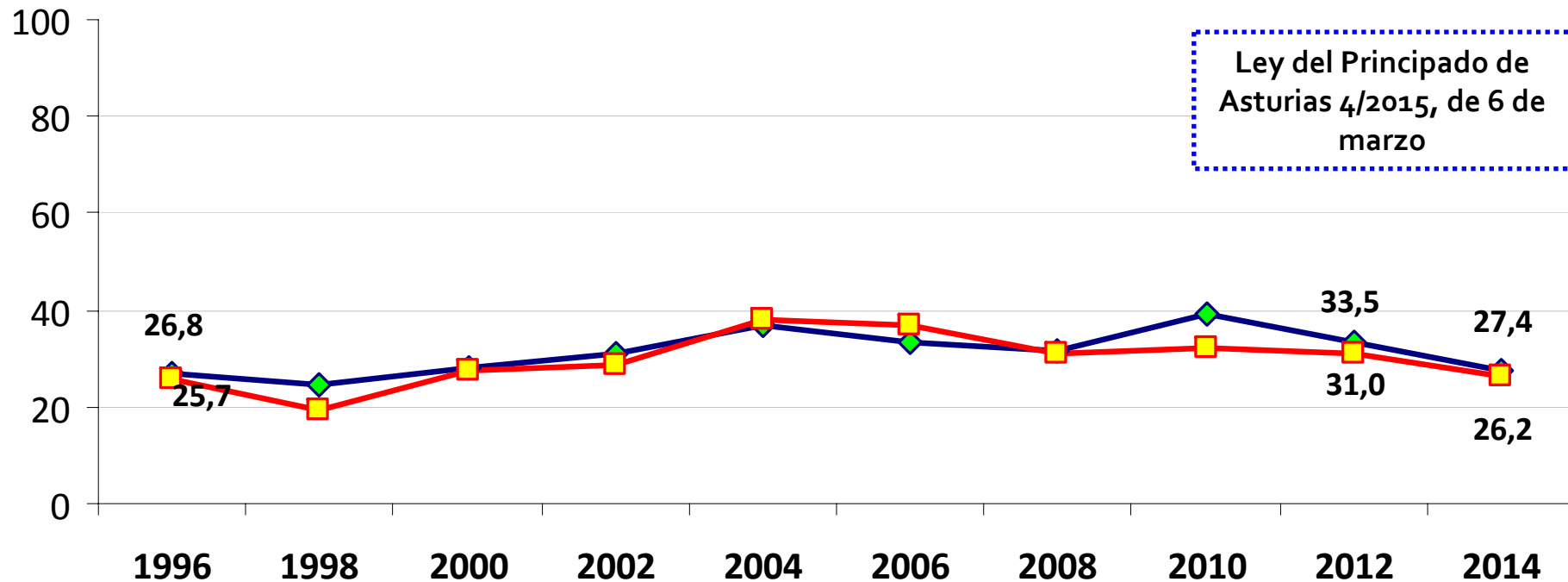
Borracheras y Atracciones: Prevalencia de intoxicaciones etílicas y atracciones entre estudiantes de Enseñanzas Secundarias de 14-18 años, según Sexo y Tipología de Consumo (%). ESTUDES Asturias 2014-15. N= 1.888



Alcohol

Evolución de la prevalencia de Borracheras en los Últimos 30 días en estudiantes de Enseñanzas Secundarias de 14-18 años, según Sexo (%). ESTUDES Asturias 1996- 2014/15.

Después de un aumento constante desde finales de los años 90, con valores máximos en el periodo 2004-2010, en los últimos 4 años parece registrarse un **descenso** que sitúa los valores actuales en parámetros similares al inicio de la serie. Chicas y chicos presentan porcentajes muy similares.

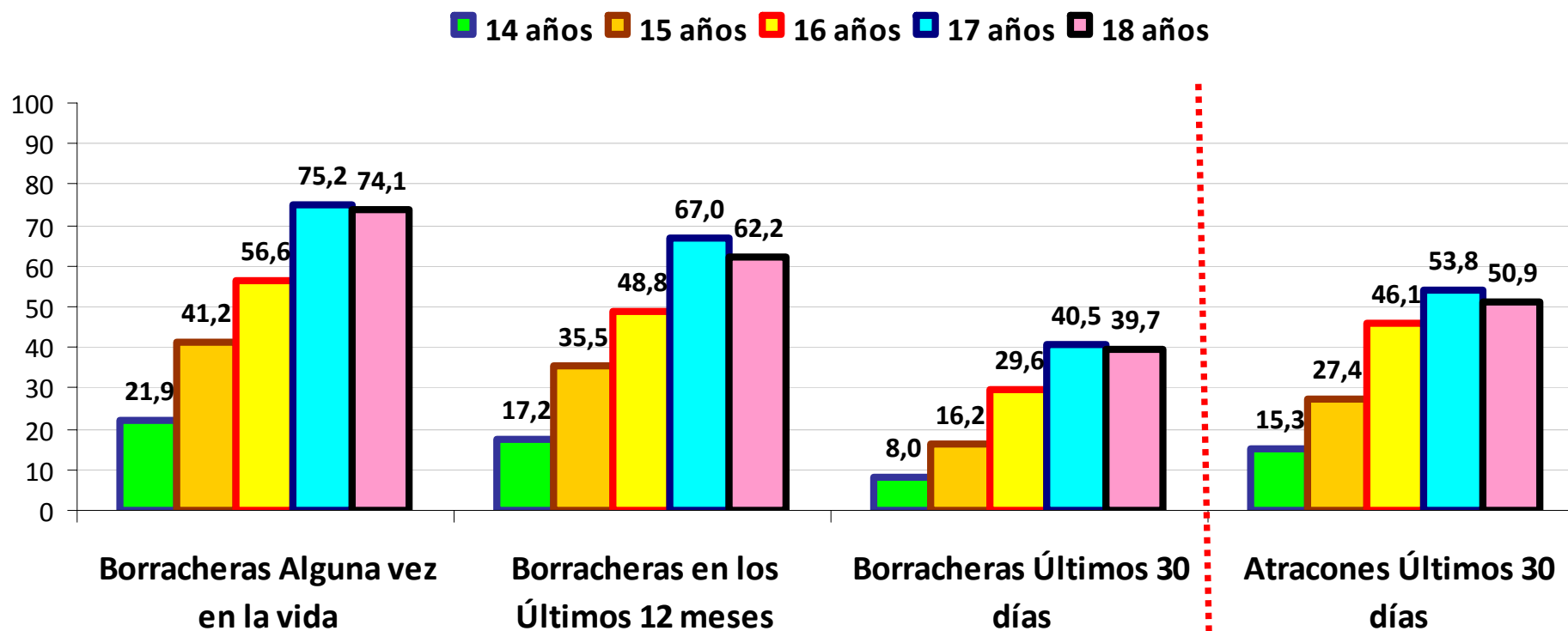


—◆— Chicos —■— Chicas



Alcohol

Borracheras y Atracciones: Prevalencia entre estudiantes de Enseñanzas Secundarias de 14-18 años, según Edad y Tipología de Consumo (%). ESTUDES Asturias 2014-15. N= 1.888

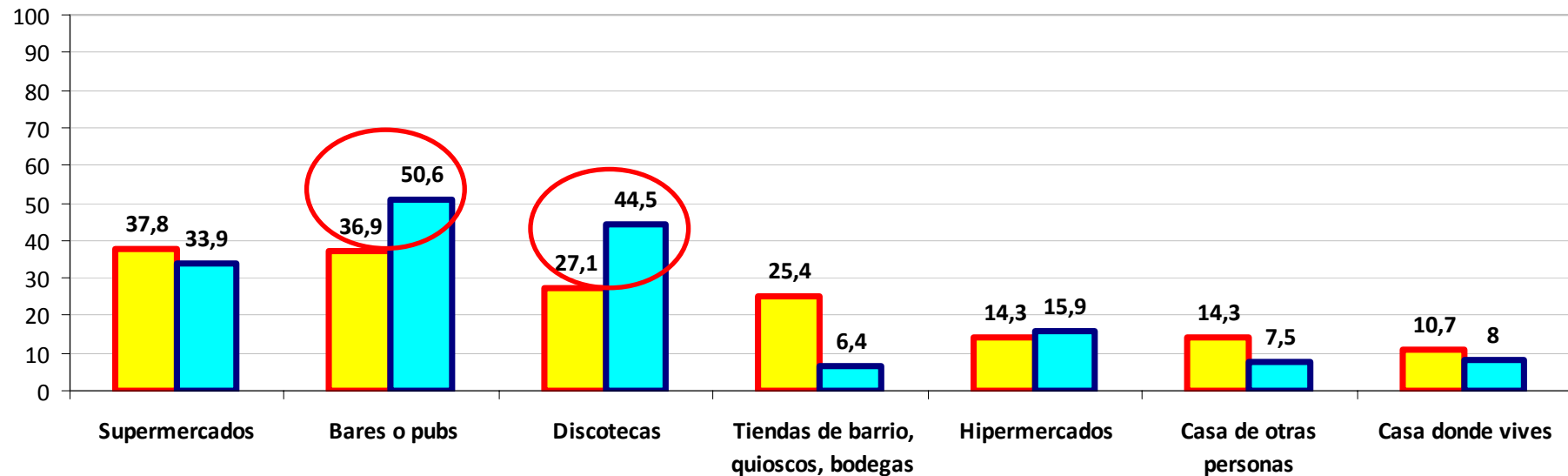


Alcohol

Comparativa España-Asturias: Lugares donde han comprado o conseguido bebidas alcohólicas los estudiantes de Enseñanzas Secundarias de 14-18 años en los últimos 30 días (%). ESTUDES 2104-15. N= 1.888

Las principales diferencias respecto a España se observan en los porcentajes de jóvenes que adquieren alcohol en **bares y discotecas**.

■ ESPAÑA ■ ASTURIAS

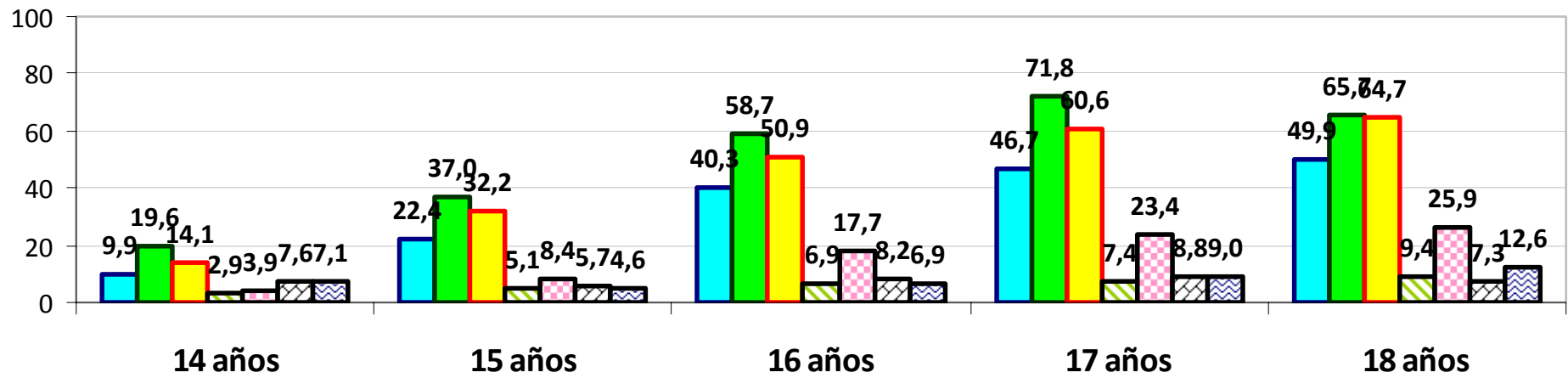
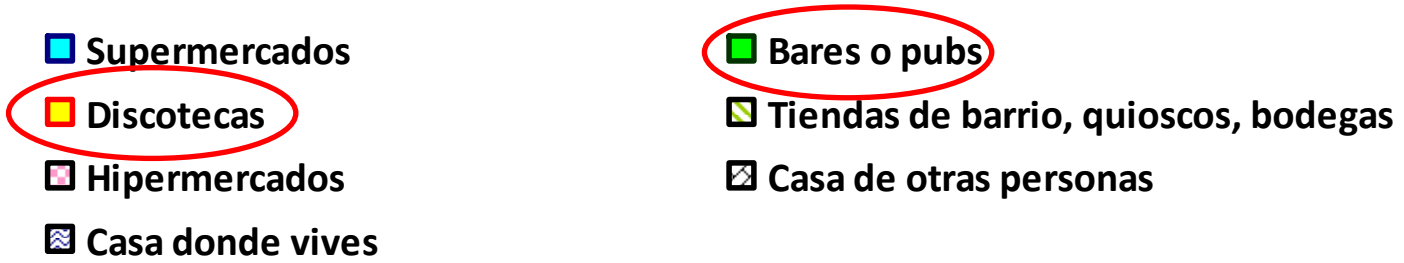


RANKING	ESPAÑA	ASTURIAS
1º	Supermercados	Bares o pubs
2º	Bares o pubs	Discotecas
3º	Discotecas	Supermercados



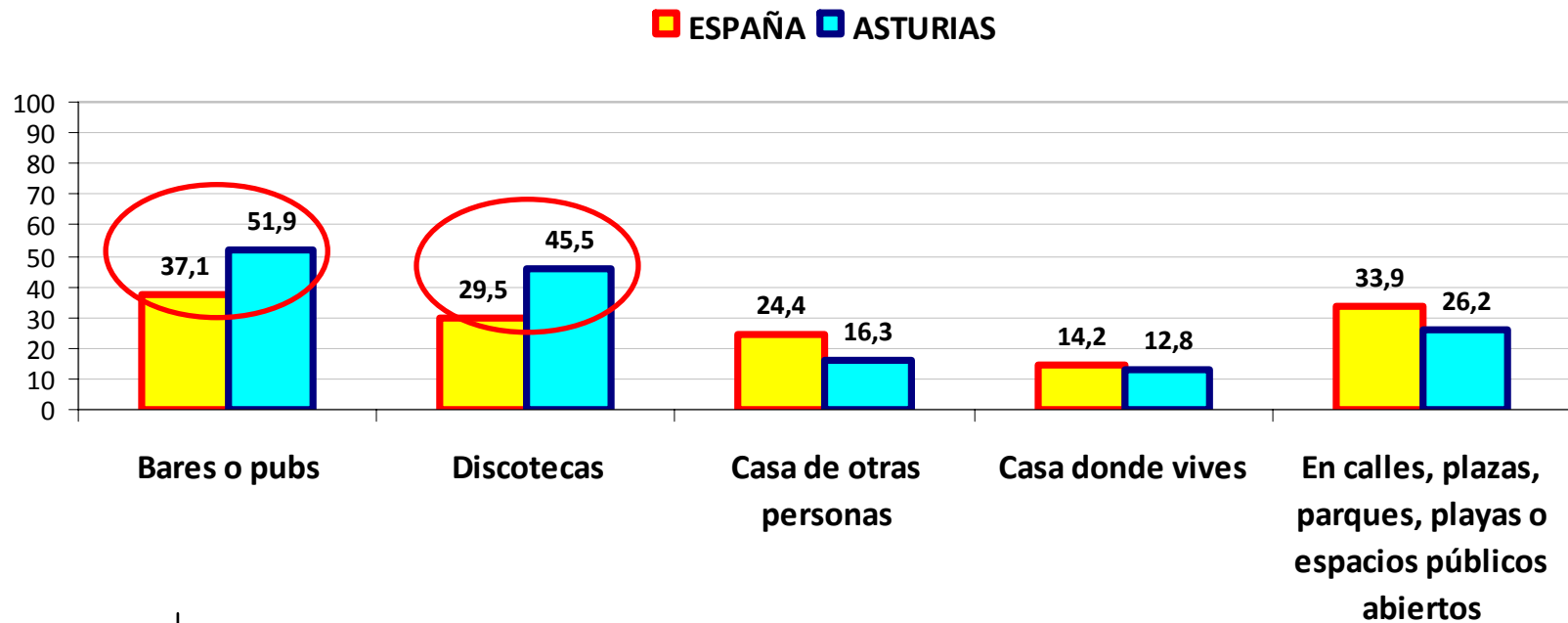
Alcohol

Lugares donde han comprado o conseguido bebidas alcohólicas los estudiantes de Enseñanzas Secundarias de 14-18 años en los últimos 30 días según Edad (%). ESTUDES Asturias 2104-15. N= 1.888



Alcohol

Comparativa España-Asturias de los Lugares donde han consumido bebidas alcohólicas los estudiantes de Enseñanzas Secundarias de 14-18 años en los últimos 30 días (%). ESTUDES España-Asturias 2104-15. N= 1.888



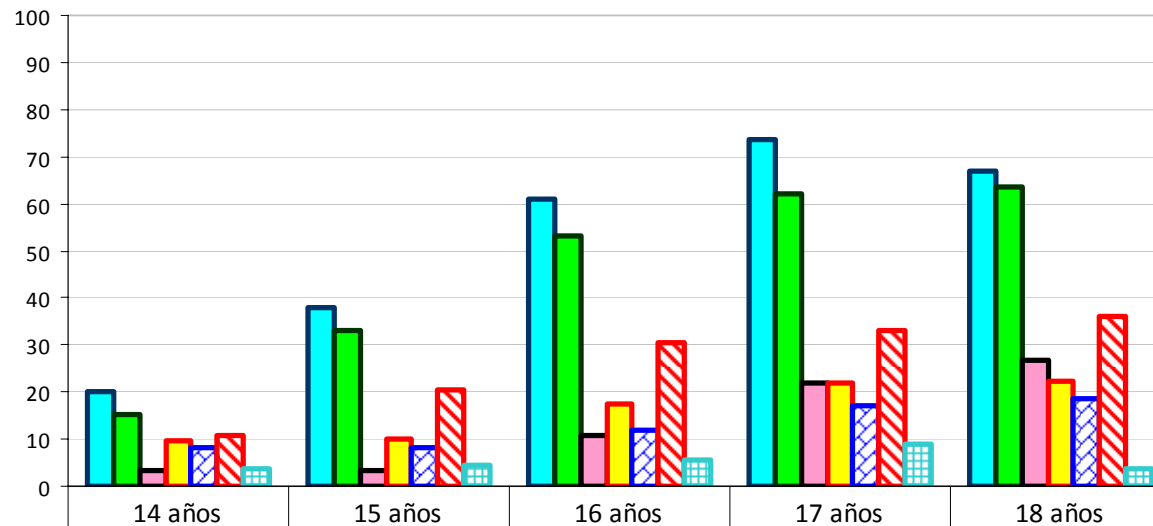
RANKING	ESPAÑA	ASTURIAS
1º	Bares o pubs	Bares o pubs
2º	En calles, plazas, ...	Discotecas
3º	Discotecas	En calles, plazas, ...



Alcohol

Lugares donde han consumido bebidas alcohólicas los estudiantes de Enseñanzas Secundarias de 14-18 años en los últimos 30 días (%), en los *Últimos 30 días según Edad*. ESTUDES Asturias 2104-15. N= 1.888

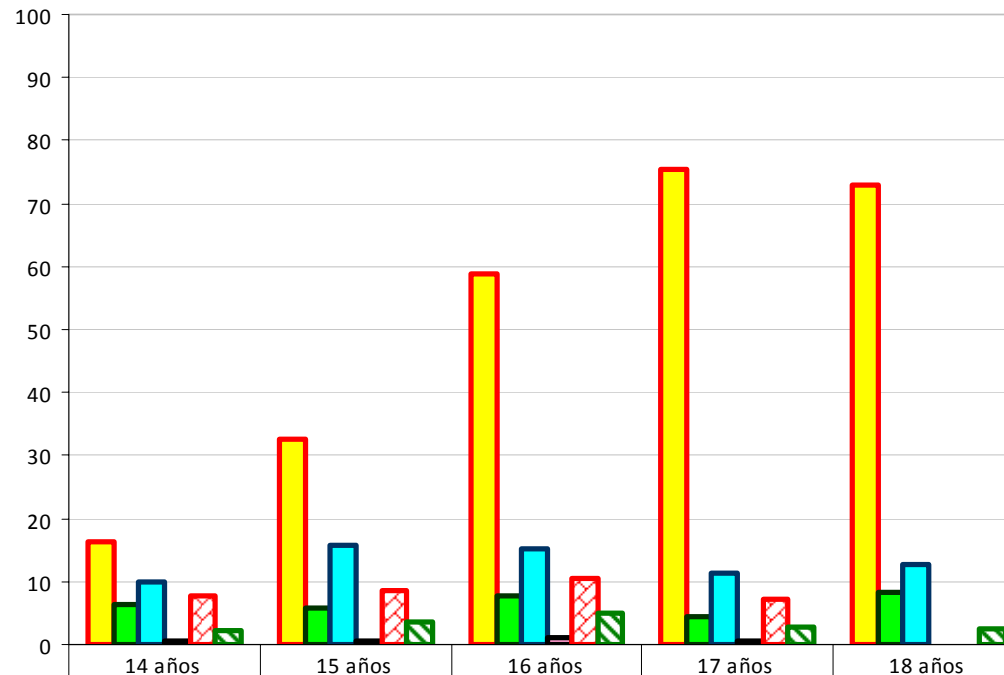
Los **bares** y las **discotecas** son los lugares donde más estudiantes consumen alcohol, en todas las edades.



	14 años	15 años	16 años	17 años	18 años
■ Bares o pubs	19,9	37,8	61,0	73,5	67,0
■ Discotecas	15,2	33,2	53,1	62,2	63,6
■ Restaurantes	3,4	3,2	10,8	21,8	26,9
■ Casa de otras personas	9,7	10,0	17,5	21,8	22,3
■ Casa donde vives	8,1	8,1	11,9	17,0	18,6
■ Calles, plazas, parques, playas o espacios públicos abiertos	10,7	20,3	30,5	33,2	36,1
■ Otros sitios	3,9	4,6	5,6	8,8	3,9

Alcohol

Modos en que han comprado o conseguido bebidas alcohólicas los estudiantes de Enseñanzas Secundarias de 14-18 años en los últimos 30 días según Edad (%). ESTUDES Asturias 2104-15. N= 1.888



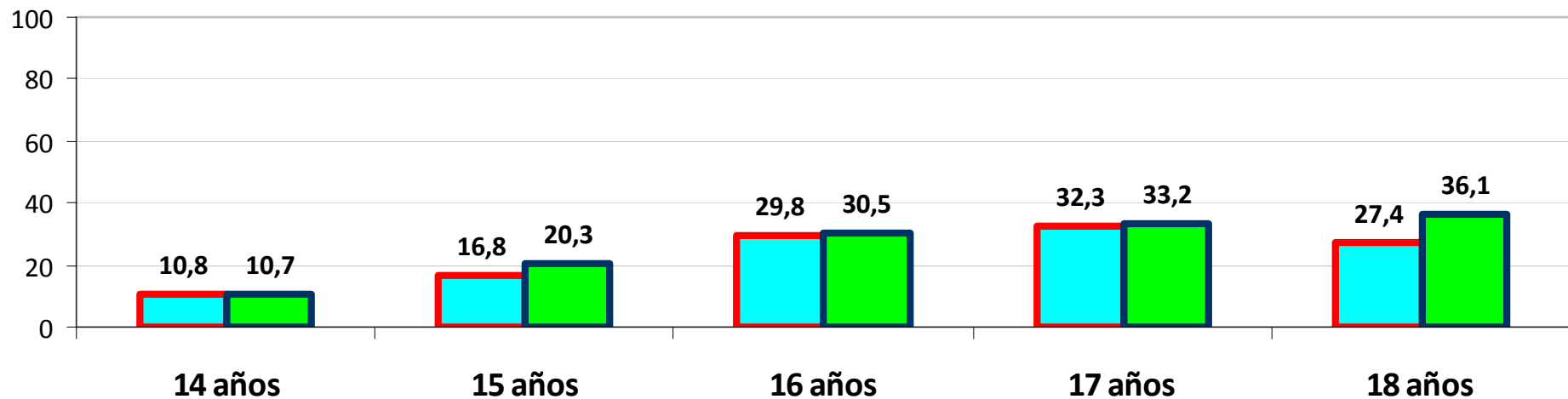
Tú directamente	16,2	32,7	58,9	75,3	72,8
A través de familiares de 18 años o mayores	6,3	5,9	7,7	4,3	8,4
A través de otras personas de 18 años o mayores	9,9	15,7	15,1	11,2	12,6
A través de familiares menores de 18 años	0,5	0,5	1,1	0,5	0,0
A través de otras personas menores de 18 años	7,6	8,6	10,6	7,2	0,0
De otra forma	2,1	3,5	5,0	2,9	2,6

Alcohol

Comparativa entre Lugares donde han consumido en los Últimos 30 días; calles, plazas, parques, etc. y Ha hecho Botellón en los Últimos 30 días (%), según Edad. ESTUDES Asturias 2104-15. N= 1.888

■ Ha hecho botellón en los últimos 30 días

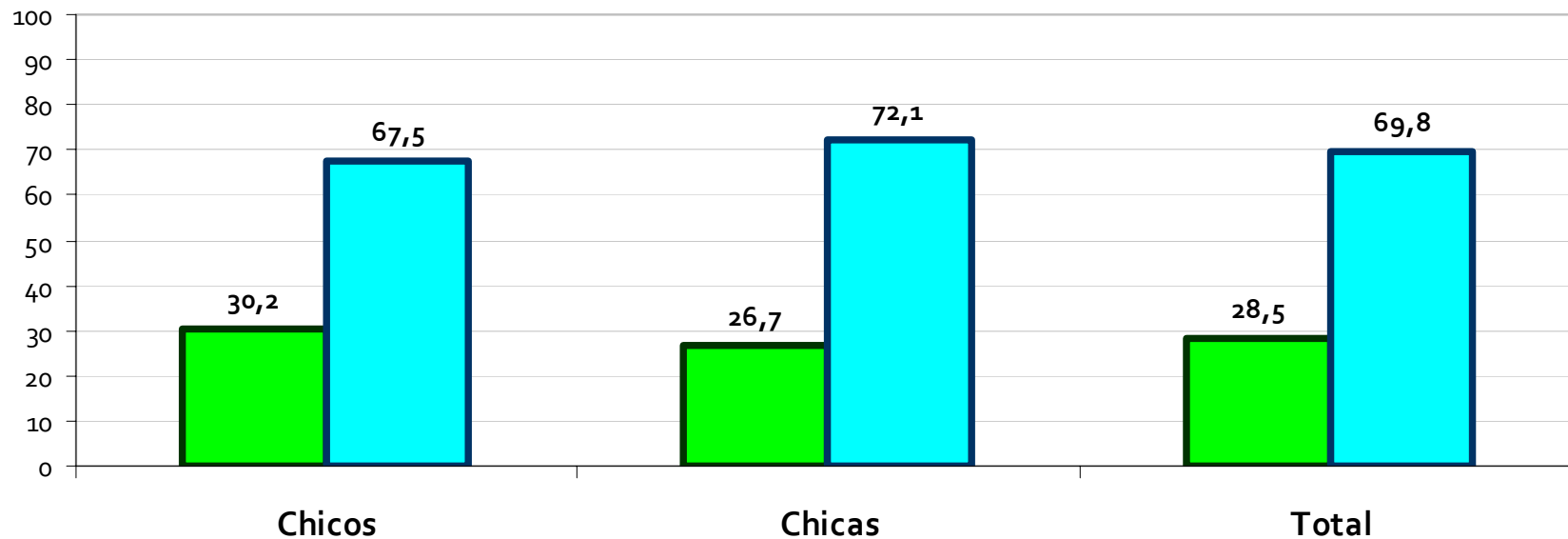
■ Ha tomado bebidas alcohólicas en calles, plazas, parques, playas o espacios públicos abiertos en los Últimos 30 días



Alcohol

Prevalencia de consumo en Día Laborable y en Fin de Semana en los Últimos 30 días según Sexo (%).
ESTUDES Asturias 2104-15. N= 1.729/1.813

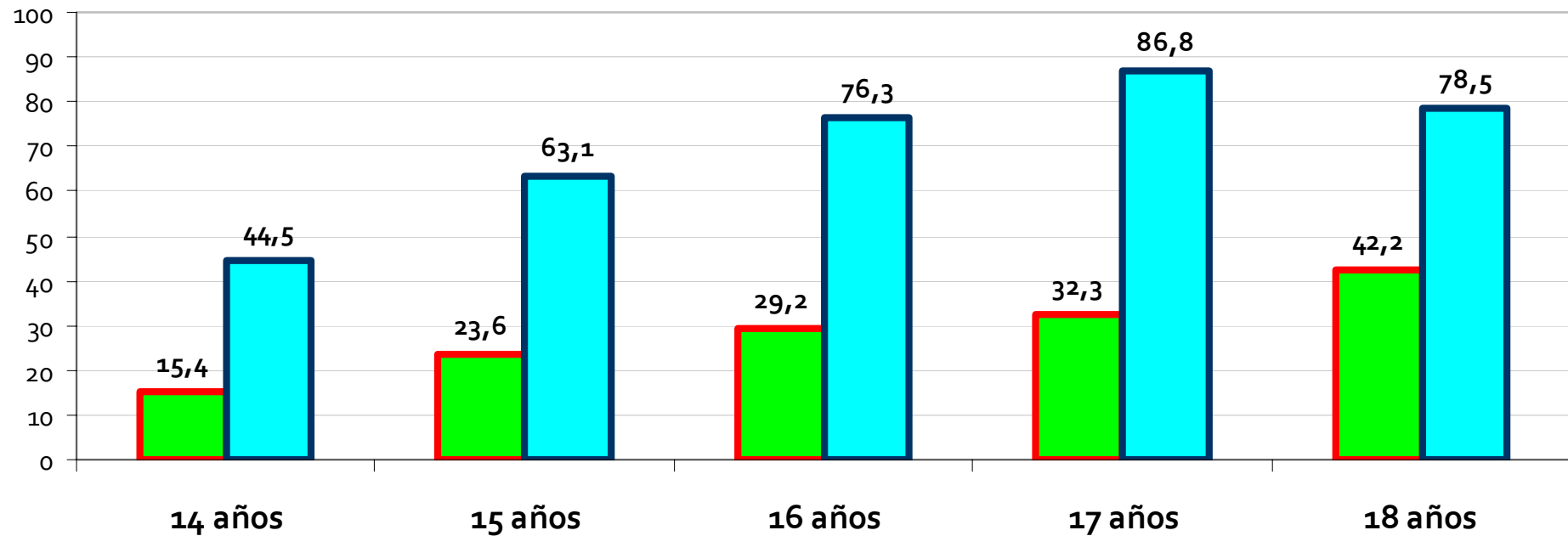
■ Ha bebido en días laborables en los Últimos 30 días ■ Ha bebido en fin de semana en los Últimos 30 días



Alcohol

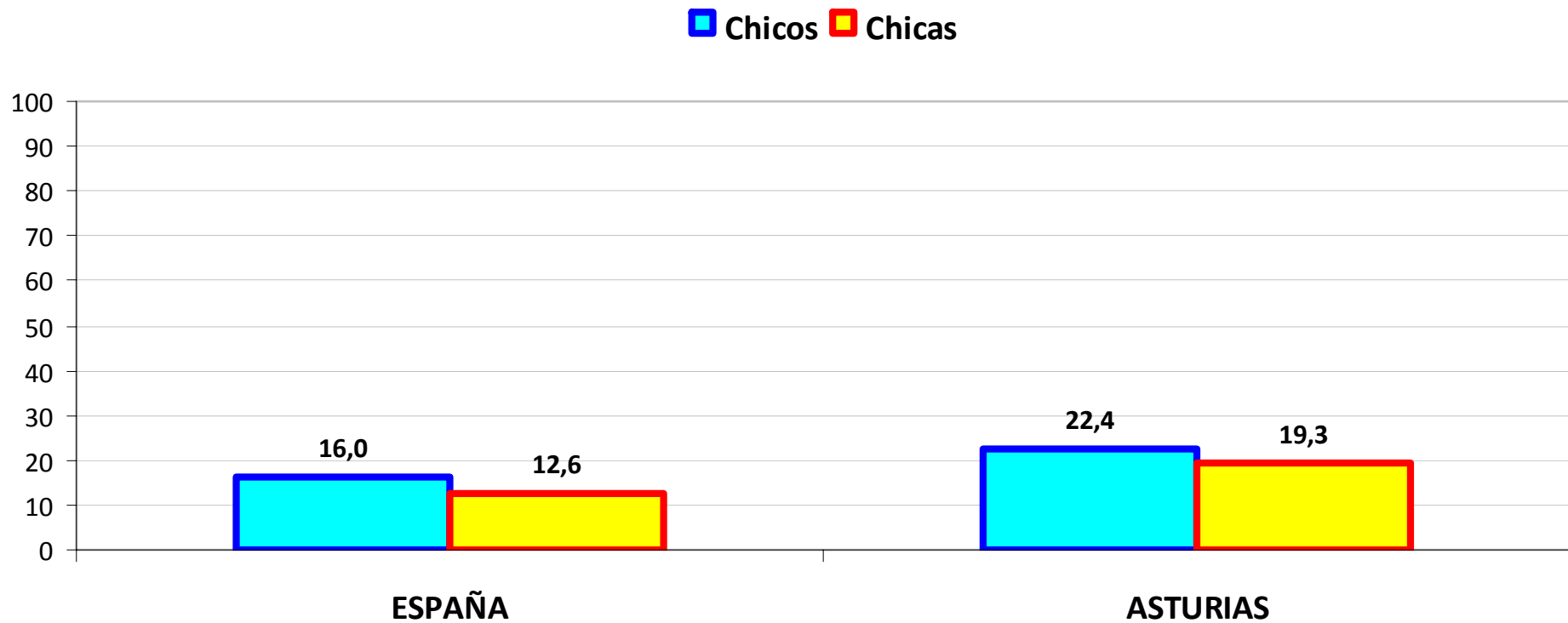
Prevalencia de consumo en Día Laborable y en Fin de Semana en los Últimos 30 días según Edad (%).
ESTUDES Asturias 2104-15. N= 1.729/1.813

■ Bebe días laborables en los Últimos 30 días ■ Bebe fin de semana en los Últimos 30 días



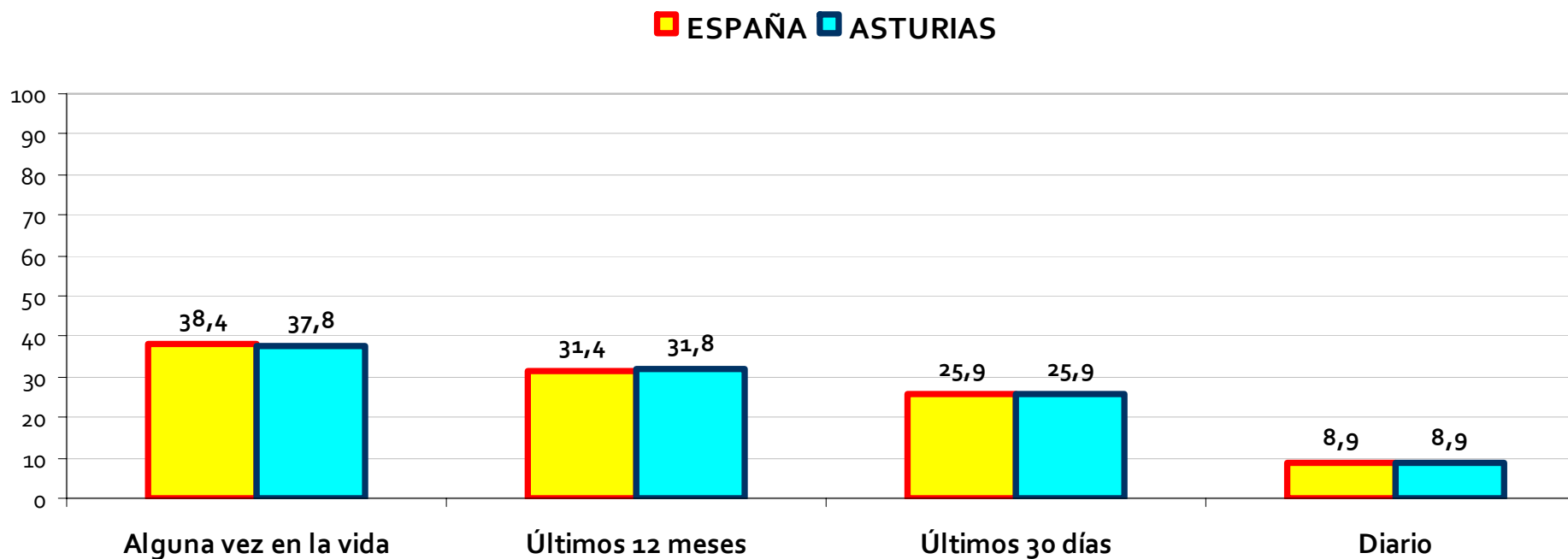
Alcohol

Comparación Asturias-España de la prevalencia de consumo de bebidas energéticas mezcladas con alcohol en los últimos 30 días, entre los estudiantes de Enseñanzas Secundarias de 14-18 años según sexo y edad (%). ESTUDES 2014-15. N= 1.888



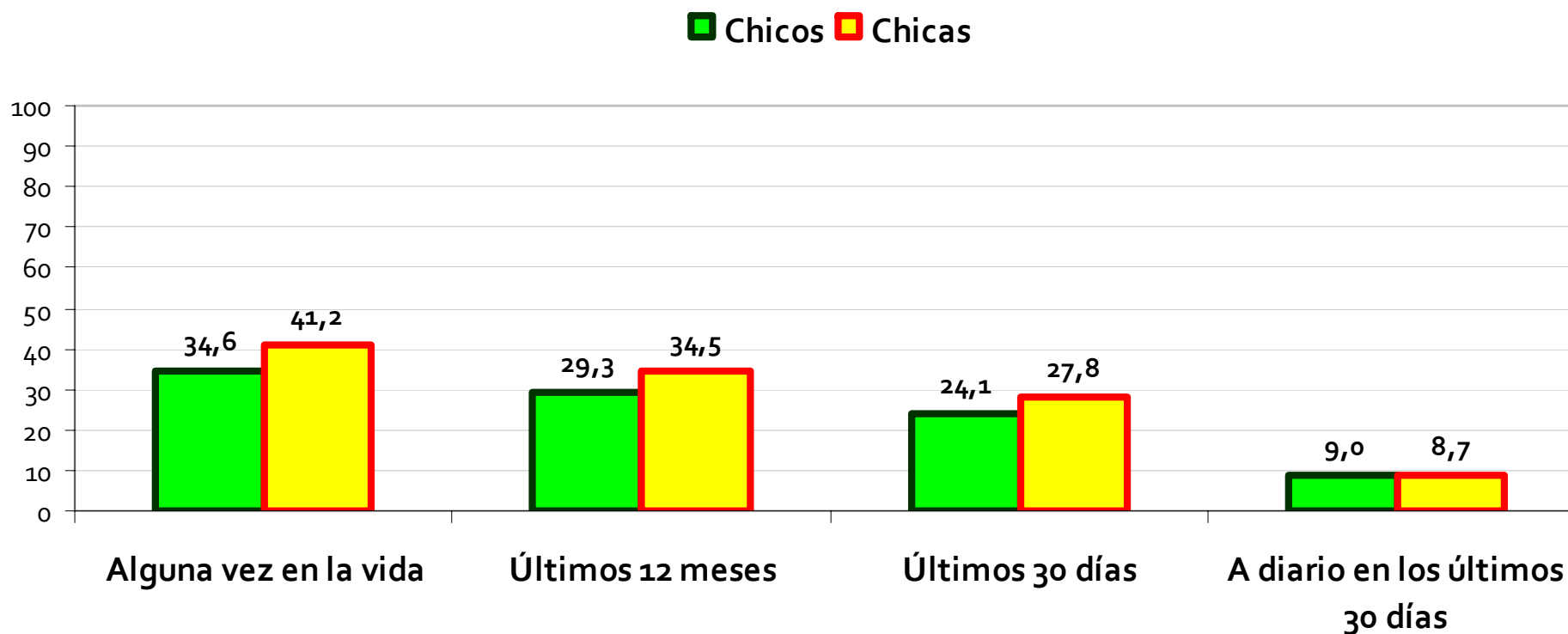
Tabaco

Comparación *Asturias-España* de la prevalencia de *consumo de tabaco*, entre los estudiantes de Enseñanzas Secundarias de 14-18 años según *tipología de consumo* (%). ESTUDES 2014-15. N= 1.887



Tabaco

Prevalencia de consumo entre los estudiantes de Enseñanzas Secundarias de 14-18 años según sexo y tipología de consumo (%). ESTUDES Asturias, 2014-15. N= 1.887



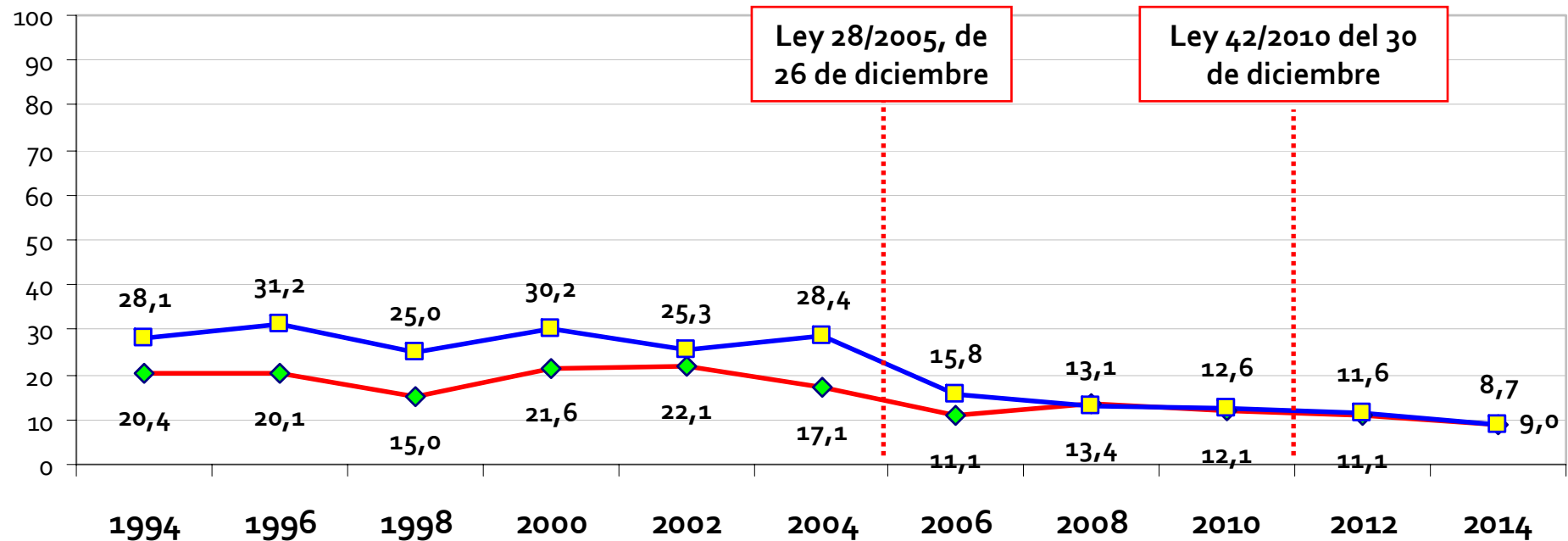
Tabaco

Evolución de la prevalencia de ***consumo Diario*** entre los estudiantes de Enseñanzas Secundarias de 14-18 años según ***sexo*** (%). ESTUDES Asturias, 1994-2014.

Las sucesivas iniciativas legales para restringir el consumo de tabaco parecen haber tenido un **impacto positivo** en este indicador, al observarse una **disminución sostenida** en las prevalencias de consumidores en ambos sexos.

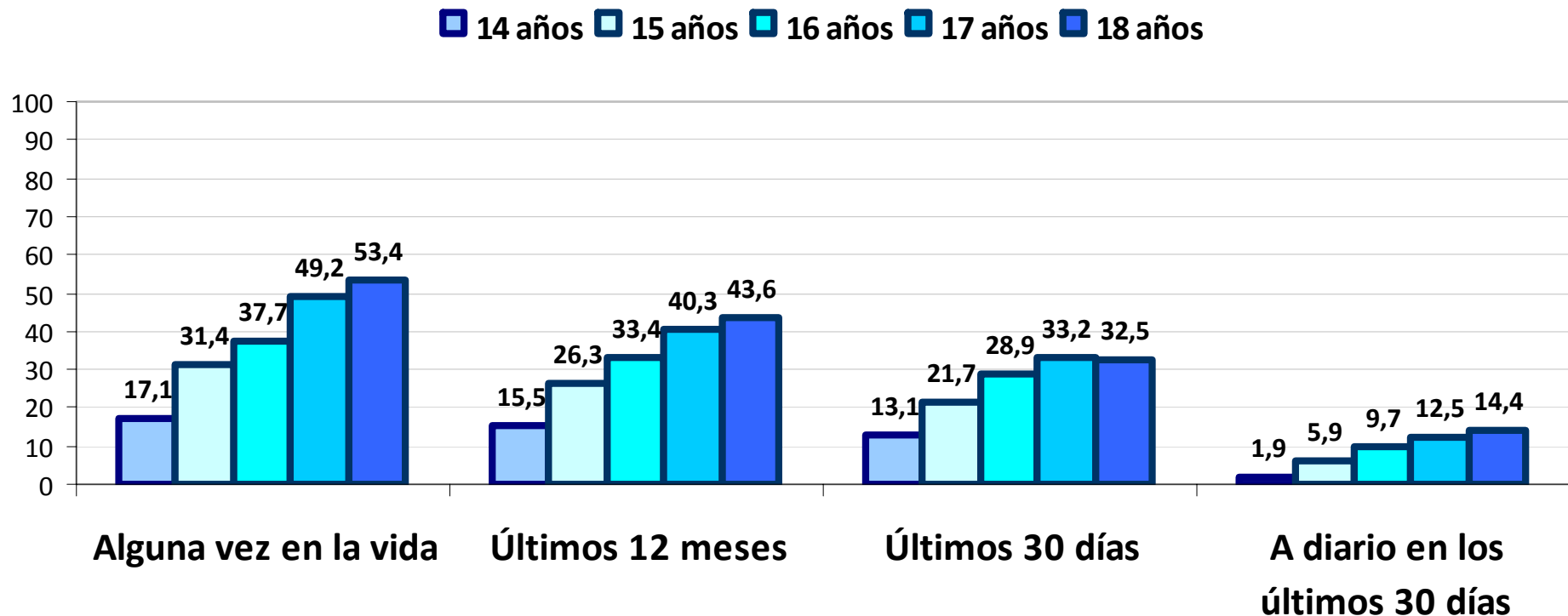


◆ Chicos □ Chicas



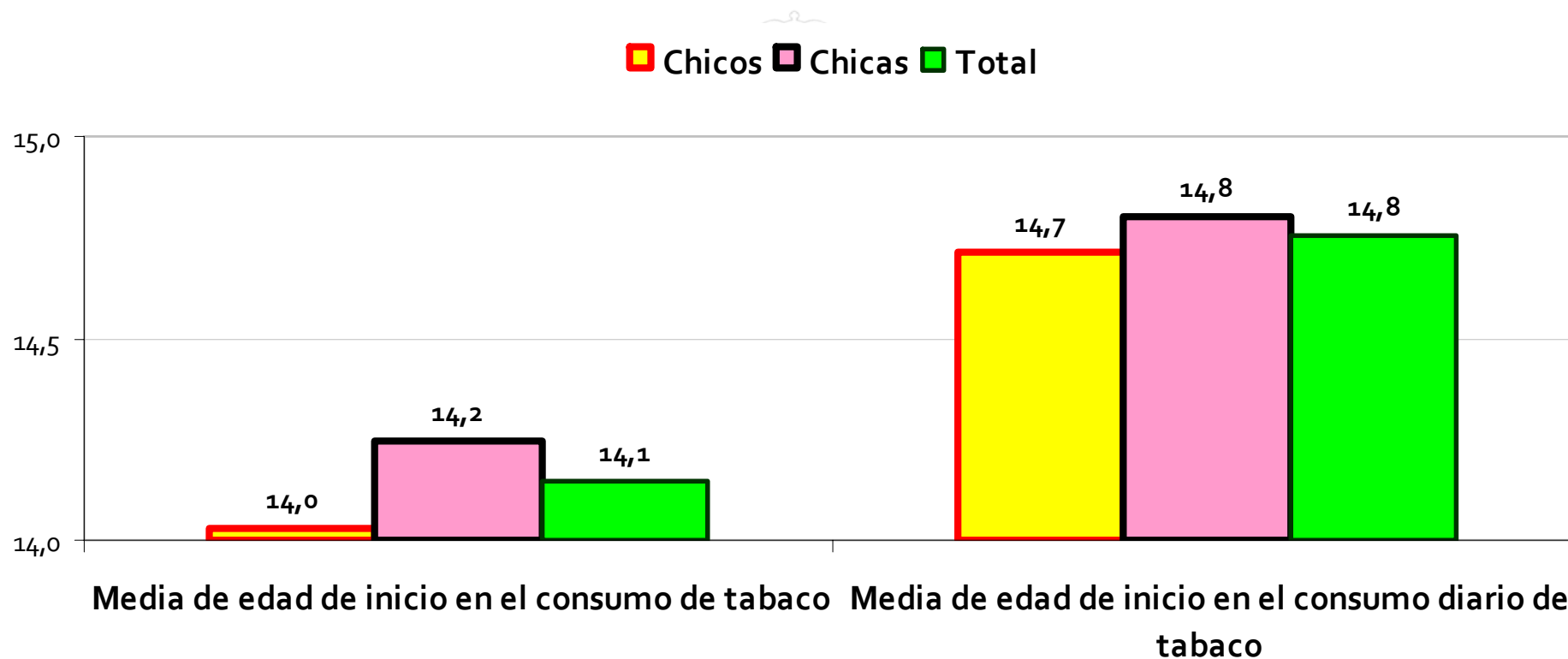
Tabaco

Evolución de la prevalencia de consumo Diario entre los estudiantes de Enseñanzas Secundarias de 14-18 años según edad (%). ESTUDES Asturias, 2014-15. N=1.887.



Tabaco

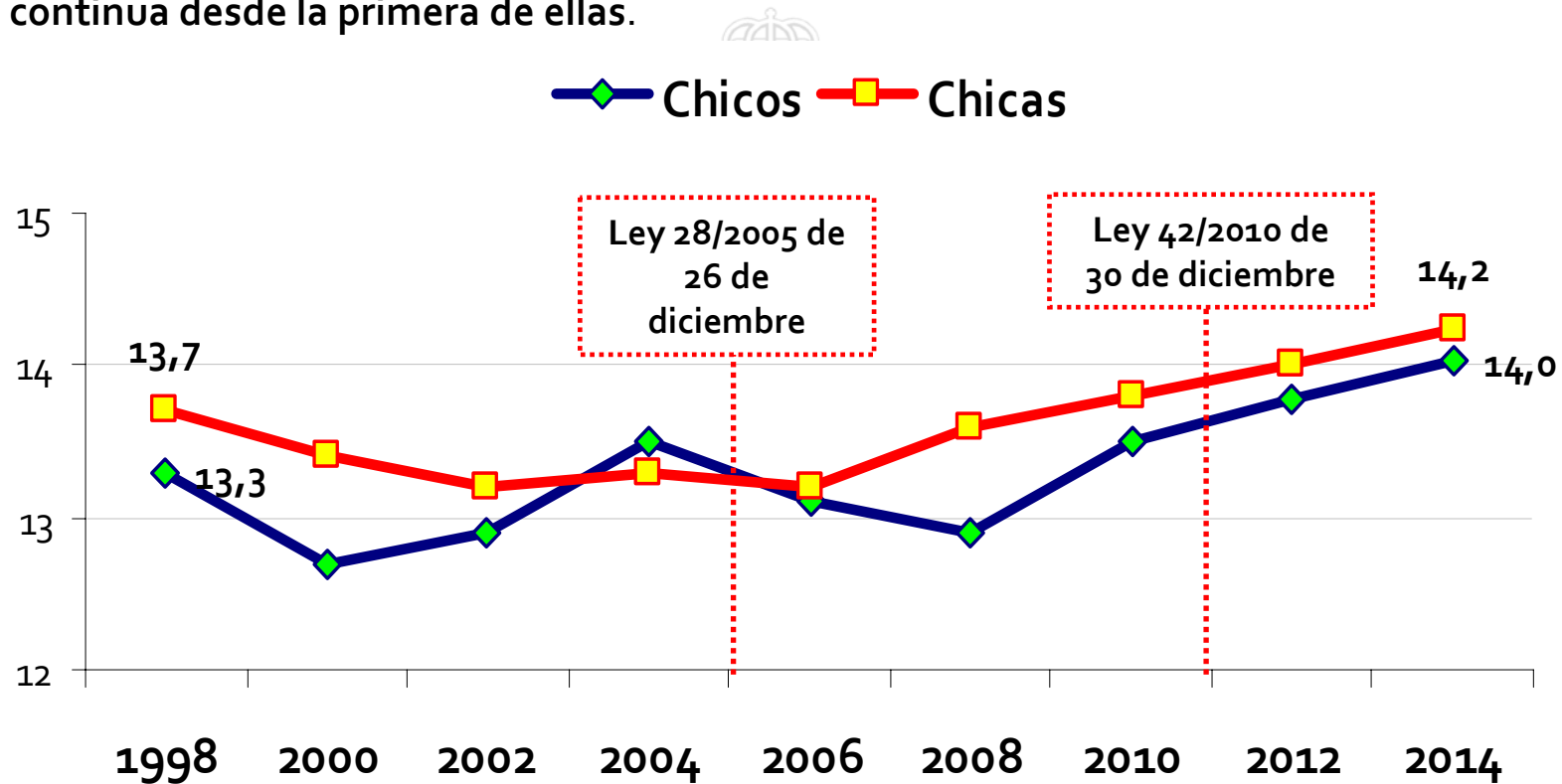
Media de Edad de Inicio al Consumo y al Consumo diario entre los estudiantes de Enseñanzas Secundarias de 14-18 años según sexo (%). ESTUDES Asturias, 2014-15. N=1.887.



Tabaco

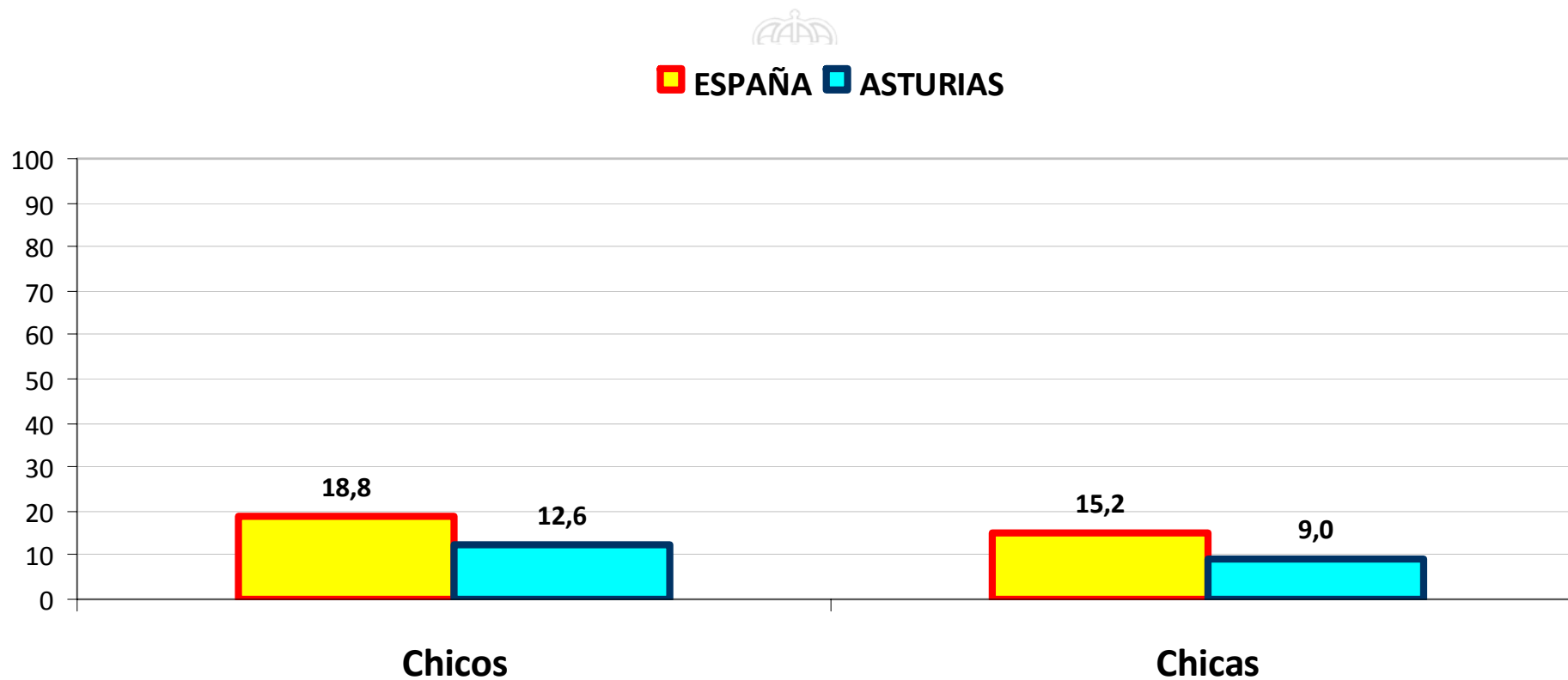
Evolución de la Media de Edad de Inicio al Consumo entre los estudiantes de Enseñanzas Secundarias de 14-18 años según sexo (%). ESTUDES Asturias, 1998-2014/15.

Las iniciativas legales para restringir el consumo de tabaco también parecen haber tenido un **impacto positivo** en este indicador, al observarse un **aumento de la edad de inicio al consumo en ambos sexos**, de forma continua desde la primera de ellas.



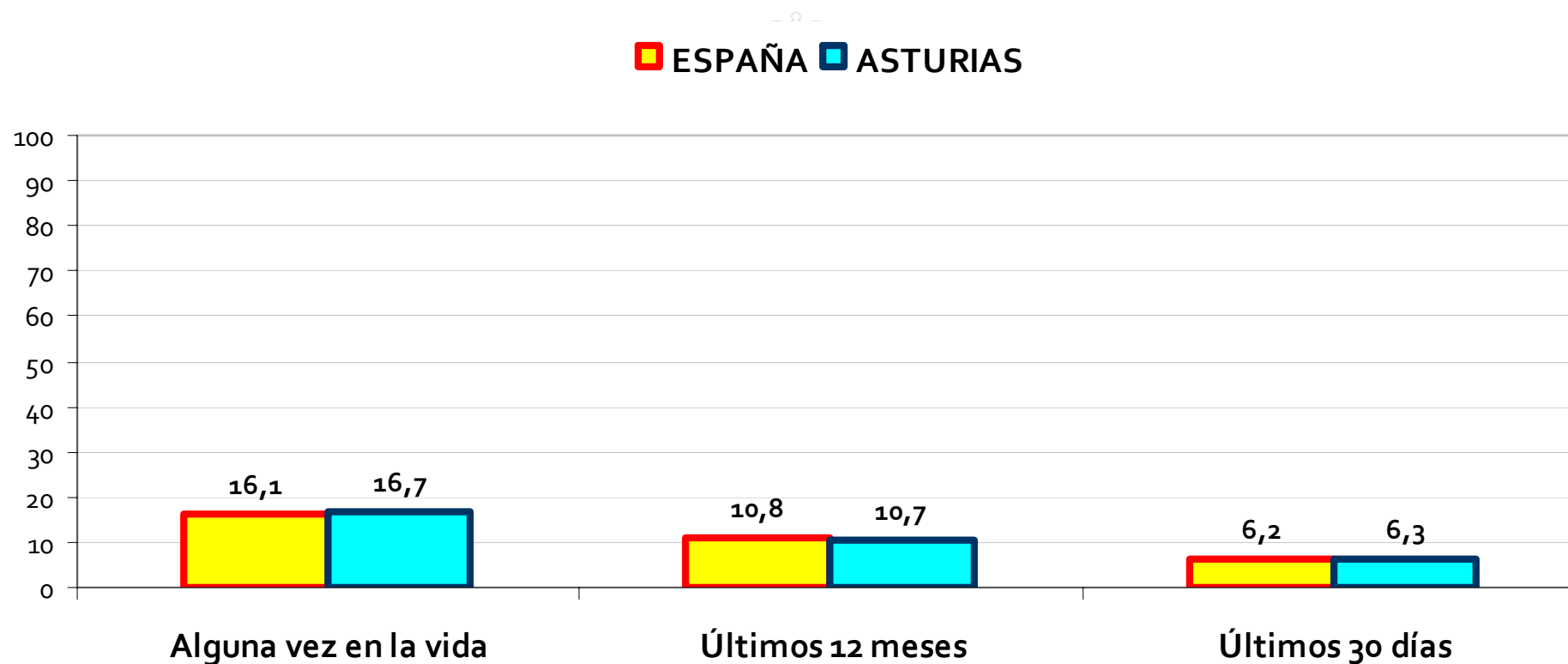
Tabaco

Comparativa Asturias-España de la prevalencia del consumo de cigarrillos electrónicos alguna vez en la vida entre los estudiantes de Enseñanzas Secundarias de 14-18 años, según sexo (%) ESTUDES 2014-15.



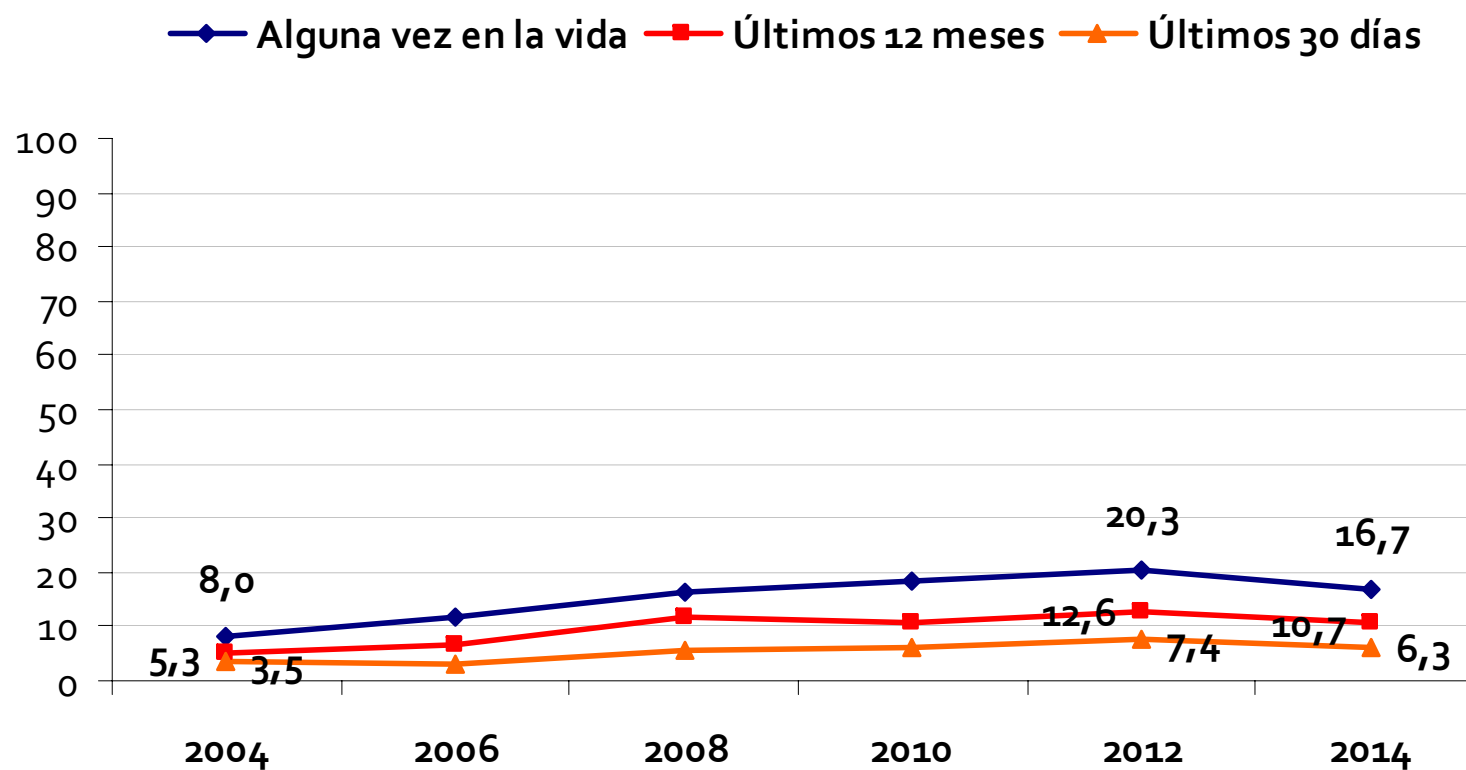
Hipnosedantes

Comparativa Asturias-España de la prevalencia del consumo de Hipnosedantes entre los estudiantes de Enseñanzas Secundarias de 14-18 años, según Tipología de consumo (%) ESTUDES 2014-15.



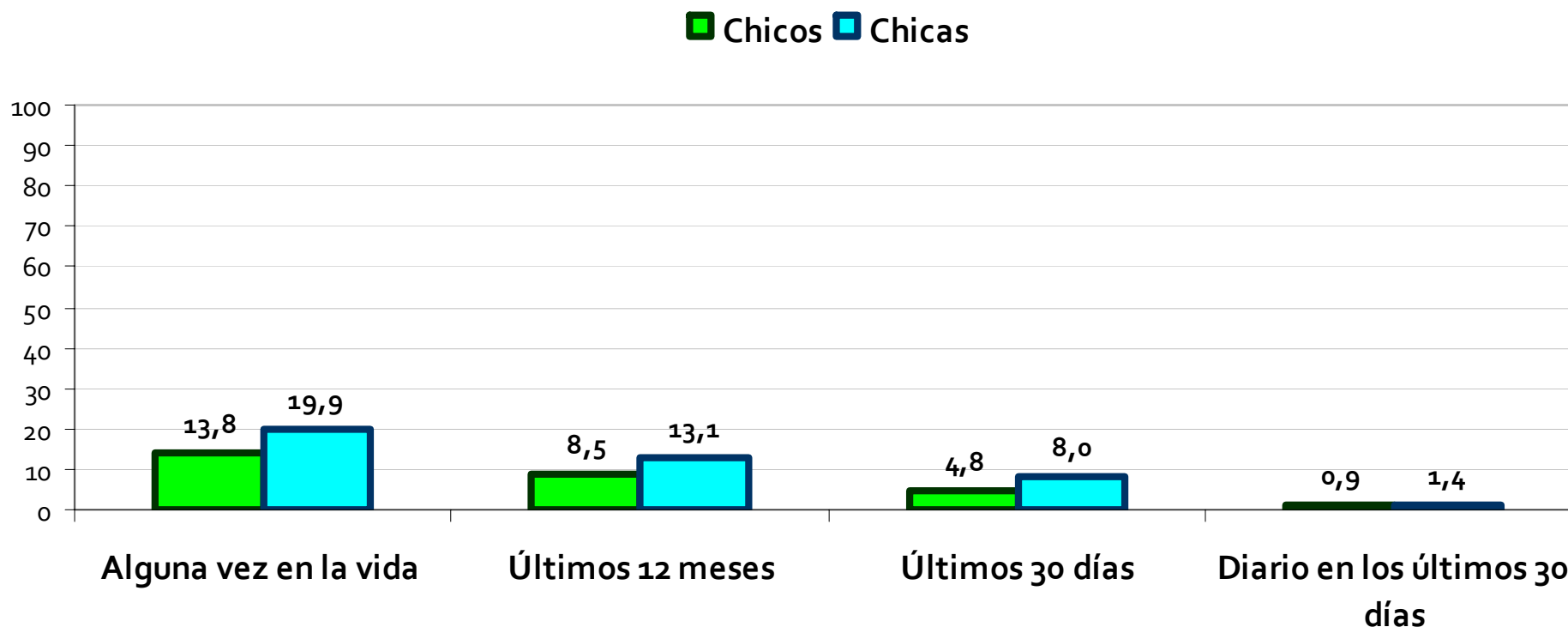
Hipnosedantes

Evolución de la prevalencia del consumo de Hipnosedantes entre los estudiantes de Enseñanzas Secundarias de 14-18 años, según Tipología de consumo (%) ESTUDES Asturias 2004-2014/15.



Hipnosedantes

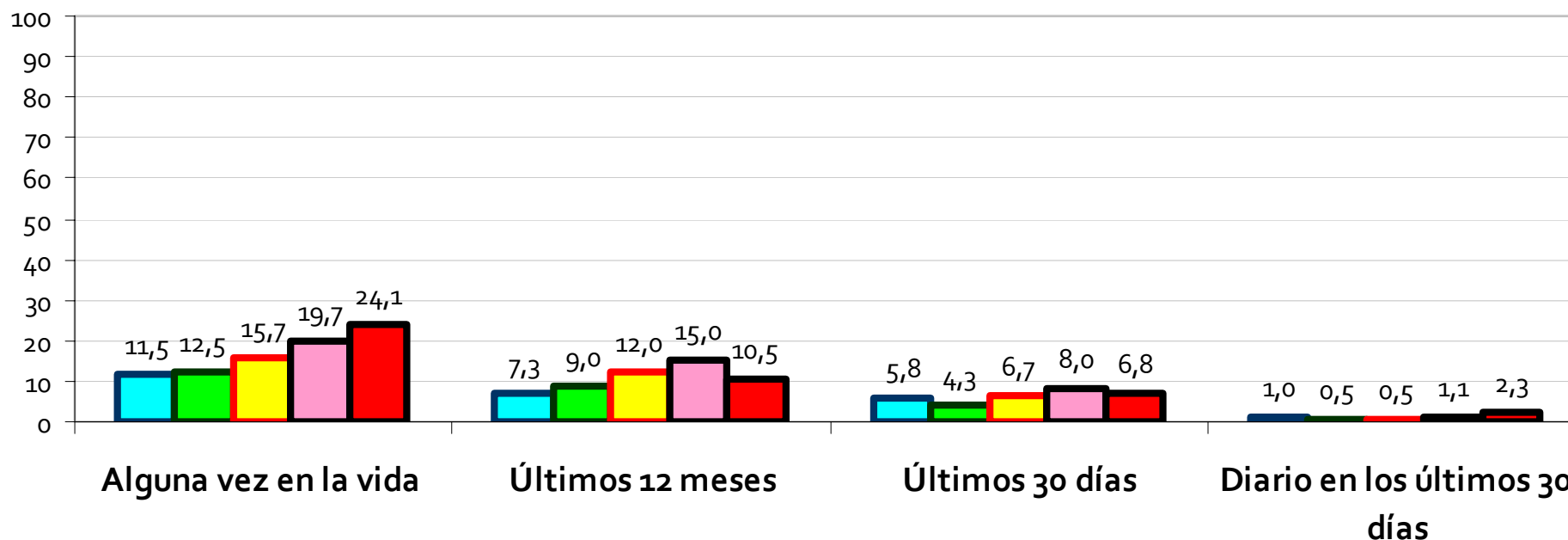
Prevalencia del consumo de Hipnosedantes (con y sin receta médica) entre los estudiantes de Enseñanzas Secundarias de 14-18 años, según Sexo y Tipología de consumo (%) ESTUDES Asturias 2014-15. N= 1.882



Hipnosedantes

Prevalencia del consumo de Hipnosedantes (con y sin receta médica) entre los estudiantes de Enseñanzas Secundarias de 14-18 años, según Edad y Tipología de consumo (%) ESTUDES Asturias 2014-15. N= 1.882

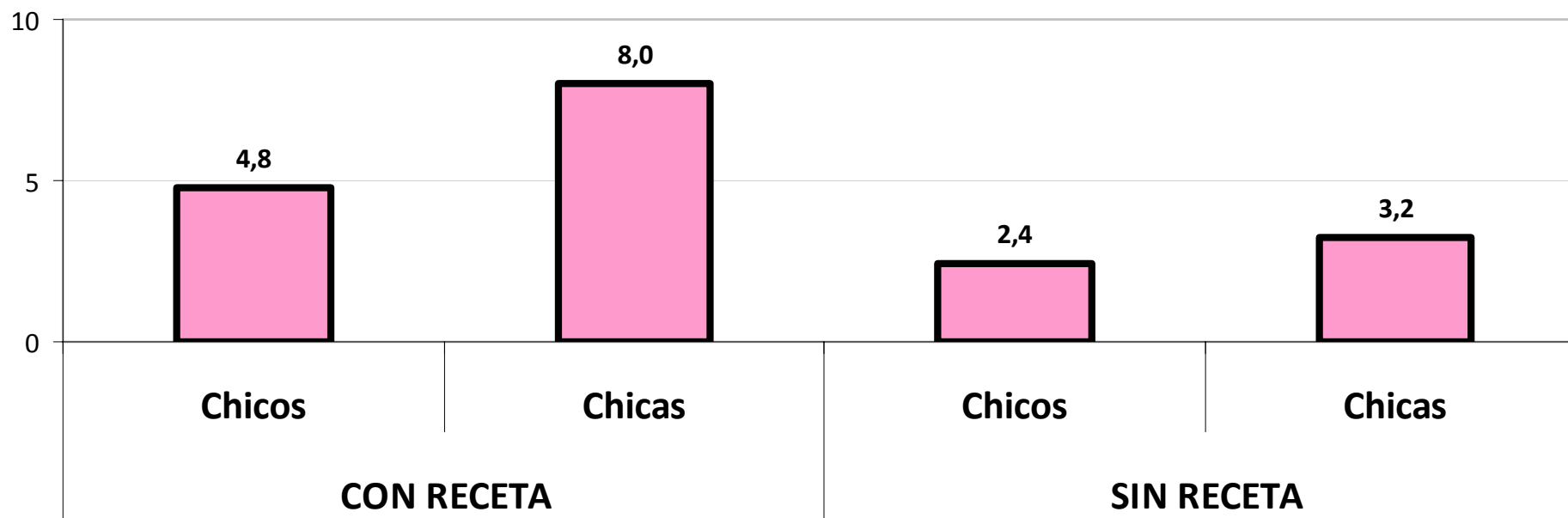
■ 14 años ■ 15 años ■ 16 años ■ 17 años ■ 18 años



Hipnosedantes

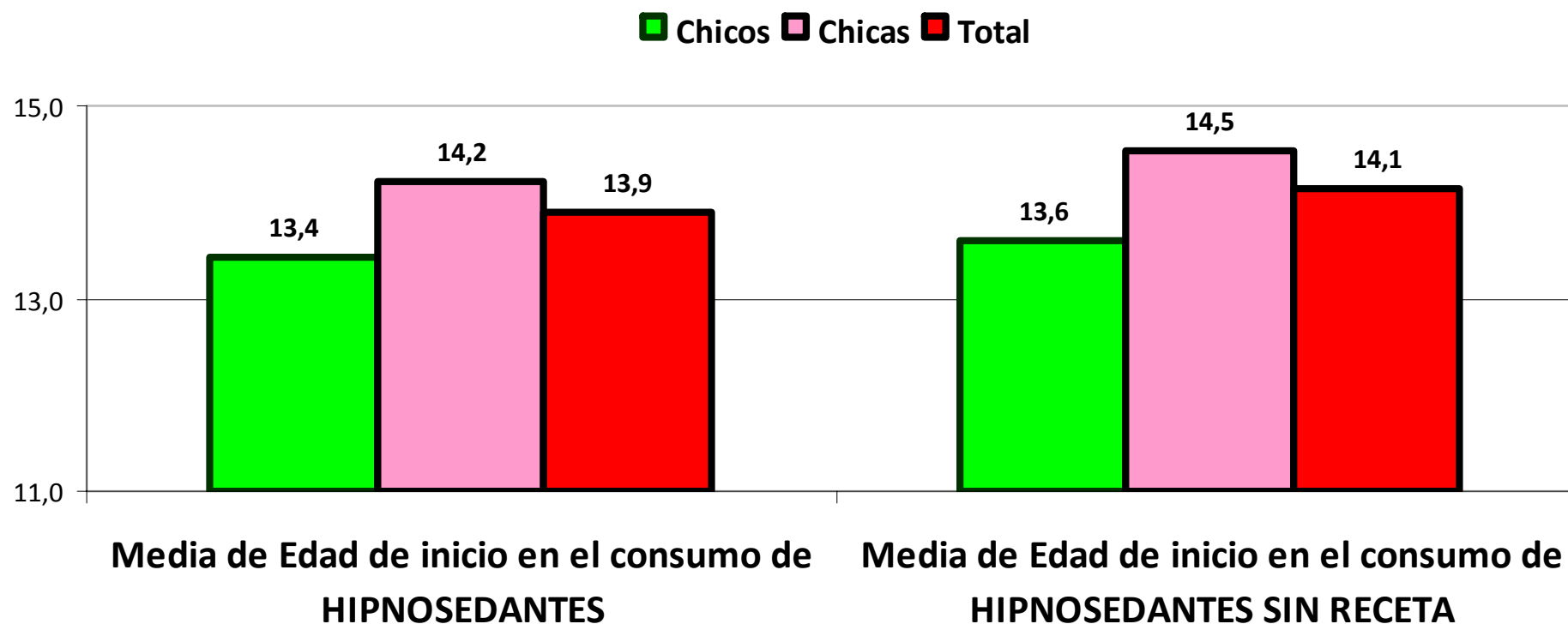
Comparativa de la Prevalencia del consumo de Hipnosedantes Con/Sin receta en los Últimos 30 días entre los estudiantes de Enseñanzas Secundarias de 14-18 años, según Sexo (%) ESTUDES Asturias 2014-15. N= 1.882

CONSUMO DE HIPNOSEDANTES en los Últimos 30 días CON y SIN RECETA*Sexo



Hipnosedantes

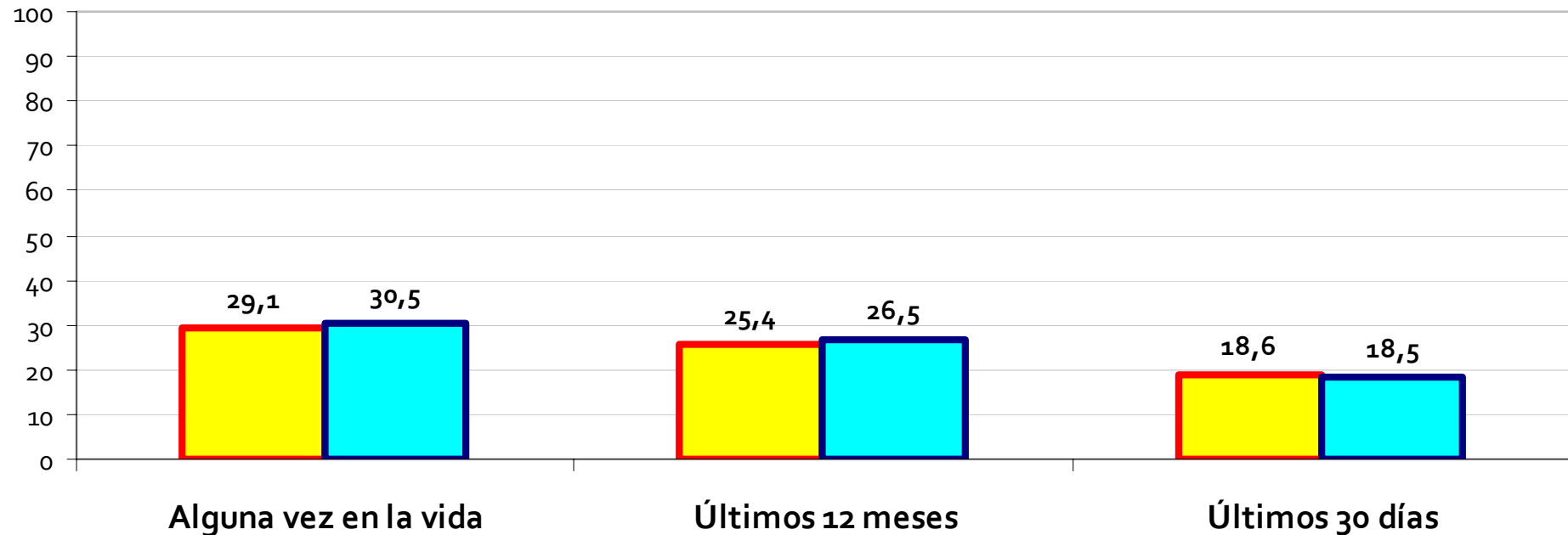
Media de Edad de inicio al consumo de Hipnosedantes Con y Sin receta entre los estudiantes de Enseñanzas Secundarias de 14-18 años, según Sexo (%) ESTUDES Asturias 2014-15. N= 273 y 122.



Cannabis

Comparativa España-Asturias: Prevalencia de consumidores de cannabis entre los estudiantes de Enseñanzas Secundarias de 14-18 años, según Tipología de Consumo (%) ESTUDES 2014-15. Asturias N= 1.884.

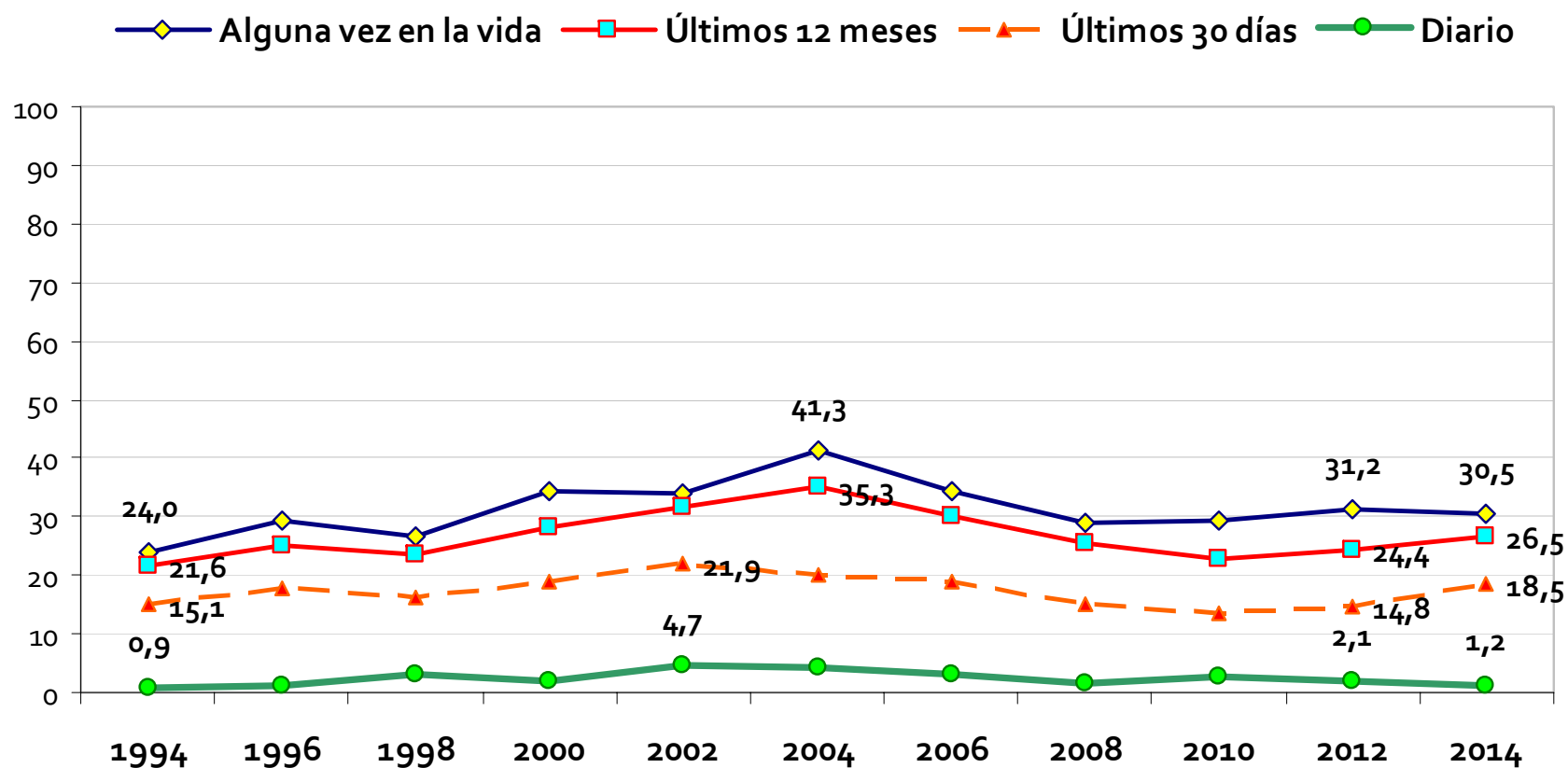
■ ESPAÑA ■ ASTURIAS



Cannabis

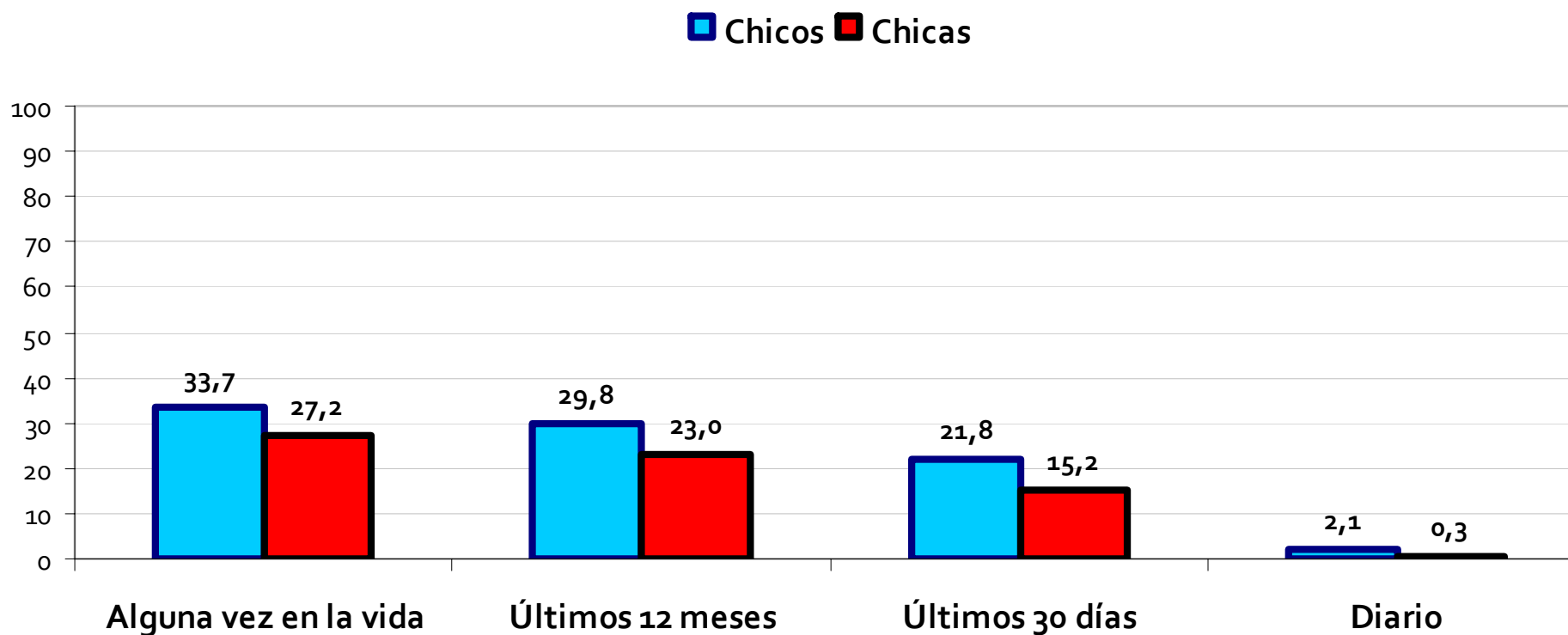
Evolución de la prevalencia de consumidores de cannabis entre los estudiantes de Enseñanzas Secundarias de 14-18 años, según Tipología de Consumo (%) ESTUDES 1994-2014/15. Asturias.

Desde 2004 han descendido significativamente todos los indicadores de consumo. Desde 2008 se observa estabilización o ligero repunte (Últimos 30 días), mientras que el consumo Diario continúa bajo.



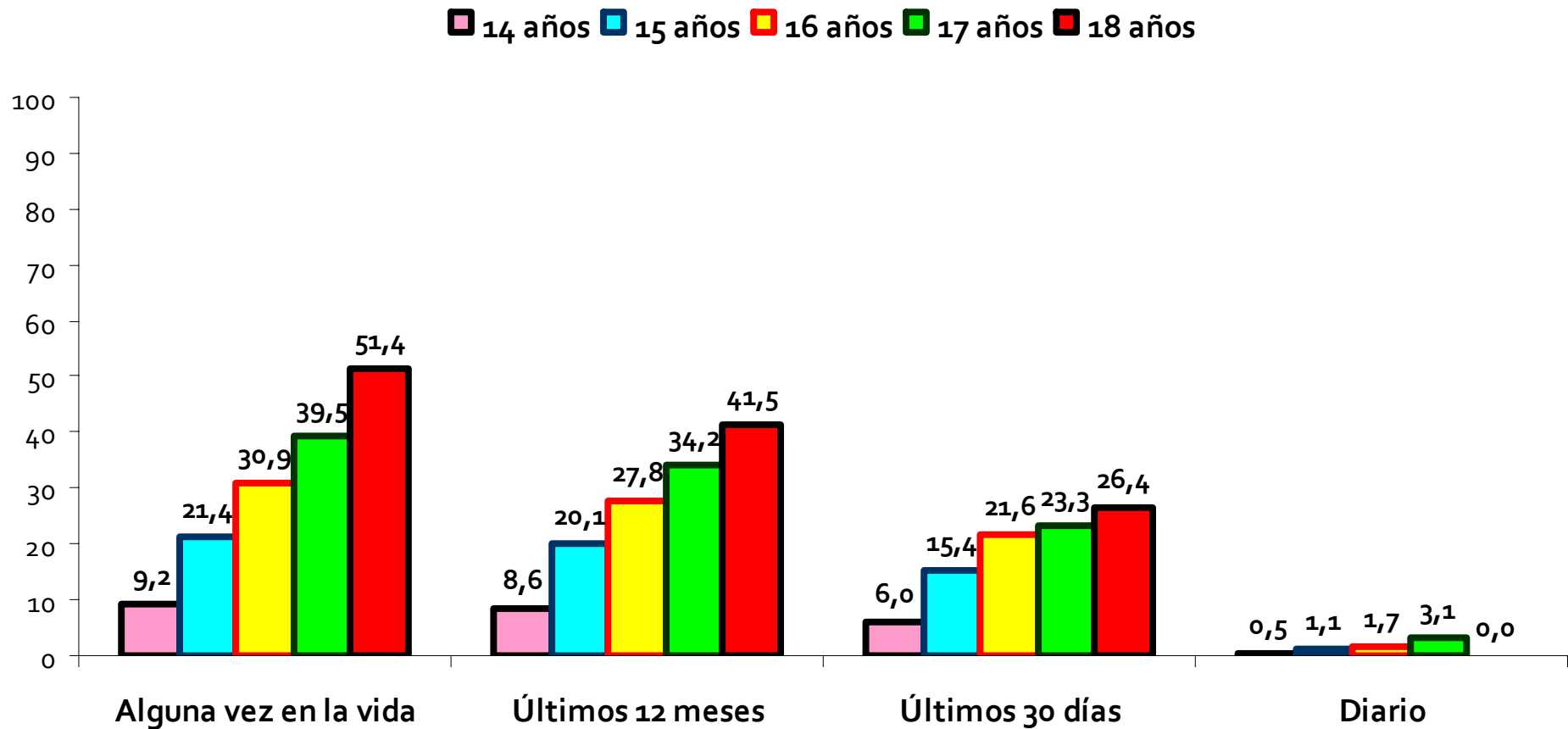
Cannabis

Prevalencia de consumidores de cannabis entre los estudiantes de Enseñanzas Secundarias de 14-18 años, según Sexo y Tipología de Consumo (%) ESTUDES Asturias 2014-15. N= 1.884.



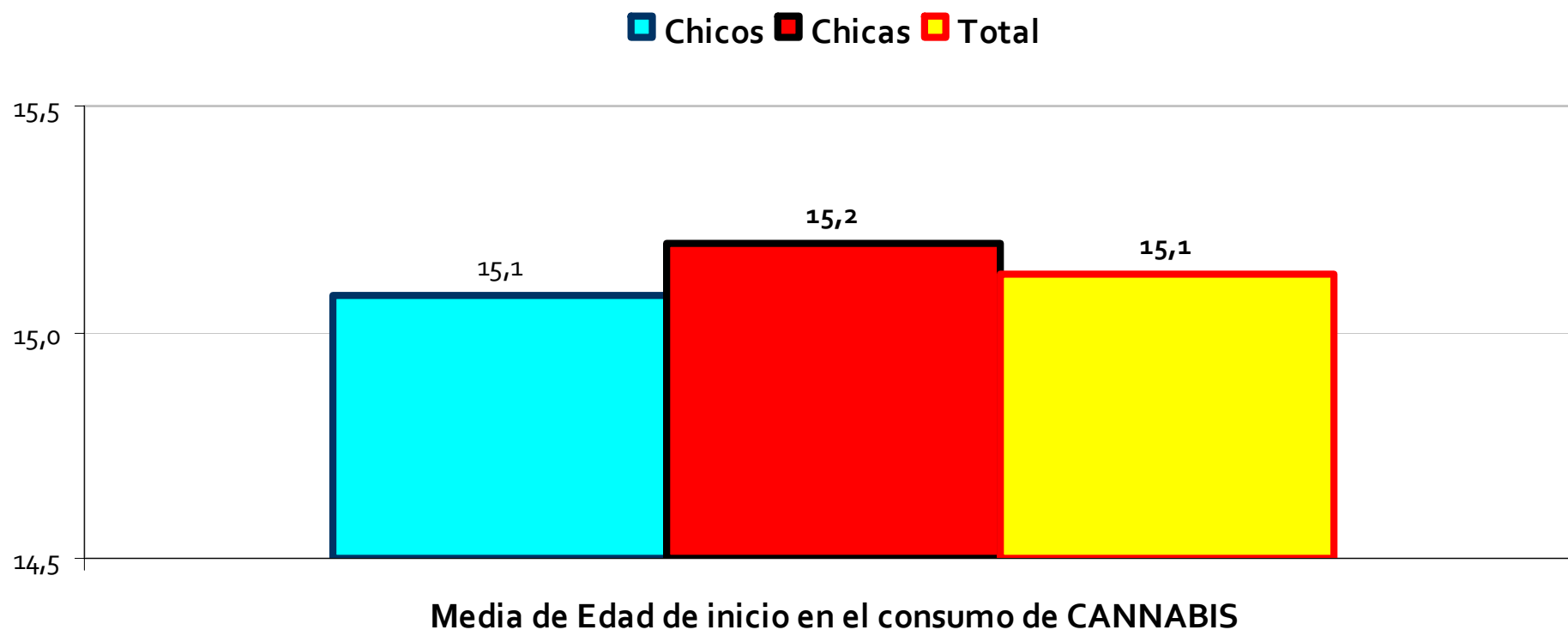
Cannabis

Prevalencia de consumidores de cannabis entre los estudiantes de Enseñanzas Secundarias de 14-18 años, según Edad y Tipología de Consumo (%) ESTUDES Asturias 2014-15. N= 1.884.



Cannabis

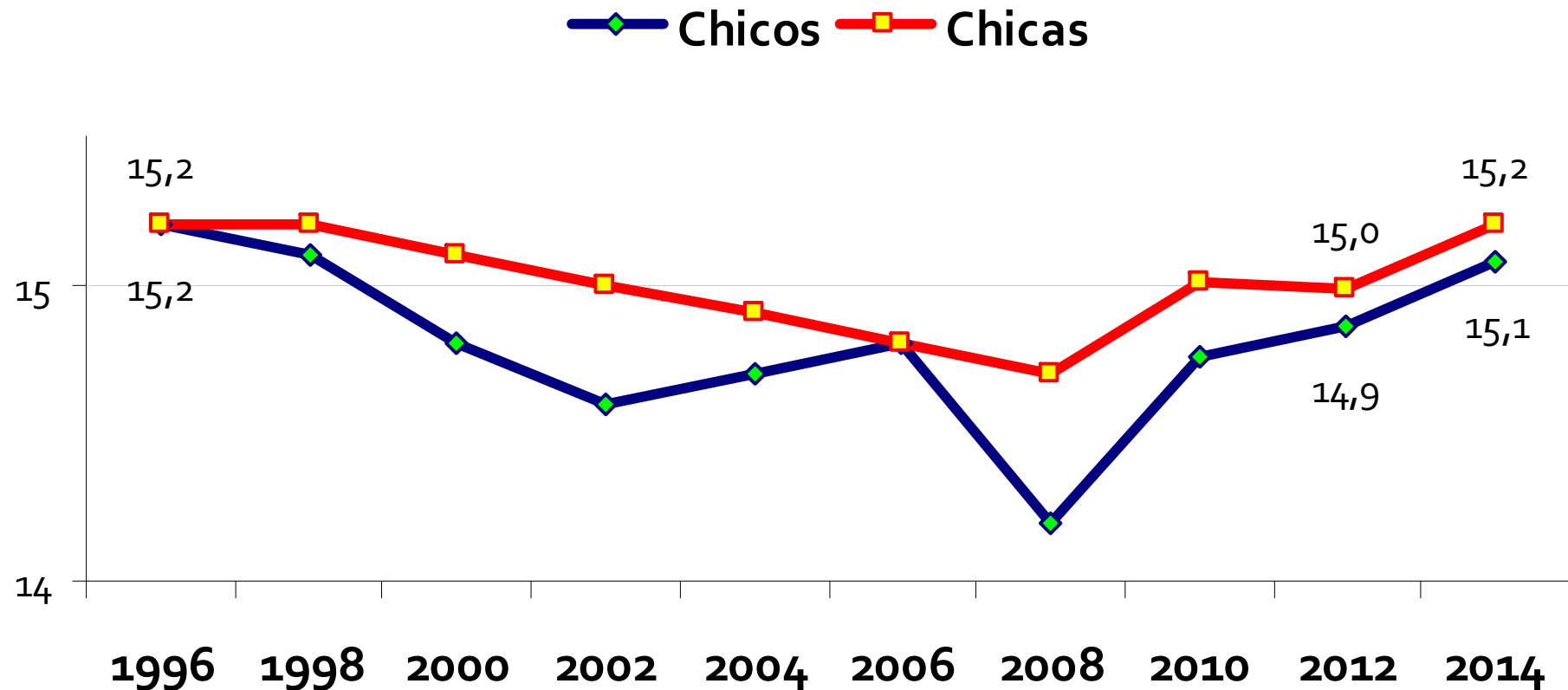
Media de Edad de inicio al consumo de Cannabis entre los estudiantes de Enseñanzas Secundarias de 14-18 años, según Sexo (%) ESTUDES Asturias 2014-15. N= 395.



Cannabis

Evolución de la Media de Edad de inicio al consumo de Cannabis entre los estudiantes de Enseñanzas Secundarias de 14-18 años, según Sexo (%) ESTUDES Asturias 1996-2014/15.

Después de un descenso entre 1996 y 2008, en los últimos 6 años la actualidad se observa un claro aumento en este indicador, situándose ahora en las mismas edades que hace 20 años.



Cannabis

Cannabis Abuse Screening Test –CAST- (Legleye et al 2007) es una escala de **cribado de consumo problemático de cannabis**, corta, fácil de administrar y validada en castellano, que ha demostrado tener buenas propiedades psicométricas para evaluar la severidad de dependencia de cannabis.

PUNTUACION EN LA ESCALA

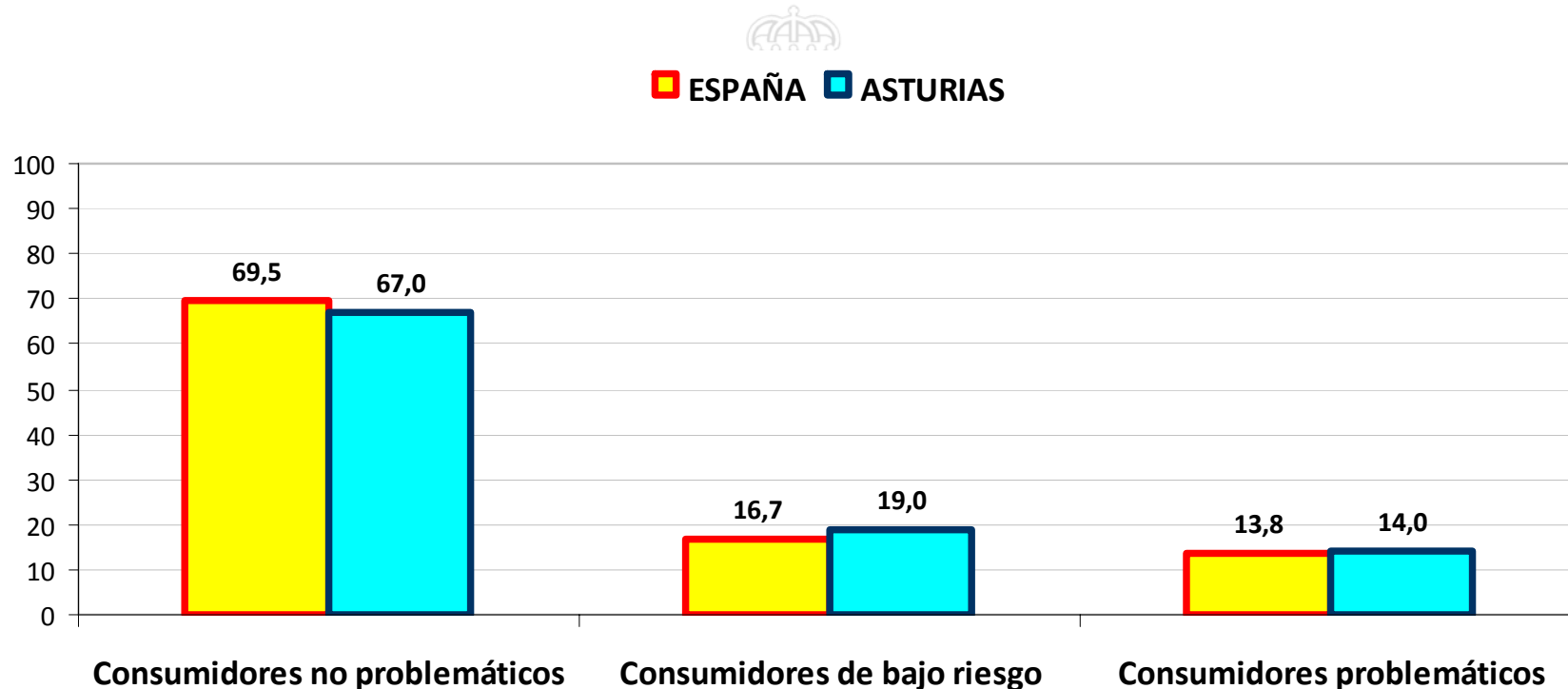
- Para recibir el **diagnóstico de adicción y trastornos relacionados** una persona deberá cumplir **al menos 2 criterios** (2-3 criterios: adicción moderada, 4 o más: adicción severa).

RESULTADOS

- Consumidores **No problemáticos** (0-1 punto). **67%** de los consumidores en los **Últimos 12 meses**.
- Consumidores con **Bajo riesgo o Adicción moderada** (2-3 puntos). **19%** de los consumidores en los **Últimos 12 meses**.
- Consumidores con **Alto riesgo o Adicción severa** (4 puntos y más). **14%** e los consumidores en los **Últimos 12 meses**.
- En concordancia con estudios más específicos, se observa que **la mayoría de los escolares de 14 a 18 años de Asturias no tienen problemas significativos en relación con el consumo de Cannabis** ya que aproximadamente **el 75% NO lo ha consumido en los Últimos 12 meses**, y entre los que **sí lo ha hecho**, el **67%** no presenta problemas de consumo. Sin embargo en el **26,5%** que **sí lo ha consumido** podría haber un **19%** con criterios de abuso y un **14%** con criterios de dependencia.
- Un hecho probado en la literatura es que **los problemas por Cannabis se añaden a otros en este grupo de edad** (el consumo de Cannabis crece con la frecuencia del *consumo de tabaco*, con el aumento del número de *días de consumo de alcohol*, los consumidores de Cannabis suelen tener una *probabilidad mayor de experimentar con otras drogas* y de obtener *peores resultados escolares*).

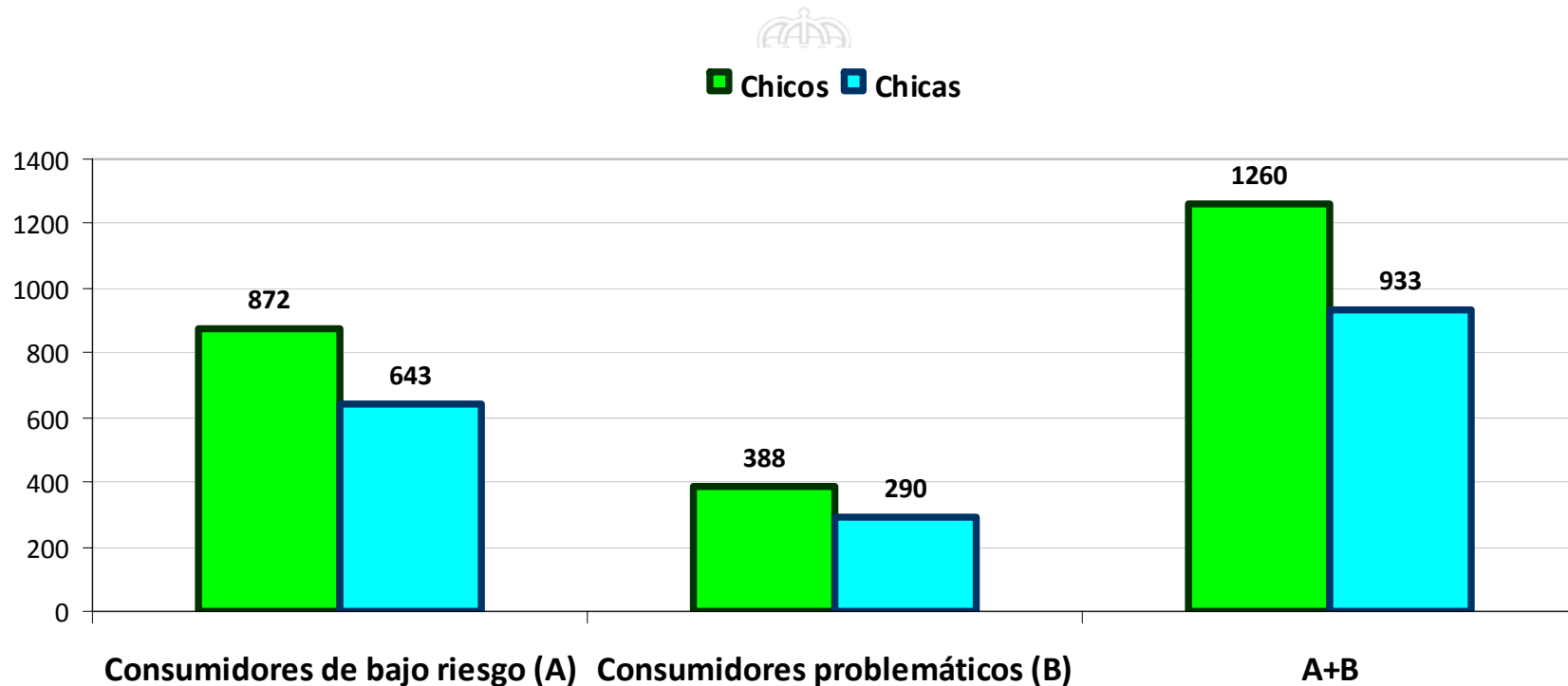
Cannabis

Categorización de resultados de la escala CAST: Comparativa Asturias-España: Consumidores No problemáticos, de Bajo Riesgo y Problemáticos entre los que han contestado el cuestionario y han consumido **cannabis en los últimos 12 meses** en la población de estudiantes de Enseñanzas Secundarias de 14 a 18 años (%). ESTUDES 2014-15. Asturias N= 342.



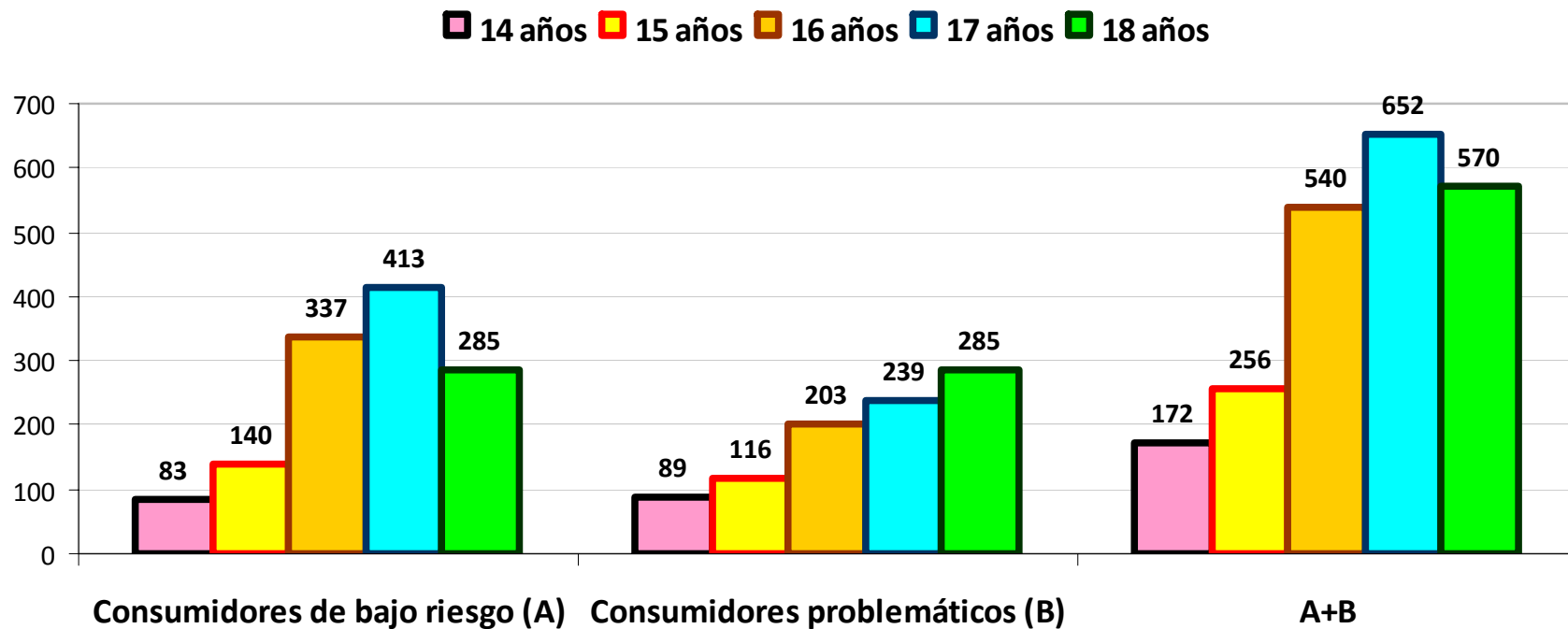
Cannabis

Categorización de resultados de la escala CAST: N° estimado de consumidores de Bajo Riesgo y Problemáticos entre los que han consumido cannabis en los últimos 12 meses en la población de estudiantes de Enseñanzas Secundarias de 14 a 18 años según Sexo. ESTUDES Asturias 2014-15. N= 342.



Cannabis

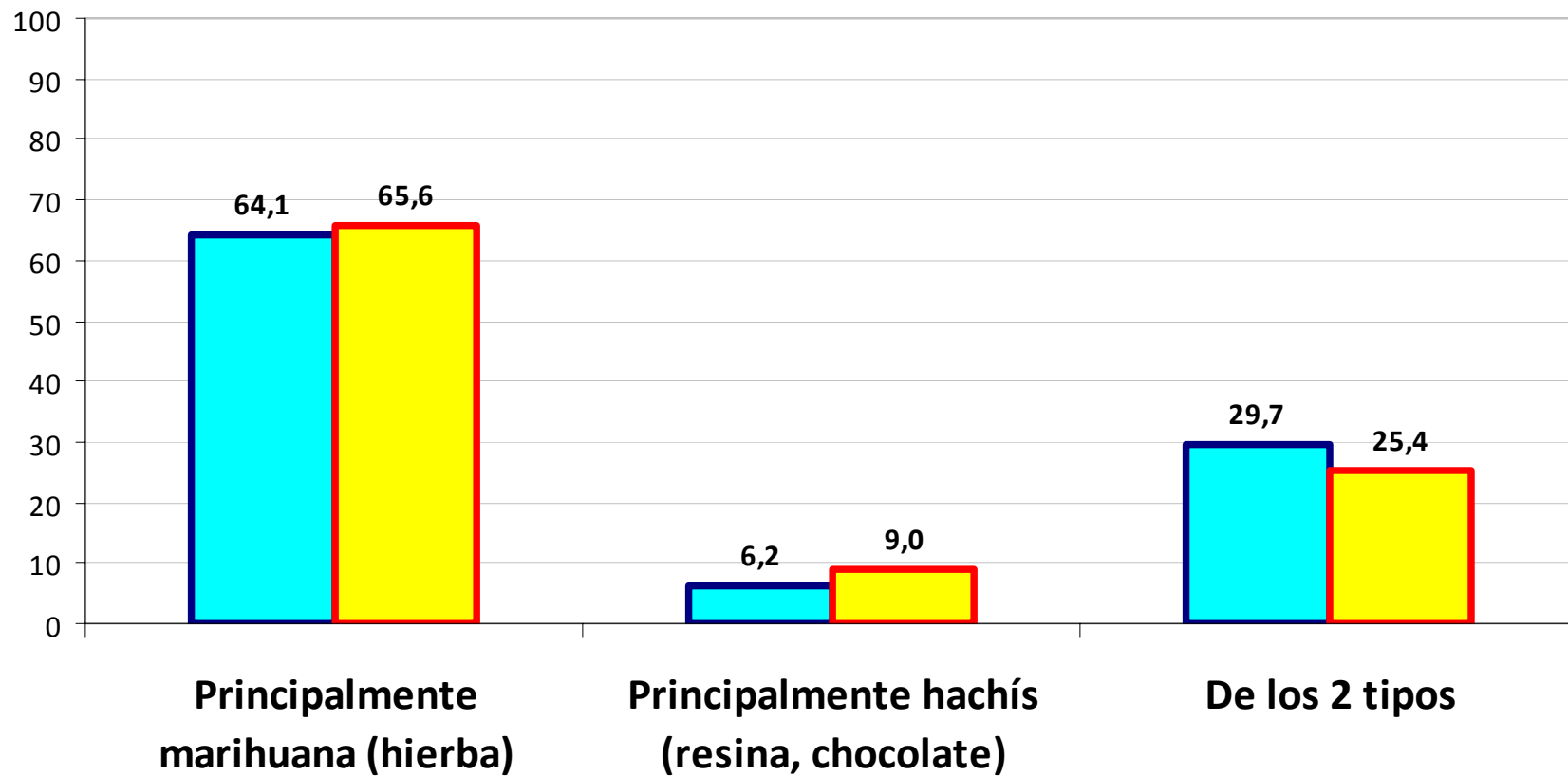
Categorización de resultados de la escala CAST: N° estimado de consumidores de Bajo Riesgo y Problemáticos entre los que han consumido cannabis en los últimos 12 meses en la población de estudiantes de Enseñanzas Secundarias de 14 a 18 años según Edad. ESTUDES Asturias 2014-15. N= 342.



Cannabis

Comparación Asturias-España: Caracterización del tipo de consumo de cannabis, según variedad consumida principalmente (marihuana/hachís), por los estudiantes de Enseñanzas Secundarias de 14-18 años que lo han consumido en los últimos 30 días. (%). ESTUDES 2014-15. N=306.

■ ASTURIAS ■ ESPAÑA

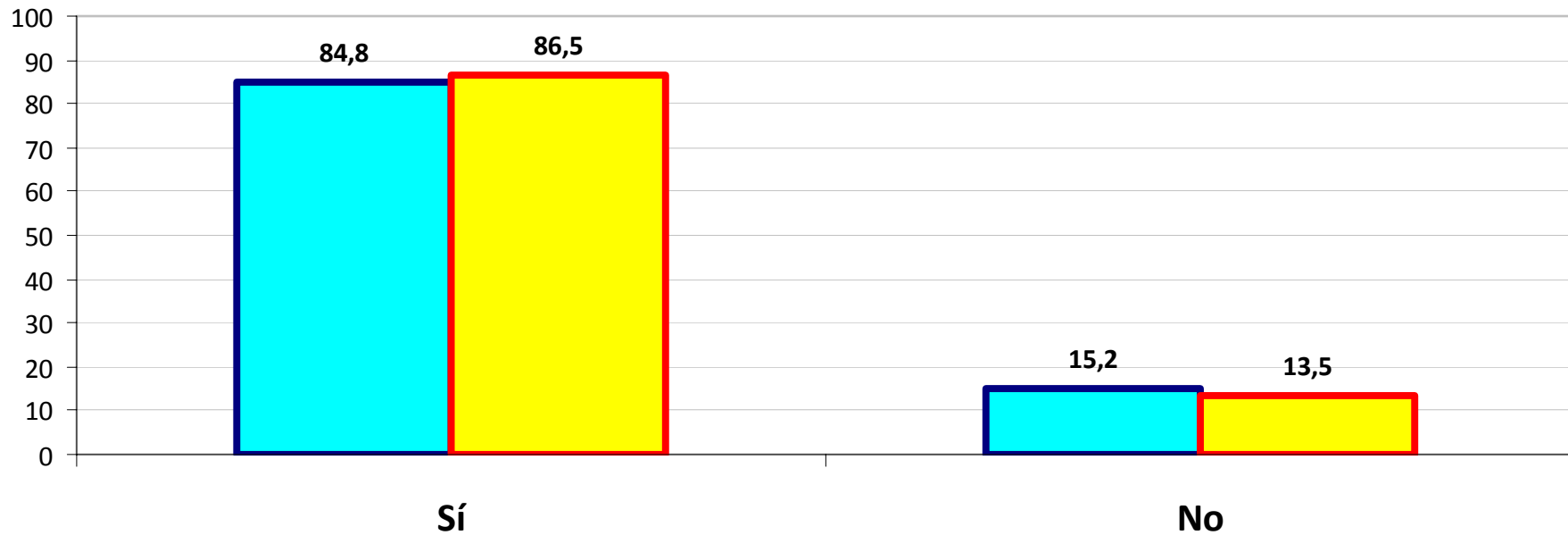


Cannabis

Comparación Asturias-España: Caracterización del tipo de consumo de cannabis, según modo de consumo (mezcla con tabaco Sí/No), de los estudiantes de Enseñanzas Secundarias de 14-18 años que lo han consumido en los últimos 30 días (%). ESTUDES 2014-15. N=296.

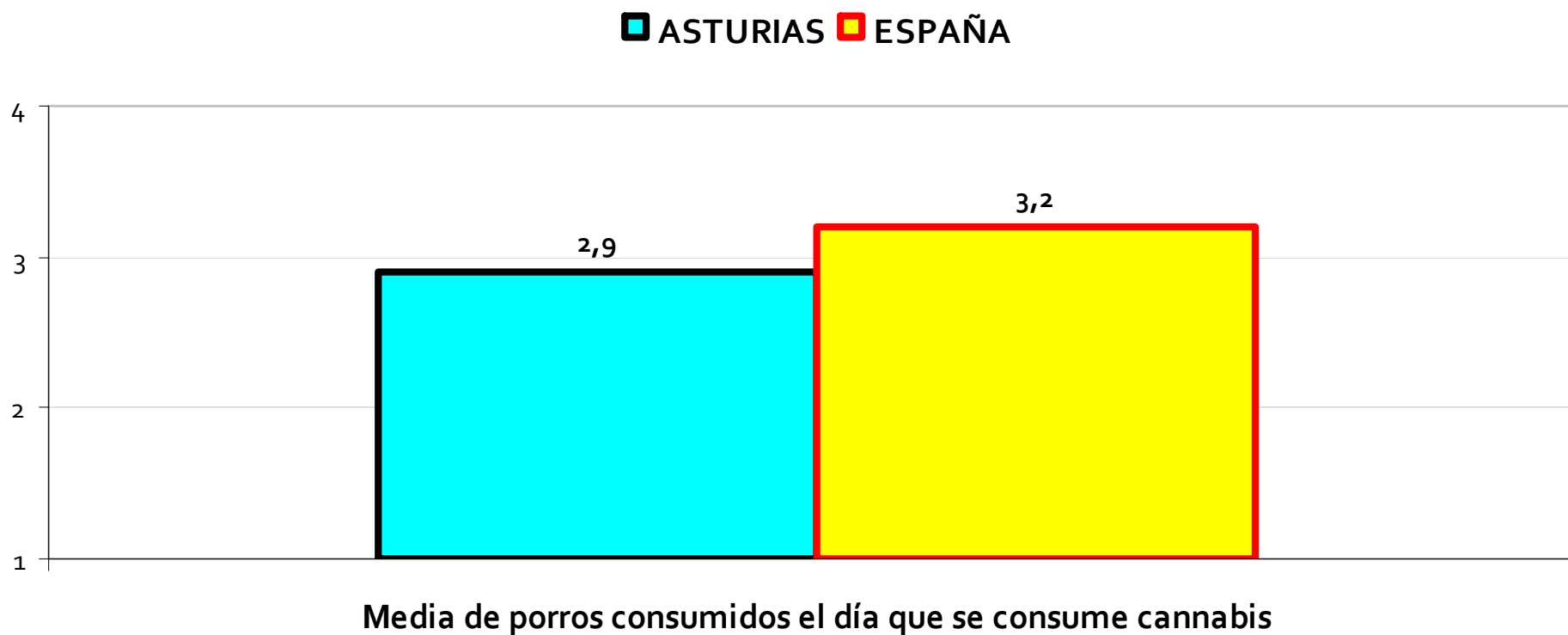


■ ASTURIAS ■ ESPAÑA



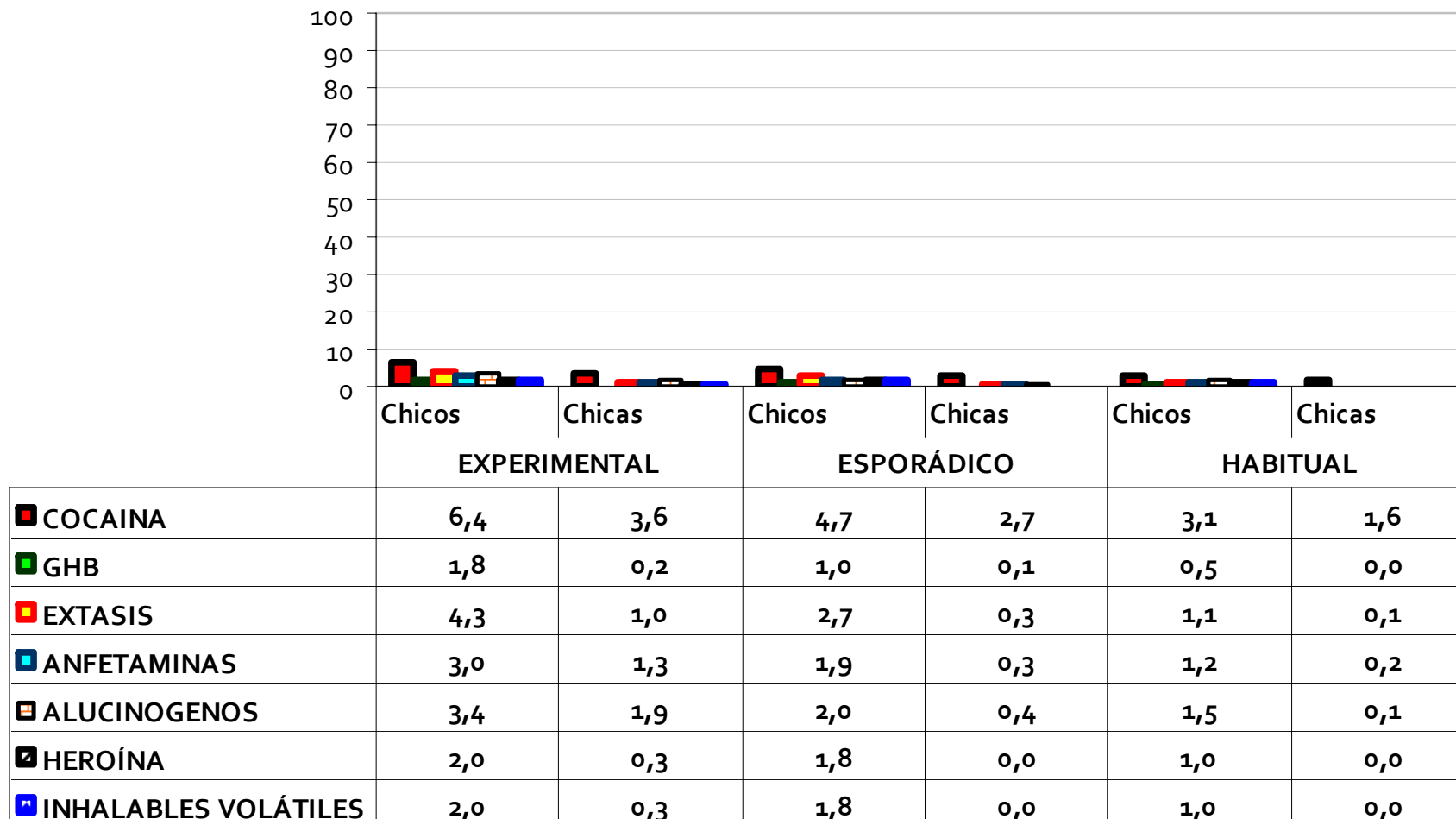
Cannabis

Comparación Asturias-España: Caracterización del tipo de consumo de cannabis, Media de porros consumidos el día que consume entre los estudiantes de Enseñanzas Secundarias de 14-18 años que lo han consumido en los últimos 30 días (%). ESTUDES 2014-15. N=269.



Resto de drogas

La **cocaína** es la droga ilegal más consumida entre el resto de menor prevalencia de consumo, aspecto independiente del riesgo potencial para la salud de las personas consumidoras.



Conclusiones

- El **Alcohol** es la droga más extendida entre los estudiantes. El **Cannabis** se sitúa en la «liga» de drogas de comercio legal. El **Tabaco** es la droga más consumida a diario.
- El consumo de **drogas de comercio legal** está **más extendido** entre las **chicas**.
- En los últimos 4 años se registra un **descenso** en el porcentaje de **borracheras en los Últimos 30 días**, que sitúa los valores actuales (27%) en parámetros similares a 1996. **Chicas y chicos presentan porcentajes muy similares**.
- La **media de edad de inicio al consumo sube en los últimos años en las drogas de mayor prevalencia de consumo** (alcohol, tabaco y cannabis).
- Los datos muestran que los **lugares** donde mayoritariamente **compran y consumen alcohol** los jóvenes asturianos, **son bares-pubs y discotecas**, en bastante mayor proporción que en el conjunto de España.
- Se observa **una disminución sostenida en las prevalencias de consumidores de tabaco a diario en ambos sexos**.
- Por primera vez se observa un **descenso en el porcentaje de consumidores de hipnosedantes** respecto a la encuesta precedente. De todos modos, siguen siendo sustancias consumidas **mayoritariamente por mujeres**.
- En concordancia con estudios más específicos, se observa que **la mayoría de los escolares de 14 a 18 años de Asturias no tienen problemas significativos en relación con el consumo de Cannabis** ya que aproximadamente **el 75% NO lo ha consumido en los Últimos 12 meses**, y entre los que **sí lo ha hecho, el 67% no presenta problemas de consumo**. Sin embargo en el **26,5% que sí lo ha consumido podría haber un 19% con criterios de abuso y un 14% con criterios de dependencia**, lo que en números absolutos significa unos 2.193 jóvenes de ambos sexos (1.260 chicos y 933 chicas).

Recomendaciones

- La **implicación de todos los actores** (jóvenes, familias, sector educativo, fuerzas de seguridad, sector sanitario, organizaciones de prevención, ayuntamientos,...) y la **multiplicidad de actividades** llevadas a cabo (preventivas, formativas, legales, ocio alternativo) está logrando **mejoras en indicadores relevantes** relacionados con el consumo de las **drogas de comercio legal**, las que mayor impacto tienen en la salud de la población. Estos **logros deben de animar a continuar** en la consecución de reducir tanto el inicio al consumo, como la prevalencia de consumidores.
- Aunque los datos de esta encuesta son **previos a la entrada en vigor de la Ley 4/2005**, los **porcentajes de jóvenes que declaran comprar y consumir bebidas alcohólicas en bares-pubs y discotecas son mucho mayores en Asturias que en el resto de España**. Es necesario que el **sector de la hostelería** conozca estas cifras y las consecuencias y riesgos para la salud que tiene el consumo temprano de alcohol en menores de edad, implicándose para revertir esos datos.
- El consumo de **cannabis en los últimos 12 meses** afecta a entre un **23 y un 30% de chicas y chicos de 14 a 18 años**. De ellos un **19% consume con criterios de abuso** y un **14% con criterios de dependencia**, cifras que destacan la necesidad de reforzar las actividades de información y prevención del consumo de esta droga.