

# **Variables Sociológicas en relación al consumo de Drogas en jóvenes de 14 a 18 años**

**Encuesta Estatal Sobre Uso de Drogas en Enseñanzas Secundarias  
ESTUDES 2012-13 ASTURIAS**

Antón González Fernández  
Observatorio sobre Drogas de Asturias  
DIRECCIÓN GENERAL DE SALUD PÚBLICA  
Servicio de la Evaluación de la Salud y Programas



## CARACTERÍSTICAS METODOLÓGICAS DE LA ENCUESTA *ESTUDES*

- **Antecedentes:** Desde 1994, el Plan Nacional sobre Drogas realiza, cada dos años, una **Encuesta Estatal sobre Uso de Drogas en Estudiantes de Enseñanzas Secundarias de 14 a 18 años** de toda España (ESTUDES).
- **Muestra Nacional:** En 2012: **27.503** estudiantes de **747** centros educativos públicos y privados y **1.523** aulas.
- **Muestra Asturiana:** En el año 2006, el Principado de Asturias **amplió el número de entrevistas**, respondiendo a los mismo parámetros técnicos y metodológicos, lo que permite **mejorar la fiabilidad estadística de los datos regionales**. Esta ampliación se mantiene hasta la fecha.
- **Objetivos:** **Conocer la situación y las tendencias** de los consumos de drogas, los **patrones de consumo**, los **factores asociados** y las **opiniones y actitudes** ante las drogas de los estudiantes de Enseñanzas Secundarias de 14 a 18 años y **orientar** el desarrollo y evaluación de **intervenciones** destinadas a **reducir el consumo y los problemas** asociados.

# ESTUDES 2012 en Asturias

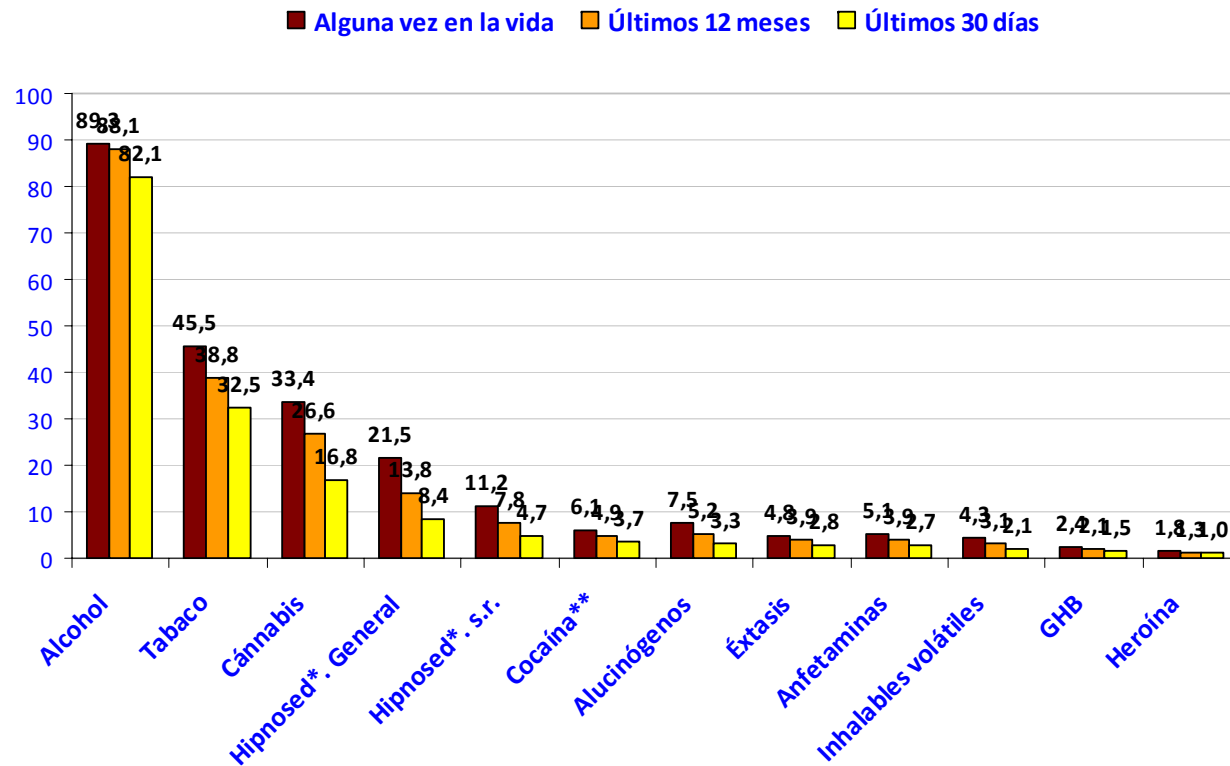
## Ficha Técnica

- **Universo:** Jóvenes de 14 a 18 años que estudian 3º y 4º de E.S.O., 1º y 2º de Bachillerato y Ciclos Formativos de Grado Medio de F. P.
- **Tamaño de la muestra:** Ampliada por el Principado de Asturias a **2.024 casos** (1.017 chicos y 1.007 chicas), **59 centros educativos** públicos y privados y **125 aulas**.
- **Ámbito Geográfico:** Autonómico.
- **Trabajo de campo:** Entre el 14 de febrero y el 30 de abril de 2013.
- **Muestreo:** Bietápico por conglomerados; selección aleatoria de centros educativos como unidades de primera etapa y aulas como unidades de segunda etapa. Inclusión en la muestra de todos los estudiantes de las aulas seleccionadas.
- **Herramienta para la Recogida de Información:** Cuestionario, auto cumplimentado por escrito durante el periodo de duración de una clase (45-60 minutos).
- **Error Muestral:** error global de  $\pm 2,2\%$ , para un Nivel de Confianza de 95,5%.
- **Análisis Estadístico:** Mediante paquete informático PASWStatistics 18. La Ponderación de casos a nivel nacional se realiza en función de la comunidad autónoma, titularidad del centro (público o privada) y tipo de estudios (ESO, Bachillerato y CFGM). En el caso de este informe, **la ponderación se ha hecho por Sexo y Grupo de Edad.**

# VISIÓN GENERAL DEL CONSUMO DE DROGAS

Estudiantes de EE. SS. de 14 a 18 años que han consumido Drogas según Tipología de Consumo (%). Asturias, ESTUDES 2012.

La mayor parte *No consume*; la única excepción a esa norma se observa en el *Alcohol*, seguido a mucha distancia del *Tabaco* y el *Cannabis*.



# Variables sociológicas y consumo de drogas

- Tipologías de Consumo Consideradas

- ✓ Borracheras en los Últimos 30 días
- ✓ Consumo de Cannabis en los Últimos 30 días

- Variables entorno micro-social

- ✓ Características composición del hogar: *convivencia con padres o no.*
- ✓ Situación laboral de madre y padre: *trabajo fuera del hogar, trabajo en el hogar, paro, pensionista-jubilado.*
- ✓ Nivel más alto de estudios de la madre y el padre.
- ✓ Permisividad de la madre y el padre ante el consumo de alcohol y tabaco.
- ✓ Consumo de tabaco en el espacio de convivencia.
- ✓ Consumo de cannabis en el grupo de amigos/compañeros.

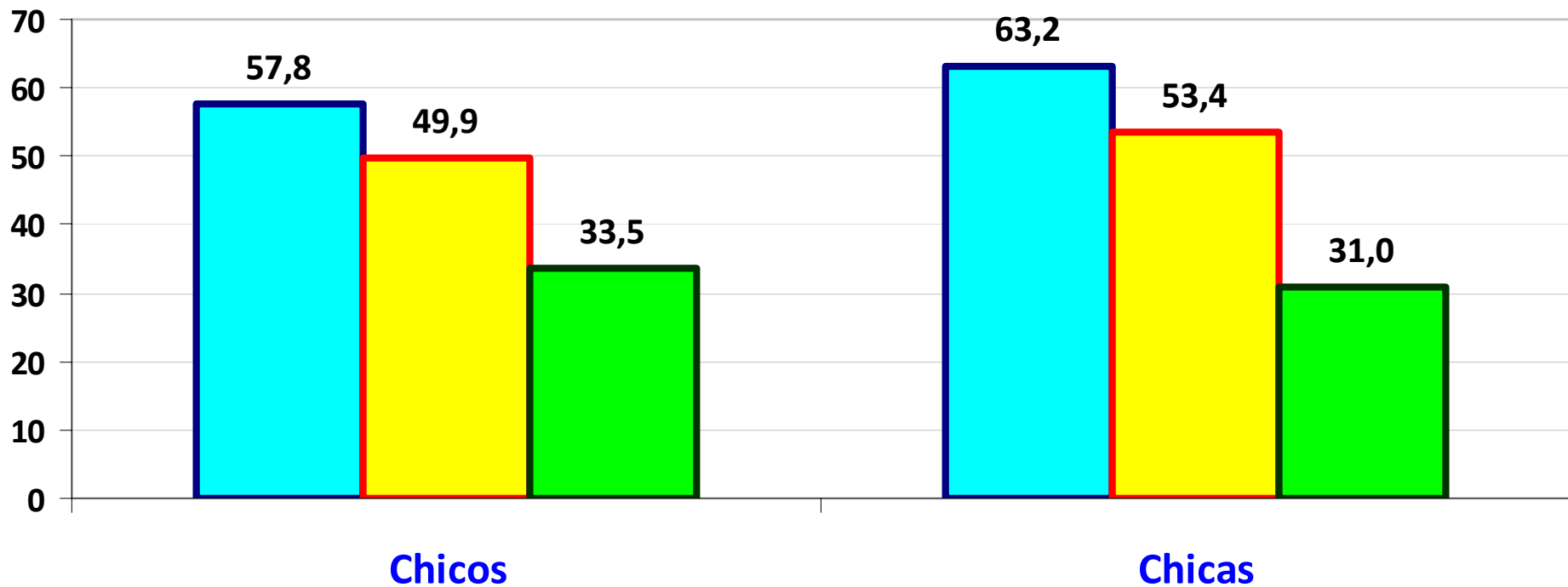
- Variables conducta

- ✓ Falta a clase: *Días de falta a clase según motivos.*
- ✓ Notas habituales.
- ✓ Repetición de curso.
- ✓ Frecuencia salida por las noches
- ✓ Hora de vuelta a casa al salir por la noche en fin de semana.
- ✓ Frecuencia actividades de ocio. *Hacer Deporte, Lectura de libros, hacer Botellón, Salir por las noches.*
- ✓ Accidentes de tráfico siendo el conductor.
- ✓ Peleas o agresiones.
- ✓ Recibir asistencia médica o sanitaria urgente.

## ALCOHOL

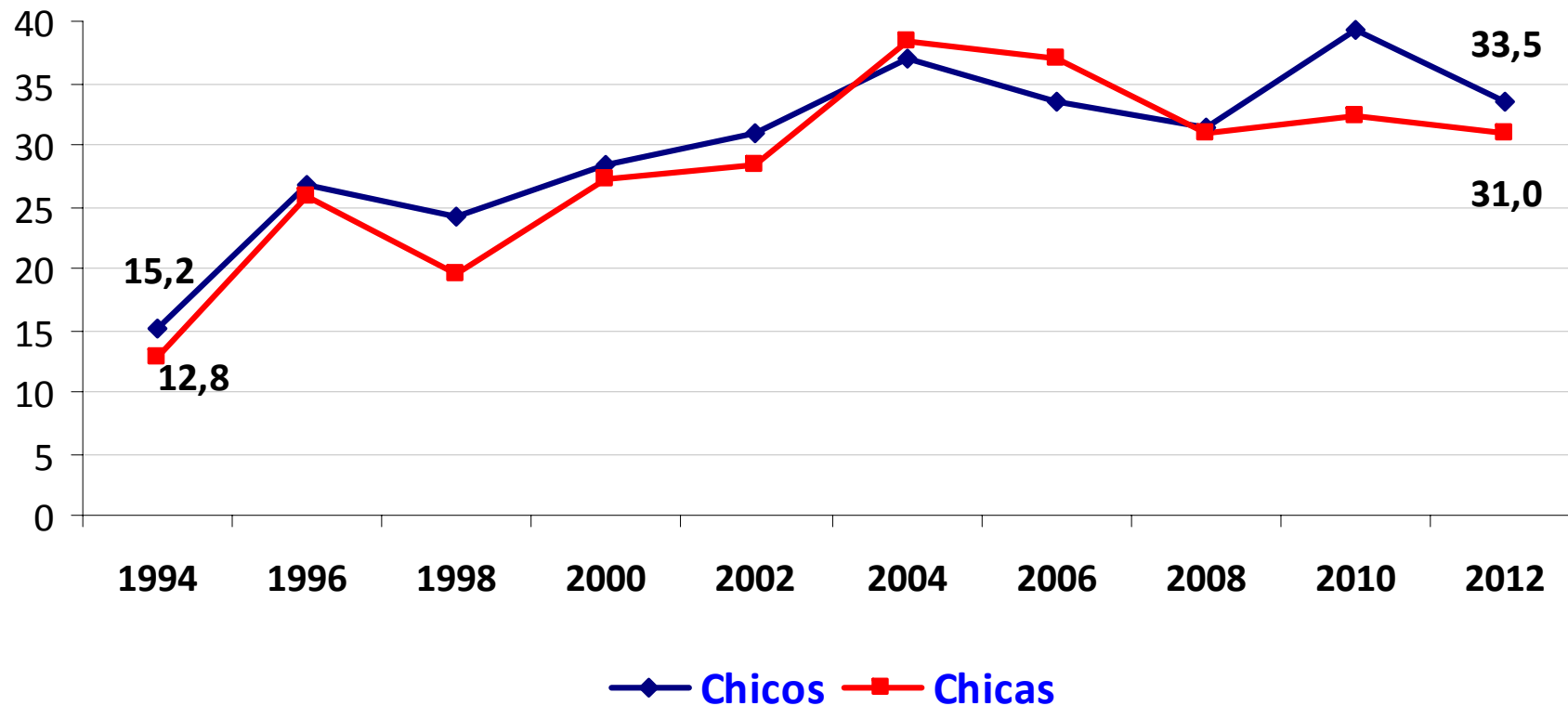
% de estudiantes de EE. SS. de 14 a 18 años que se han emborrachado según Sexo y Tipología Temporal (%). Asturias, ESTUDES 2012

■ En tu vida ■ En los últimos 12 meses ■ En los últimos 30 días



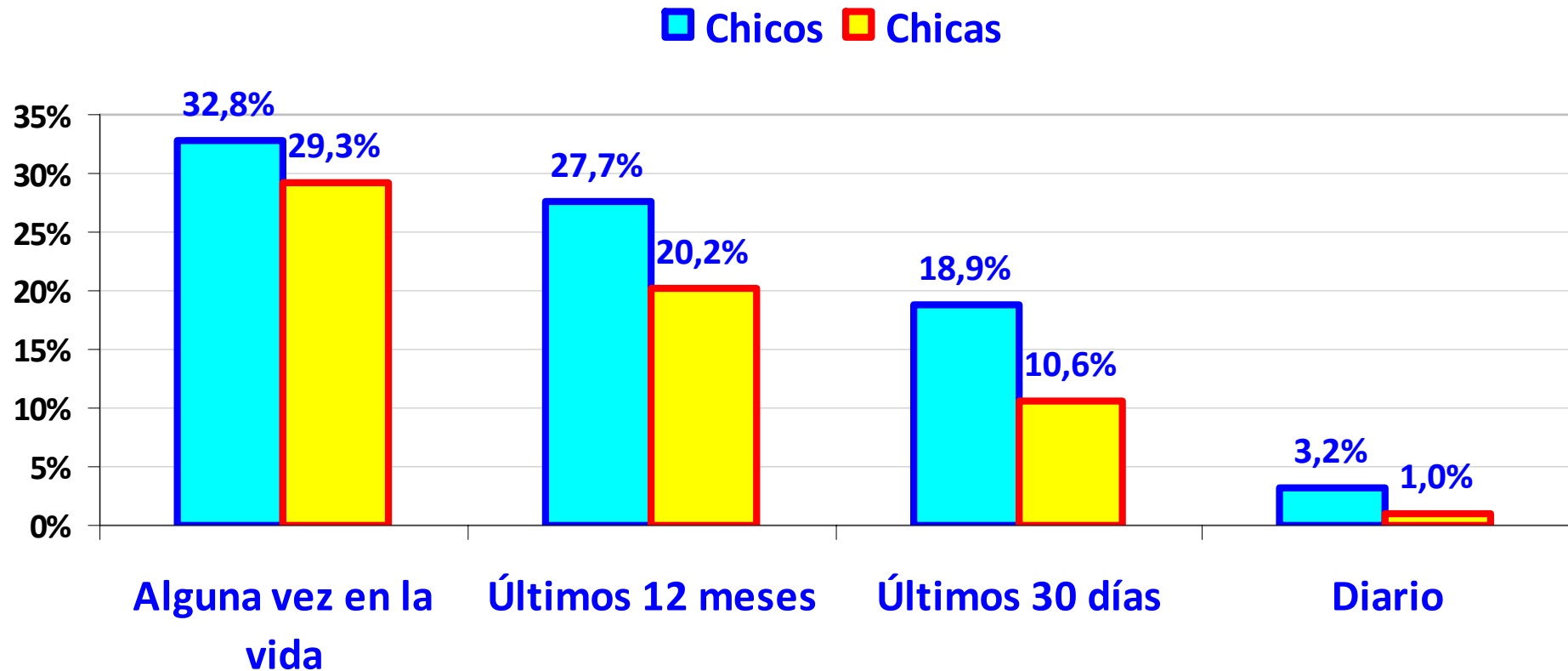
## ALCOHOL

Evolución del % de estudiantes de EE. SS. de 14 a 18 años que se han emborrachado en los Últimos 30 días según Sexo (%). Asturias, ESTUDES 1994-2012.



## CANNABIS

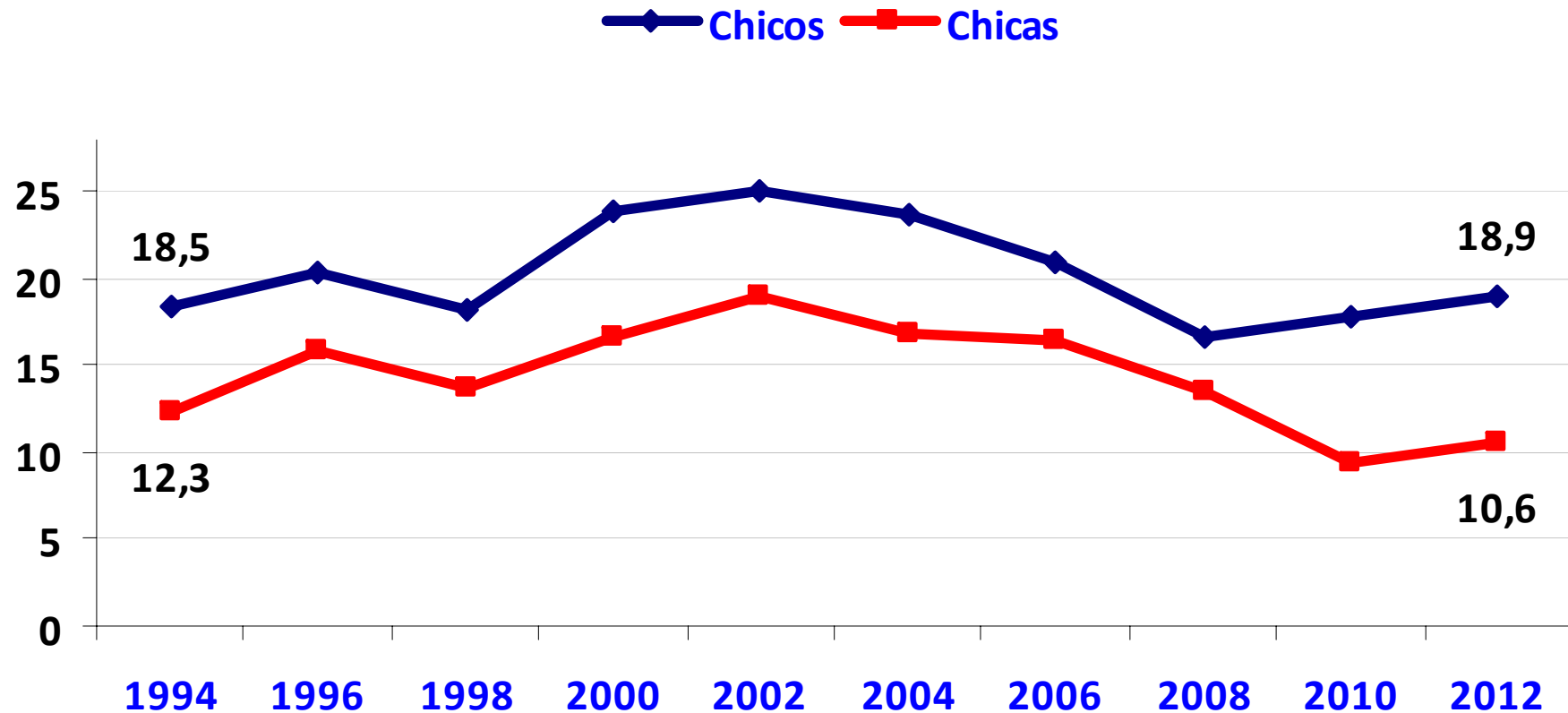
% de estudiantes de EE. SS. de 14 a 18 años que lo han consumido, según Sexo y Tipología de Consumo (%). Asturias, ESTUDES 2012





## CANNABIS

Evolución del % de estudiantes de EE. SS. de 14 a 18 años que lo han consumido en los Últimos 30 días, según sexo (%). Asturias, ESTUDES 1994-2012.



# Asociación entre dos variables

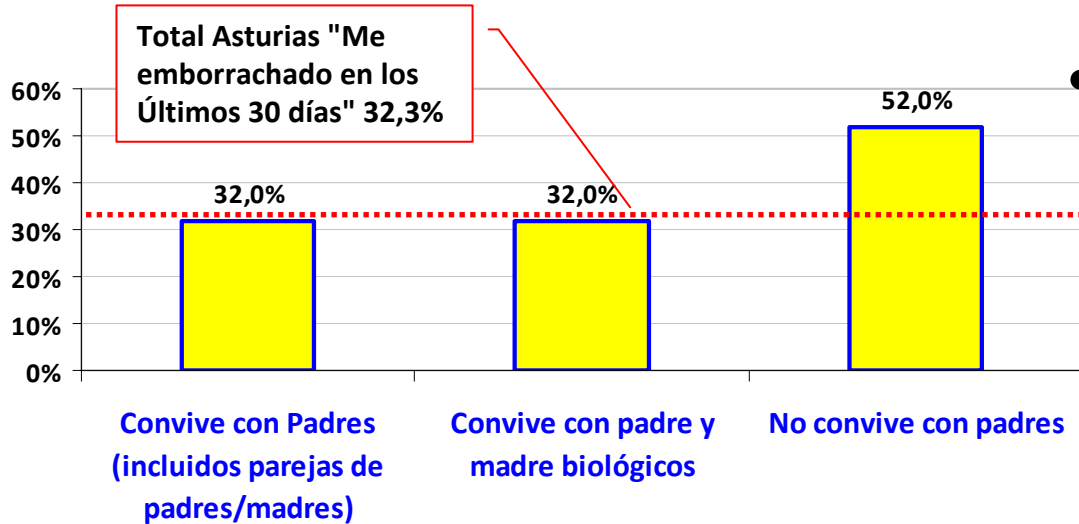
- El **análisis estadístico de la asociación** (relación, covarianza, correlación) entre variables es una parte básica del análisis de datos en cuanto que muchas de las preguntas e hipótesis que se plantean en sociología, y en general en todas las ciencias (física, economía, salud, psicología, biología, ...) implican **analizar la existencia de relación entre variables** (p. ej. entre la edad y el peso, entre la clase social y el nivel de estudios, ...).
- La existencia de **asociación** entre dos (o más variables) implica la presencia de algún tipo de **tendencia o patrón de emparejamiento entre los distintos valores de esas variables**. Se habla de **independencia** entre variables cuando no existe tal patrón de relación entre los valores de las mismas.
- La relación puede ser **lineal** (a la variación en una de ellas corresponde una variación constante en la otra) o **no** (puede haber variables relacionadas, pero no de forma lineal, por ejemplo, la relación entre la edad y la talla que tiene forma de curva invertida). Además de existir relación, esta puede ser **muy fuerte o perfecta** (ej, velocidad y tiempo) o **más débil** (horas de entrenamiento y nº de aciertos al juego de la rana).

# Medida de la relación lineal entre variables cuantitativas

- En los **fenómenos sociales**, afectados por múltiples variables (biológicos, psicológicas y sociales a nivel micro, meso y macro), **no suele ser posible establecer relaciones muy fuertes o perfectas**. Así, la correlación lineal entre dos **variables vinculadas al consumo de drogas** ha de ser necesariamente **baja**, dado que es una conducta vinculada a tres dimensiones (bio-psico-social) y por tanto **inexplicable por, e irreducible a, dos únicas variables**.
- Pero precisamente lo anterior hace que hallar correlación lineal estadísticamente significativa entre dos variables las sitúe como factor explicativo **a tener en cuenta**.
- El **coeficiente de correlación de Pearson** es una medida de la relación lineal entre dos variables aleatorias cuantitativas, independiente de la escala de medida de las variables.
- El valor del índice de correlación varía en el intervalo  $[-1,1]$ :
  - Si  $r = 1$ , **correlación positiva perfecta**.
  - Si  $0 < r < 1$ , existe una **correlación positiva**.
  - Si  $r = 0$ , **no existe relación lineal**.
  - Si  $-1 < r < 0$ , existe una **correlación negativa**.
  - Si  $r = -1$ , **correlación negativa perfecta**.

## ENTORNO MICROSOCIAL

### Convivencia con Madres/Padres-Borracheras en los Últimos 30 días



Se observa correlación positiva estadísticamente significativa entre convivir con los padres (independientemente de que alguno sea la actual pareja de su madre/padre originario) o No, y haberse **emborrachado en los Últimos 30 días**; el porcentaje de jóvenes que se ha emborrachado es el **doble en el segundo caso**.

		Borracheras Últimos 30 días	NoConvPadres
Borracheras Últimos 30 días	Correlación de Pearson	1	,046*
	Sig. (bilateral)		,038
	N	2024	2024
NoConvPadres	Correlación de Pearson	,046*	1
	Sig. (bilateral)	,038	
	N	2024	2024

\*. La correlación es significativa al nivel 0,05 (bilateral).

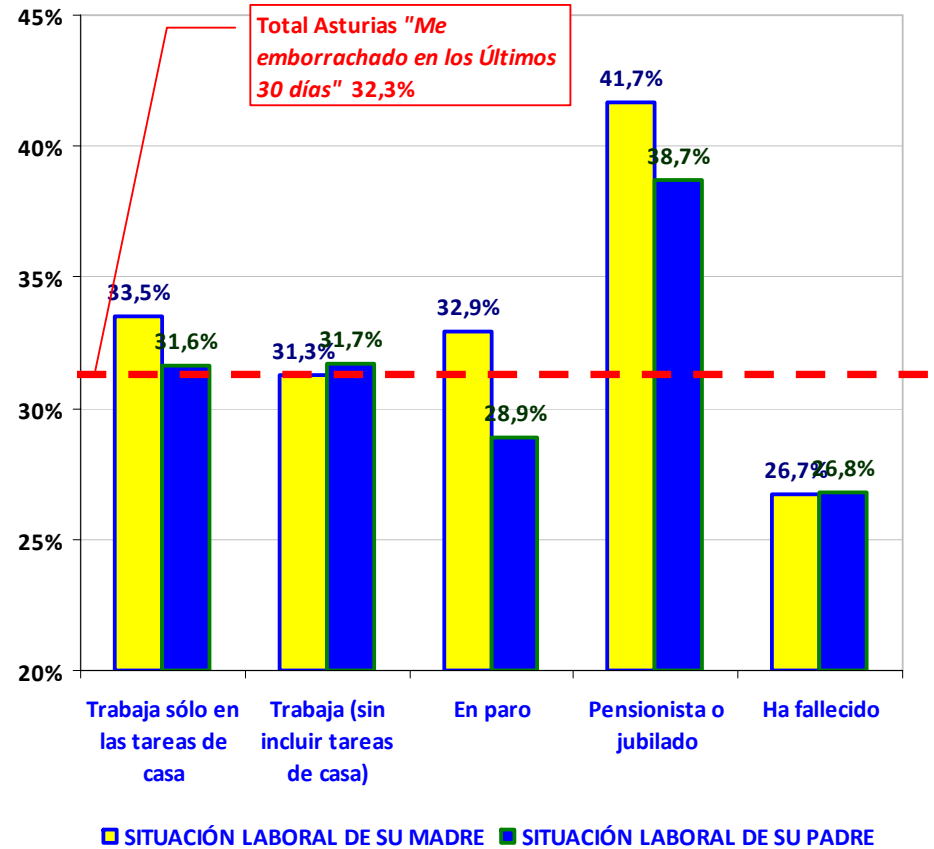
## ENTORNO MICROSOCIAL

### Situación Laboral de Madre y Padre-Borracheras en los Últimos 30 días

Correlaciones			
		Borracheras Últimos 30 días	P9.1. CUÁL ES LA SITUACIÓN LABORAL DE SU MADRE
Borracheras Últimos 30 días	Correlación de Pearson	1	,074**
	Sig. (bilateral)		,001
	N	2024	2024
P9.1. CUÁL ES LA SITUACIÓN LABORAL DE SU MADRE	Correlación de Pearson	,074**	1
	Sig. (bilateral)	,001	
	N	2024	2024

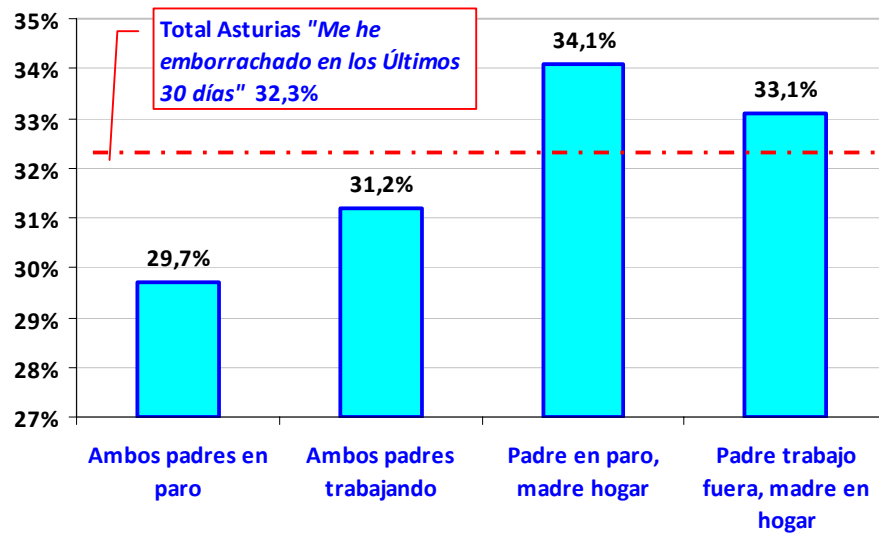
**\*\*.** La correlación es significativa al nivel 0,01 (bilateral).

Se detecta correlación est. Significativa con la situación laboral de la madre, pero **no con la del padre.**



## ENTORNO MICROSOCIAL

### Combinaciones Situación Laboral de Madre y Padre- Borracheras en los Últimos 30 días



Correlaciones

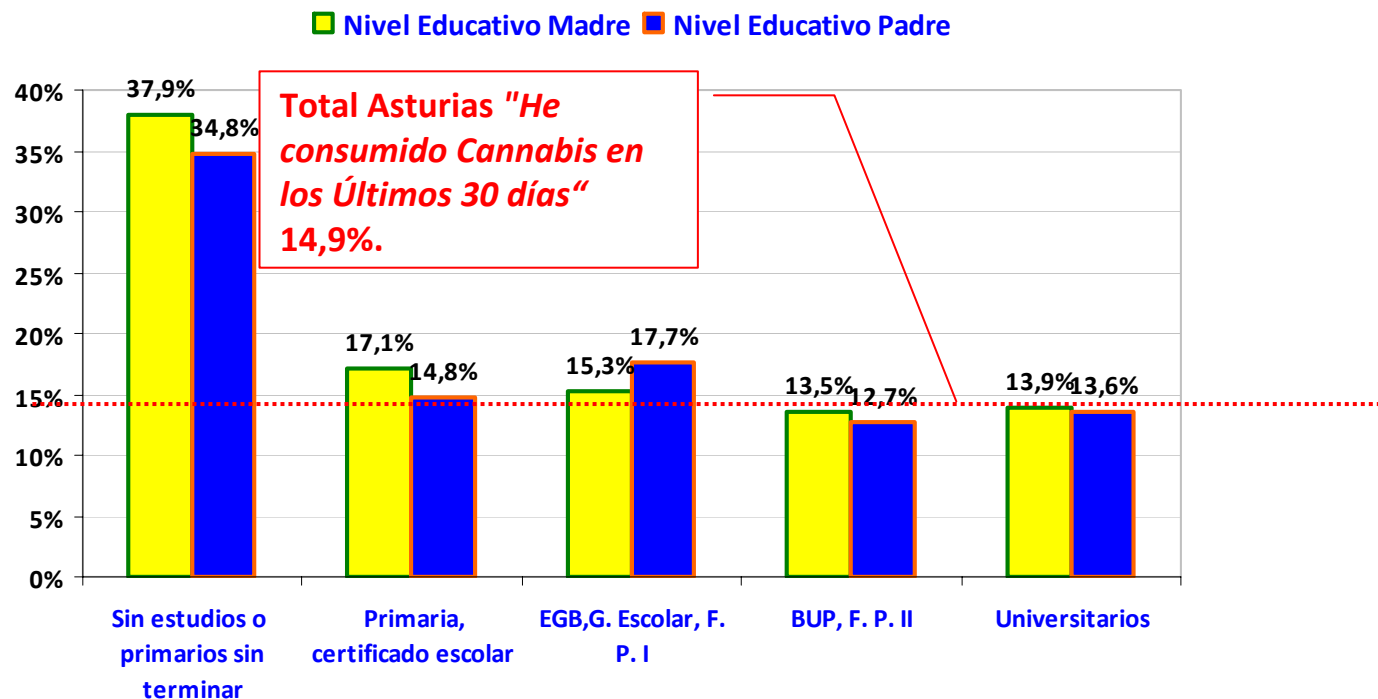
		Borracheras Últimos 12 meses	TrabajoPadreCa saMadre
Borracheras Últimos 12 meses	Correlación de Pearson	1	-,045*
	Sig. (bilateral)		,049
	N	1954	1954
TrabajoPadreCa saMadre	Correlación de Pearson	-,045*	1
	Sig. (bilateral)	,049	
	N	1954	2024

\*. La correlación es significativa al nivel 0,05 (bilateral).

El único supuesto en el que resulta correlación estadísticamente significativa es en el caso de padre trabajando fuera del hogar y la madre trabajando en el hogar.

## ENTORNO MICROSOCIAL

### Nivel Educativo alcanzado por Madre y Padre-Consumo de Cannabis en los Últimos 30 días

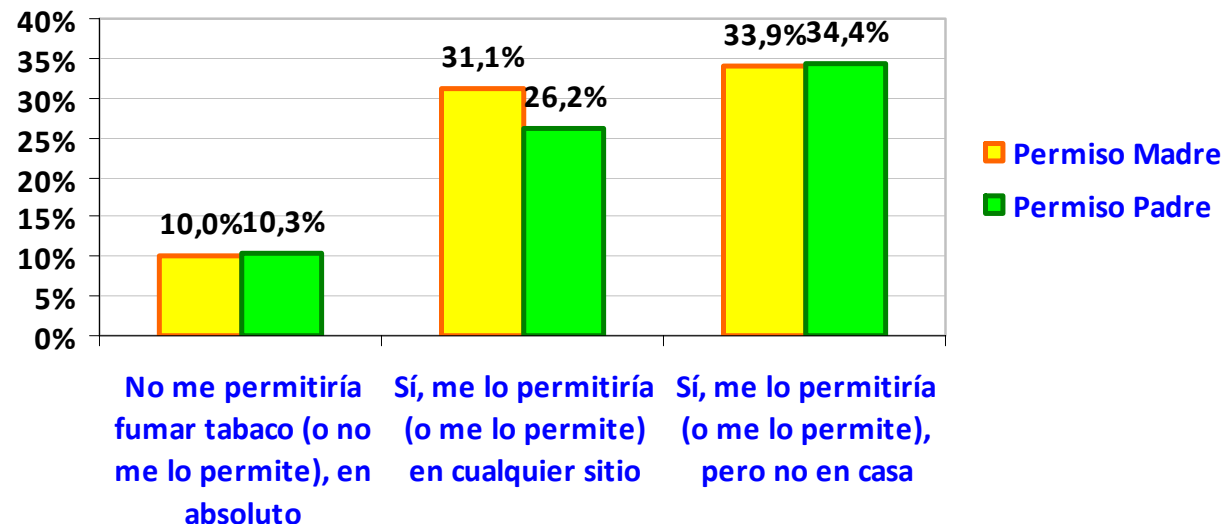


- Se observa relación entre el **consumo de Cannabis en los Últimos 30 días** y el nivel más alto de Estudios alcanzado por los padres (que sea el padre o la madre es poco relevante); el porcentaje de estudiantes que han consumido con **padres «Sin Estudios»** triplica al de los de «**BUP, FP II**» y la «**Universidad**». A partir de ahí se aprecian **dos grupos**; el de los que han alcanzado desde «**Primaria**» hasta «**FPI**» y el de los que han alcanzado «**BUP, FP II**» y «**Universidad**».

## ENTORNO MICROSOCIAL

### **Permisividad ante el consumo de Tabaco por parte de Madre y Padre-Consumo de Cannabis en los Últimos 30 días**

% de estudiantes de EE. SS. que han consumido Cannabis en los Últimos 30 días según el permiso materno/paterno para Fumar Tabaco



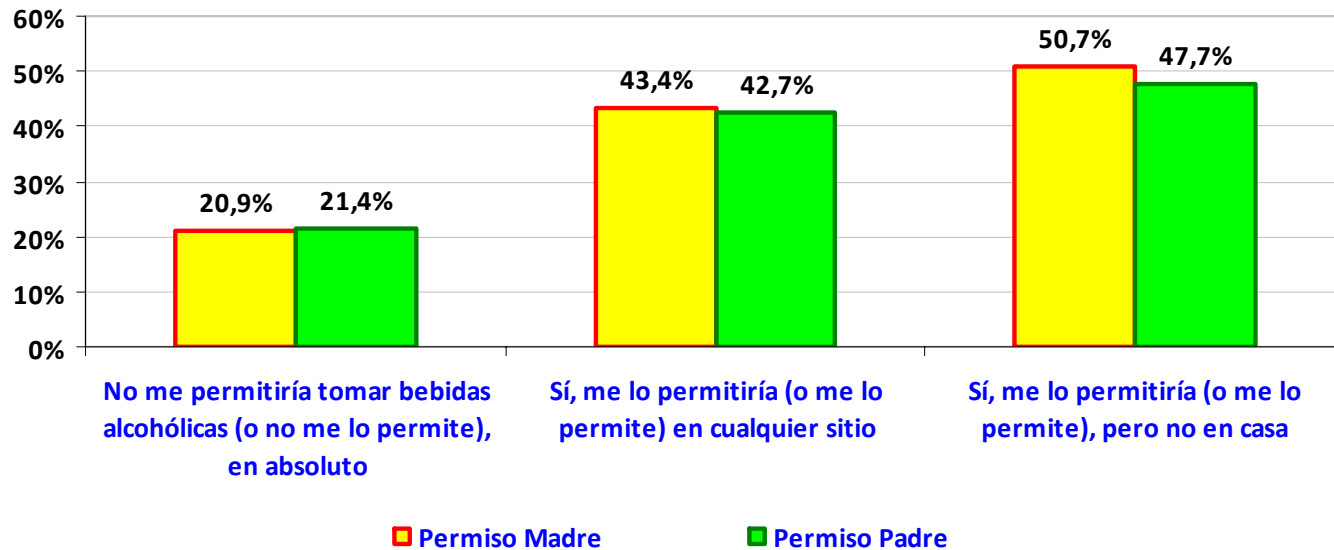
- Se observa **correlación positiva entre la prohibición familiar de fumar y de beber alcohol con el menor consumo de cannabis y de borracheras respectivamente**: el porcentaje de estudiantes de EE.SS. que han consumido cannabis a los que sus padres les prohíben fumar es tres veces menor que el de los que sí se lo permiten.



## ENTORNO MICROSOCIAL

### Permisividad ante el consumo de Alcohol por parte de Madre y Padre- Borracheras en los Últimos 30 días

% de estudiantes de EE.SS. que se han Emborrachado en los Últimos 30 días según permiso materno/paterno para tomar Bebidas Alcohólicas

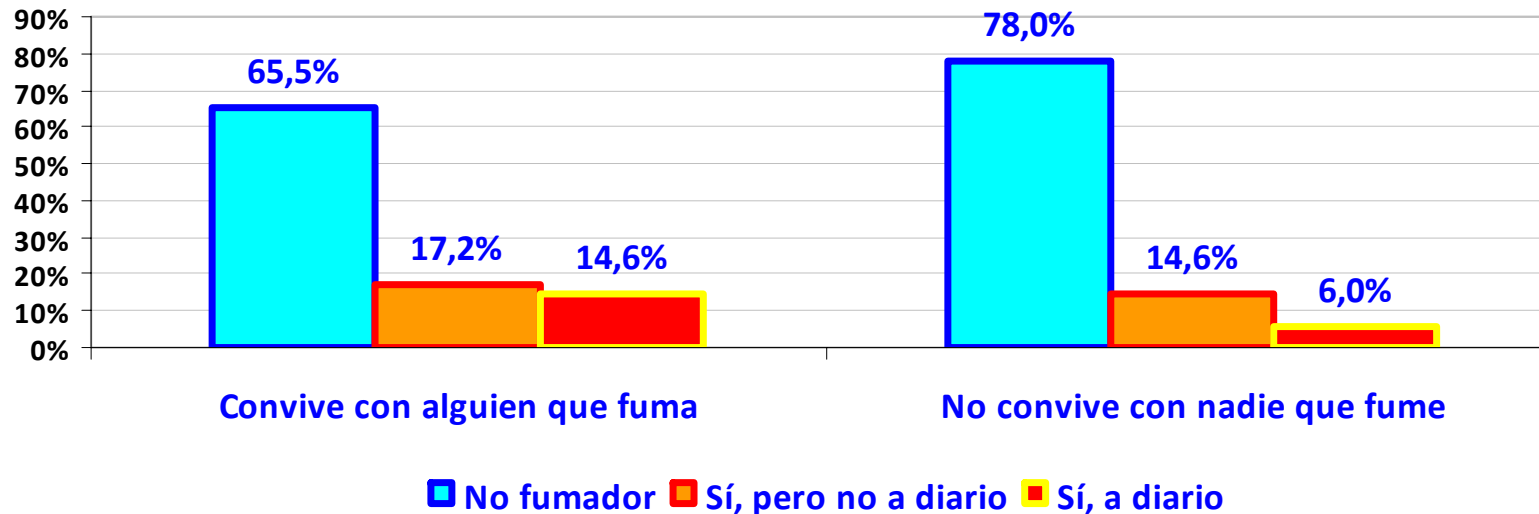


Aquellos jóvenes a los que sus padres prohíben consumir alcohol presentan unas prevalencias de *borracheras en los Últimos 30 días* la mitad de a los que sí les permiten consumir alcohol.

## ENTORNO MICROSOCIAL

# Consumo de tabaco y personas con las que convive que fuman

% de estudiantes de EE.SS. que *conviven con personas que fuman o no*, según han fumado en los *Últimos 30 días*



### Correlaciones

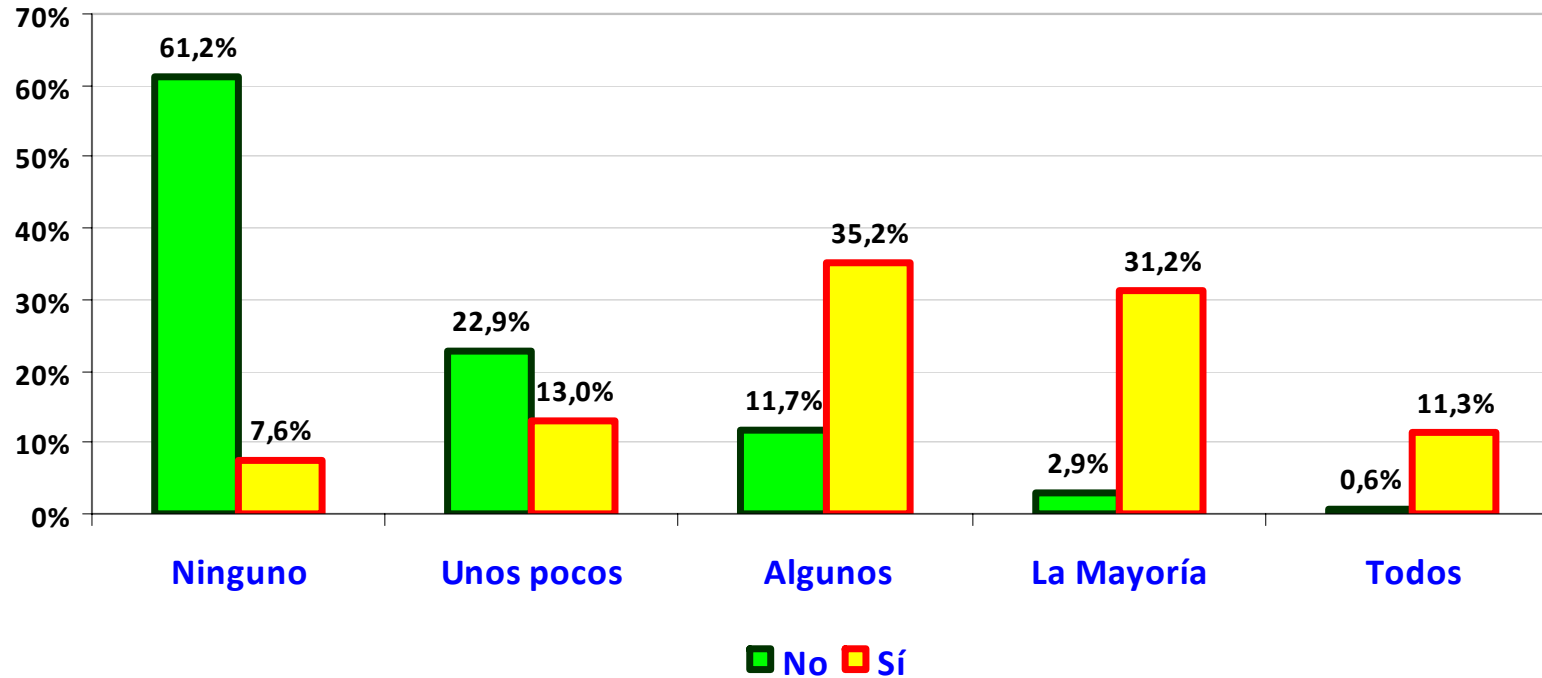
		Convivencia Fumadores	Ha fumado en los Últimos 30 días
ConvivenciaFumadores	Correlación de Pearson	1	-,050*
	Sig. (bilateral)		,024
	N	2012	2012
Ha fumado en los Últimos 30 días	Correlación de Pearson	-,050*	1
	Sig. (bilateral)	,024	
	N	2012	2024

Se observa **correlación negativa baja** entre el consumo de tabaco en los **Últimos 30 días** y la existencia de alguna persona en el entorno de convivencia que fume.

\*. La correlación es significativa al nivel 0,05 (bilateral).

## ENTORNO MICROSOCIAL

### Consumo de Cannabis en los Últimos 30 días y grupo de compañeros/amigos



Correlaciones

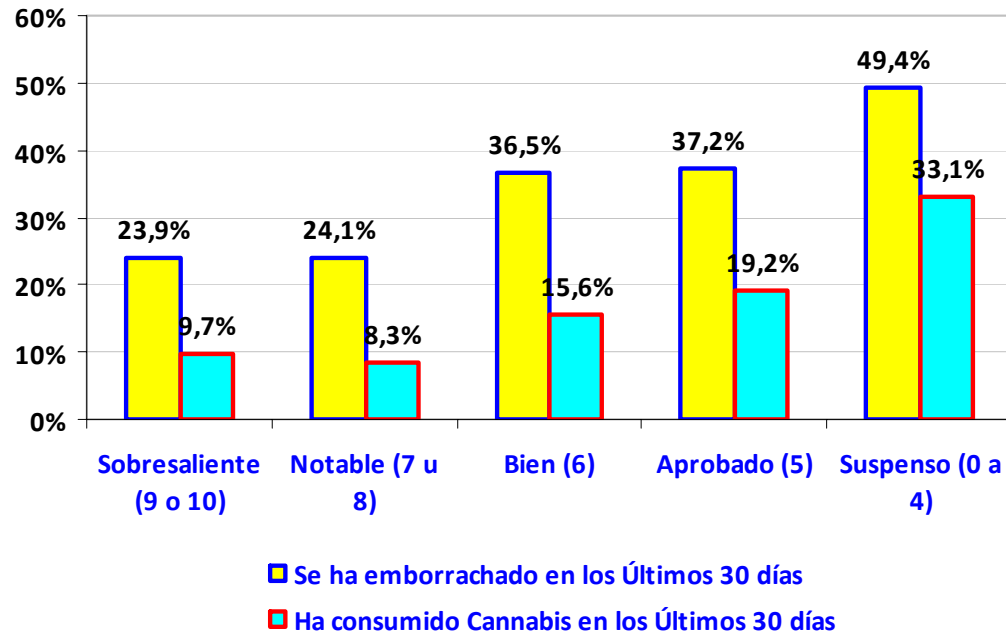
		P58.4. AMIGOS Y COMPAÑEROS, CUÁNTOS DE ELLOS... Consumir hachis / marihuana	Consumo Cannabis Últimos 30 días
P58.4. AMIGOS Y COMPAÑEROS, CUÁNTOS DE ELLOS... Consumir hachis / marihuana	Correlación de Pearson	1	,316**
	Sig. (bilateral)		,000
	N	2024	2024
Consumo Cannabis Últimos 30 días	Correlación de Pearson	,316**	1
	Sig. (bilateral)	,000	
	N	2024	2024

\*\* La correlación es significativa al nivel 0,01 (bilateral).

• Se observa correlación positiva entre el consumo de cannabis en los Últimos 30 días y que los compañeros o amigos también lo hagan.

# CONDUCTAS

## Notas habituales, Borracheras y Consumo de Cannabis en los Últimos 30 días



Correlaciones		Consumo Cannabis Últimos 30 días	P12A. QUÉ NOTAS SACA HABITUALME NTE
Consumo Cannabis Últimos 30 días	Correlación de Pearson	1	,126**
	Sig. (bilateral)		,000
	N	2024	2024
P12A. QUÉ NOTAS SACA HABITUALMENTE	Correlación de Pearson	,126**	1
	Sig. (bilateral)	,000	
	N	2024	2024

\*\* La correlación es significativa al nivel 0,01 (bilateral).

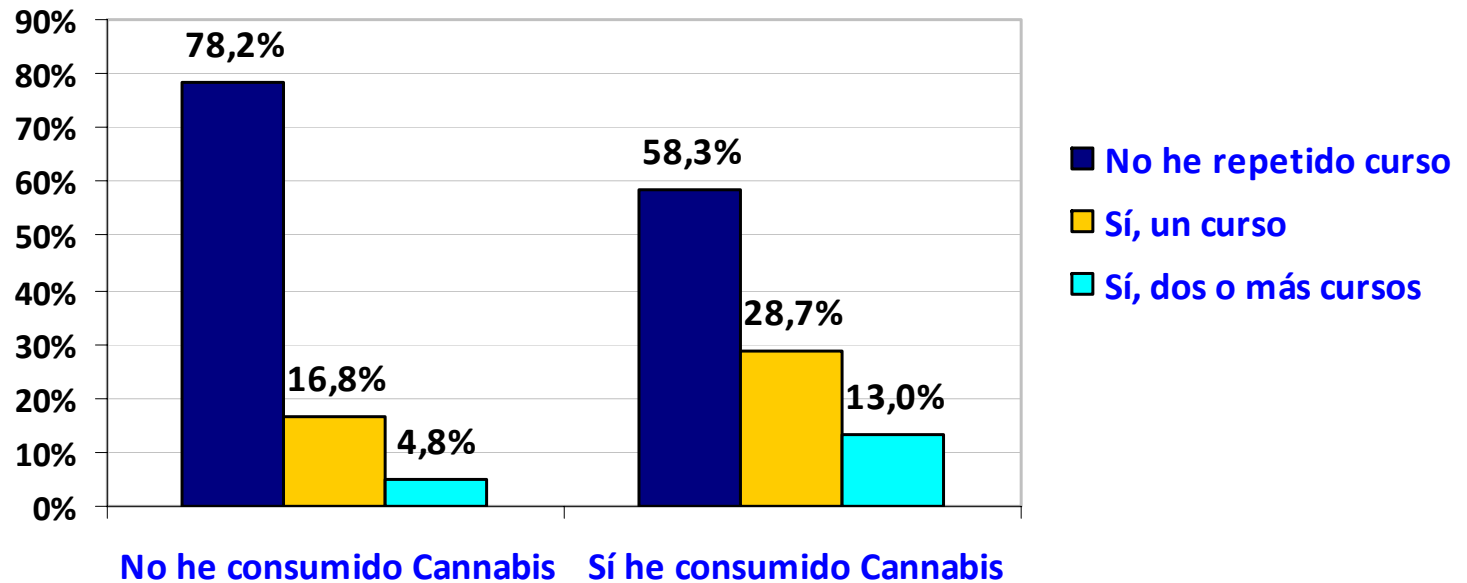
Correlaciones		P12A. QUÉ NOTAS SACA HABITUALME NTE	Borracheras Últimos 30 días
P12A. QUÉ NOTAS SACA HABITUALMENTE	Correlación de Pearson	1	,123**
	Sig. (bilateral)		,000
	N	2024	2024
Borracheras Últimos 30 días	Correlación de Pearson	,123**	1
	Sig. (bilateral)	,000	
	N	2024	2024

\*\* La correlación es significativa al nivel 0,01 (bilateral).

• Se observa **correlación positiva** entre el nivel de las **Notas Habituales** y la **prevalencia de Consumo de cannabis y Borracheras**, en los **Últimos 30 días**; el porcentaje de jóvenes que se ha emborrachado y saca de forma habitual **Sobresaliente** es **menos de la mitad de los que también se han emborrachado y sacan Suspense**. Esta proporción aumenta a 1/3 entre los que han consumido Cannabis.

# CONDUCTAS

## Repetición de Curso y Consumo de Cannabis en los Últimos 30 días



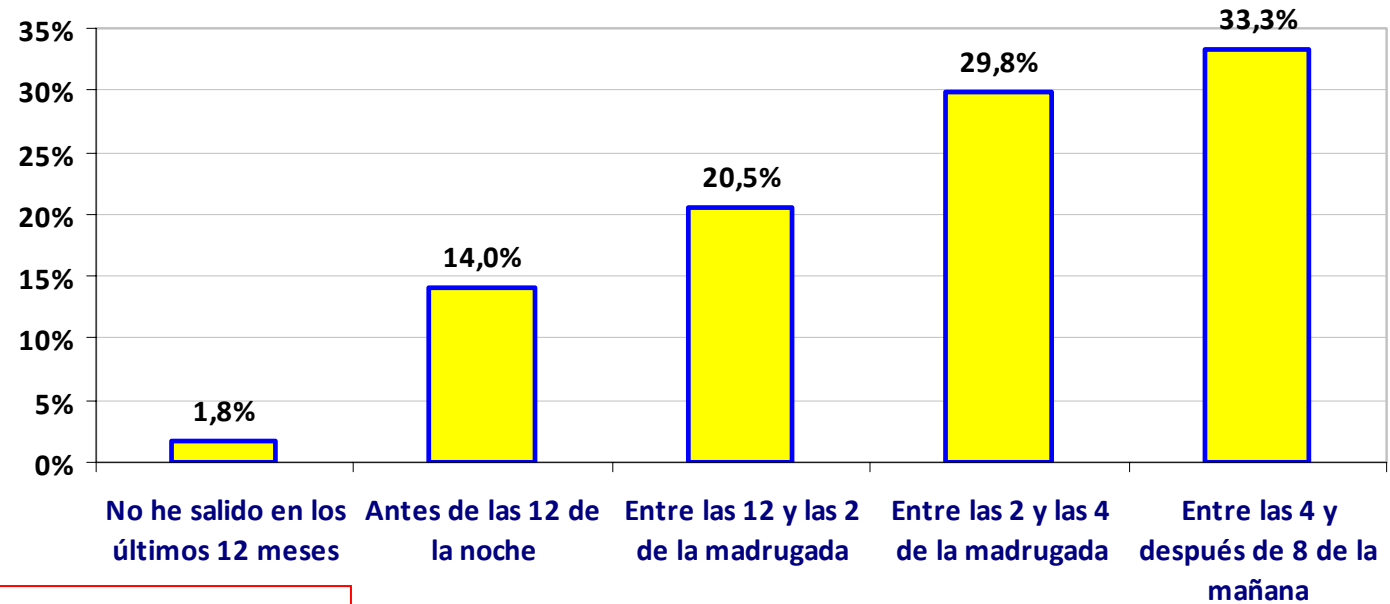
Correlaciones			
		Consumo Cannabis Últimos 30 días	P13. HA REPETIDO CURSO ALGUNA VEZ
Consumo Cannabis Últimos 30 días	Correlación de Pearson	1	,083**
	Sig. (bilateral)		,000
	N	2024	2024
P13. HA REPETIDO CURSO ALGUNA VEZ	Correlación de Pearson	,083**	1
	Sig. (bilateral)	,000	
	N	2024	2024

\*\* La correlación es significativa al nivel 0,01 (bilateral).

Se observa **correlación positiva** entre el consumo de Cannabis y la repetición de curso; de los que **No han consumido Cannabis en los Últimos 30 días** «solo» el 20% han repetido uno o más cursos frente al 42% de los que **Sí han consumido**.

# CONDUCTAS

## Tramo horario de vuelta a casa la Última vez que saliste por la noche en Fin de Semana y Borracheras en los Últimos 12 meses



■ Sí me he emborrachado

- Se observa correlación positiva entre la hora de vuelta a casa y la prevalencia de borracheras; a más tarde vuelta a casa, mayor prevalencia de borracheras y viceversa.

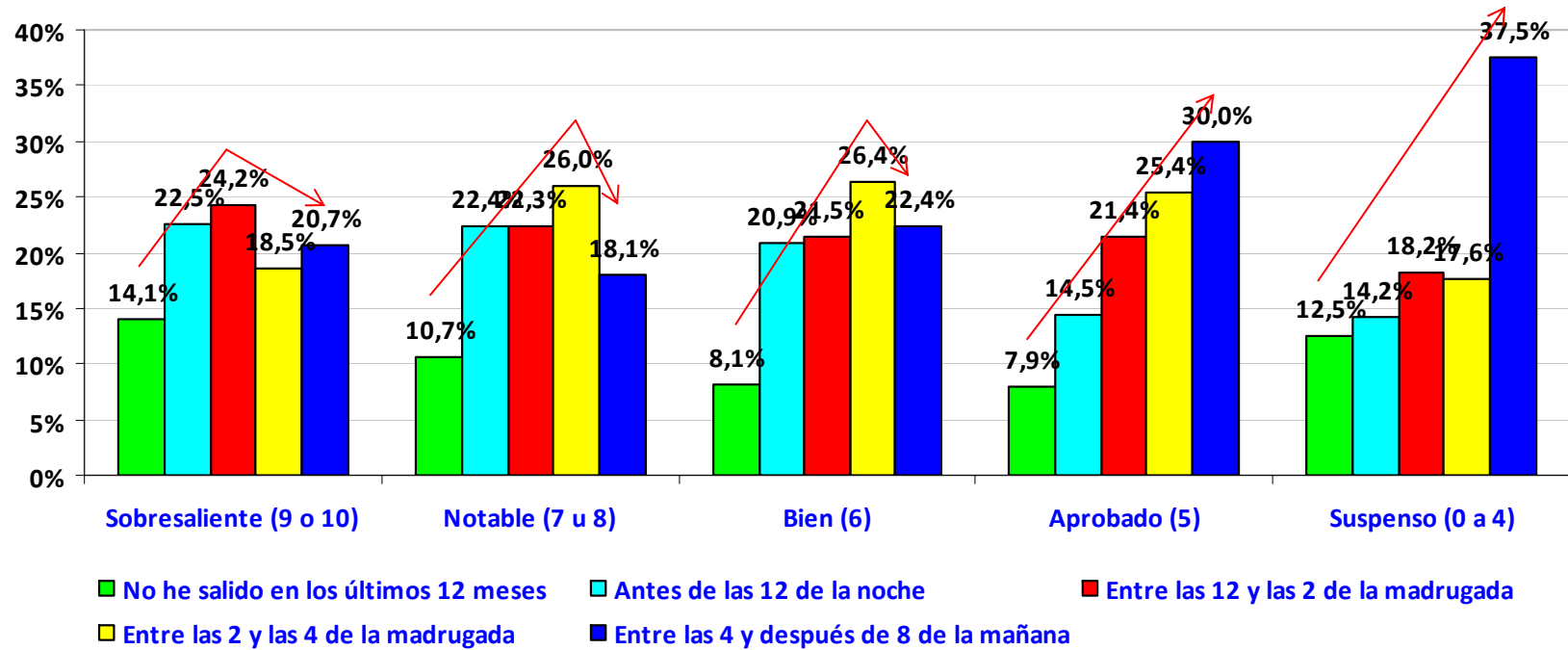
### Correlaciones

		Tramos Horarios de Vuelta a Casa	Borracheras Últimos 12 meses
Tramos Horarios de Vuelta a Casa	Correlación de Pearson	1	,123**
	Sig. (bilateral)		,000
	N	2024	1954
Borracheras Últimos 12 meses	Correlación de Pearson	,123**	1
	Sig. (bilateral)	,000	
	N	1954	1954

\*\* La correlación es significativa al nivel 0,01 (bilateral).

# CONDUCTAS

*Notas que sacas habitualmente y Tramo horario de vuelta a casa la Última vez que saliste por la noche en Fin de Semana*



■ No he salido en los últimos 12 meses    
 ■ Antes de las 12 de la noche    
 ■ Entre las 12 y las 2 de la madrugada  
■ Entre las 2 y las 4 de la madrugada    
 ■ Entre las 4 y después de 8 de la mañana

Correlaciones			
		P12A. QUÉ NOTAS SACA HABITUALMENTE	Tramos Horarios de Vuelta a Casa
P12A. QUÉ NOTAS SACA HABITUALMENTE	Correlación de Pearson	1	,102**
	Sig. (bilateral)		,000
	N	2024	2024
Tramos Horarios de Vuelta a Casa	Correlación de Pearson	,102**	1
	Sig. (bilateral)	,000	
	N	2024	2024

\*\* . La correlación es significativa al nivel 0,01 (bilateral).

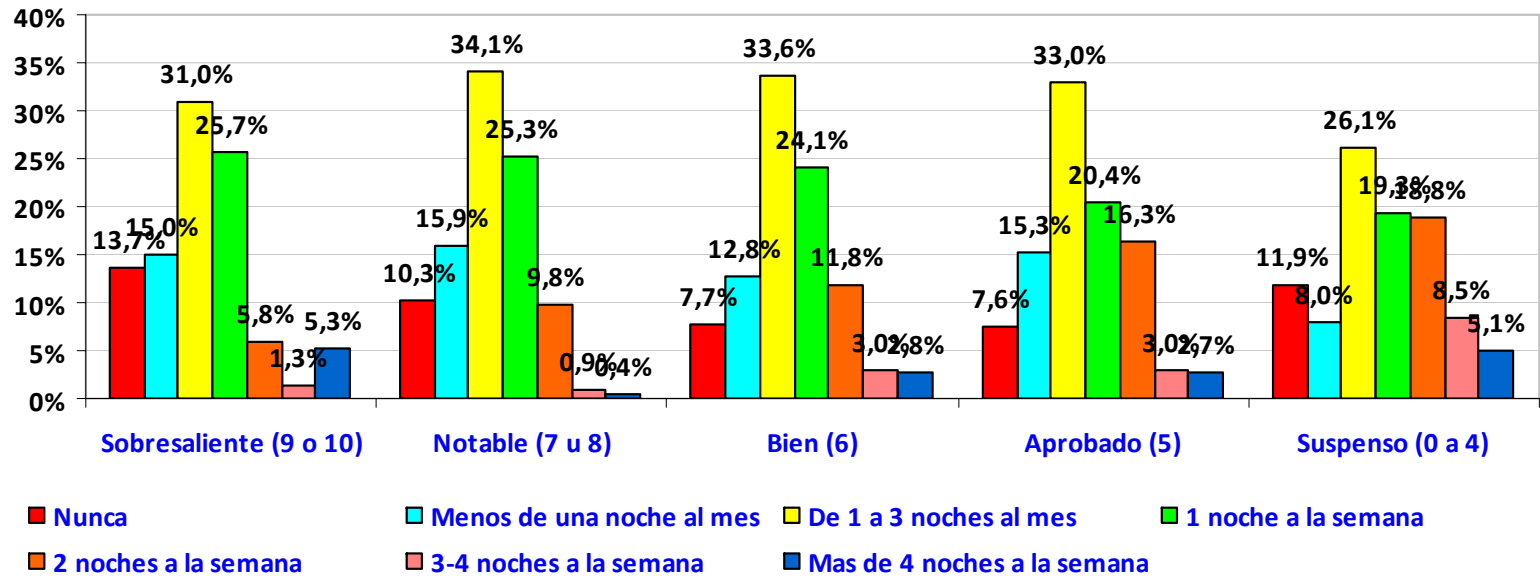
Existe **correlación** entre la hora de vuelta a casa y las notas habituales; a mejores notas más temprana hora de vuelta a casa.

ALUI RIA:



# CONDUCTAS

% de estudiantes de EE.SS. según las *Notas que sacas habitualmente* y *Frecuencia salida noches para divertirse*



Correlaciones			
		P12A. QUÉ NOTAS SACA HABITUALMENTE	P18. EN LOS ÚLTIMOS 12 MESES, CON QUÉ FRECUENCIA HA SALIDO POR LAS NOCHES PARA DIVERTIRSE
P12A. QUÉ NOTAS SACA HABITUALMENTE	Correlación de Pearson	1	,087**
	Sig. (bilateral)		,000
	N	2024	2024
P18. EN LOS ÚLTIMOS 12 MESES, CON QUÉ FRECUENCIA HA SALIDO POR LAS NOCHES PARA DIVERTIRSE	Correlación de Pearson	,087**	1
	Sig. (bilateral)	,000	
	N	2024	2024

\*\* . La correlación es significativa al nivel 0,01 (bilateral).

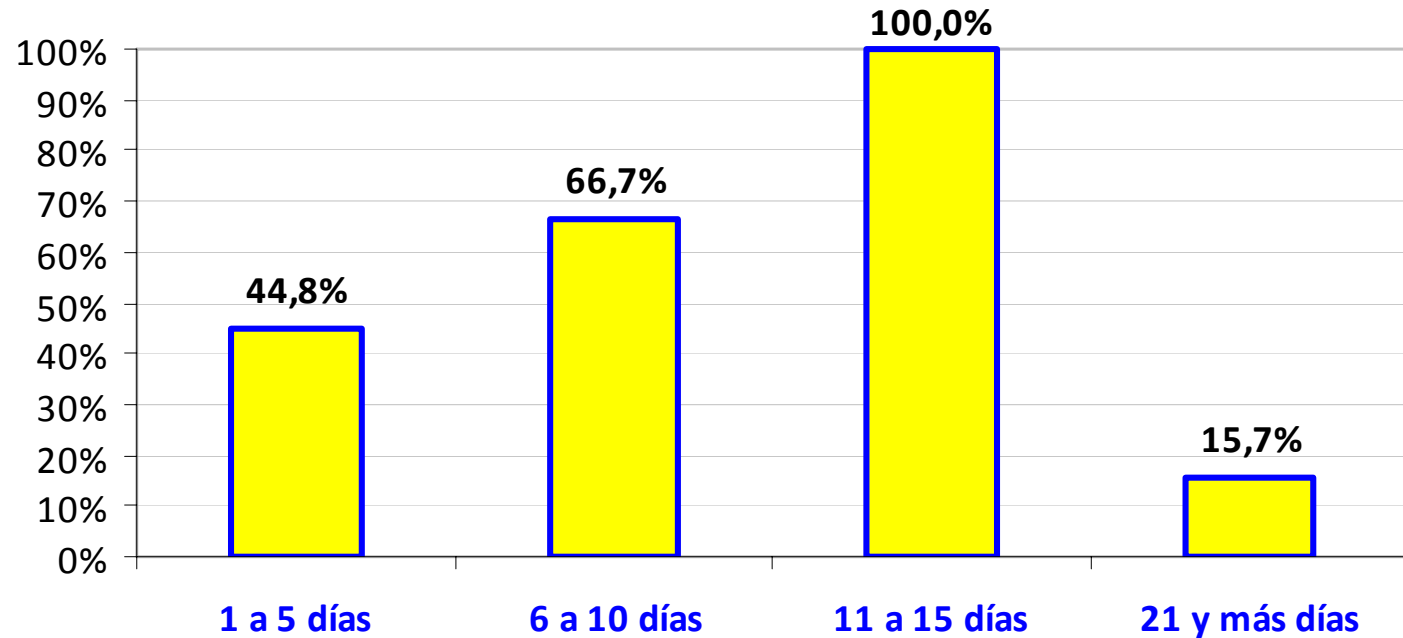
Se observa la existencia de **correlación positiva** entre la **frecuencia de salida por las noches** y las **notas habituales**. A mejores notas, las salidas **2 o más noches a la semana**, se reducen.





# CONDUCTAS

% de estudiantes de EE.SS. que han *Consumido Cannabis los Últimos 30 días* según los *Días de Falta a Clase por no tener ganas*



Correlaciones			
		Consumo Cannabis Últimos 30 días	Días de falta clase por No tener Ganas
Consumo Cannabis Últimos 30 días	Correlación de Pearson	1	-,230**
	Sig. (bilateral)		,000
	N	2024	424
Días de falta clase por No tener Ganas	Correlación de Pearson	-,230**	1
	Sig. (bilateral)	,000	
	N	424	424

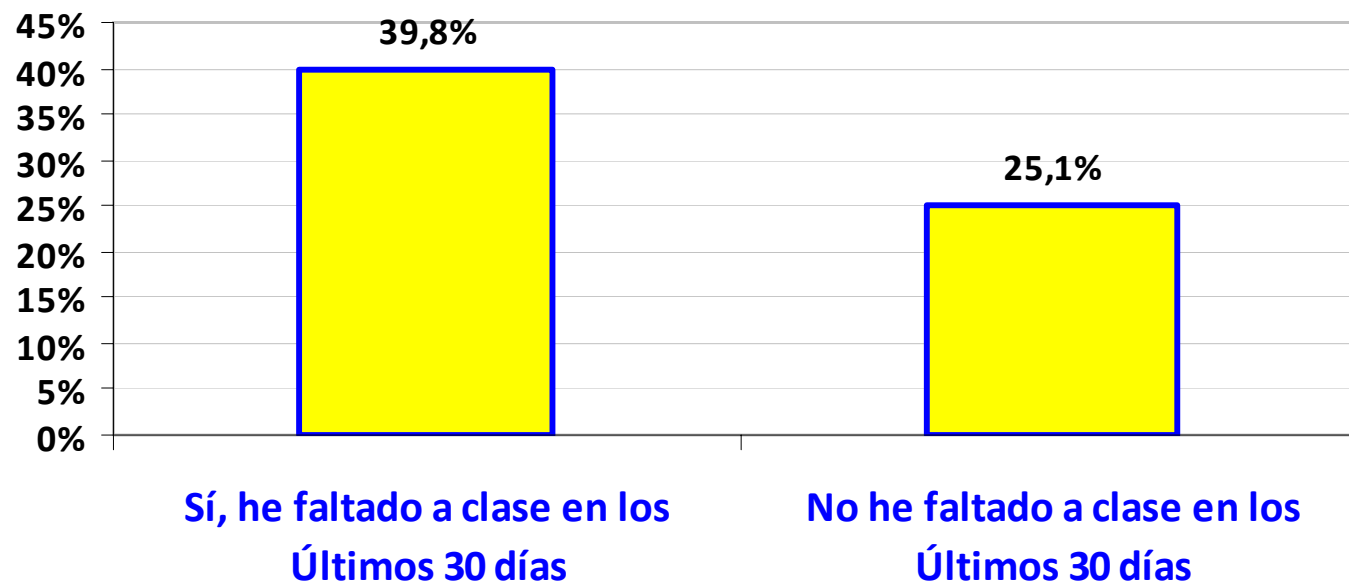
\*\* . La correlación es significativa al nivel 0,01 (bilateral).

• **A menos días de falta a clase, menos consumidores de cannabis.** Se observa la misma correlación, aunque más débil respecto a las borracheras.

LU  
RIA

# CONDUCTAS

% de estudiantes de EE.SS. que *se han emborrachado en los Últimos 30 días* según han Faltado a Clase



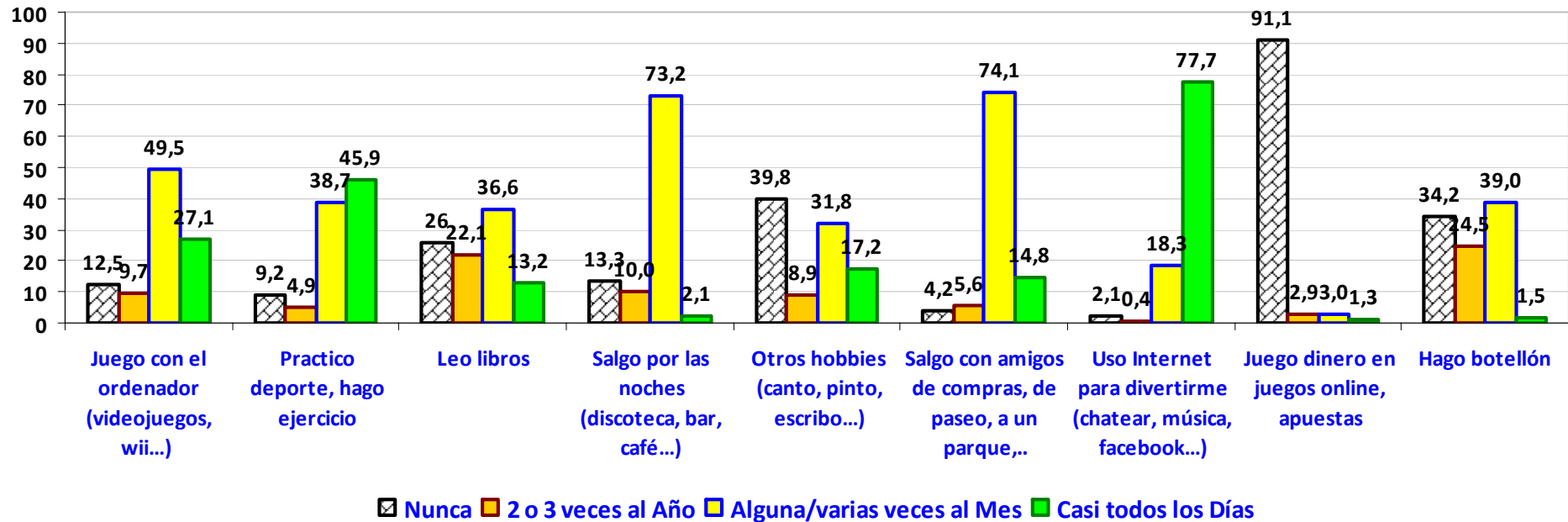
Correlaciones			
		Borracheras Últimos 30 días	He faltado a clase en los Últimos 30 días
Borracheras Últimos 30 días	Correlación de Pearson	1	-,056*
	Sig. (bilateral)		,011
	N	2024	2024
He faltado a clase en los Últimos 30 días	Correlación de Pearson	-,056*	1
	Sig. (bilateral)	,011	
	N	2024	2024

\*. La correlación es significativa al nivel 0,05 (bilateral).

# CONDUCTAS

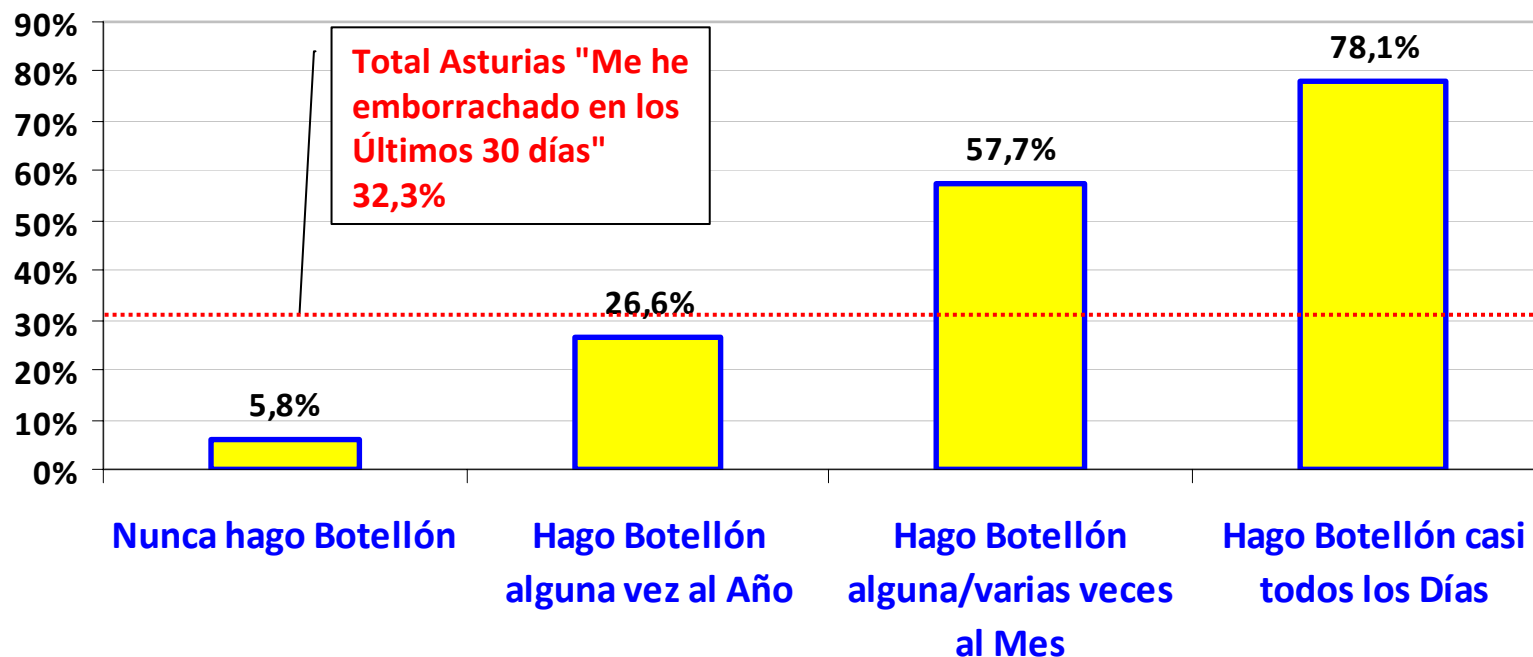
## Actividades de Tiempo Libre

Con cuanta frecuencia haces alguna de las siguientes actividades



# CONDUCTAS

% de estudiantes de EE.SS. que se *Han emborrachado en los Últimos 30 días* según la Frecuencia con la que Hacen Botellón



La mayor frecuencia de **Botellón** correlaciona positivamente con haberse *emborrachado* ( $\rho_{\chi,\gamma} = 0,246$ ) y con el *consumo de Cannabis* ( $\rho_{\chi,\gamma} = 0,187$ ) en los Últimos 30 días.

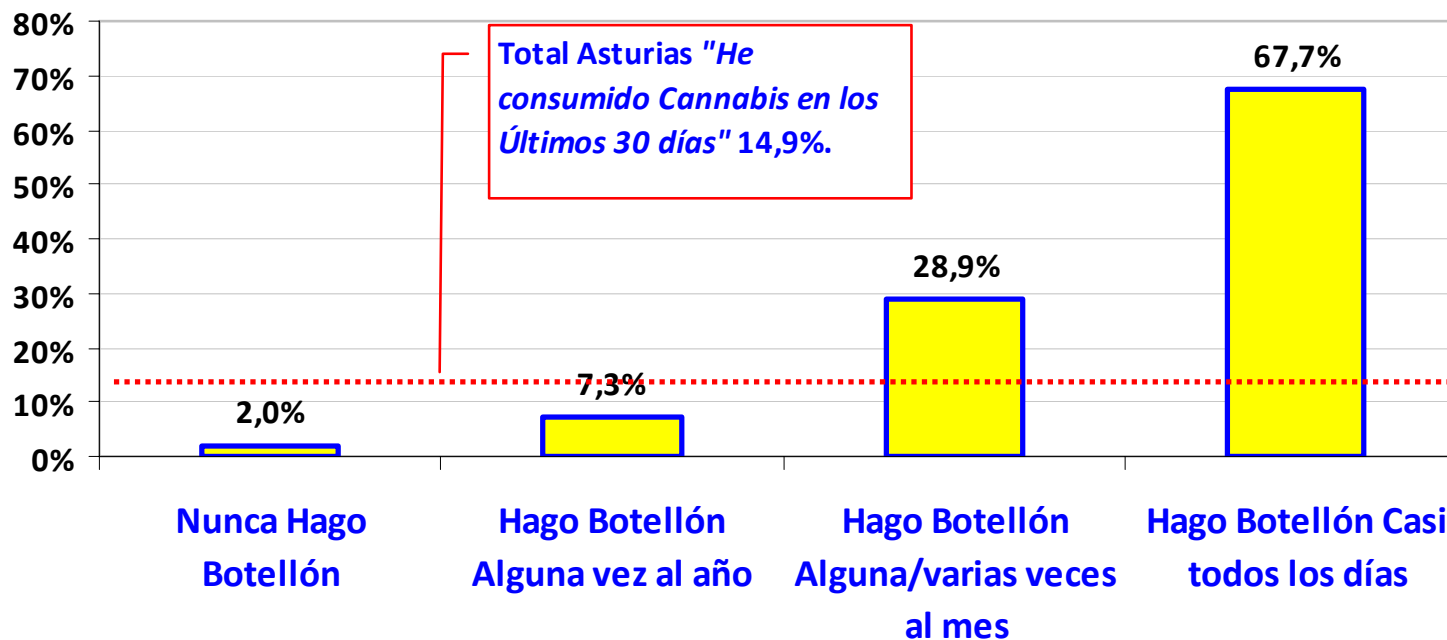
Correlaciones			
		Borracheras Últimos 30 días	Frecuencia Botellón
Borracheras Últimos 30 días	Correlación de Pearson	1	,246**
	Sig. (bilateral)		,000
	N	2024	2008
Frecuencia Botellón	Correlación de Pearson	,246**	1
	Sig. (bilateral)	,000	
	N	2008	2008

\*\* . La correlación es significativa al nivel 0,01 (bilateral).

ALUI  
RIA!

# CONDUCTAS

**% de estudiantes de EE.SS. que han consumido Cannabis en los Últimos 30 días según la Frecuencia con la que hacen Botellón**



Correlaciones			
		Consumo Cannabis Últimos 30 días	Frecuencia Botellón
Consumo Cannabis Últimos 30 días	Correlación de Pearson	1	,187**
	Sig. (bilateral)		,000
	N	2024	2008
Frecuencia Botellón	Correlación de Pearson	,187**	1
	Sig. (bilateral)	,000	
	N	2008	2008

\*\* La correlación es significativa al nivel 0,01 (bilateral).

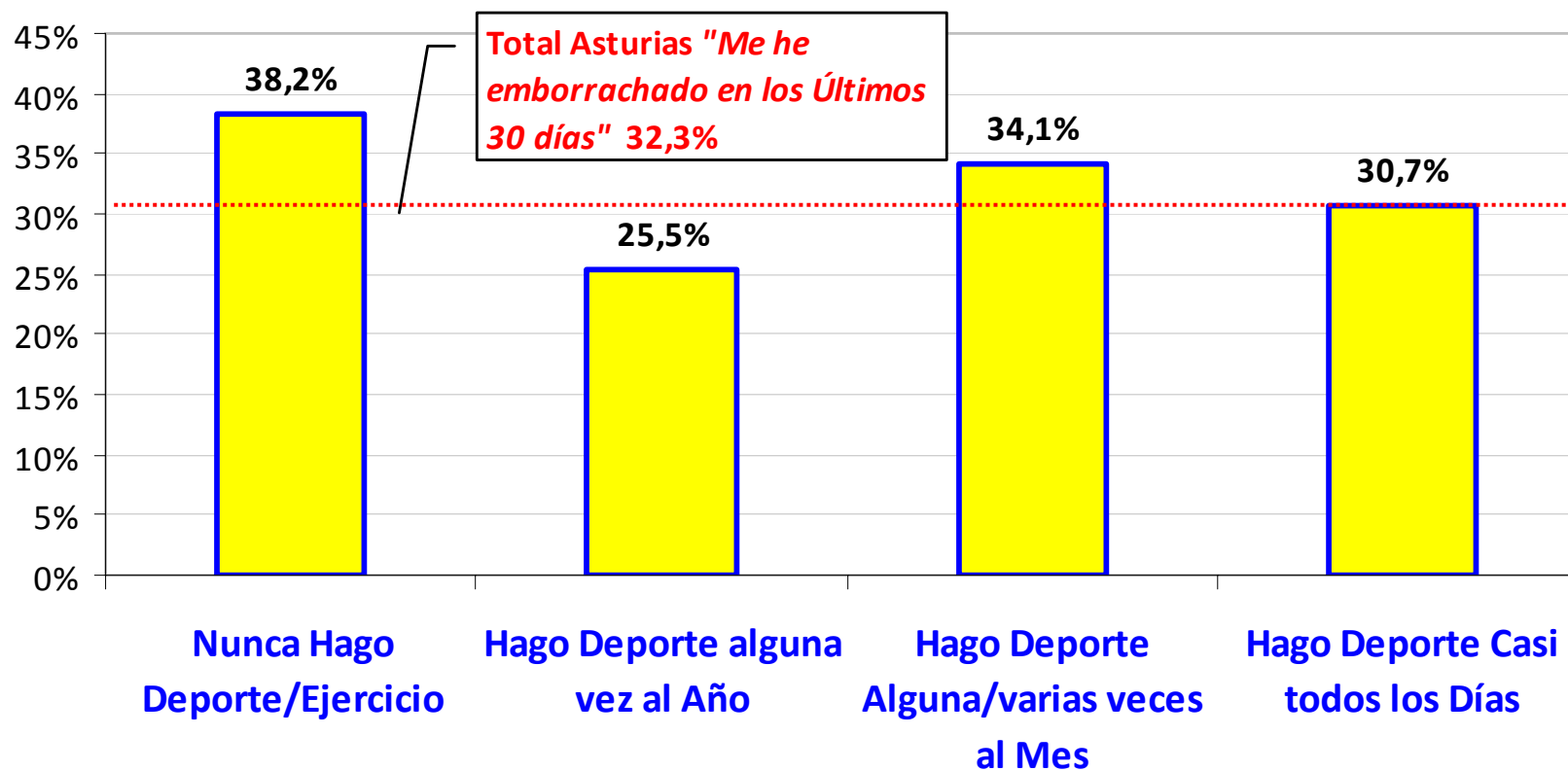
ALUI  
RIA!

Plan sobre drogas para Asturias

GOBIERNO DEL PRINCIPADO DE ASTURIAS  
CONSEJERÍA DE SANIDAD

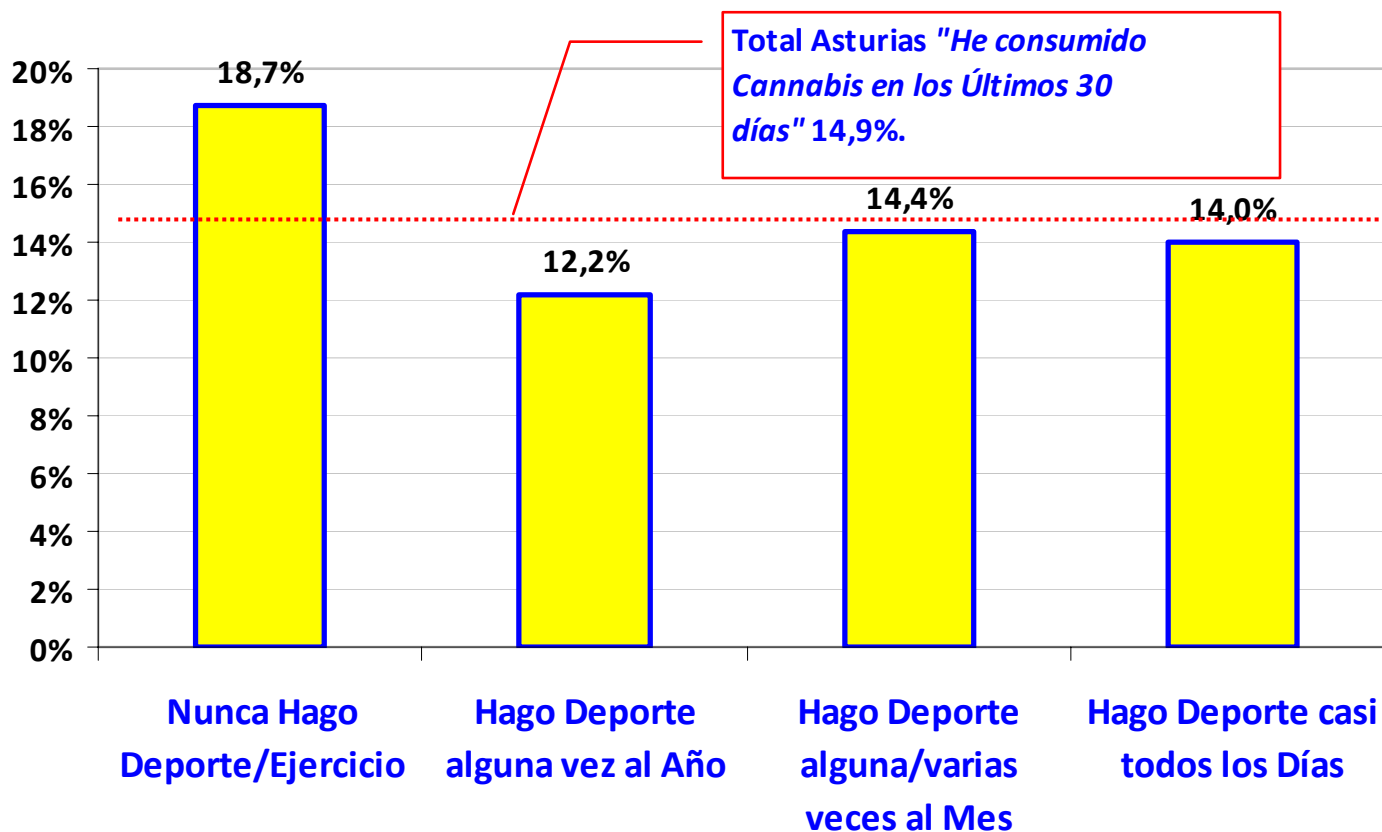
# CONDUCTAS

% de estudiantes de EE.SS. que se han *Emborrachado en los Últimos 30 días* según la Frecuencia con la que hacen Deporte



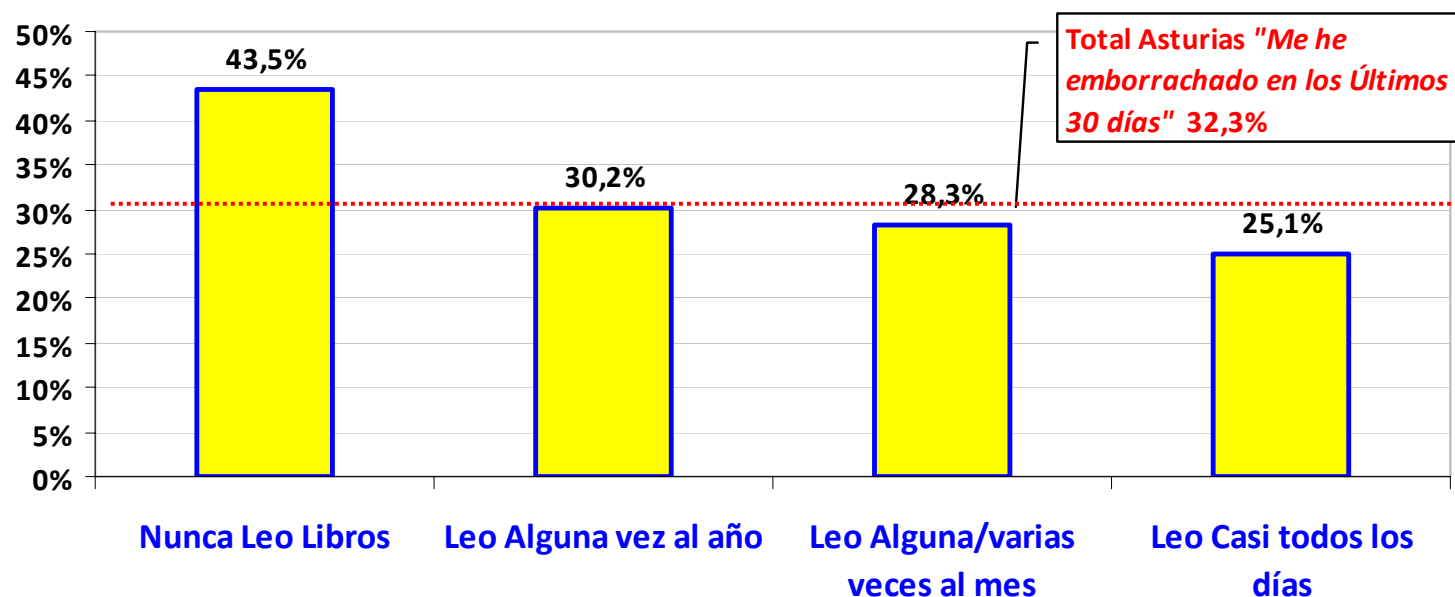
# CONDUCTAS

**% de estudiantes de EE.SS. que han consumido Cannabis en los Últimos 30 días según la Frecuencia con la que hacen Deporte**



# CONDUCTAS

% de estudiantes de EE.SS. que se han *Emborrachado en los Últimos 30 días* según la *Frecuencia con la que leen Libros*

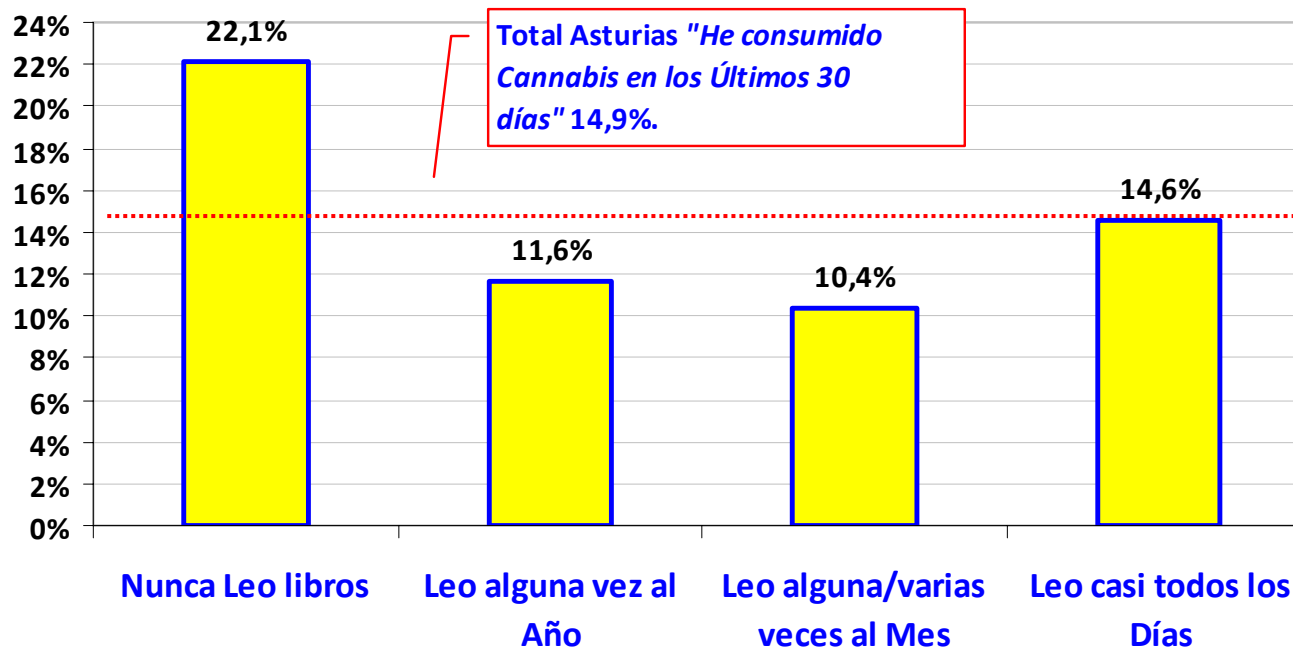


La **lectura de Libros** no presenta correlación con *Haberse emborrachado en los Últimos 30 días*.



# CONDUCTAS

% de estudiantes de EE.SS. que han consumido Cannabis en los Últimos 30 días según la Frecuencia con la que leen Libros



Correlaciones			
		Consumo Cannabis Últimos 30 días	Con que frecuencia Leo Libros
Consumo Cannabis Últimos 30 días	Correlación de Pearson	1	-,060**
	Sig. (bilateral)		,008
	N	2024	1979
Con que frecuencia Leo Libros	Correlación de Pearson	-,060**	1
	Sig. (bilateral)	,008	
	N	1979	1979

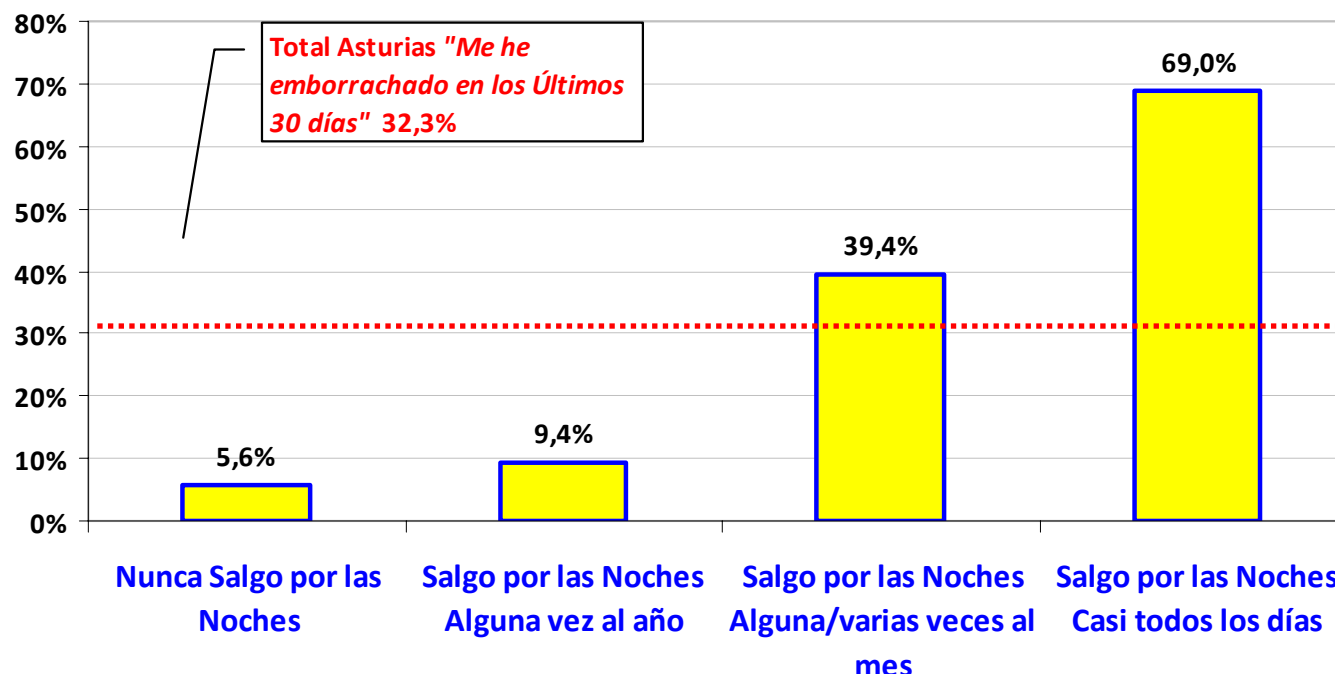
\*\* . La correlación es significativa al nivel 0,01 (bilateral).

Pero sí negativa (muy baja) con el consumo de **Cannabis**.

ALUI RIA!

# CONDUCTAS

% de estudiantes de EE.SS. que se han emborrachado en los Últimos 30 días según la Frecuencia con la que salen por las noches



Correlaciones			
		Borracheras Últimos 30 días	Con qué frecuencia salgo por las noches
Borracheras Últimos 30 días	Correlación de Pearson	1	,148**
	Sig. (bilateral)		,000
	N	2024	1995
Con qué frecuencia salgo por las noches	Correlación de Pearson	,148**	1
	Sig. (bilateral)	,000	
	N	1995	1995

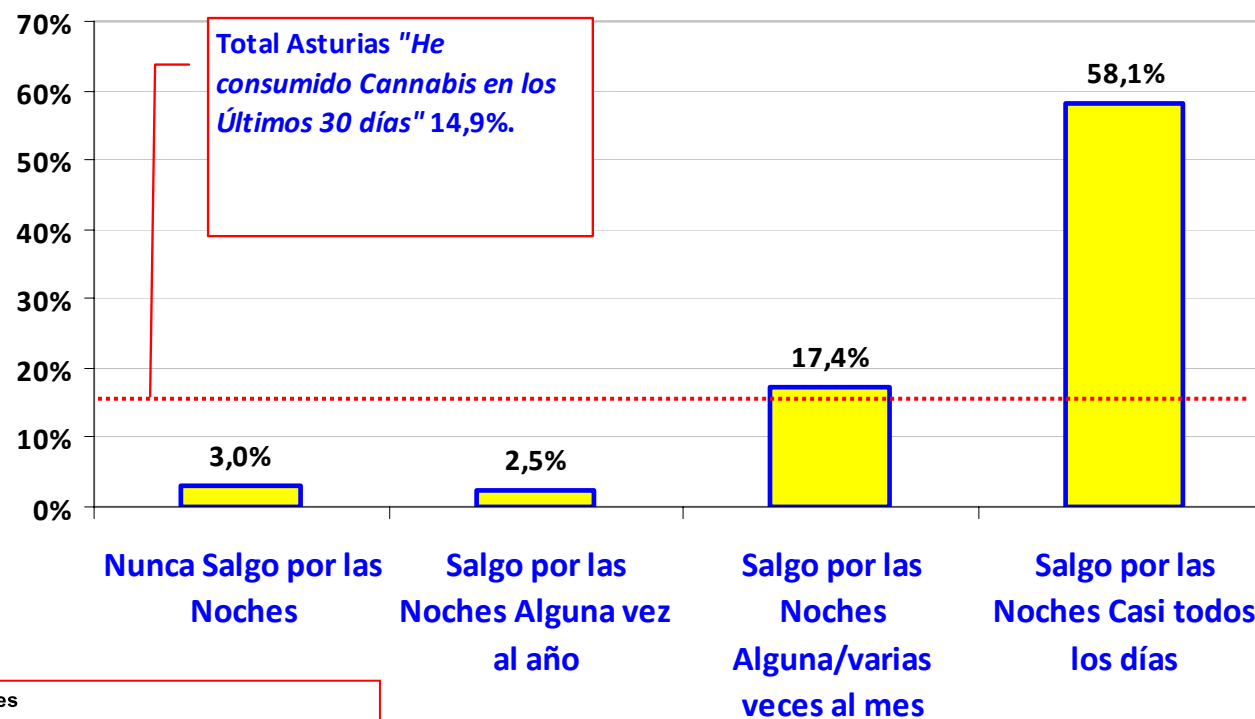
\*\* La correlación es significativa al nivel 0,01 (bilateral).

La mayor frecuencia de Salir por las noches correlaciona positivamente tanto con el consumo de Cannabis ( $\rho_{\chi,\gamma} = 0,112$ ) como con Borracheras ( $\rho_{\chi,\gamma} = 0,148$ ) en los Últimos 30 días.

ALUI RIA

# CONDUCTAS

% de estudiantes de EE.SS. que han consumido Cannabis en los Últimos 30 días según la Frecuencia con la que salen por las noches

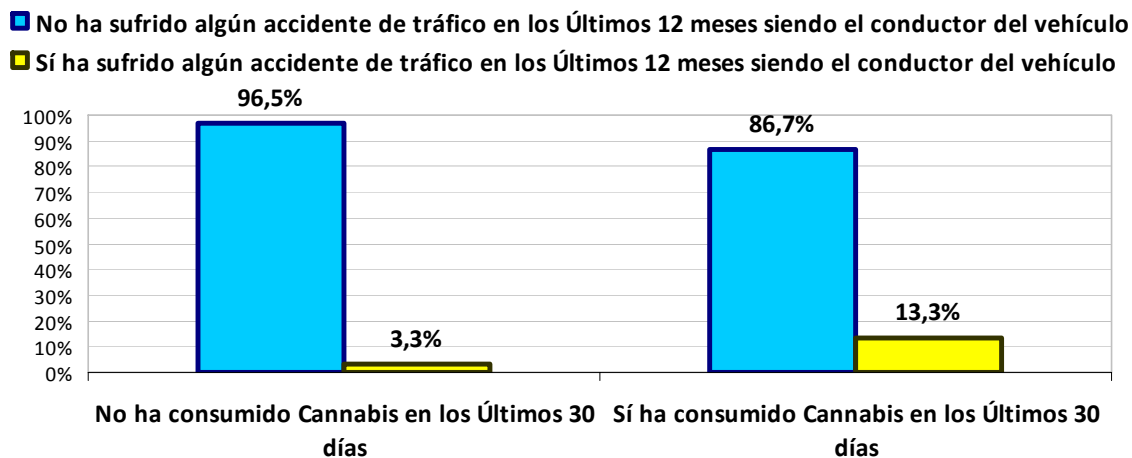
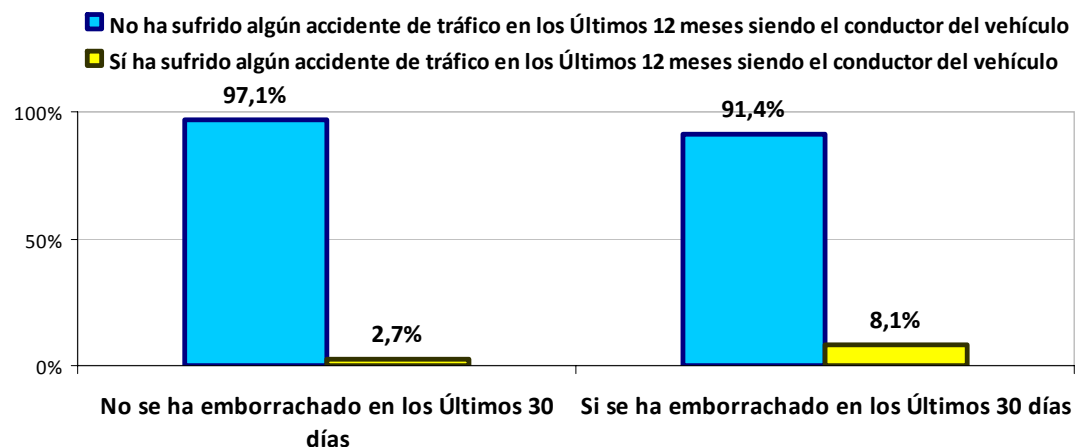


Correlaciones			
		Con qué frecuencia salgo por las noches	Consumo Cannabis Últimos 30 días
Con qué frecuencia salgo por las noches	Correlación de Pearson	1	,112**
	Sig. (bilateral)		,000
	N	1995	1995
Consumo Cannabis Últimos 30 días	Correlación de Pearson	,112**	1
	Sig. (bilateral)	,000	
	N	1995	2024

\*\* . La correlación es significativa al nivel 0,01 (bilateral).

ALUI  
RIA!

# SUFRIR un ACCIDENTE DE TRÁFICO SIENDO el/la CONDUCTOR/A (motocicleta, moto, coche): Últimos 12 meses.



Correlaciones			
		P62. EN LOS ÚLTIMOS 12 MESES, HA SUFRIDO ALGÚN ACCIDENTE DE TRÁFICO SIENDO TÚ EL CONDUCTOR DE MOTO O MOTOCICLETA, O DE OTRO VEHÍCULO DE MOTOR	Borracheras Últimos 30 días
P62. EN LOS ÚLTIMOS 12 MESES, HA SUFRIDO ALGÚN ACCIDENTE DE TRÁFICO SIENDO TÚ EL CONDUCTOR DE MOTO O MOTOCICLETA, O DE OTRO VEHÍCULO DE MOTOR	Correlación de Pearson	1	,059
	Sig. (bilateral)		,008
	N	2024	2024
Borracheras Últimos 30 días	Correlación de Pearson	,059**	1
	Sig. (bilateral)	,008	
	N	2024	2024

\*\* La correlación es significativa al nivel 0,01 (bilateral).

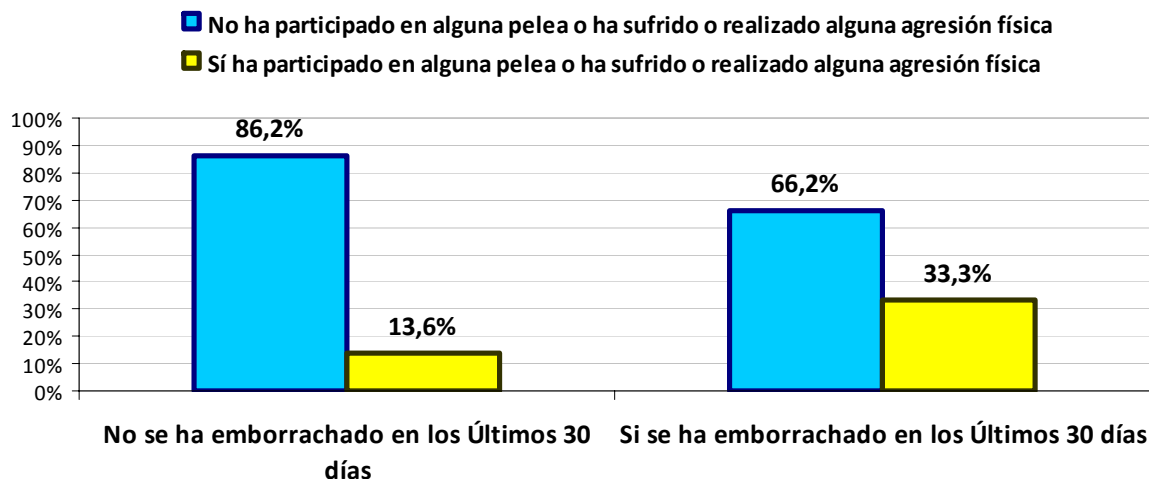
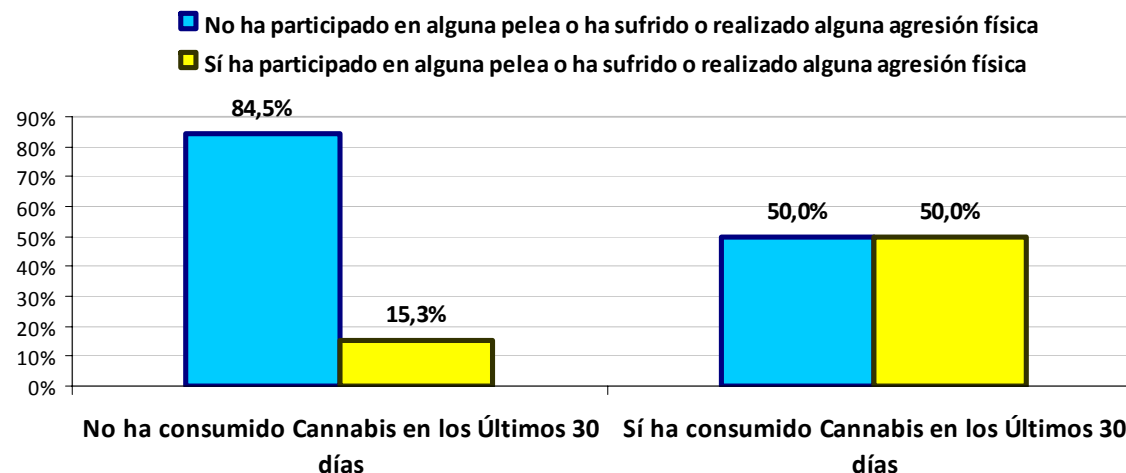
Correlaciones			
		P62. EN LOS ÚLTIMOS 12 MESES, HA SUFRIDO ALGÚN ACCIDENTE DE TRÁFICO SIENDO TÚ EL CONDUCTOR DE MOTO O MOTOCICLETA, O DE OTRO VEHÍCULO DE MOTOR	Consumo Cannabis Últimos 30 días
P62. EN LOS ÚLTIMOS 12 MESES, HA SUFRIDO ALGÚN ACCIDENTE DE TRÁFICO SIENDO TÚ EL CONDUCTOR DE MOTO O MOTOCICLETA, O DE OTRO VEHÍCULO DE MOTOR	Correlación de Pearson	1	,234**
	Sig. (bilateral)		,000
	N	2024	2024
Consumo Cannabis Últimos 30 días	Correlación de Pearson	,234**	1
	Sig. (bilateral)	,000	
	N	2024	2024

\*\* La correlación es significativa al nivel 0,01 (bilateral).

# PARTICIPAR en PELEAS o SUFRIR o REALIZAR ALGUNA AGRESIÓN FÍSICA Últimos 12 meses

Correlaciones			
		Consumo Cannabis Últimos 30 días	P64. EN LOS ÚLTIMOS 12 MESES, HA PARTICIPADO O EN ALGUNA PELEA O HA SUFRIDO O REALIZADO ALGUNA AGRESIÓN FÍSICA
Consumo Cannabis Últimos 30 días	Correlación de Pearson	1	,268**
	Sig. (bilateral)		,000
	N	2024	2024
P64. EN LOS ÚLTIMOS 12 MESES, HA PARTICIPADO EN ALGUNA PELEA O HA SUFRIDO O REALIZADO ALGUNA AGRESIÓN FÍSICA	Correlación de Pearson	,268**	1
	Sig. (bilateral)	,000	
	N	2024	2024

\*\* La correlación es significativa al nivel 0,01 (bilateral).

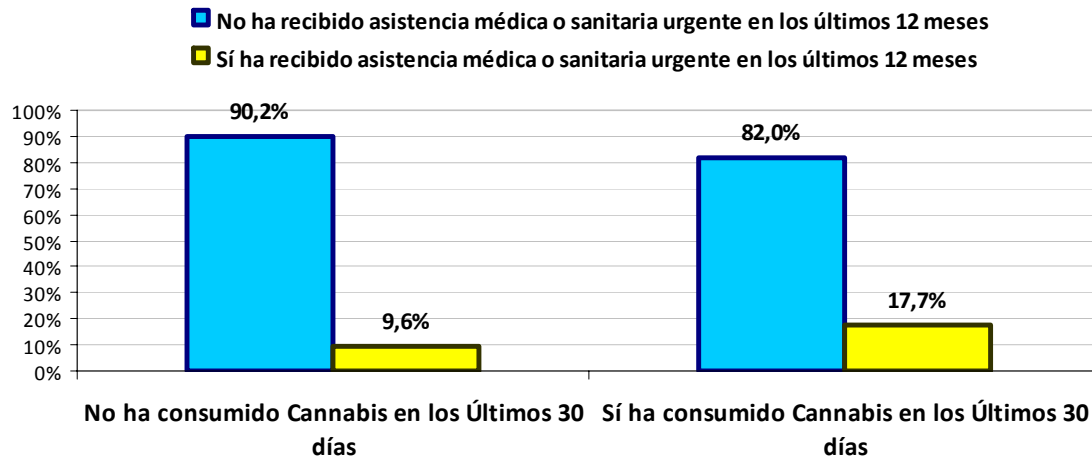
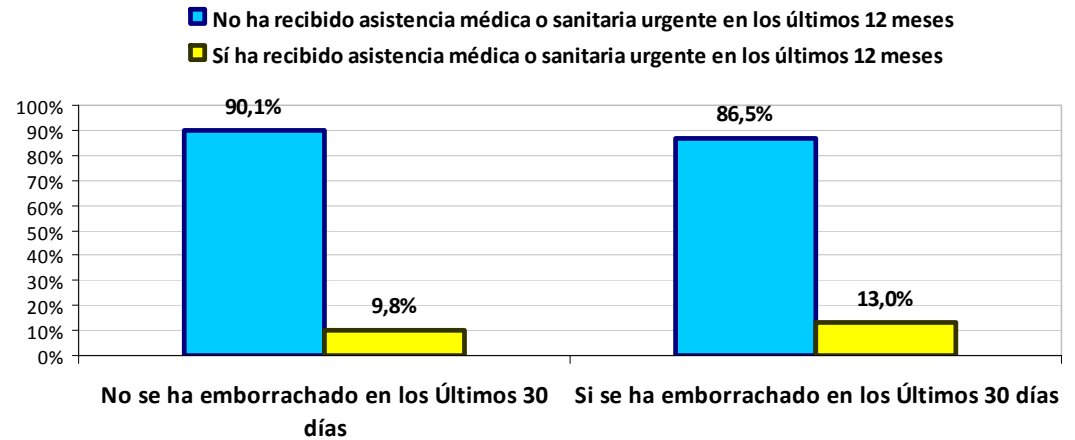


Correlaciones			
		P64. EN LOS ÚLTIMOS 12 MESES, HA PARTICIPADO O EN ALGUNA PELEA O HA SUFRIDO O REALIZADO ALGUNA AGRESIÓN FÍSICA	Borracheras Últimos 30 días
P64. EN LOS ÚLTIMOS 12 MESES, HA PARTICIPADO EN ALGUNA PELEA O HA SUFRIDO O REALIZADO ALGUNA AGRESIÓN FÍSICA	Correlación de Pearson	1	,101**
	Sig. (bilateral)		,000
	N	2024	2024
Borracheras Últimos 30 días	Correlación de Pearson	,101**	1
	Sig. (bilateral)	,000	
	N	2024	2024

\*\* La correlación es significativa al nivel 0,01 (bilateral).

# RECIBIR ASISTENCIA MÉDICA O SANITARIA URGENTE Últimos 12 meses

Correlaciones			
		Borracheras Últimos 30 días	P66. EN LOS ÚLTIMOS 12 MESES, HA RECIBIDO ASISTENCIA MÉDICA O SANITARIA URGENTE
Borracheras Últimos 30 días	Correlación de Pearson	1	,010
	Sig. (bilateral)		,660
	N	2024	2024
P66. EN LOS ÚLTIMOS 12 MESES, HA RECIBIDO ASISTENCIA MÉDICA O SANITARIA URGENTE	Correlación de Pearson	,010	1
	Sig. (bilateral)	,660	
	N	2024	2024



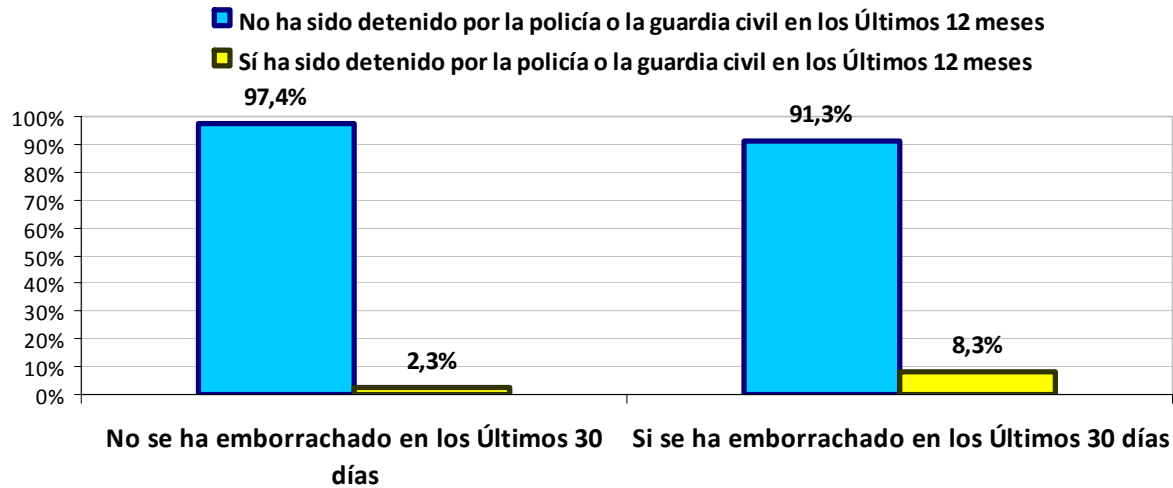
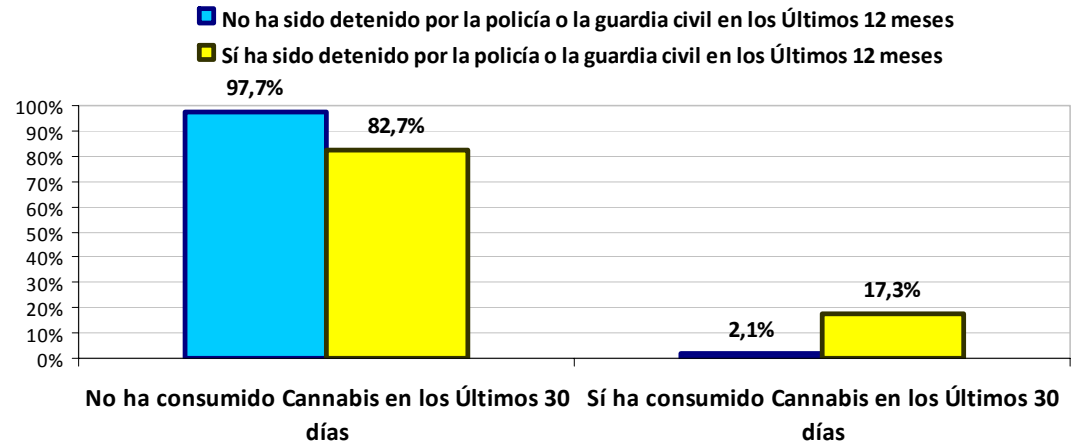
Correlaciones			
		P66. EN LOS ÚLTIMOS 12 MESES, HA RECIBIDO ASISTENCIA MÉDICA O SANITARIA URGENTE	Consumo Cannabis Últimos 30 días
P66. EN LOS ÚLTIMOS 12 MESES, HA RECIBIDO ASISTENCIA MÉDICA O SANITARIA URGENTE	Correlación de Pearson	1	,202**
	Sig. (bilateral)		,000
	N	2024	2024
Consumo Cannabis Últimos 30 días	Correlación de Pearson	,202**	1
	Sig. (bilateral)	,000	
	N	2024	2024

\*\* La correlación es significativa al nivel 0,01 (bilateral).

# DETENIDO por la POLICÍA o la GUARDIA CIVIL Últimos 12 meses

Correlaciones			
		Consumo Cannabis Últimos 30 días	P68. EN LOS ÚLTIMOS 12 MESES, HA SIDO DETENIDO POR LA POLICÍA O LA GUARDIA CIVIL
Consumo Cannabis Últimos 30 días	Correlación de Pearson	1	,244**
	Sig. (bilateral)		,000
	N	2024	2024
P68. EN LOS ÚLTIMOS 12 MESES, HA SIDO DETENIDO POR LA POLICÍA O LA GUARDIA CIVIL	Correlación de Pearson	,244**	1
	Sig. (bilateral)	,000	
	N	2024	2024

\*\* La correlación es significativa al nivel 0,01 (bilateral).



Correlaciones			
		P68. EN LOS ÚLTIMOS 12 MESES, HA SIDO DETENIDO POR LA POLICÍA O LA GUARDIA CIVIL	Borracheras Últimos 30 días
P68. EN LOS ÚLTIMOS 12 MESES, HA SIDO DETENIDO POR LA POLICÍA O LA GUARDIA CIVIL	Correlación de Pearson	1	,085**
	Sig. (bilateral)		,000
	N	2024	2024
Borracheras Últimos 30 días	Correlación de Pearson	,085**	1
	Sig. (bilateral)	,000	
	N	2024	2024

\*\* La correlación es significativa al nivel 0,01 (bilateral).

# CONCLUSIONES

## Contexto socio-familiar

- Características composición del hogar: *convivencia con padres o no*. Se observa ligera *correlación positiva* entre convivir con los padres (independientemente de que alguno sea la actual pareja de su madre/padre originario) **o No, y haberse emborrachado en los Últimos 30 días**; mayor en el último caso.
- Situación laboral de madre y padre: *trabajo fuera del hogar, trabajo en el hogar, paro, pensionista-jubilado*. La situación con más impacto negativo es *pensionista/jubilado* y la más positiva *Ha fallecido*.
- Nivel más alto de estudios de la madre y el padre. El porcentaje de estudiantes que han consumido ***Cannabis en los Últimos 30 días*** con padres «*Sin Estudios*» triplica al de los de «*BUP, FP II*» y la «*Universidad*».



# CONCLUSIONES

## Contexto socio-familiar

- **Permisividad ante el consumo de alcohol y tabaco**. Se observa **correlación positiva entre la prohibición familiar de fumar y de beber alcohol con el menor consumo de cannabis y de borracheras respectivamente**: el porcentaje de estudiantes de EE.SS. que han consumido cannabis es tres veces menor que el de los que sí se lo permiten. En el de las borracheras, aquellos jóvenes a los que sus padres prohíben consumir alcohol presentan unas prevalencias la mitad de a los que sí les permiten.
- **Consumo de tabaco en el espacio de convivencia**. Se observa correlación negativa baja entre el consumo de tabaco en los Últimos 30 días y la existencia de alguna persona en el entorno de convivencia que fume.
- **Consumo de Cannabis y compañeros que también lo hacen**. Se observa correlación positiva entre el consumo de cannabis en los Últimos 30 días y que los compañeros o amigos también lo hagan.

# CONCLUSIONES

## Conductas

- **Falta a clase: Días de falta a clase según motivos.** A menos días de falta a clase, menos consumidores de cannabis. Se observa la misma correlación, aunque más débil respecto a las borracheras.
- **Notas habituales.** El porcentaje de jóvenes que se ha emborrachado y saca de forma habitual Sobresaliente es **menos de la mitad de los que también se han emborrachado y sacan Suspenso**. Esta proporción aumenta a 1/3 entre los que han consumido Cannabis.
- **Repetición de curso.** De los que **No han consumido Cannabis en los Últimos 30 días «solo»** el 20% han repetido uno o más cursos frente al 42% de los que **Sí han consumido**.
- **Hora de vuelta a casa al salir por la noche en fin de semana.** A más tarde vuelta a casa, mayor prevalencia de borracheras y viceversa.
- **Frecuencia salida por las noches.** Se observa la existencia de **correlación positiva** entre **la frecuencia de salida por las noches y las notas habituales**. A mejores notas, las salidas **2 o más noches a la semana**, se reducen. De la misma forma a mejores notas más temprana hora de vuelta a casa.

# CONCLUSIONES

## Conductas

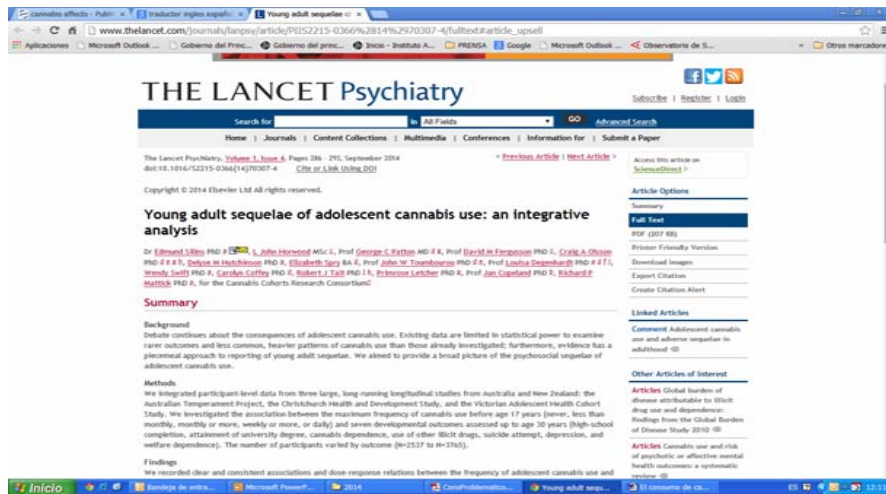
- **Frecuencia actividades de Tiempo Libre.** Las actividades que mayor porcentaje de **estudiantes** llevan a cabo con **más asiduidad (Todos los días)** son **Usar Internet para divertirse** (el 78%), **Deporte y ejercicio** (el 45%) y **Jugar con el Ordenador** (27%). En el siguiente nivel de frecuencia (**Alguna/Varias veces al mes**) destacan **Salir con amigos** y **Salir de noche** que hacen cerca del **75%**. Con esa misma frecuencia el 50% dicen **Jugar con el Ordenador**, 39% **hace Botellón** y **Practica Deporte, lee Libros** el 36,6% y **Otros Hobbies** el 31,8%.
- El porcentaje de jóvenes **que se ha emborrachado en los Últimos 30 días** y que hace **Botellón Alguna/Varias veces al mes** es más del doble (57,7%) de los que sólo hacen Botellón **Alguna vez al año** (26,6%).
- La **práctica del Deporte** no presenta correlación estadísticamente significativa con ninguno de los dos consumos evaluados.
- La **lectura de Libros** presenta correlación negativa (aunque muy baja) con el consumo de **Cannabis** lo que parece indicar que a mayor frecuencia de lectura de libros, menor consumo de cannabis.
- Como ya hemos visto, la mayor **frecuencia de Salir por las noches** correlaciona positivamente tanto con el **consumo de Cannabis** como con **Borracheras en los Últimos 30 días**. El porcentaje de jóvenes **que se ha emborrachado en los Últimos 30 días** y que sale por las noches **Alguna/Varias veces al mes** (39,4%) multiplica por 4 al de los que sólo **salen Alguna vez al año** (9,4%).

# CONCLUSIONES

## Conductas

- **Accidentes de tráfico siendo el conductor.** Se observa correlación significativa positiva, más fuerte en el caso de los consumidores de cannabis
- **Peleas o agresiones.** Igual que en el caso anterior.
- **Recibir asistencia médica o sanitaria urgente.** Se observa correlación significativa con el consumo de cannabis, pero no con las borracheras.

# EVIDENCIA SOBRE EL IMPACTO EN EL DESARROLLO PSICOSOCIAL DE LOS JÓVENES del CONSUMO DE CANNABIS



*Young adult sequelae of adolescent cannabis use: an integrative analysis.*

«The Lancet Psychiatry», Spt. 2014. Edmund Silins, L John Horwood, George C Patton, David M Fergusson, Craig A Olsson, Delyse M Hutchinson, Elizabeth Spry, John W Toumbourou, Prof Louisa Degenhardt, Wendy Swift, Carolyn Coffey, Robert J Tait, Primrose Letcher, Jan Copeland, Richard P Mattick

**Objetivo:** proporcionar un panorama general de las secuelas psicosociales del consumo de cannabis durante la adolescencia.

**Métodología:** Integración de tres estudios longitudinales de larga duración de Australia y Nueva Zelanda (Australian Temperament Project, Christchurch Health and Development Study y Victorian Adolescent Health Cohort Study). Se investigó la **asociación entre la frecuencia máxima de consumo de cannabis antes de los 17 años (nunca, al menos mensualmente, mensual o más, semanal o más o todos los días) y siete resultados de desarrollo evaluados hasta la edad de 30 años (de realización de e. secundaria, de logro del título universitario, de dependencia del cannabis, del uso de otras drogas ilícitas, de intento de suicidio, de depresión y de dependencia del bienestar).**

## Resultados *Young adult sequelae of adolescent cannabis use: an integrative analysis.*

- Los **adolescentes --menores de 17 años--** que consumen **cannabis a diario** tienen:
  - un 60% menos de probabilidades de acabar el instituto o de conseguir una titulación universitaria **comparados con los que nunca han fumado esta droga.**
  - tienen 7 veces más probabilidades de intentar suicidarse, 18 veces más de desarrollar dependencia al cannabis y 8 veces más de consumir otras drogas en la vida adulta.

## Conclusiones: *Young adult sequelae of adolescent cannabis use: an integrative analysis.*

- **Después del ajuste con otros factores** como la edad, el sexo, origen étnico, estatus socioeconómico, consumo de otras drogas y enfermedad mental, **en comparación con los individuos que nunca habían usado cannabis**, se encontraron **asociaciones claras y coherentes y relaciones dosis-respuesta** entre la frecuencia de uso de los adolescentes de cannabis y todos los resultados adversos de adultos jóvenes (incremento del riesgo o probabilidad de).
- *«Nuestros resultados proporcionan pruebas sólidas de que la prevención o el retraso en el consumo de cannabis puede tener grandes beneficios sociales y de salud»*, Edmund Silins, autor principal, del [Centro Nacional de Investigación en Drogas y Alcohol de Australia](#).



# EVIDENCIA SOBRE EL CONSUMO DE ALCOHOL EN JÓVENES Y SU IMPACTO EN SU DESARROLLO PSICOSOCIAL



## ***Age at First Alcohol Use: A Risk Factor for the Development of Alcohol Disorders***

David J. DeWit, Ph.D.; Edward M. Adlaf, Ph.D.; David R. Offord, M.D.; Alan C. Ogborne, Ph.D.

*Am J Psychiatry* 2000. *The American Journal of Psychiatry*: Se observó un rápido incremento del daño relacionado con el alcohol entre los que informaron consumir su primera copa entre los 11 y los 14 años respecto a los que comenzaron a consumir más tarde.

**Después de 10 años** , el 13,5 % de los sujetos que comenzaron a beber a los 11 y 12 cumplieron con los criterios para ser diagnosticados como consumidores abusivos de alcohol y el 15,9 % tenía un diagnóstico de dependencia . Las ratios de los sujetos que comenzaron a beber a los 13 y 14 años fueron 13,7 % y 9,0 % , respectivamente . Por contra, las tasas para los que comenzaron a beber a los 19 años y más, fueron 2,0 % y 1,0 % . Inesperadamente , se observó un retraso en la progresión de daño para los bebedores más jóvenes (edades de 10 y menos) .



OBSERVATORIO DE SALUD  
EN ASTURIA





# EVIDENCIA SOBRE el impacto negativo en la salud del CONSUMO DE ALCOHOL EN JÓVENES



## Adverse outcomes of alcohol use in adolescents

Yvonne Bonomo, Carolyn Coffey, Rory Wolfe, Michael Lynskey, Glenn

Bowes y George Patton. MAY 2002. **Addiction**. Onlinelibrary. Las

lesiones físicas (accidentes de diversa causa, peleas y/o agresiones) y el comportamiento sexual de alto riesgo bajo la influencia del alcohol son comunes en los adolescentes .

Las lesiones físicas aparecen estrechamente relacionado con los patrones de consumo de alcohol, mientras que las conductas sexuales de riesgo se asocian más estrechamente con los síntomas de depresión y ansiedad .

# Consecuencias bio-psico-sociales derivadas del consumo agudo y crónico de alcohol.

Maite Cortés, Benjamín Climent, Gerardo Flórez, Marta Torrens, José Antonio Giménez, Amirashkan Espandian, Paola Rossi, Raul Espert, Marién Gadea.

Guías clínicas SOCIDROGALCOHOL basadas en la EVIDENCIA CIENTÍFICA 2013 - 3ª edición



Facilitar la mejor evidencia disponible en la prevención y el tratamiento de los problemas con el alcohol

Conclusiones (nivel de evidencia)

Conclusiones (nivel de evidencia)	Grado de recomendación
El consumo de alcohol en hombres y mujeres en las semanas previas a la concepción (nivel 1), así como el consumo de 10 gramos de alcohol (nivel 2) o menos (nivel 3) durante la gestación aumenta el riesgo de aborto espontáneo y muerte fetal, mayor cuanto más prolongado es el consumo. (1, 2 y 3)	A, B, C
El consumo de alcohol por la madre reduce la ingesta de leche materna por el niño. (1)	A
El aumento de la cantidad de consumo de alcohol incrementa la probabilidad de aparición de hipertensión arterial. (2)	B
El alcohol es una de las sustancias que causa mayor daño biopsicosocial sobre el consumidor y su entorno (Nutt, King y Phillips, 2010; van Amsterdam, Opperhuizen, Koeter y van den Brink, 2010) (2C)	B
Pesa más el daño que se ejerce sobre el entorno que sobre uno mismo (Nutt, King y Phillips, 2010; van Amsterdam, Opperhuizen, Koeter y van den Brink, 2010) (2C)	B
Existe una relación casi lineal entre el incremento de la ingesta y un menor rendimiento durante la jornada laboral (Chen et al., 2008; Cooper y Dewe, 2008; EWA, 2011; Goetzel et al., 2009; Holden et al., 2011; Loeppke et al., 2003; Schultz et al., 2009) (2A)	B
De todas las consecuencias evaluadas los expertos británicos destacan tres dirigidas a terceros: lesiones (accidentes de tráfico, trabajo, violencia doméstica), costes económicos (directos: sanitarios, policial, servicios sociales,... e indirectos: disminución productividad laboral, absentismo,...) y consecuencias sobre la familia (separación, sufrimiento emocional de la familia, malos tratos a niños,...). (Nutt, King y Philipps, 2010). (2C)	B
El riesgo de lesión progresa de forma exponencial a medida que lo hace el consumo (Hingson y Howland 1993; English, Holman y Milne, 1995; Ridolfo y Stevenson, 2001; Rossow et al., 2001; Stockwell, 2002), aunque también es importante la incidencia de estas lesiones derivadas de consumos excesivos puntuales (Dawson, 1994) (2C)	B
El contexto en el que se consume el alcohol, las expectativas del consumo (unidos a los efectos desinhibidores de la intoxicación alcohólica) favorecen la respuesta violenta (Wells et al., 2005, 2008; Zhang et al., 2002) (2)	B
Se evidencia la relación entre cometer un asalto sexual y el consumo de alcohol, tanto por parte del agresor (Abbey et al., 2006; Teece, 2000; Connor, You y Casswell, 2009; Gidycz et al., 2007; Krug et al., 2002; Neal y Fromme, 2007) como por parte de la víctima, en cuyo caso sirve de facilitador de la agresión (Abbey, 2002; Krug et al., 2002; Neame, 2003; Nash, 2007) (2C)	B