

Informe

Observatorio sobre Drogas de Asturias

**Resultados en Asturias de la
Encuesta Domiciliaria sobre
Abuso de Drogas 2011**



INFORME EDADES 2011
Consumo de Drogas en la población
de 15 a 64 años en Asturias

Promueve y edita

Consejería de Sanidad del Principado de Asturias
Dirección General de Salud Pública

Distribuye

Servicio de Promoción de la Salud y Participación
Observatorio sobre Drogas de Asturias

Plan de Drogas de Asturias

Jefe del Servicio de Promoción de la Salud y Participación: José Hevia Fernández, Médico.

Prevención y promoción de la salud: Nadia García Alas, Pedagoga.

Recursos Asistenciales y de incorporación social: Luisa González Gutiérrez, Trabajadora social.

Reducción del Daño y Prevención del Riesgo: Mónica Álvarez Regueira, Trabajadora social.

Prevención y Control del Tabaquismo y Red de Hospitales sin Humo: Victoria Díaz Fernández, Trabajadora social.

Documentación y biblioteca: Camino Gontán Menéndez, Documentalista.

Observatorio sobre Drogas: Antón González Fernández, Sociólogo.

Administración: Mayte Fernández Arango y Verónica Díaz Rivero, Administrativas.

Telf.: 985 668 154

E-mail.: drogas@asturias.org

Blog.: <http://asturiasplandrogas.wordpress.com/>

Autores del Informe

Antón González, José Hevia.

Más información sobre Drogas en:

www.asturias.es/astursalud/profesionales/areasociocomunitaria/Drogasydrogodependencias

<http://www.pnsd.msc.es/Categoria2/observa/home.htm>

Más información sobre Salud en:

<http://www.obsaludasturias.com/obsa/>

Imágenes

Con el permiso del servicio de promoción turística de la Mancomunidad del Valle del Nalón

<http://www.valledelnalon.es/>

Portada: «[Víaiz; camino de Brañaqallones](#)», otoño en el Parque Natural de Redes.

Autor: Manuel Suárez C.

Contraportada: «[Río Anzó](#)», Parque Natural de Redes.

Autor: Lujo

D. L.: AS-2216-2013

Oviedo, junio de 2013

INDICE

1. Nota Metodológica
2. Perspectiva General del consumo de drogas en la población asturiana de 15 a 64 años.
3. El Consumo de drogas de comercio legal en la población asturiana de 15 a 64 años
 - 3.1. Tabaco
 - 3.2. Bebidas Alcohólicas
 - 3.3. Hipnosedantes (Tranquilizantes y Somníferos)
4. El Consumo de drogas de comercio ilegal en la población asturiana de 15 a 64 años
 - 4.1. Cánnabis
 - 4.2. Cocaína
 - 4.3. Otras drogas
5. Percepción Social del Riesgo de consumo de Diferentes Drogas.
6. Percepción Social de la Accesibilidad de las Drogas Ilegales
7. Conclusiones
8. Índice de tablas y gráficos

1. NOTA METODOLÓGICA

La **Encuesta Domiciliaria sobre Abuso de Drogas (EDADES)** es una **encuesta bienal** dirigida a la población entre 15 y 64 años que realiza la Delegación del Gobierno para el Plan Nacional sobre Drogas desde el año 1995. Tiene como objetivos más importantes conocer la prevalencia de consumo de las distintas drogas, analizando también otros aspectos relacionados con el mismo, como las características sociodemográficas, los patrones de consumo, la opinión y la percepción de riesgo de los ciudadanos, y la disponibilidad de las diversas sustancias.

El presente informe corresponde a los resultados obtenidos a partir de la submuestra de Asturias del año 2011 que se ajusta a las siguientes características:

- Universo y marco muestral: población residente en Asturias de 15 a 64 años, ambos inclusive. Se incluye población de zonas rurales pero sobre todo la residente en hogares familiares no institucionalizados.
- Muestra: En todo el Estado se realizaron un total de 22.128 entrevistas, de las que 786 correspondieron a Asturias. La distribución de la muestra por comunidades autónomas y grupos de edad es desproporcional, para sobre-representar a las comunidades más pequeñas y a la población joven de 15 a 39 años, más expuesta al consumo de drogas.
- La afijación y selección de la muestra se hizo por conglomerados trietápicos (secciones censales, hogares e individuos) sin sustitución.
- Este año se ha introducido por primera vez un **módulo de drogas emergentes**.
- Error aleatorio: para $p=q=50\%$ (0,50) y un nivel de confianza del 95,5% (2 s) el error estimado para el conjunto de la muestra es del $\pm 0,7\%$.

Tabla 1. Distribución de la muestra de la Encuesta Domiciliaria sobre Abuso de Drogas en Adultos (EDADES) en Asturias y España, 1995-2011.

	1995	1997	1999	2001	2003	2005	2007	2009	2011
Asturias	388	709	457	419	433	1.049	835	753	786
España	8.888	12.304	12.234	14.113	12.033	27.934	23.715	20.109	22.128

Para ajustar los resultados de la encuesta a la distribución real del universo muestral (población asturiana de 15 a 64), los porcentajes de consumo están **ponderados por edad y sexo**. Esto significa que los porcentajes obtenidos en la encuesta se multiplican por unos factores que tienen en cuenta el tamaño de la población para cada variable conocidos como Coeficientes de Ponderación.

2. PERSPECTIVA GENERAL DEL CONSUMO DE DROGAS EN LA POBLACIÓN ASTURIANA DE 15 A 64 AÑOS

Según la Real Academia, la etimología del término «**droga**» proviene del árabe hispánico «*hadrúka*» literalmente «*charlatanería*» y entre las distintas acepciones recogidas, una es la de «*Sustancia o preparado medicamentoso de efecto estimulante, deprimente, narcótico o alucinógeno*».

Desde el punto de vista de la **salud pública** la expresión se aplica a una **cantidad importante de sustancias diferentes** que presentan características dispares. Desde el punto de vista de la situación legal de su comercio, se distingue entre **drogas de comercio legal** (tabaco, alcohol e hipnosedantes) y un buen número de **sustancias de comercio ilícito** entre las cuales las más habituales en nuestro actual contexto sociohistórico son el **cánnabis, la cocaína, las drogas de síntesis, las anfetaminas, el speed, la heroína, los alucinógenos y los inhalantes volátiles**. Hay que destacar que el hecho de que una sustancia sea **de comercio legal o ilegal** no tiene porqué tener correspondencia exacta con la **situación legal del consumo**. Así por ejemplo, el alcohol es una sustancia de comercio legal, pero su consumo está prohibido para una buena parte de la población (todos los menores). De la misma forma el tabaco, encontrándose en la misma situación desde el punto de vista comercial, tiene prohibido su consumo en todos los espacios públicos.

Como el resto de la realidad social, el ámbito de las drogas está en continuo cambio, incorporándose constantemente al tráfico y consumo «*nuevas*» sustancias conocidas internacionalmente con el término inglés de «*chemichal reasearch*», lo que ha llevado a la Delegación del Gobierno para el Plan Nacional sobre Drogas a incluir en las últimas ediciones de las encuestas ESTUDES (2010) y EDADES (2011) módulos específicos sobre estas «**drogas emergentes**» entre las que se encuentran las «**setas mágicas**» (hongos de la familia de las *psilocybes* y las *amanitas* que contienen proporciones variables de *psilocibina* y *psilocina*, ingrediente activo **alucinógeno**), la «**ketamina**» (droga disociativa con potencial alucinógeno, derivada de la fenciclidina, utilizada en medicina veterinaria por sus propiedades analgésicas y anestésicas) o la «**salvia**» («*salvia divinorum*») planta herbácea perenne de la familia de las *lamiáceas* originaria de México cuyo principio activo, la *salvinorina-A*, provoca fuertes alucinaciones), por poner tres ejemplos de las más consumidas de estas nuevas sustancias.

Los datos que se presentan a continuación para reflejar los consumos de drogas de comercio legal e ilegal, «clásicas» o «emergentes» en la población general (de 15 a 64 años), son los obtenidos de la muestra asturiana de la encuesta EDADES del año 2011, compuesta por 786 casos.

Antes de continuar con los datos de ésta encuesta es **importante señalar** que, como investigación estatal, está diseñada para obtener resultados con una precisión estándar para el conjunto de España (nivel de confianza del 95,5% -2 s- y **error estimado para el conjunto de la muestra del $\pm 0,7\%$**). Sin embargo y como es lógico, el tamaño de las **submuestras de las Comunidades Autónomas** (sobre todo en las de menos población) tienen unos intervalos de confianza menores y unos errores estimados mayores. Teniendo en cuenta además que se trata una encuesta con un **muestreo de diseño complejo**, tenemos como conclusión que **las estimaciones en el ámbito de las Comunidades Autónomas** (salvo en aquellas que hayan

financiado una ampliación de la submuestra asignada) **«están muy afectadas por el azar y pueden generar dientes de sierra y líneas de tendencia engañosas»¹**.

Las 786 entrevistas válidas realizadas por la encuesta EDADES 2011 en nuestra comunidad autónoma, aun siendo un tamaño considerable, está lejos por ejemplo de las 2.058 realizadas en la última edición de la ESTUDES (gracias a la ampliación realizada por la administración regional), lo que hace que sus resultados estén sujetos a un **margen de error del $\pm 3,5\%$ para el conjunto de la muestra**, que será mayor cuando se lleve a cabo una segregación por cualquier variable como sexo o edad, que implique la reducción de los casos tenidos en cuenta. Esto no impide realizar comparaciones entre los resultados obtenidos a nivel nacional y regional pero sí obliga a tenerlo en cuenta a la hora de **establecer relaciones estadísticamente significativas entre ambos resultados**.

Hechas estas puntualizaciones, al analizar el consumo de drogas hay que comenzar señalando que **la gran mayoría de la población no tiene problemas de consumo con ninguna de ellas**. En segundo lugar y como no resulta sorprendente, en Asturias como en España, **las sustancias legales son las más consumidas**.

De acuerdo con la submuestras asturiana de la EDADES 2011, el **alcohol** ocupa el primer lugar como droga más consumida en términos de **porcentaje de población consumidora** en la mayoría de las tipologías de consumo: **Experimental** o *alguna vez en la vida* (94,8%), **Esporádico** o *en los últimos 12 meses* (84,8%) y **Habitual** o *en los últimos 30 días* (67,9), con la única excepción de **Todos los días en los últimos 30 días** o *Diario* donde con el 11,2%, es superado por el **tabaco** (32,1%). A su vez, ésta última es la segunda sustancia más consumida, con el 75,9% *Alguna vez en la vida*, el 40,2% en los *Últimos 12 meses* y el 37,8% en los *últimos 30 días*.

El resto de las drogas muestran proporciones de consumidores mucho más pequeñas, siendo las más relevantes las del los **hipnosedantes** (tranquilizantes y somníferos/sedantes) en los que llegan a observarse **consumos diarios significativos** (4,5% en los primeros y 3,7% en los segundos) en particular **en las mujeres**, y las del **cánnabis** en los consumos *experimental, esporádico y habitual* con prevalencias del 26,5%, 5,1% y 3,2% respectivamente, ya que los *diarios* solo implican al 0,5% de la muestra. La **cocaína**, los **alucinógenos**, las **anfetaminas**, las **drogas de síntesis**, la **heroína** y los **inhalables volátiles** reflejan prevalencias de consumo muy inferiores que se sitúan entre el 1% y el 10% en la tipología de *experimental* y por debajo del 1% para los consumos más habituales (Tabla 1).

Analizando los diversos consumos bajo la **perspectiva de género**, las proporciones de hombres consumidores son casi siempre mayores que las de mujeres, con la excepción señalada de los **hipnosedantes**, si bien, **en las drogas legales las diferencias entre sexos son menores que en el resto de sustancias**.

Desde el punto de vista de la **edad**, en casi todas las sustancias las **proporciones de consumidores son mayores en las cohortes de población más jóvenes**, con la excepción también del alcohol y el tabaco, que reflejan cifras importantes en todos los grupos de edad.

¹ <http://www.pnsd.msc.es/Categoria2/observa/pdf/Domiciliaria2005.pdf>

Y como se ha podido observar, **las prevalencias de consumo son mayores en las categorías de consumo de menor frecuencia («experimental») para ir descendiendo** al pasar a las categorías de mayor asiduidad (*habitual y diario*).

Tabla 2. Prevalencias de consumo de diversas drogas según Tipología de consumo, en % de cada Sexo y Total. EDADES 1995-2011. Asturias.

Tipo de CONSUMO y SUSTANCIA	1995			1999			2003			2007			2009			2011		
	Homs.	Mujs.	Tot.	Homs.	Mujs.	Tot.	Homs.	Mujs.	Tot.	Homs.	Mujs.	Tot.	Homs.	Mujs.	Tot.	Homs.	Mujs.	Tot.
Experimental o «Alguna vez en la vida»																		
Tabaco				69,2	56,7	62,6	76,9	66,4	71,6	71,6	64,3	67,9	80,9	75,7	78,2	83,9	67,7	75,9
Alcohol				93,0	72,0	81,6	95,8	84,9	90,3	97,9	93,1	95,6	97,6	93,6	95,6	98,0	91,6	94,8
Cánnabis	16,8	9,3	12,6	27,0	14,8	19,9	33	22,5	27,7	33,6	18,5	25,7	34,7	18,3	26,5	41,8	20,3	31,0
Éxtasis	3,2	0,6	1,8	2,6	1,8	2,2	3,3	0,5	1,8	5,0	1,3	3,1	2,7	1,3	2,0	3,6	0,4	2,0
Alucinógenos	4,2	1,5	2,7	4,0	0,6	2,1	4,1	1,9	3,5	5,2	1,0	3,1	1,3	0,5	0,9	4,0	0,4	2,2
Anfetaminas/speed	4,8	2,9	3,8	3,9	0,9	2,2	5,1	1,4	3,3	6,9	2,3	4,6	1,6	0,3	0,9	3,6	0,4	2,0
Cocaína	6,9	2,4	4,5	4,6	1,1	2,3	10,0	1,9	6,0	9,5	3,2	6,4	10,4	2,9	6,6	14,8	4,4	9,6
Heroína	3,2	0,6	1,8	0,4	0,7	0,6	2,3	0,0	1,2	1,7	0,0	0,9	0,5	0,0	0,3	1,2	0,0	0,6
Esporádico o «Últimos 12 meses»																		
Tabaco				49,1	42,1	45,4	42,7	38,2	40,5	38,4	45,4	42,3	46,4	41,6	44,0	45,0	35,9	40,4
Alcohol	90,9	69,9	78,5	81,0	54,5	66,1	85,9	73,1	79,5	85,0	76,6	80,8	89,6	79	84,3	91,5	78,6	85,1
Cánnabis	9,1	2,8	5,7	9,6	3,7	6,9	14,0	5,6	9,8	10,5	5,6	8,0	8,5	1,6	5,1	9,2	2,4	5,8
Éxtasis	1,5	0,6	1,0	1,7	0,9	1,2	0,5	0,0	0,2	1,7	0,4	1,0	0,5	0,0	0,3	0,8	0,0	0,4
Alucinógenos	1,8	0,3	0,9	0,8	0,6	0,7	1,0	0,0	0,5	1,0	0,0	0,5	0,0	0,0	0,0	0,4	0,0	0,2
Anfetaminas/speed	1,8	1,8	1,8	1,7	0,6	1,1	1,5	0,0	0,6	1,1	0,4	0,8	0,0	0,0	0,0	0,4	0,0	0,2
Cocaína	3,9	0,3	1,9	2,3	0,6	1,3	4,5	0,0	2,2	3,6	1,2	2,5	0,3	0,0	0,1	2,8	0,0	1,4
Heroína	1,6	0,6	1,1	0,0	0,0	0,0	0,0	0,0	0,0	0,4	0,0	0,2	0,3	0,0	0,1	0,0	0,0	0,0

sigue...

Habitual o «En los últimos 30 días»	1995			1999			2003			2007			2009			2011		
	Homs.	Mujs.	Tot.	Homs.	Mujs.	Tot.	Homs.	Mujs.	Tot.	Homs.	Mujs.	Tot.	Homs.	Mujs.	Tot.	Homs.	Mujs.	Tot.
Tabaco				46,3	37,6	41,5	36,7	36,3	36,5	41,2	36	38,9	44,4	38,9	41,7	42,8	33,1	37,8
Alcohol	76,4	45,1	58,8	69	39,8	53,1	80,8	61,9	71,3	73,1	55,3	64,5	83,9	65	74,4	79,1	56,8	67,9
Cánnabis	6,6	0,8	3,5	6,9	2,3	4,4	9,8	4,2	7,0	7,8	3,3	5,6	5,9	0,5	3,2	7,6	0,8	4,2
Éxtasis	0,6	0,3	0,4	0,4	0,2	0,3	0,0	0,0	0,0	0,8	0,4	0,6	0,5	0,0	0,3	0,0	0,0	0,0
Alucinógenos	0,7	0,0	0,3	0,0	0,3	0,2	0,0	0,0	0,0	0,6	0,0	0,3	0,0	0,0	0,0	0,0	0,0	0,0
Anfetaminas/speed	0,6	1,2	0,9	0,7	0,3	0,5	1,0	0,0	0,5	0,6	0,2	0,4	0,0	0,0	0,0	0,4	0,0	0,2
Cocaína	1,1	0,0	0,5	1,3	0,6	0,9	1,4	0,0	0,7	2,6	0,6	1,7	0,3	0,0	0,1	1,2	0,0	0,6
Heroína	1,4	0,6	1,0	0,0	0,0	0,0	0,0	0,0	0,0	0,0	0,0	0,0	0,3	0,0	0,1	0,0	0,0	0,0
Diario o «Todos los días en los últimos 30 días»	1995			1999			2003			2007			2009			2011		
	Homs.	Mujs.	Tot.	Homs.	Mujs.	Tot.	Homs.	Mujs.	Tot.	Homs.	Mujs.	Tot.	Homs.	Mujs.	Tot.	Homs.	Mujs.	Tot.
Tabaco			31,9	41,8	33,5	37,5	30,2	31,9	30,7	35,1	31,1	33,4	34	30,1	32,1	36,0	28,7	32,4
Alcohol	26,9	8,1	15,9	16,8	3,6	9,6	24,6	5,9	13,3	18,0	7,4	12,6	18,5	4,5	11,5	18,5	4,0	11,2
Cánnabis	1,9	0,0	0,9	3,9	0,4	1,9	3,4	0,9	2,2	3,6	1,0	2,4	0,8	0,3	0,5	2,0	0,0	1,0

3. EL CONSUMO DE DROGAS DE COMERCIO LEGAL EN LA POBLACIÓN ASTURIANA DE 15 A 64 AÑOS

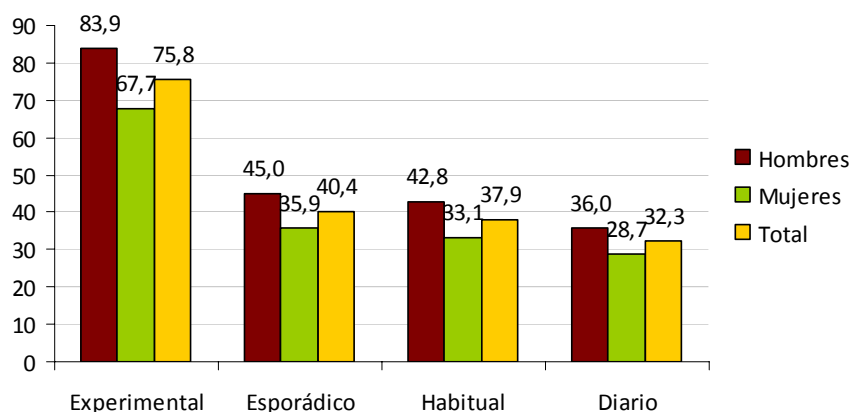
3.1. Tabaco

En el año 2011 el **40%** de los y las asturianos/as de 15 a 64 años entrevistados declaró haber fumado **«Esporádicamente»** o en el **«Último año»**, lo que refleja un **descenso de 4% respecto al mismo indicador en el año 2009**.

El consumo **«Habitual»** o en el **«Último mes»** disminuyó también al pasar del 41,7% en 2009 al **37,9% en 2011**, mientras que el consumo **«Diario en los últimos 30 días»** se mantiene en el **32%**, lo que de otra forma significa que **casi el 70% de la población no fuma a diario**.

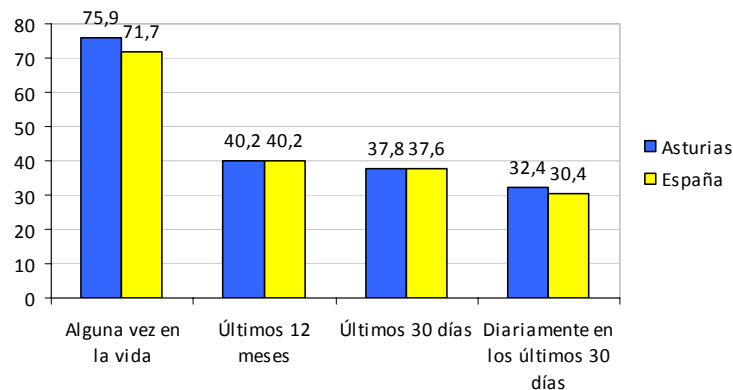
Por sexo, en todas las tipologías de consumo los **valores más altos** corresponden a los **hombres**, aunque las menores diferencias se observan en el patrón de consumo **«Diario»**, con comportamientos divergentes respecto a los datos de 2009; **umentan los hombres fumadores** (del 34 al 36%) **y disminuyen las mujeres** (del 30 al 28,7%).

Gráfico 1. Prevalencia de consumo de Tabaco por Sexo y Tipología de Consumo. EDADES 2011, Asturias.



Comparando los datos autonómicos con las nacionales, comprobamos que **los asturianos son ligeramente superiores** en las tipologías de consumo **«Alguna vez en la vida»** y **«diariamente en los últimos 30 días»**. De cualquier manera, estas diferencias no son estadísticamente significativas dado el margen de error manejado en la submuestra asturiana.

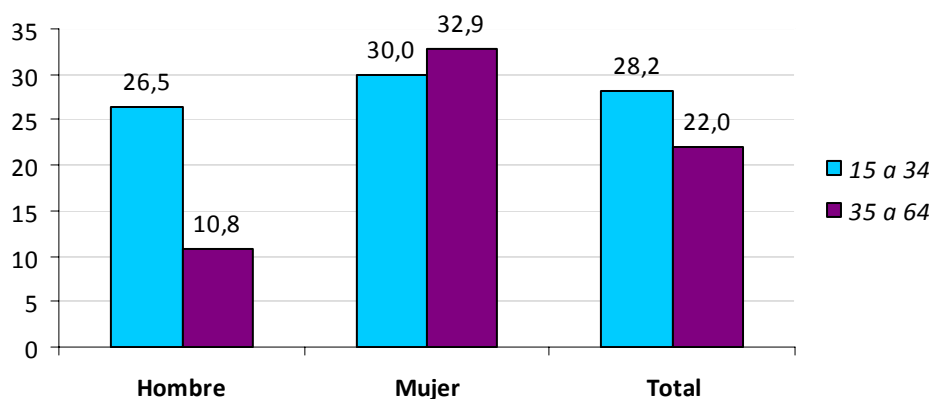
Gráfico 2. Comparativa de la Prevalencia de consumo de Tabaco; Asturias – España, según Tipología de Consumo. EDADES 2011, Asturias.



Si según la Edad, dividimos a la población en dos mitades con la intención de **observar posibles diferencias entre las conductas de la mitad más joven (de 15 a 34 años) y la mitad mayor (de 34 a 64 años), en la primera fuman diariamente el 36,1% de los Hombres, el 28,8% de las Mujeres y 32,5% el Total**, no observándose desigualdades respecto a la mitad de más edad.

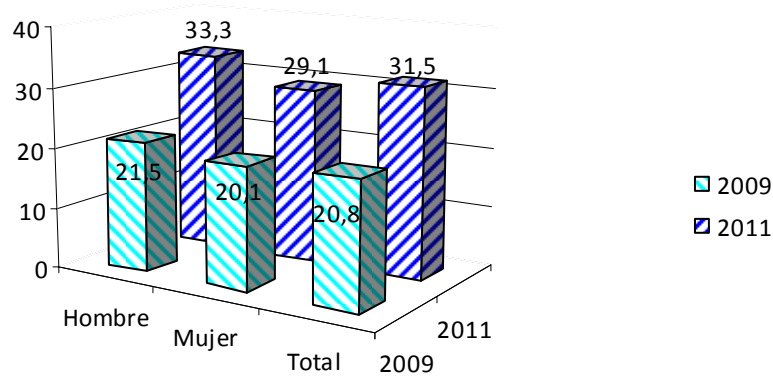
Sin embargo sí se **observan importantes diferencias intergeneracionales** entre **sexos** al comparar las personas que **«Nunca han fumado un cigarrillo u otro tipo de tabaco»**. Concretamente entre los **Hombres el porcentaje es mucho mayor en la mitad más joven (26,5% frente al 10,8 de la mitad mayor)** y muy próximo al de las **Mujeres de su mismo grupo (solo 3,5 puntos porcentuales menos)**. Por el contrario, las diferencias **entre las Mujeres son pequeñas (3 p. p.)** siendo además algo mayor el porcentaje de la mitad mayor que nunca han fumado. Estos datos destacan el cambio que los hombres más jóvenes han experimentado respecto al consumo de tabaco frente a sus predecesores, y proyectan hacia el futuro efectos muy beneficiosos en la morbilidad y mortalidad masculinas.

Gráfico 3. Proporción de personas que Nunca han Fumado por Grandes Grupos de Edad (15 a 34 y 35 a 64) y Sexo. EDADES 2011, Asturias.



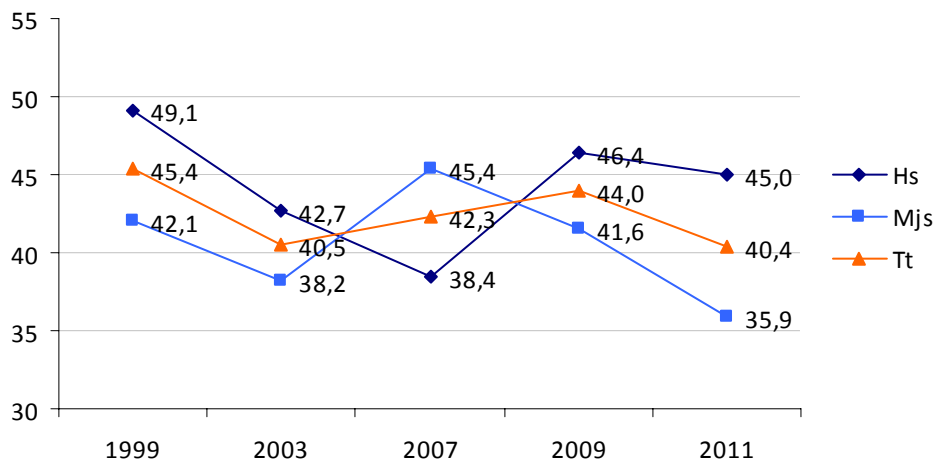
Hay que destacar muy positivamente también que la **proporción de personas exfumadoras²** ha **aumentado apreciablemente desde el año 2009**, pasando en los **Hombres** del 21,5% al **33,3%**, en las **Mujeres** del 20,1% al **29,1%** y en el **Total** del 20,8% al **31%**.

Gráfico 4. Proporción de personas exfumadoras. EDADES 2009-2011, Asturias.



Desde el punto de vista de la **evolución temporal a largo plazo**, los **consumos «Habituales»** («en los últimos 12 meses»), reflejan un **descenso en el periodo 1999-2011**, más acusado en las **mujeres** (6 puntos porcentuales menos) que en los **hombres** (4 p. p. menos), tal y como se observa en el gráfico siguiente.

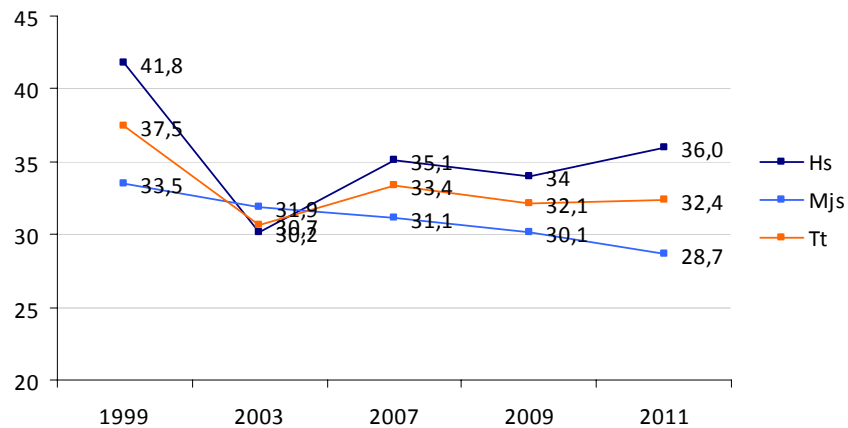
Gráfico 5. Evolución de las prevalencias de consumo de Tabaco «en los Últimos 12 meses o Habitual», por Sexo. EDADES 1999-2011, Asturias.



También en el largo plazo, la **evolución del porcentaje de personas que consumen tabaco a diario** refleja un **descenso en ambos sexos**. En la actualidad, el más alto sigue observándose en los **Hombres**, aunque en las **Mujeres** ha sido más lineal y regular a lo largo de los años contemplados, mientras que en los **Hombres** el comportamiento es menos uniforme. Sin embargo en términos globales el **descenso ha sido el mismo en ambos sexos; 5 p. p.**

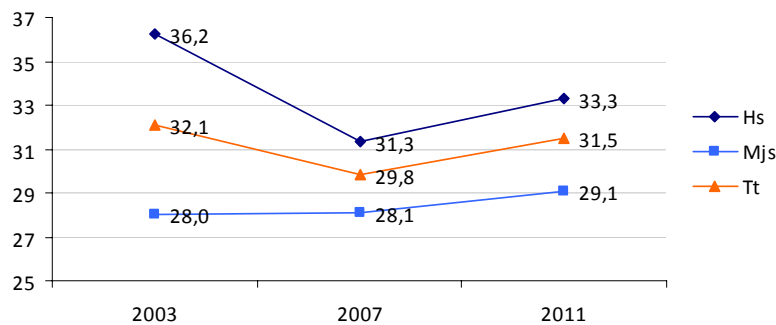
² Personas que responden afirmativamente a la pregunta *¿Ha habido alguna vez un período en su vida en que Ud. haya fumado tabaco todos los días?* y que al mismo tiempo contestan que ha pasado *más de 12 meses desde la última vez que fumaron un cigarrillo u otro tipo de tabaco.*

Gráfico 6. Evolución de las prevalencias de Consumo Diario de Tabaco, por Sexo. EDADES 1999-2011, Asturias.



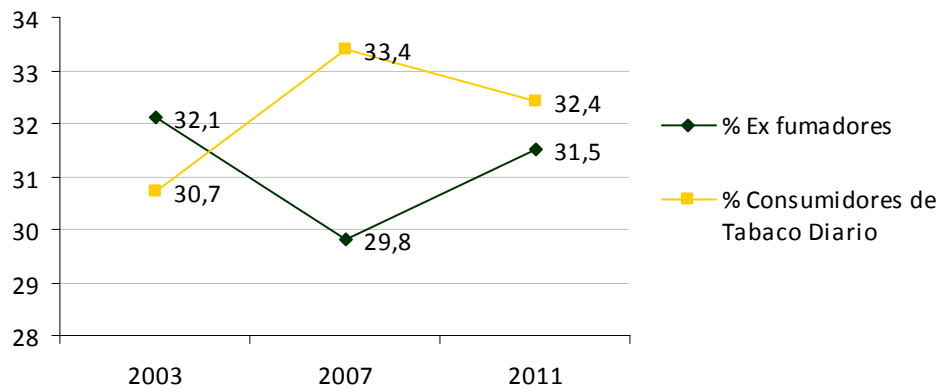
Por su parte, en la actualidad el porcentaje de personas **exfumadoras** muestra unos **valores un poco más altos que en el año 2007** aunque en relación a 2003 los **hombres presentan unos valores ligeramente inferiores, no así las mujeres**. Quizás la conclusión más significativa en estos últimos 8 años sea que **este porcentaje se mantiene con ligeras variaciones en torno al 30%**, con lo que podemos afirmar que **una de cada tres personas que fuma a diario deja de hacerlo en algún momento de su vida**.

Gráfico 7. Evolución de la prevalencia de exfumadores/as, por Sexo. EDADES 2003-2011, Asturias.



Se observa que la relación existente entre **la evolución de las personas Exfumadoras con la de las Fumadoras a Diario** entre 2003 y 2011 es bastante similar, manteniéndose ambas en torno al 30%.

Gráfico 8. Relación entre la evolución de personas Exfumadoras y la de Fumadoras de Tabaco a Diario. EDADES 2003-2011, Asturias.



3.2. Bebidas Alcohólicas

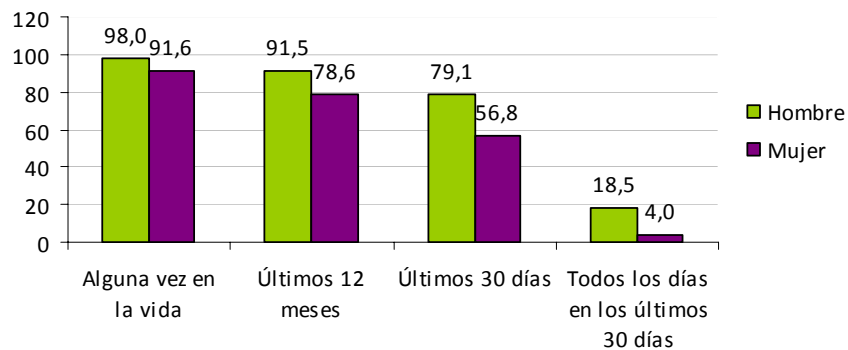
Por encima del tabaco, el alcohol es la droga más consumida según los indicadores «*Experimental*», «*Esporádico*» y «*Habitual*», siendo inferior únicamente en el «*Diario*». En el año 2011 el 94,8% de las personas entre 15 y 64 años de Asturias manifestó haberlo consumido «*alguna vez en la vida*» y el 85,0% en el «*último año*», prácticamente los mismos porcentajes que en 2009. Sin embargo en el «*último mes*» declararon haberlo consumido el **67,9%**, lo que supone un **descenso relevante respecto al 75% de 2009**.

Sin embargo el **consumo «diario» sigue muy similar al año 2009** (ligeramente por encima del 10%), lo que significa que **casi el 90% de la población asturiana de 15 a 64 años no toma bebidas alcohólicas a diario**.

Por sexo, los porcentajes son **siempre mayores en los Hombres** y la **diferencia entre sexos aumenta conforme los consumos son más frecuentes**; así la diferencia es de 7 puntos porcentuales en el consumo «*Experimental*», sube a 12 en el «*Esporádico*» y a 22 en el «*Habitual*». En el consumo «*Diario*» el **porcentaje de los Hombres cuadruplica al de las Mujeres**. En todo caso, **8 de cada diez Hombres y algo más de 9 de cada diez mujeres no consumen alcohol a diario**.

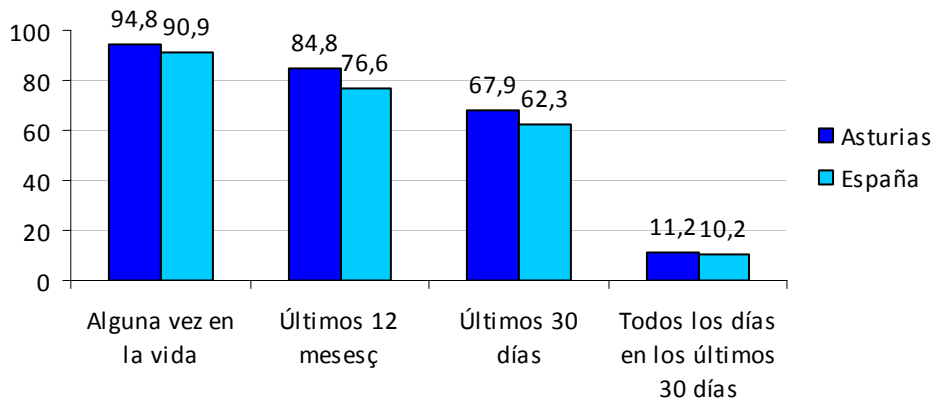
En definitiva **las mujeres consumen con menos asiduidad que los hombres, y la diferencia respecto a ellos aumenta conforme lo hace la frecuencia de consumo**.

Gráfico 9. Prevalencias de consumo de Alcohol por Tipología de Consumo y Sexo. EDADES 2011, Asturias.



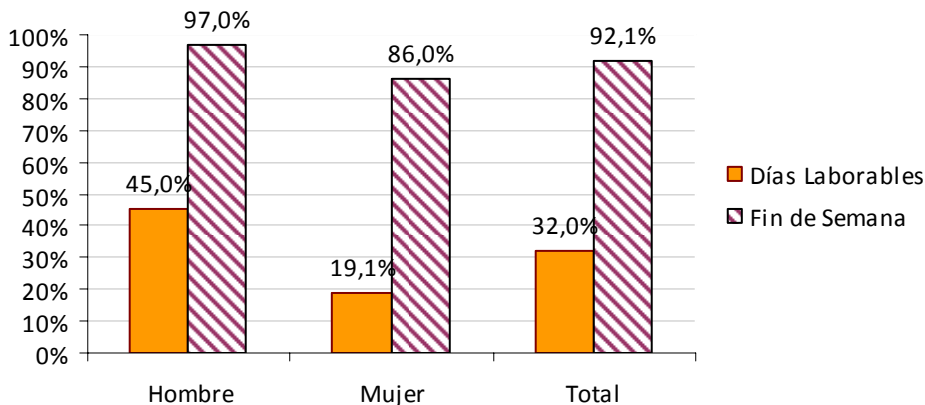
En relación al resto de España y como ya sabemos, Asturias se encuentra por encima de la media en los consumos «*Experimentales*», «*Esporádicos*» y «*Habituales*» mientras que los «*Diaros*» son prácticamente iguales.

Gráfico 10. Comparativa de consumo de Alcohol Asturias-España según Tipología de Consumo. EDADES 2011.



En la ingesta de alcohol se distinguen dos patrones claramente diferenciados en función de que el día sea **Laborable** (de lunes a jueves) o **Fin de semana**. Así, como no es sorprendente, los días laborables el tanto por ciento de personas de 15 a 64 años que consume alcohol es mucho menor para ambos sexos que los fines de semana, siendo en ambos casos, **mayor en los hombres**, aunque mientras las diferencias entre sexos los días laborables se encuentra en 25 puntos porcentuales, los fines de semana esta brecha queda reducida a 10 p. p., de donde se pone de manifiesto que **los fines de semana las mujeres aumentan su consumo de alcohol mucho más que los hombres**.

Gráfico 11. Porcentaje de población que ha consumido Alcohol en los Últimos 30 días según Día Laborable y Fin de Semana, por Sexo. EDADES 2011, Asturias.



Comparando los resultados de 2011 con los obtenidos en la edición de la EDADES 2009, se observa la **acentuación de la polarización laborables/fin de semana**. Así, **los resultados de 2011 reflejan menos porcentaje de población consumidora de alcohol que en 2009 en ambos sexos los días laborables** (45% contra el 48,3% en los hombres y 19% frente al 20,9% en las mujeres), **y mayor durante los fines de semana** (97% frente al 82,7 de 2009 para los hombres y 86% frente al 63,0% de las mujeres). Estos datos confirman que **esta pauta de consumo identificada como «juvenil» de consumo focalizado en los fines de semana y en entornos de ocio y diversión se asienta con fuerza en nuestro país y relega al modelo «tradicional»**

caracterizado como un consumo más «equilibrado» o moderado a lo largo de toda la semana y realizado en entornos sociales y familiares. Es dentro del modelo «juvenil» en el que se enmarca la conducta de consumo conocida como «atracción» o «*binge drinking*» llevado a cabo sobre todo por la población juvenil española y del que hablaremos más adelante.

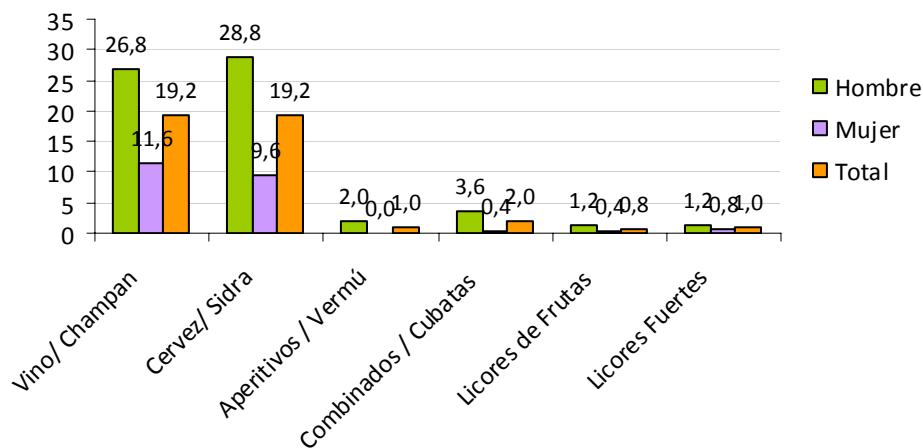
Como hemos señalado, también es significativo observar que **el aumento del consumo los fines de semana es más acusado en las mujeres** (+67 puntos porcentuales) que en los hombres (+52 puntos porcentuales) y que (reflejo del aumento de la polarización *semana/fin de semana*), **esta brecha también han aumentado respecto a 2009**.

El tipo de **bebida consumida por las personas** también refleja diferencias según la distinción **Laboral** o **Fin de Semana**. En **Días Laborables** y para la población total, son la *cerveza/sidra* y el *vino/champán* las bebidas más consumidas (19%), seguidas a mucha distancia de los *combinados/cubatas* y de los *aperitivos/vermú*.

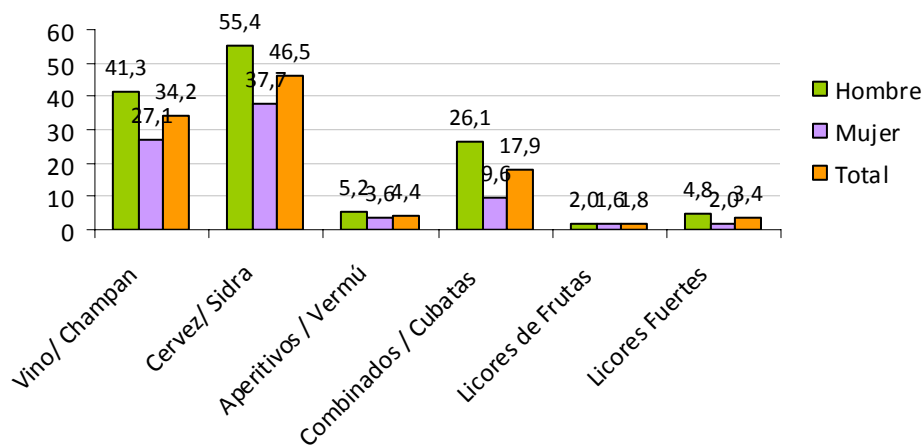
Los **Fines de Semana** el orden anterior se mantiene pero los porcentajes varían notablemente, destacándose la *cerveza/sidra* como la sustancia más consumida por el 46,5% de las personas (50,3% en 2009), seguida del *vino/champán* con el 34% (37% en 2009) y de los *combinados/cubatas* que, con un 18% (22% en 2009), presentan la mayor subida de las bebidas relacionadas.

Gráfico 12. Porcentaje de personas que han consumido de diversas bebidas alcohólicas en «Días Laborables» y «Fines de Semana» durante los ÚLTIMOS 30 DÍAS, por Sexo. EDADES 2011, Asturias.

Bebidas consumidas en *Días Laborables* (lunes a jueves)

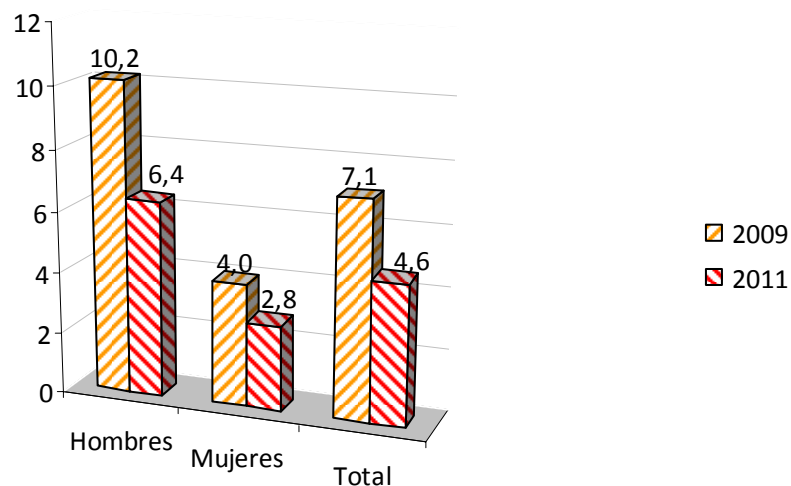


Bebidas consumidas en Fines de Semana



Como hemos mencionado, el modelo de consumo de alcohol ha cambiado en los últimos años, concentrándose en los fines de semana. Y asociado a este cambio de modelo, ha aparecido como una conducta de riesgo el **atración en una sola sesión (o «binge drinking»³)**. Según los datos obtenidos en la encuesta EDADES 2011, este **comportamiento es mayoritariamente masculino**, ya que afecta al 6,5% de los hombres frente al 2,8% de las mujeres. La buena noticia es que **estos porcentajes han descendido respecto a 2009**; 4 puntos porcentuales en los hs. y 1,2 en las mujeres.

Gráfico 13. Comparativa 2009-2011 del Porcentaje de Personas que han protagonizado en los Últimos 30 días un Atración de Alcohol en 1 sesión («Binge Drinking»), por Sexo. EDADES 2009-11, Asturias.



³ Considerado como la ingesta de 60 o más gramos de alcohol (6 Unidades de Bebida Estándar -UBEs) en varones y de 40 o más gramos (4 UBEs) en mujeres, concentrada en una única sesión (habitualmente 4-6 h), durante la que se mantiene un cierto nivel de intoxicación (alcoholemia no inferior a 0,8) (Ministerio de Sanidad y Consumo, 2008).

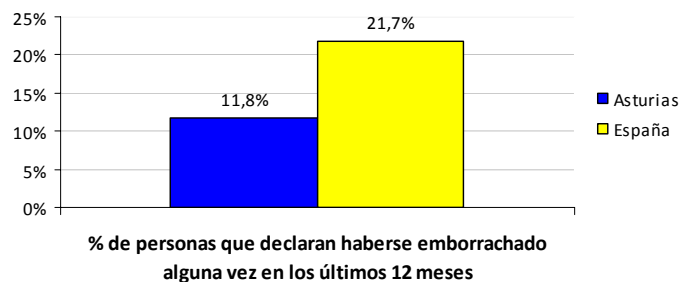
Otro indicador que monitoriza los consumos problemáticos de alcohol es el **tanto por ciento de la población que manifiesta haberse emborrachado en el último año**. En 2011 en Asturias fueron el **16,8% de los hombres** (14,1% en 2009) y el **6,8% de las mujeres** (4,8 % en 2009), lo que implica que **entre 2009 a 2011 aumentó en ambos sexos en dos puntos porcentuales**.

Tabla 3. Porcentaje de personas que declaran haberse emborrachado alguna vez en el último año por Sexo. EDADES 2009-11, Asturias.

	HOMBRES	MUJERES	TOTAL
2009	14,1	4,8	9,4
2011	16,8	6,8	11,8

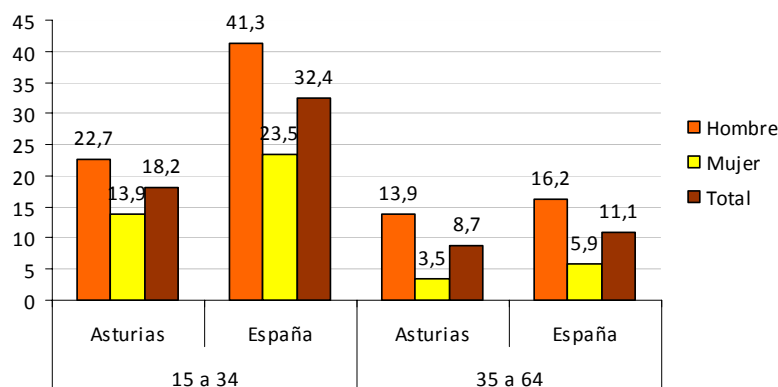
En la comparación con España, estos porcentajes son inferiores, tal y como podemos ver en el siguiente gráfico.

Gráfico 14. Comparativa Asturias – España del % de personas con episodios de borrachera en los Últimos 12 meses. EDADES 2011.



Si abundamos en esta comparación desagregando estos datos **por sexo y grandes grupos de edad** observamos varias cuestiones relevantes; en primer lugar que **independientemente del grupo de edad y del sexo, las prevalencias de borracheras son siempre menores en Asturias que en España**. En segundo lugar comprobamos que **en la mitad más joven de la población, los porcentajes de personas que se han emborrachado en el conjunto de España son el doble que en Asturias**, mientras que **en la mitad mayor, aunque siguen siendo más elevados, las diferencias con respecto a Asturias se reducen considerablemente**.

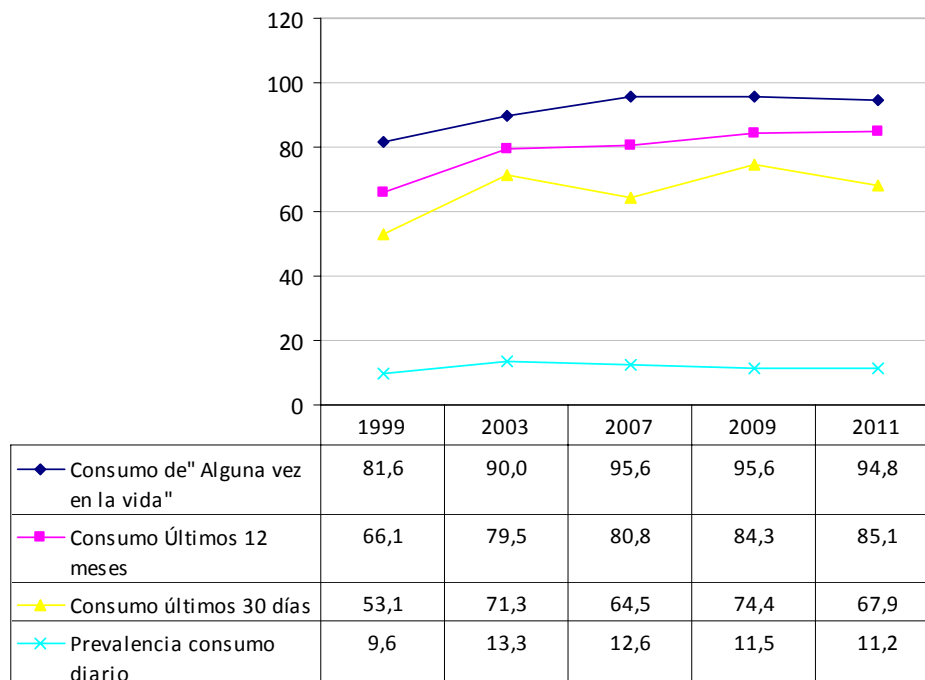
Gráfico 15. Comparativa Asturias – España del % de personas con episodios de borrachera en los Últimos 12 meses, por Sexo y Gran Grupo de Edad (15-34 y 35-64). EDADES 2011.



Se observa así que Asturias presenta consumos de alcohol más elevados que el conjunto de España para los indicadores menos problemáticos (los *experimentales, esporádicos y habituales*), mientras que los de más riesgo (consumo *diario, atracones y borracheras*) son iguales o inferiores a los de España.

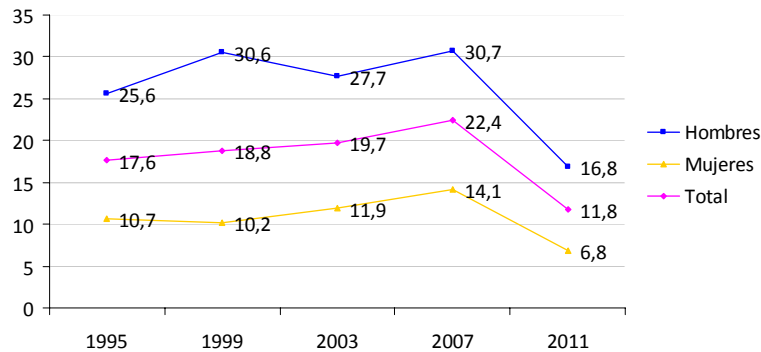
Por lo que respecta a la evolución temporal a largo plazo (1999-2011) del consumo de alcohol en nuestra región, los consumos *experimental, esporádico, habitual y diario* muestran gran estabilidad a partir del 2003.

Gráfico 16. Evolución de la prevalencia de consumo de Alcohol en las diferentes Tipologías de Consumo. EDADES 1999-2011, Asturias.



Sin embargo, una conducta de riesgo como son los episodios de ***borracheras en los últimos 12 meses*** se mantuvo **ligeramente al alza entre 1995 y 2007**, para **descender acusadamente a partir de ese año**, particularmente en el caso de las mujeres. En este brusco descenso sin duda tuvo que ver la **Reforma del Código Penal en materia de seguridad vial que entró en vigor el 1 de diciembre del citado año** (Ley Orgánica 15/2007, de 30 de noviembre que modifica la Ley Orgánica 10/1995, de 23 de noviembre del Código Penal en materia de Seguridad Vial), que contempla **penas de cárcel para los conductores ebrios** y de 6 meses a un año de prisión para aquellos **que se nieguen a someterse a las pruebas de alcoholemia**. De todos modos, será conveniente ver cómo evoluciona este indicador en próximos años para poder confirmar esta tendencia.

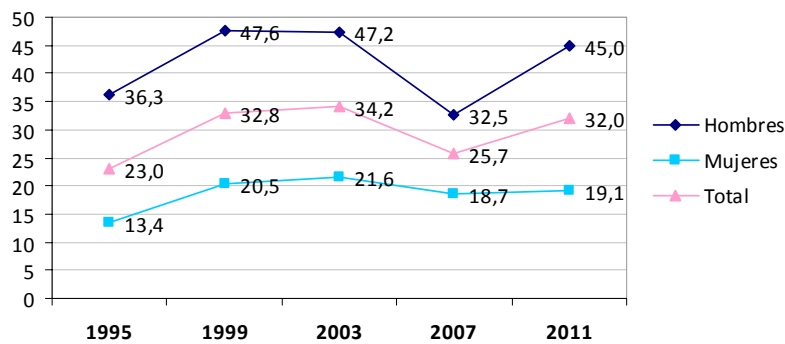
Gráfico 17. Evolución de proporción de población que declara haberse emborrachado en los Últimos 12 meses, por Sexo. EDADES 1995-2011, Asturias.



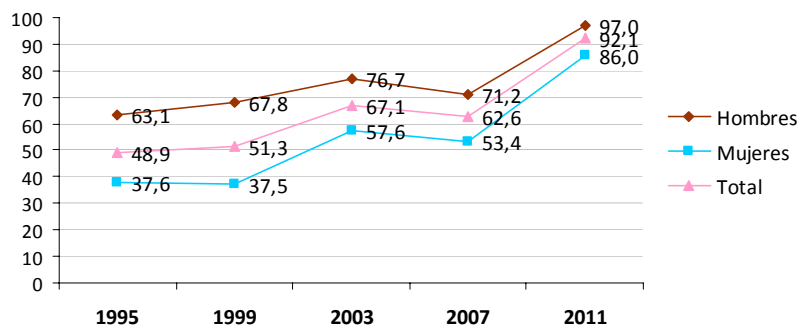
Por lo que respecta a la **población consumidora de alcohol en días laborables y en fin de semana**, en el primero de los casos podemos concluir (pese a la singularidad de 2007 en los Hombres) que la trayectoria a largo plazo es bastante estable sobre todo a partir de 1999, mientras que los **fines de semana** se observa un claro aumento, en consonancia con el cambio de patrón de consumo ya señalado, del «tradicional» ponderado a lo largo de toda la semana y realizado en entornos sociales y familiares, al «juvenil» de consumo focalizado en los fines de semana y en entornos de ocio y diversión.

Gráfico 18. Evolución del porcentaje de personas que han consumido Alcohol en «Días Laborables» y en «Fin de semana» en los Últimos 30 días, por Sexo. EDADES 1995-2011, Asturias.

Día Laborable (de lunes a jueves)



Fin de Semana (viernes a domingo)



Por lo que respecta al **tipo de bebida ingerida** se observa como en los «**Días Laborales**» la «**Cerveza/Sidra**» asciende ligeramente desde finales de los 90, llegando a igualarse con el porcentaje de «**vino/champán**», que desciende.

Los «**Fines de Semana**» aumentan destacadamente en primer lugar el «**Vino/Champán**» (+16 p. p.) seguido de la «**Cerveza/Sidra**» (+12 p. p.). Por su parte en los doce años contemplados, los «**Combinados/Cubatas**» **descienden tanto en «Días Laborales»** (-1,8 p. p.) como en «**Fines de Semana**» (-1 p. p.).

Gráfico 19. Evolución del consumo de las bebidas más populares en «Días Laborables» y en «Fin de semana», por Sexo. EDADES 1997-2011, Asturias.

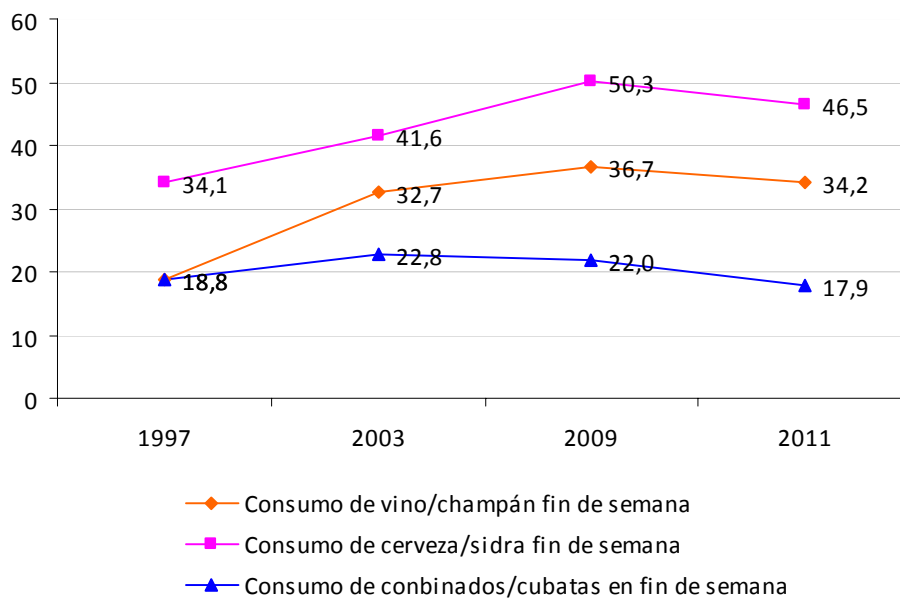
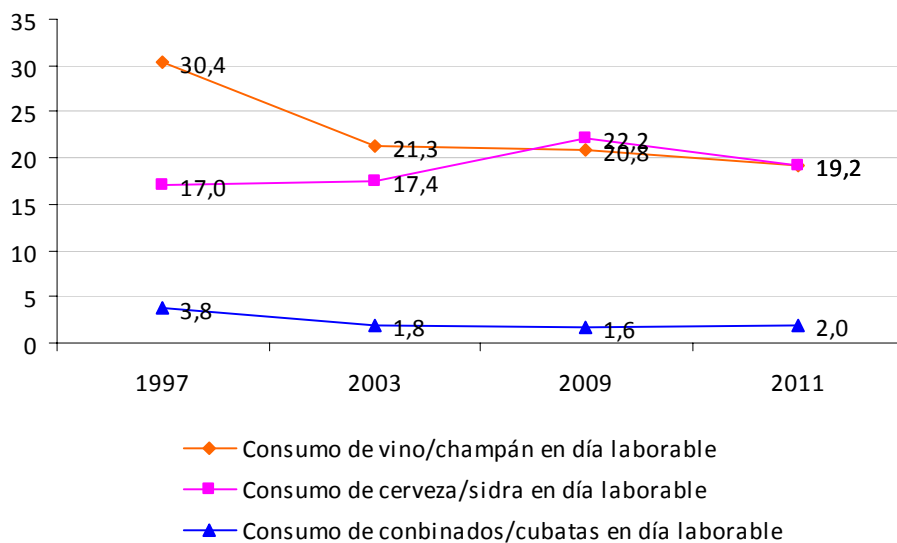


Tabla 4. Características de consumo de Alcohol en Asturias, según Sexo. EDADES 1995-2011, Asturias.

Alcohol	1995			1999			2003			2007			2009			2011		
	H	M	T	H	M	T	H	M	T	H	M	T	H	M	T	H	M	T
Prevalencia de consumo «alguna vez en la vida»				93,2	72,0	81,6	95,8	84,9	89,6	97,9	93,1	95,6	97,6	93,6	95,6	98,0	91,6	94,8
Prevalencia de consumo «últimos 12 meses»	90,9	69,9	78,5	81,1	54,5	66,1	85,9	73,1	79,5	85	76,6	80,8	89,6	79,0	84,3	91,5	78,6	85,1
Prevalencia de consumo «últimos 30 días»	76,4	45,1	58,8	69,1	39,8	53,1	80,8	61,9	71,3	73,1	55,3	64,5	83,9	65,0	74,4	79,1	56,8	67,9
Prevalencia consumo «diario»	26,9	8,1	15,9	16,8	3,6	9,6	24,6	5,9	13,3	18	7,4	12,6	18,5	4,5	11,5	18,5	4,0	11,2
Consumo de alcohol «días laborables» últimos 30 días	36,3	13,4	23,0	47,6	20,5	32,8	47,2	21,6	34,2	32,5	18,7	25,7	48,3	20,9	34,5	45,0	19,1	32,0
Consumo de alcohol «fin de semana» últimos 30 días	63,1	37,6	48,9	67,8	37,5	51,3	76,7	57,6	67,1	71,2	53,4	62,6	82,7	63,0	72,8	97,0	86,0	92,1
Borracheras «últimos 12 meses»	25,6	10,7	17,6	30,6	10,2	18,8	27,7	11,9	19,7	30,7	14,1	22,4	14,1	4,8	9,4	16,8	6,8	11,8

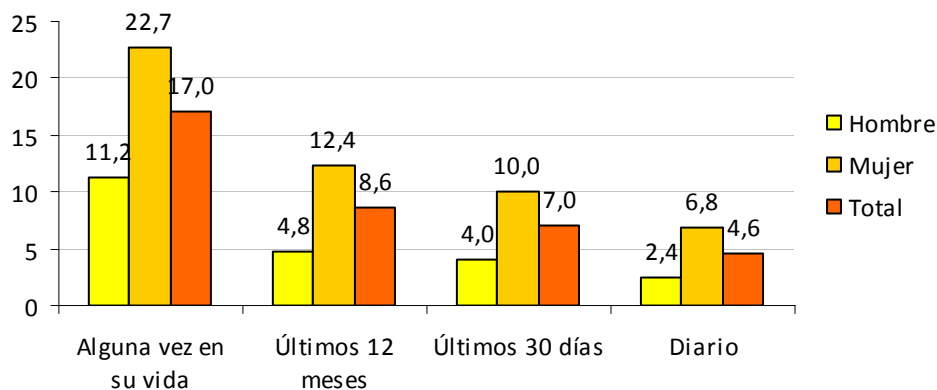
3.3. Hipnosedantes (Tranquilizantes y Somníferos)⁴

Los **tranquilizantes o sedantes** (para tratar problemas nervios o ansiedad) y los **somníferos** son sustancias legales de uso extendido en nuestra **sociedad «del riesgo»⁵** y son las **únicas drogas en las que las prevalencias de consumo**, independientemente del indicador de frecuencia, **son mayores en las mujeres** que en los hombres, llegando a duplicar y hasta a cuadruplicar el consumo de aquellos. Este claro sesgo de género correlaciona con el rol asignado socialmente a las mujeres⁶ caracterizado por factores como la sobrecarga de trabajo y responsabilidad de las mujeres (la «doble jornada»), la escasa valoración y estima social que reciben los papeles y las responsabilidades asignados socialmente a la mujer tanto en el ámbito privado como en el público, la dificultad para conciliar el trabajo privado con las responsabilidades familiares y la todavía escasa corresponsabilidad de los hombres en éstas tareas.

Por lo que respecta a los **tranquilizantes**, la primera cuestión que hay que destacar es que presentan **mayor proporción de personas consumidoras que los somníferos**, en todas las tipologías de consumo y para ambos sexos.

En 2011 el 17% afirmaron haberlos consumido «*Alguna vez en la vida*» lo que implica un **aumento de 6 puntos porcentuales respecto a 2009**, mientras que el 8,5% y el 7% los consumieron en los «*Últimos 12 meses*» y en los «*Últimos 30 días*» (frente al 7 y el 6% de 2009) y el 4,6% (5% en 2009) son consumidores a «*Diario*». Como se observa en el gráfico siguiente, **las Mujeres duplican** («*Alguna vez en la vida*», «*Últimos 30 días*») **y triplican** («*Últimos 12 meses*» y «*Diarios*») las proporciones de hombres consumidores.

Gráfico 20. Prevalencia de consumo de Tranquilizantes por Tipología de Consumo y Sexo. EDADES 2011, Asturias.



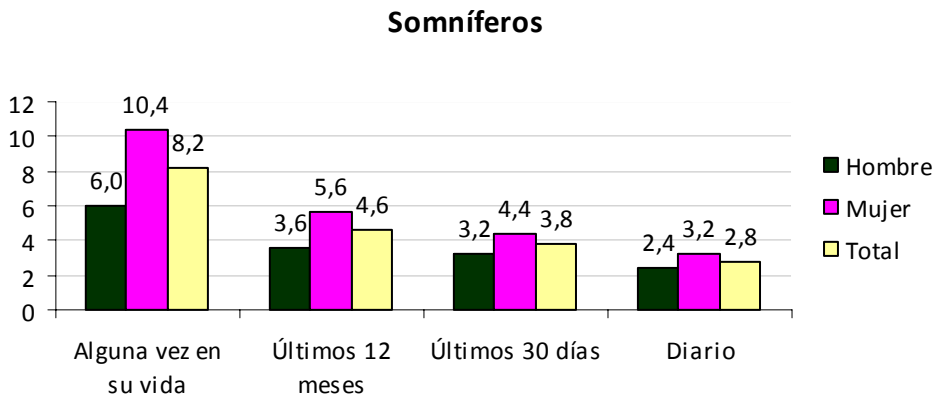
⁴ El término tranquilizantes se refiere «*sensu stricto*», al grupo de las benzodiazepinas y antidepresivos, mientras que en el grupo de los somníferos se incluyen otros psicotrópicos (barbitúricos, etc.).

⁵ La **sociedad del riesgo** hace referencia al momento histórico contemporáneo, caracterizado por la pérdida de las seguridades que la sociedad tradicional (tanto la de base económica agrícola como la industrial) ofrecía a las personas en distintas dimensiones o ámbitos sociales (trabajo, familia, ideología, etc.). El primer teórico que habló de estos cambios que afectan a las nuevas generaciones en relación a las de sus ancestros fue el sociólogo **ULRICH BECK** en su libro *La sociedad del riesgo. Hacia una nueva modernidad* (1986).

⁶ Rol de género —en inglés *gender role*— alude al conjunto de normas sociales y comportamentales generalmente percibidas como apropiadas para los hombres y las mujeres en un grupo o sistema social dado en función de la construcción social que se tiene de la masculinidad y femineidad.

Como se ha señalado, son menos las personas que consumen **somníferos** y concretamente en la tipología a «*Diario*» no llega al tres por ciento de la población de 15 a 64 años (2,5 en 2009), siendo además, los valores en ambos sexos muy similares, aunque también mayor la proporción de mujeres consumidoras que de hombres. Esta pauta se observa en el resto de tipologías de consumo.

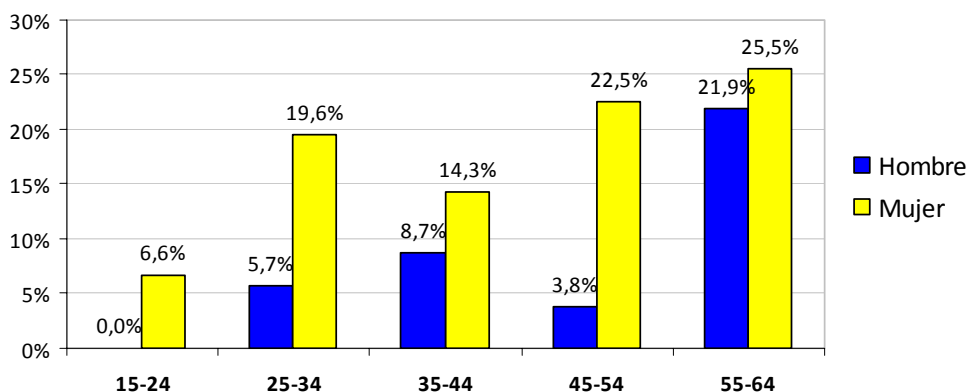
Gráfico 21. Prevalencia de consumo de Somníferos por Tipología de Consumo y Sexo. EDADES 2011, Asturias.



No solo se observa diferente comportamiento en el consumo de estas sustancias y el resto de drogas según el sexo, sino también por grupo de edad; así, mientras que en general en el resto de sustancias el consumo disminuye con la edad, con los Tranquilizantes y somníferos ocurre al revés, tal y como podemos comprobar en el gráfico siguiente.

Gráfico 22. Prevalencia de consumo de Hipnosedantes en los Últimos 12 meses por Grupo de Edad y Sexo. EDADES 2011, Asturias.

Asturias: Consumo de Hipnosedantes en los Últimos 12 meses por grupo de Edad y Sexo. (%).



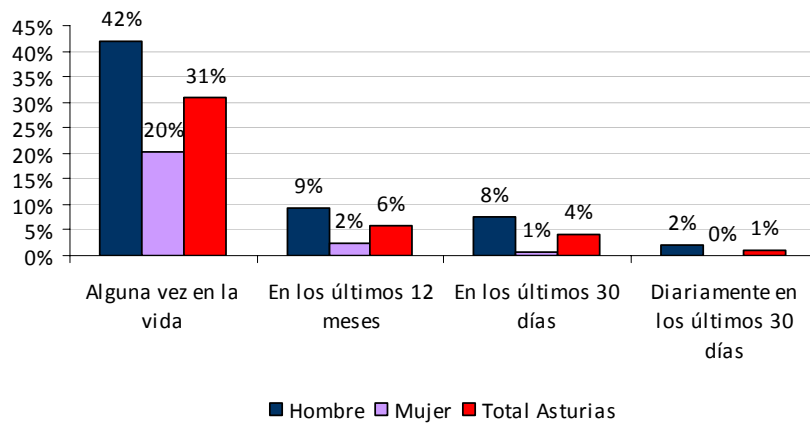
4. El Consumo de drogas ilegales en la población asturiana de 15 a 64 años

4.1. Cánnabis

Según la Encuesta Domiciliaria de Drogas 2011, el 31% (26,5% en 2009) de los/as asturianos/as con edades comprendidas entre los 15 y los 64 años ha consumido cannabis «*Alguna vez en la vida*», un 6% (5,1% en 2009) declara haberlo consumido en los «*Últimos 12 meses*», el 4% (3,2% en 2009) en los «*Últimos treinta días*» y el 1% (0,5% en 2009) a «*Diario*». Por tanto, **más del 95% de la población no lo consume ni habitual ni diariamente**. Se trata, en todo caso, de la droga ilegal con mayor proporción de consumidores y la única donde se declaran consumos diarios.

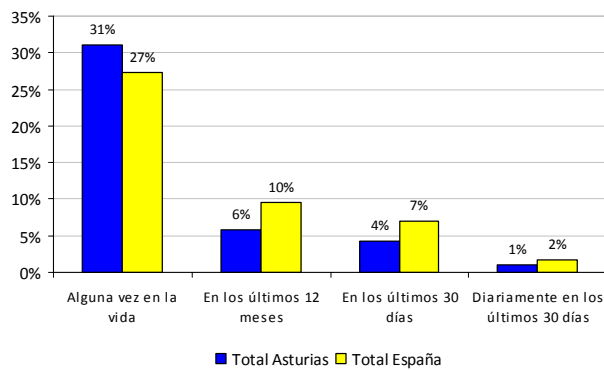
En relación al sexo, la proporción de hombres es siempre más alta que la de mujeres consumidoras.

Gráfico 23. Prevalencia de consumo de Cannabis por Tipología de Consumo y Sexo. EDADES 2011, Asturias.



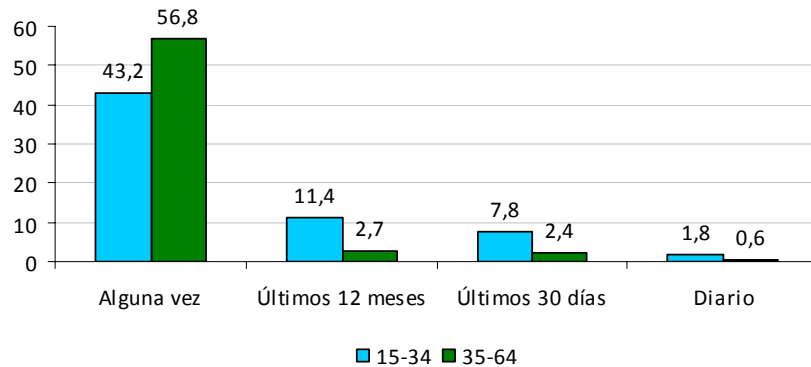
Comparando la proporción de población asturiana consumidora con la española según tipología de consumo vemos que **las prevalencias son menores en nuestra comunidad autónoma, con la única excepción del *Experimental* (*Alguna vez en la vida*)**.

Gráfico 24. Comparativa de consumo de Cannabis Asturias – España según Tipología de Consumo. EDADES 2011.



Por **grupos de edad**, en los consumos «*Experimentales*» (*alguna vez en la vida*) la mitad de más edad de la población (de 35 a 64 años) presenta cifras superiores a la mitad más joven. En el resto de tipologías, los más altos corresponden al grupo más joven. Los *diarios* presentan en ambas, porcentajes muy pequeños.

Gráfico 25. Porcentaje de población consumidora de Cannabis según Gran Grupo de Edad (15-34 y 35-64). EDADES 2011, Asturias.



El **análisis evolutivo** muestra como aspectos más destacados el **descenso de las frecuencias de consumo de mayor riesgo a partir del año 2003**, como son el *diario* y el *habitual* e incluso el *esporádico*, mientras que el *experimental* ha vuelto a subir entre la penúltima y la última de las ediciones de ésta encuesta, hecho que prueba la inexistencia de vínculo entre éste último tipo de consumo y otros de mayor frecuencia, fenómeno observado también en otras sustancias como **el tabaco y el alcohol**.

Hay que señalar también que en esta sustancia (al igual que pasó en su momento con el alcohol y el tabaco), **parece que la proporción de mujeres consumidoras cada vez se aproxima más a la de los hombres**.

Gráfico 26. Evolución de la Prevalencia de consumo de Cannabis por Tipología de Consumo. EDADES 1995-2011, Asturias.

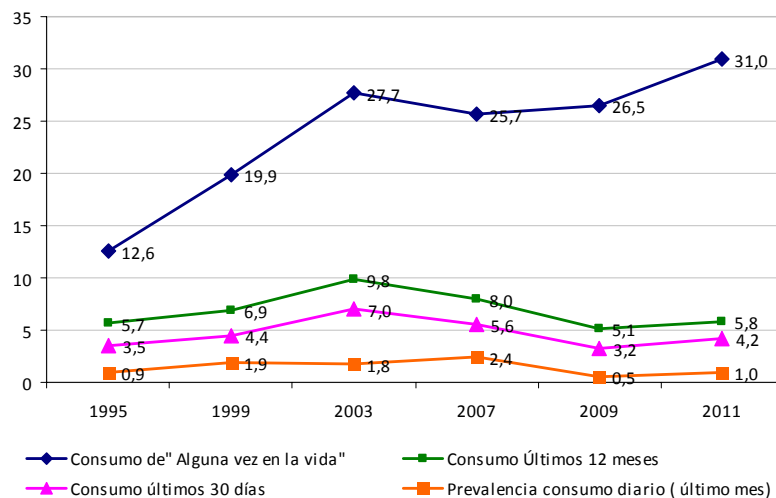


Tabla 5. Características de consumo de Cánnabis y sus derivados en Asturias, según Sexo. EDADES 1995-2011, Asturias.

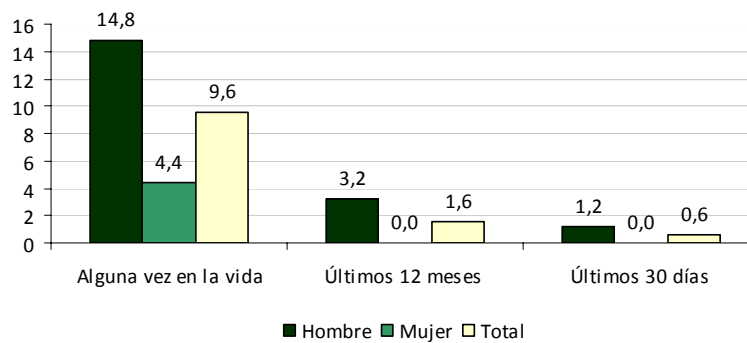
Cánnabis y sus derivados	1995			1999			2003			2007			2009			2011		
	H	M	T	H	M	T	H	M	T	H	M	T	H	M	T	H	M	T
Número de encuestados	180	208	388	227	230	457	216	217	433	415	420	835	376	378	754	393	393	786
Prevalencia de consumo «alguna vez en la vida»	16,8	9,3	12,6	27	14,8	19,9	33,0	22,5	27,7	23,6	16	19,6	34,7	18,3	26,5	41,8	20,3	31,0
Prevalencia de consumo «últimos 12 meses»	9,1	2,8	5,7	9,6	3,7	6,9	14,0	5,6	9,8	7,7	4,3	6,0	8,5	1,6	5,1	9,2	2,4	5,8
Prevalencia de consumo «últimos 30 días»	6,6	0,8	3,5	6,9	2,3	4,4	9,8	4,2	7	6,5	2,6	4,6	5,9	0,5	3,2	7,6	0,8	4,2
Prevalencia consumo «diario»	1,9	0,0	0,9	3,9	0,4	1,9	3,2	0,5	1,8	1,4	0,5	1,0	0,8	0,3	0,5	2,0	0,0	1,0

4.2. Cocaína

Aunque la cocaína es, tras el cannabis, la droga ilegal más consumida, sus prevalencias de consumo son bastante menores. Los porcentajes obtenidos en la submuestra asturiana de la encuesta EDADES 2011 son del 9,6% del total de la población de 15 a 64 años para el consumo en «*Algún momento de la vida*» (6,5% en 2009), del 1,6% en los «*últimos 12 meses*» (0,4% en 2009) y de 0,6% en los «*últimos 30 días*» (0,3 en 2009). La submuestras asturiana no detecta consumos «*diarios*» (más de 20 días en el último mes), al igual que en 2009.

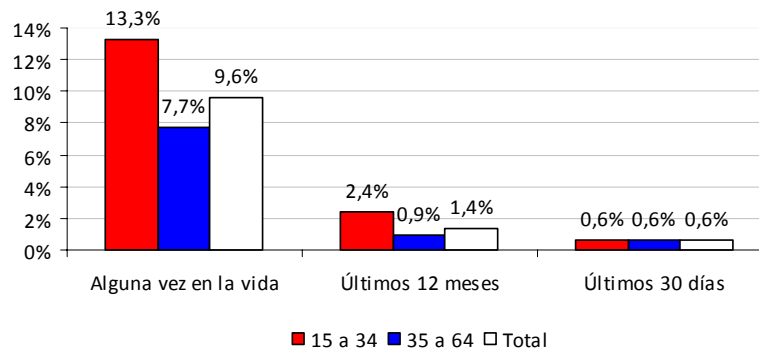
Se observan **diferencias significativas en los porcentajes de personas de consumidoras en cuanto al sexo**, siendo más altos entre los varones que en las mujeres en todos los indicadores observados: 14,8% vs. 4,4% en «*alguna vez en la vida*» (10,1% - 2,9% en 2009), 3,2 vs. 0,0% en los «*últimos 12 meses*» (0,8% - 0,0% en 2009) y 1,2% frente al 0,0 en los «*últimos 30 días*» (0,5% - 0,0% en 2009).

Gráfico 27. Porcentaje de consumidores de Cocaína en Polvo/Base según Tipología de Consumo y Sexo. EDADES 2011, Asturias.



Como en el resto de drogas, la **edad** es una variable significativa en la prevalencia de consumo de cocaína, siendo **mayores las proporciones de consumidores de tipo *experimental* en la mitad de la población más joven** (de 15 a 34 años), reduciéndose esa diferencia hasta desaparecer en los consumos más frecuentes (*Últimos 30 días*) que no llegan en ninguno de los dos grupos al 1% de la población.

Gráfico 28. Proporción de población de 14 a 64 años consumidora de cocaína en Polvo/Base, según Gran Grupo de Edad (15 a 34 y 35 a 64). EDADES 2011, Asturias.



En la **comparativa con España** por tipología de consumo y al igual que ocurre con el cannabis, la proporción de personas consumidoras **es menor en Asturias en todas las categorías**. Así por ejemplo, el consumo de Cocaína en Polvo en los *Últimos 12 meses* es de 1,4% en nuestra Comunidad Autónoma frente al 2,2% del total de España

La **tendencia temporal** muestra un incremento en el indicador de consumo *experimental* «*alguna vez en la vida*» desde el año 1999. Sin embargo y como venimos observando en otras sustancias, los indicadores «*últimos 12 meses*» y «*últimos treinta días*» ponen de manifiesto la **estabilización** o **tendencia a la baja del consumo de cocaína**.

Gráfico 29. Evolución de la Prevalencia de consumo de Cocaína por Tipología de Consumo. EDADES 2011, Asturias.

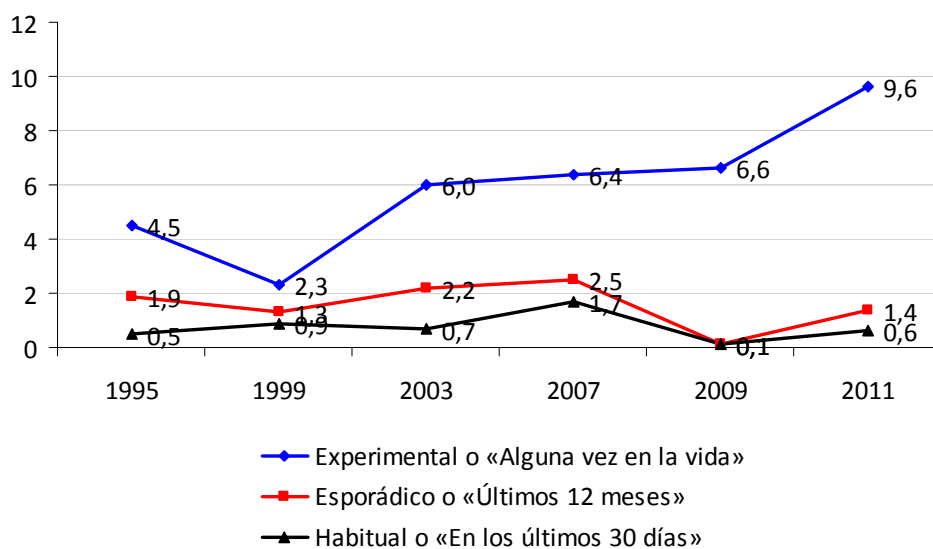


Tabla 6. Características de consumo de Cocaína en Asturias, según Sexo. EDADES 1995-2011, Asturias.

	1995			1999			2003			2007			2009			2011		
	H	M	T	H	M	T	H	M	T	H	M	T	H	M	T	H	M	T
Número de encuestados	180	208	388	227	230	457	216	217	433	415	420	835	375	378	753	393	393	786
<i>Experimental</i> o «Alguna vez en la vida»	6,9	2,4	4,5	4,6	1,1	2,3	10,0	1,9	6,0	9,5	3,2	6,4	10,4	2,9	6,6	14,8	4,4	9,6
<i>Esporádico</i> o «Últimos 12 meses»	3,9	0,3	1,9	2,3	0,6	1,3	4,5	0,0	2,2	3,6	1,2	2,5	0,3	0	0,1	2,8	0,0	1,4
<i>Habitual</i> o «En los últimos 30 días»	1,1	0,0	0,5	1,3	0,6	0,9	1,4	0,0	0,7	2,6	0,6	1,7	0,3	0,0	0,1	1,2	0,0	0,6

4.3. Otras Drogas

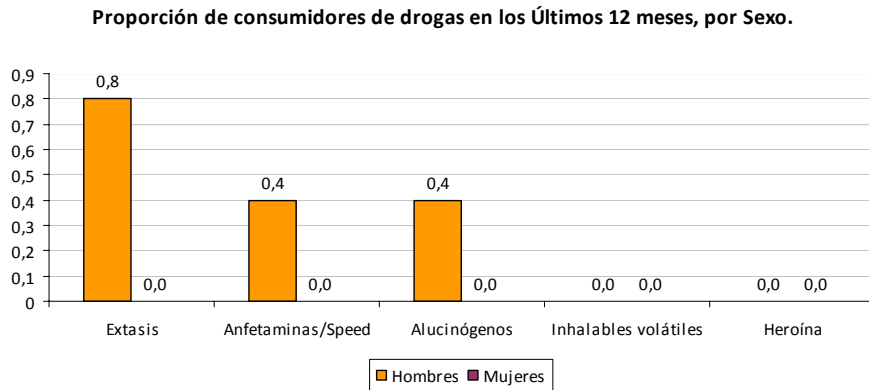
En este apartado se recoge información sobre el consumo de otras drogas, todas con un denominador común; sus bajos porcentajes de prevalencia de consumo (por debajo del 1,5% en los **últimos 12 meses**), aunque entre ellas estableceremos una distinción basada en su novedad o conocimiento. Así por un lado hablamos de drogas como el Speed/anfetaminas, el éxtasis, los alucinógenos y la heroína, todas ellas populares y presentes en el mercado ilegal desde hace muchos años.

Por otro lado desde los inicios del actual siglo se observa con preocupación la aparición creciente de «*nuevas drogas*» como ketamina, metanfetamina, Spice, Nexus, Mefedrona, Legal Highs,... de las que hasta hace poco nada se sabía y que como todo fenómeno social, responde a la interacción compleja de varios factores entre los que, por parte de la oferta podemos señalar el conocimiento científico y la tecnología de la que disponen las redes ilegales de drogas que, como cualquier otro sector de fabricación, basa en la innovación y la incorporación de nuevos productos parte de su posicionamiento en el mercado (en este caso ilegal) y por lo tanto de sus ganancias amén de eludir o dificultar de esta forma la acción de la justicia. A esto hay que unir las facilidades que ofrecen la red informática mundial para vender e intercambiar información al margen de la normativa legal y factores por parte de la demanda como puede ser la **normalización y banalización** con la que llega a ser contemplado el consumo de drogas en ciertos ámbitos o «*el valor en sí mismo que tiene el consumo*» en la sociedad del mismo nombre que, como corriente social mayoritaria, pre-condiciona favorablemente la conducta de las personas hacia nuevos productos. Este contexto es el que ha favorecido en los últimos años la aparición de «*drogas emergentes*» y que como se ha señalado con anterioridad, ha llevado a la Delegación del Gobierno para el Plan Nacional sobre Drogas a incluir en las últimas ediciones de las encuestas ESTUDES (2010) y EDADES (2011) módulos específicos sobre ellas.

En la población de 15 a 64 años en los consumos de sustancias como cocaína, éxtasis, anfetaminas, alucinógenos y heroína sólo se declaran consumos de tipo «*experimental*» y en menor medida «*esporádico*» (últimos 12 meses), reflejando prevalencias de consumo reducidas, lo que dificulta extraer conclusiones estadísticamente significativas. En todo caso y como se señalaba en los comentarios a los resultados de la encuesta EDADES 2009 a nivel nacional, «*el consumo de estas sustancias se mantiene en niveles bajos y estables*»⁷ y en 2011 los resultados siguen la misma dinámica. Como se puede observar en el gráfico siguiente sobre consumo en los **últimos 12 meses**, son por este orden el éxtasis, las anfetaminas y los alucinógenos los que presentan mayor prevalencia y solamente en los Hombres, aunque en ningún caso se alcanza el 1% de consumidores.

⁷ www.mspsi.es/gabinetePrensa/notaPrensa/.../presentacionEdades200910.ppt

Gráfico 30. Proporción de consumidores de diferentes drogas en los Últimos 12 meses, según Sexo. EDADES 2011, Asturias.



Además, desde el punto de vista temporal, **las prevalencias de consumo han disminuido en todas ellas entre 1995 y 2011.**

Gráfico 31. Evolución de la proporción de consumidores de diferentes drogas en los Últimos 12 meses, según Sexo. EDADES 1995-2011, Asturias.

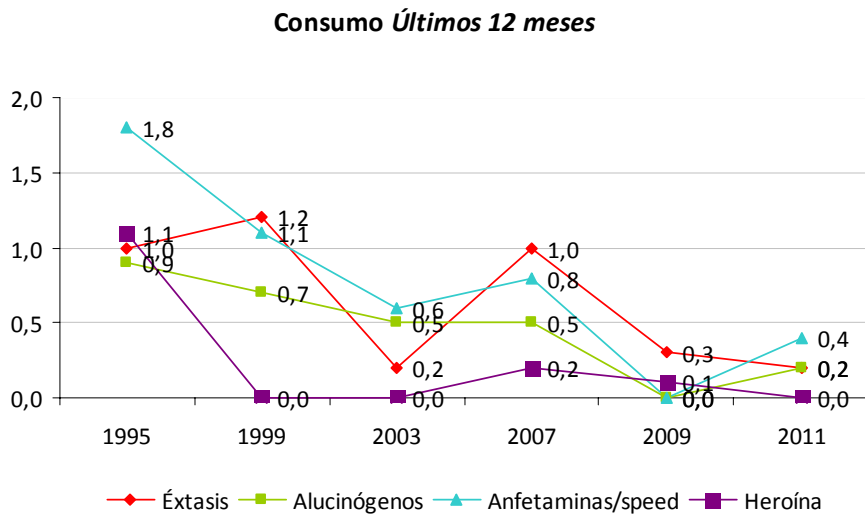
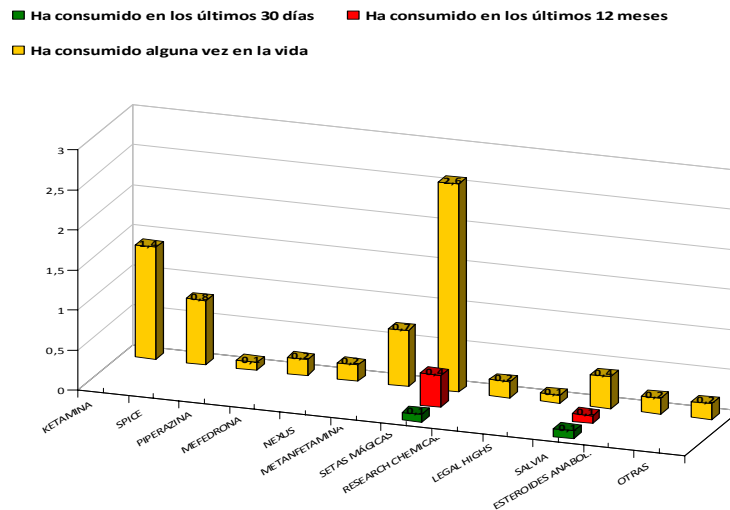


Tabla 7. Características de consumo de «Otras Drogas» (anfetaminas, éxtasis, heroína, alucinógenos), según Sexo. EDADES 1995-2011, Asturias.

	1995			1999			2003			2007			2009			2011		
	H	M	T	H	M	T	H	M	T	H	M	T	H	M	T	H	M	T
Número de encuestados	180	208	388	227	230	457	216	217	433	415	420	835	375	378	753	393	393	786
Anfetaminas																		
«Alguna vez en la vida»	4,6	2,9	3,8	3,9	0,9	2,2	5,1	1,4	3,3	5,1	1,2	3,1	1,6	0,3	0,9	1,0	1,4	3,1
«Últimos 12 meses»	1,8	1,8	1,8	1,7	0,6	1,1	1,5	0,0	0,6	1,0	0,2	0,6	0,0	0,0	0,0	1,0	0,0	0,5
«Últimos 30 días»	0,6	1,2	0,9	0,7	0,3	0,5	1,0	0,0	0,5	0,0	0,0	0,0	0,0	0,0	0,0	0,4	0,0	0,2
Éxtasis																		
«Alguna vez en la vida»	3,2	0,6	1,8	2,6	1,8	2,2	3,3	0,5	1,8	4,3	1,0	2,6	2,7	1,3	2,0	3,2	0,3	1,8
«Últimos 12 meses»	1,5	0,6	1,0	1,7	0,9	1,2	0,5	0,0	0,2	0,7	0,0	0,4	0,5	0,0	0,3	0,8	0,0	0,2
«Últimos 30 días»	0,6	0,3	0,4	0,4	0,2	0,3	0,0	0,0	0,0	0,2	0,0	0,1	0,5	0,0	0,3	0,0	0,0	0,0
Heroína																		
«Alguna vez en la vida»	3,2	0,6	1,8	0,4	0,7	0,6	2,3	0,0	1,2	0,5	0,2	0,4	0,5	0,0	0,3	1,2	0,0	0,7
«Últimos 12 meses»	1,6	0,6	1,1	0,0	0,0	0,0	0,0	0,0	0,0	0,0	0,0	0,0	0,3	0,0	0,1	0,0	0,0	0,0
«Últimos 30 días»	1,4	0,6	1	0,0	0,0	0,0	0,0	0,0	0,0	0,0	0,0	0,0	0,3	0,0	0,1	0,0	0,0	0,0
Alucinógenos																		
«Alguna vez en la vida»	4,2	1,5	2,7	4,0	0,6	2,1	4,1	1,9	3,5	4,8	0,5	2,6	1,3	0,5	0,9	4,0	0,4	2,2
«Últimos 12 meses»	1,8	0,3	0,9	0,8	0,6	0,7	1,0	0,0	0,5	0,7	0,0	0,4	0,0	0,0	0,0	0,4	0,0	0,2
«Últimos 30 días»	0,7	0,0	0,3	0,0	0,3	0,2	0,0	0,0	0,0	0,7	0,0	0,4	0,0	0,0	0,0	0,0	0,0	0,0

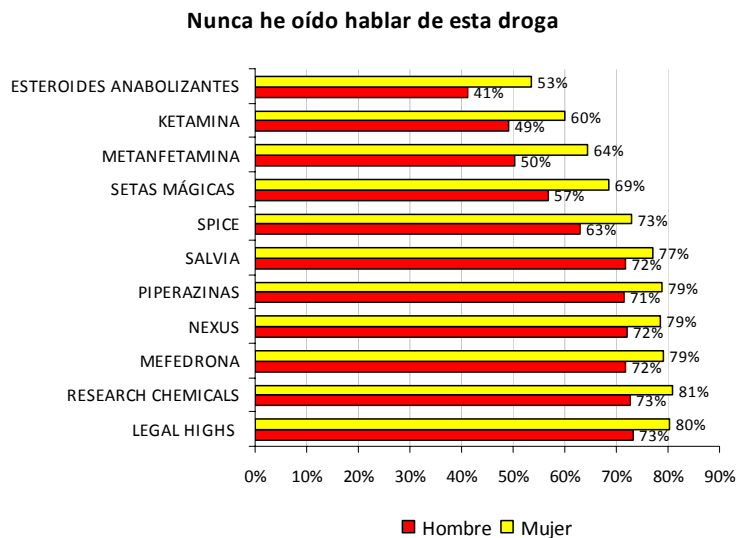
Por lo que se refiere a las **«drogas emergentes»** afortunadamente por ahora, las proporciones de consumidores son más bajas aún que las anteriores, registrándose básicamente consumos de tipo «experimental» (*alguna vez en la vida*) y proporciones muy bajas de consumidores en los *Últimos 12 meses* y *Últimos 30 días* en las Setas Mágicas (con un máximo del 0,4%) y en la Salvia, por este orden.

Gráfico 32. Porcentaje de consumidores de Drogas Emergentes en los tipos de consumo «Alguna vez en la vida», «Últimos 12 meses» y «Últimos 30 días». EDADES 2011, Asturias.



Estas bajas prevalencias de consumo, probablemente están relacionadas con que son poco conocidas por la población, ya que en general **más de la mitad no ha oído hablar de ellas nunca**, tal y como se puede comprobar en la siguiente tabla, aunque **el desconocimiento es algo mayor en las mujeres** que en los hombres.

Gráfico 33. Porcentaje de personas que manifiesta No haber oído hablar nunca de las siguientes Drogas Emergentes, por Sexo. EDADES 2011, Asturias.



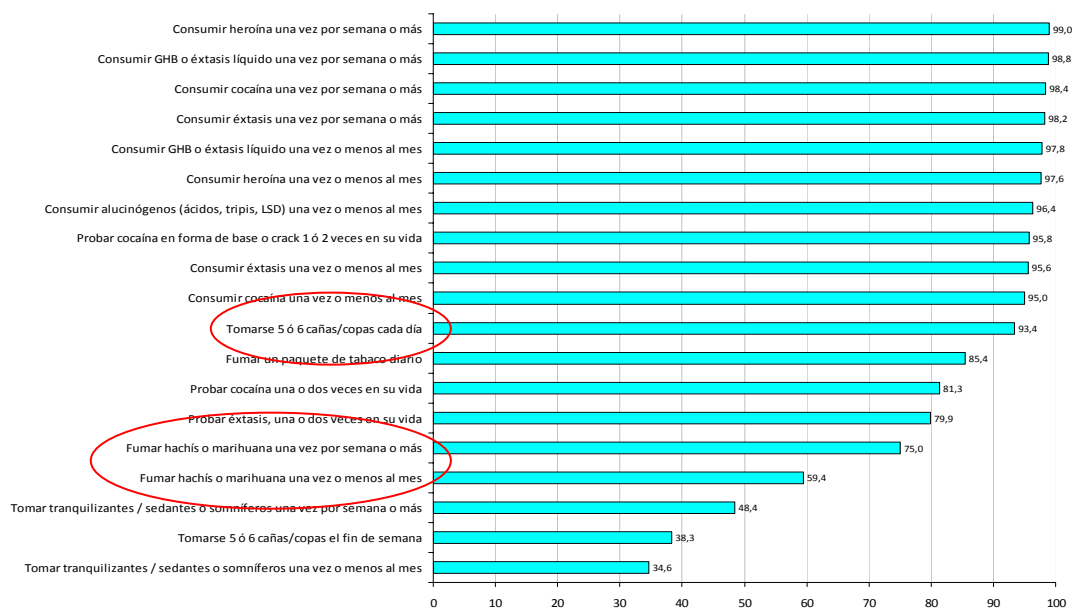
5. PERCEPCIÓN SOCIAL DEL RIESGO DE CONSUMO DE DIFERENTES DROGAS.

La percepción que tiene la población sobre el riesgo que conlleva la forma de consumir una sustancia es un indicador relevante en el ámbito de la salud pública relacionada con el consumo de drogas ya que **correlaciona clara y negativamente con las prevalencias de consumo**; es decir, **a mayor percepción de riesgo, menor frecuencia de consumo**. Así, en los últimos años hemos podido comprobar cómo las políticas, planes y programas de salud pública orientadas a comunicar el riesgo asociado al consumo de tabaco y a reducir su consumo han logrado dos cosas; por un lado reducir la prevalencia de consumo de tabaco (perceptible sobre todo en la población más joven), y por otro, elevar la percepción del riesgo que la población tiene en relación a los riesgos de salud asociados al consumo de tabaco.

Este indicador se obtiene a partir de una escala ordinal a partir de la pregunta **«Opinión sobre los problemas que puede significar determinado tipo de consumo de una sustancia»** (ver el gráfico siguiente), según los ítems **Ningún, Pocos, Bastantes, Muchos**. Lo que hemos hecho es agrupar los resultados **Bastantes+Muchos Problemas** en un índice de **Percepción de Riesgo Alto de Consumo**.

De acuerdo con esto, la práctica totalidad de la población (en torno al **95% o más**) declara tener una percepción de **riesgo alto** ante el **consumo «mensual»** o **«semanal»** de heroína, cocaína, alucinógenos y éxtasis, manteniéndose en los mismos porcentajes que en la encuesta de 2009. A partir de estos, **la percepción del riesgo desciende progresivamente** y así, **«beber 5-6 cañas/copas diarias»** es considerado peligroso por el 93'4% de la población y se reduce al 85,4% en relación a **«fumar un paquete de tabaco diario»**, y lo que es peor, **desciende al 75% ante el «consumo de cannabis semanalmente»** (porcentaje que se situaba en el 80% hace dos años), al **59,4% ante el consumo mensual** de esta misma droga (prácticamente igual que en 2009) y al **38% ante el riesgo de consumir 5-6 copas los fines de semana**, que además ha disminuido 7 puntos porcentuales respecto al 45% que lo considera de **Bastante+Mucho Riesgo** en 2009.

Gráfico 34. Porcentaje de personas que consideran alguno de los siguientes consumos una práctica de Riesgo Alto. EDADES 2011, Asturias.

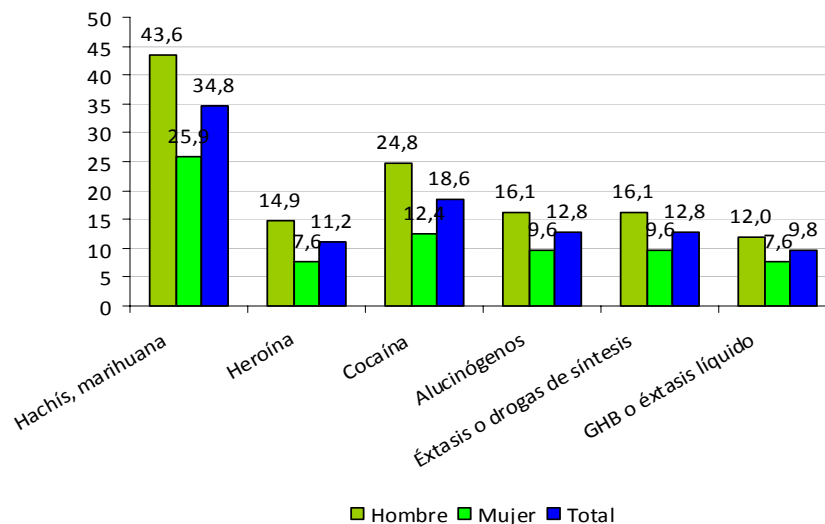


Evidentemente, que haya un 85,4% de personas que consideren peligroso *fumar un paquete de tabaco diario*, mientras que «solo» el 75% opina lo mismo de *fumar hachís o marihuana semanalmente* no parece que responda a criterios racionales de riesgo asociado a estas conductas. Y lo mismo podemos decir de que **solamente el 38% de la población considere un riesgo alto tomar 5 o 6 cañas/copas el fin de semana**, lo que pone sobre la mesa la existencia de varios problemas en relación a la percepción social del riesgo de consumir drogas como el alcohol y el hachís/marihuana.

6. PERCEPCIÓN SOCIAL DE LA ACCESIBILIDAD DE LAS DROGAS ILEGALES

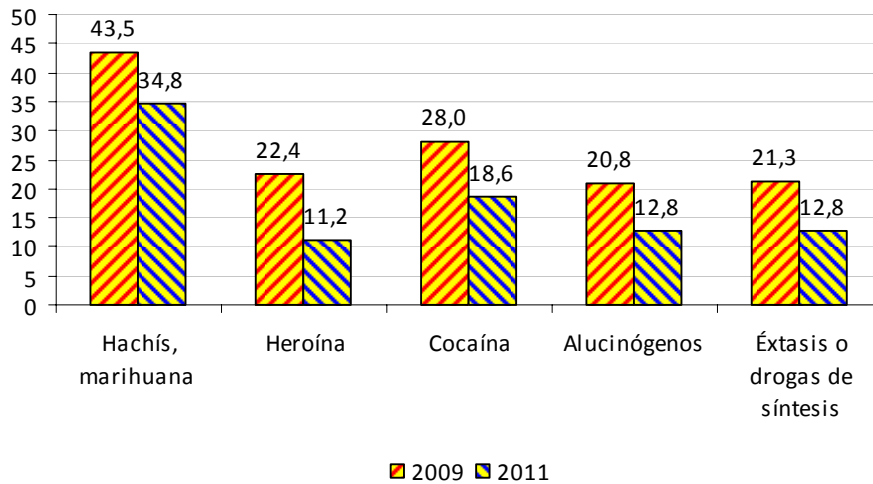
Hay abundante evidencia empírica que demuestra que la disponibilidad, facilidad o accesibilidad de una droga, correlaciona positivamente con el porcentaje de población que lo consume. De esta manera las drogas legales son más consumidas que las ilegales por ser más fácil acceder a ellas. El indicador de la **disponibilidad percibida para conseguir una droga ilegal en un plazo de 24 horas** se obtiene mediante una escala nominal compuesta por las categorías «Prácticamente Imposible», «Difícil», «Relativamente Fácil» y «Muy Fácil» y en 2011 la mayor parte de la muestra entrevistada (entre el 90 y el 80%) consideró que es «Prácticamente Imposible» o «Difícil» conseguir sustancias como heroína, cocaína, alucinógenos o éxtasis. Únicamente en el **cannabis** ese porcentaje se reduce al 65%. Respecto al **sexo** y como se puede observar en el gráfico siguiente, el porcentaje de hombres que consideran que es «Relativamente Fácil+Muy Fácil» acceder a las diferentes sustancias es siempre mayor que las mujeres.

Gráfico 35. Porcentaje de personas que consideran que es «Relativamente Fácil» o «Muy Fácil» conseguir alguna de las sustancias mencionadas en un plazo de 24 horas, por Sexo. EDADES 2011, Asturias.



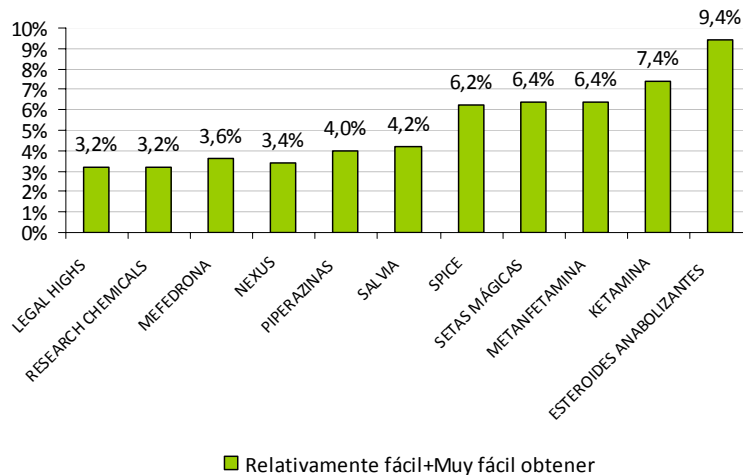
Respecto a los resultados obtenidos en este mismo indicador en 2009 podemos comprobar cómo **ha disminuido apreciablemente la disponibilidad percibida de todas las drogas**, descenso confirmado por los mismos resultados obtenidos a nivel nacional.

Gráfico 36. Comparativa 2009-11 del porcentaje de personas que consideran que es «Relativamente Fácil»+«Muy Fácil» conseguir alguna de las sustancias mencionadas en un plazo de 24 horas, por Sexo. EDADES 2009-11, Asturias.



Por su parte, la disponibilidad percibida de las «**drogas emergentes**» es mucho menor, en consonancia con el menor conocimiento que la población tiene de ellas, tal y como hemos visto con anterioridad y, al igual que ocurre con las otras drogas, **la mayor accesibilidad siempre es percibida por los hombres**, aunque en este caso no supere el 15% de ellos que creen *Relativamente Fácil o Muy fácil conseguir en un plazo de 24 horas Esteroides Anabolizantes* (6,8% para las mujeres y 9,4% para toda la población) a la que se le atribuye la accesibilidad más alta. A esta primera le siguen un grupo que incluye ketamina, metanfetamina, setas mágicas y Spice que van del 7,4% al 6,2% de percepción de fácil accesibilidad para toda la población. Y por último se encuentran un conjunto de drogas hacia las que entre el 4,2% al 3,2% de la población tiene una percepción de acceso fácil; salvia, piperazina, nexus, mefedrona, Research Chemicals y Legal Highs, tal y como se puede ver en el siguiente gráfico.

Gráfico 37. Porcentaje de personas que consideran que es «Relativamente Fácil»+«Muy Fácil» conseguir alguna de las siguientes «Drogas Emergentes» en un plazo de 24 horas. EDADES 2011, Asturias.



7. CONCLUSIONES

Tabaco

- Los consumos en el «*Último año*» y en el «*Último mes*» reflejan un **descenso de 4 p. p. respecto a 2009**, mientras que el «*Diario en los últimos 30 días*» se mantiene en torno al **30%**, lo que de otra forma significa que **casi el 70% de la población no fuma a diario**.
- **Por sexo**, los **valores más altos** de consumo corresponden siempre a **los hombres**, aunque las menores diferencias entre sexos se observan en el «*Diario*».
- **Comparando los datos autonómicos con las nacionales**, los **asturianos son ligeramente superiores** en las tipologías «*Alguna vez en la vida*» y «*diariamente en los últimos 30 días*».
- **Entre la población de 15 a 34 años y la de 35 a 64 que «Nunca han fumado un cigarrillo u otro tipo de tabaco»** se observan importantes diferencias intersexuales. En los **Hombres el porcentaje es mucho mayor en la mitad más joven** (26,5% frente al 10,8 de la mitad mayor) y muy próximo al de las **Mujeres** de su mismo grupo. Por el contrario, **entre las Mujeres las diferencias son pequeñas** (3 p. p.) y además es algo más grande el porcentaje de la mitad mayor que nunca han fumado. Estos datos reflejan el **cambio que los hombres más jóvenes han experimentado respecto al consumo de tabaco frente a sus predecesores**, y proyectan hacia el futuro efectos muy beneficiosos sobre la morbilidad y mortalidad masculinas.
- La **proporción de personas exfumadoras⁸** ha **aumentado visiblemente desde el año 2009**, pasando en los **Hombres** del 21,5% al **33,3%**, en las **Mujeres** del 20,1% al **29,1%** y en el **Total** del 20,8% al **31%**.
- Entre **1999 y 2011** los **consumos «Habituales»** («*en los últimos 12 meses*») han **descendido** más en las **mujeres**. En este mismo periodo, **los fumadores «diarios»** han **descendido también 5 p. p. en ambos sexos**.

Alcohol

- **Por sexo**, las **mujeres consumen alcohol con menos asiduidad que los hombres**, y la **diferencia entre ambos sexos aumenta conforme lo hace la frecuencia de consumo**.
- **8 de cada diez Hombres y algo más de 9 de cada diez mujeres no consumen alcohol a diario**.
- En relación al resto de España, **Asturias presenta consumos de alcohol más elevados para los indicadores menos problemáticos** (los *experimentales, esporádicos y habituales*), mientras que los **de más riesgo** (*diario, atracones y borracheras*) son **iguales o inferiores a los de España**.
- **Se acentúa la polarización del consumo entre días laborables y fin de semana**.

⁸ Personas que responden afirmativamente a la pregunta *¿Ha habido alguna vez un período en su vida en que Ud. haya fumado tabaco todos los días?* y que al mismo tiempo contestan que ha pasado *más de 12 meses desde la última vez que fumaron un cigarrillo u otro tipo de tabaco*.

- Los fines de semana las mujeres aumentan su consumo de alcohol más que los hombres.
- El **atracción en una sola sesión** (o «*binge drinking*»⁹) es mayoritariamente masculino, ya que afecta al 6,5% de los hombres frente al 2,8% de las mujeres. **Estos porcentajes han descendido respecto a 2009**; 4 puntos porcentuales en los hs. y 1,2 en las mujeres. La **prevalencia de «binge drinking» en la población española es de 15,2%** lo que significa que **en nuestra región es muy inferior**.
- En 2011 en Asturias el **tanto por ciento de los hombres que manifestó haberse emborrachado en los Últimos 12 meses** fue del **16,8%** (14,1% en 2009) y del **6,8% de las mujeres** (4,8 % en 2009), lo que implica un **aumento para ambos sexos de dos puntos porcentuales entre 2009 a 2011**.
- En la comparación con España, **en nuestra región los porcentajes de personas que se han emborrachado en los Últimos 12 meses son inferiores. Por sexo y grandes grupos de edad** observamos que las mujeres se emborrachan menos que los hombres y que **en la mitad más joven de la población (de 15 a 34 años), los porcentajes de borracheras del conjunto de España son el doble que en Asturias**.
- Los episodios de **borracheras en los últimos 12 meses** se mantuvieron ligeramente al alza entre 1995 y 2007, para **descender acusadamente a partir de ese año, particularmente en el caso de las mujeres**.
- Por lo que respecta a la **población consumidora de alcohol en días laborables y en fin de semana**, podemos concluir que **en el primero de los casos la trayectoria a largo plazo es bastante estable** sobre todo a partir de 1999, mientras que los **fines de semana se observa un claro aumento, en consonancia con el cambio de patrón de consumo ya señalado, del «tradicional» ponderado a lo largo de toda la semana y realizado en entornos sociales y familiares, al «juvenil»**.

Hipnosedantes (Tranquilizantes y Somníferos)

- Los **tranquilizantes** presentan **mayor proporción de personas consumidoras que los somníferos**, en todas las tipologías de consumo y para ambos sexos.
- **Las Mujeres duplican** («*Alguna vez en la vida*», «*Últimos 30 días*») **y triplican** («*Últimos 12 meses*» y «*Diarios*») las proporciones de hombres consumidores de tranquilizantes.
- Las personas que consumen **somníferos** y concretamente en la tipología a «*Diario*» no llega al tres por ciento de la población de 15 a 64 años (2,5 en 2009), siendo además, los **valores de ambos sexos muy similares**, aunque también siempre mayor la proporción de mujeres consumidoras.
- Por **grupo de edad**, mientras en el resto de sustancias el consumo va disminuyendo conforme aumenta la edad, **con los Tranquilizantes y Somníferos ocurre al revés**.

⁹ Considerado como la ingesta de 60 o más gramos de alcohol (6 Unidades de Bebida Estándar -UBEs) en varones y de 40 o más gramos (4 UBEs) en mujeres, concentrada en una única sesión (habitualmente 4-6 h), durante la que se mantiene un cierto nivel de intoxicación (alcoholemia no inferior a 0,8) (Ministerio de Sanidad y Consumo, 2008).

Cannabis

- Se trata de la **droga ilegal con mayor proporción de consumidores y la única donde se declaran consumos diarios**.
- En relación al **sexo, la proporción de hombres consumidores es siempre más alta que la de mujeres**.
- Comparando la proporción de población asturiana consumidora con la española según tipología de consumo **las prevalencias son menores en nuestra comunidad autónoma, con la única excepción del *Experimental (Alguna vez en la vida)***.
- Por **grupos de edad, las prevalencias más altas de consumo corresponden al grupo más joven** (de 15 a 34 años), con la única excepción de los «*Experimentales*» (*alguna vez en la vida*). Los *diarios* presentan en ambos grupos porcentajes muy pequeños.
- El **análisis evolutivo** desde 1995 a la actualidad muestra el **descenso de las frecuencias de consumo diario y habitual** e incluso el **esporádico a partir del año 2003**, mientras que el *experimental* ha vuelto a subir entre la penúltima y la última de las ediciones de ésta encuesta.
- Por Sexo, y al igual que pasó en su momento con el alcohol y el tabaco, **parece que la proporción de mujeres consumidoras cada vez se aproxima más a la de los hombres**.

Cocaína

- Los porcentajes obtenidos en la submuestra asturiana de la encuesta EDADES 2011 son del 9,6% para el consumo en «*Algún momento de la vida*», del 1,6% en los «*últimos 12 meses*» y de 0,6% en los «*últimos 30 días*». No se detectan consumos «*diarios*».
- **En cuanto al sexo se observan diferencias significativas en los porcentajes de personas de consumidoras**, siendo más altos en los varones que en las mujeres en todos los indicadores observados.
- Según la **edad, las menores las proporciones de consumidores** de tipo *experimental* se encuentran en la **mitad de la población de más edad** (de 35-64 años), reduciéndose esa diferencia hasta desaparecer en los consumos más frecuentes (*Últimos 30 días*).
- En la **comparativa con España** la proporción de personas consumidoras **es menor en Asturias en todas las categorías** de consumo.
- La **tendencia temporal** entre 1995 y 2011 muestra un incremento en el indicador de consumo *experimental* o «*alguna vez en la vida*» desde el año 1999. Sin embargo, los indicadores «*últimos doce meses*» y «*últimos treinta días*» ponen de manifiesto la **estabilización o tendencia a la baja del consumo de cocaína**.

Otras Drogas

- El resto de drogas tienen un denominador común; sus bajos porcentajes de prevalencia de consumo (por debajo del 1,5% en los **últimos 12 meses**), aunque en ellas podemos distinguir por un lado drogas como el Speed/anfetaminas, el éxtasis, los alucinógenos y la heroína, todas ellas populares y presentes en el mercado ilegal desde

hace muchos años y por otro lado «*nuevas drogas o drogas emergentes*» como la ketamina, la metanfetamina, Spice, Nexus, Mefedrona, Legal Highs, etc.

- En los consumos de sustancias como cocaína, éxtasis, anfetaminas, alucinógenos y heroína sólo se declaran consumos de tipo «*experimental*» y en menor medida «*esporádico*» (últimos 12 meses), ordenándose de la siguiente forma; éxtasis, anfetaminas y alucinógenos, solamente en los Hombres, aunque en ningún caso se llega al 1% de consumidores.
- **Las prevalencias de consumo han disminuido en todas estas sustancias entre 1995 y 2011.**
- Por lo que se refiere a las «*drogas emergentes*», las proporciones de consumidores son más bajas aún que las anteriores, registrándose consumos de tipo «*experimental*» (*alguna vez en la vida*) y proporciones muy bajas de consumidores en los *Últimos 12 meses* y *Últimos 30 días* en las Setas Mágicas (con un máximo del 0,4%) y en la Salvia, por este orden.
- La disponibilidad percibida de las «*drogas emergentes*» es mucho menor, no superando el 9% de población que creen *Relativamente Fácil o Muy fácil conseguir Esteroides Anabolizantes en un plazo de 24 horas*, a la que siguen ketamina, metanfetamina, setas mágicas y Spice en un rango de entre el 7,4% y el 6,2% de percepción de accesibilidad para toda la población. Y por último se encontraría la salvia, piperazina, nexus, mefedrona, *Research Chemicals* y *Legal Highs* entre el 4,2% y el 3,2% de facilidad percibida de acceso.

8. INDICE DE TABLAS Y GRÁFICOS

8.1. Tablas

- Tabla 1. Distribución de la muestra de la Encuesta Domiciliaria sobre Abuso de Drogas en Adultos (EDADES) en Asturias y España, 1995-2011.
- Tabla 2. Prevalencias de consumo de diversas drogas según Tipología de consumo, en % de cada Sexo y Total. EDADES 1995-2011. Asturias.
- Tabla 3. Porcentaje de personas que declaran haberse *emborrachado alguna vez en el último año*, por Sexo. EDADES 2009-11, Asturias.
- Tabla 4. Características de consumo de Alcohol en Asturias, según Sexo. EDADES 1995-2011, Asturias.
- Tabla 5. Características de consumo de Cábnnabis y sus derivados en Asturias, según Sexo. EDADES 1995-2011, Asturias.
- Tabla 6. Características de consumo de Cocaína en Asturias, según Sexo. EDADES 1995-2011, Asturias.
- Tabla 7. Características de consumo de «Otras Drogas» (anfetaminas, éxtasis, heroína, alucinógenos), según Sexo. EDADES 1995-2011, Asturias.

8.2. Gráficos

- Gráfico 1. Prevalencia de consumo de Tabaco por Sexo y Tipología de Consumo. EDADES 2011, Asturias.
- Gráfico 2. Comparativa de la Prevalencia de consumo de Tabaco; Asturias – España, según Tipología de Consumo. EDADES 2011, Asturias.
- Gráfico 3. Proporción de personas que *Nunca han Fumado* por Grandes Grupos de Edad (15 a 34 y 35 a 64) y Sexo. EDADES 2011, Asturias.
- Gráfico 4. Proporción de personas exfumadoras. EDADES 2009-2011, Asturias.
- Gráfico 5. Evolución de las prevalencias de consumo de Tabaco «en los *Últimos 12 meses o Habitual*», por Sexo. EDADES 1999-2011, Asturias.
- Gráfico 6. Evolución de las prevalencias de Consumo Diario de Tabaco, por Sexo. EDADES 1999-2011, Asturias.
- Gráfico 7. Evolución de la prevalencia de exfumadores/as, por Sexo. EDADES 2003-2011, Asturias.
- Gráfico 8. Relación entre la evolución de personas Exfumadoras y la de Fumadoras de Tabaco a Diario. EDADES 2003-2011, Asturias.
- Gráfico 9. Prevalencias de consumo de Alcohol por Tipología de Consumo y Sexo. EDADES 2011, Asturias.
- Gráfico 10. Comparativa de consumo de Alcohol Asturias–España según Tipología de Consumo. EDADES 2011.
- Gráfico 11. Porcentaje de población que ha consumido Alcohol en los *Últimos 30 días* según *Día Laborable y Fin de Semana*, por Sexo. EDADES 2011, Asturias.
- Gráfico 12. Porcentaje de personas que han consumido de diversas bebidas alcohólicas en «Días Laborables» y «Fines de Semana» durante los *ÚLTIMOS 30 DÍAS*, por Sexo. EDADES 2011, Asturias.
- Gráfico 13. Comparativa 2009-2011 del Porcentaje de Personas que han protagonizado en los últimos 30 días un Atracón de Alcohol en 1 sesión («*Binge Drinking*»), por Sexo. EDADES 2009-11, Asturias.
- Gráfico 14. Comparativa Asturias – España del % de personas con episodios de borrachera en los *Últimos 12 meses*. EDADES 2011.
- Gráfico 15. Comparativa Asturias – España del % de personas con episodios de borrachera en los *Últimos 12 meses*, por Sexo y Gran Grupo de Edad (15-34 y 35-64). EDADES 2011.

- Gráfico 16. Evolución de la prevalencia de consumo de Alcohol en las diferentes Tipologías de Consumo. EDADES 1999-2011, Asturias.
- Gráfico 17. Evolución de proporción de población que declara haberse *emborrachado en los Últimos 12 meses*, por Sexo. EDADES 1995-2011, Asturias.
- Gráfico 18. Evolución del porcentaje de personas que han consumido Alcohol en «Días Laborables» y en «Fin de semana» en los *Últimos 30 días*, por Sexo. EDADES 1995-2011, Asturias.
- Gráfico 19. Evolución del consumo de las bebidas más populares en «Días Laborables» y en «Fin de semana», por Sexo. EDADES 1997-2011, Asturias.
- Gráfico 20. Prevalencia de consumo de Tranquilizantes por Tipología de Consumo y Sexo. EDADES 2011, Asturias.
- Gráfico 21. Prevalencia de consumo de Somníferos por Tipología de Consumo y sexo. EDADES 2011, Asturias.
- Gráfico 22. Prevalencia de consumo de Hipnosedantes en los *Últimos 12 meses* por Grupo de Edad y Sexo. EDADES 2011, Asturias.
- Gráfico 23. Prevalencia de consumo de Cannabis por Tipología de Consumo y Sexo. EDADES 2011, Asturias.
- Gráfico 24. Comparativa de consumo de Cannabis Asturias – España según Tipología de Consumo. EDADES 2011.
- Gráfico 25. Porcentaje de población consumidora de Cannabis según *Gran Grupo de Edad* (15-34 y 35-64). EDADES 2011, Asturias.
- Gráfico 26. Evolución de la Prevalencia de consumo de Cannabis por Tipología de Consumo. EDADES 1995-2011, Asturias.
- Gráfico 27. Porcentaje de consumidores de Cocaína en Polvo/Base según Tipología de Consumo y Sexo. EDADES 2011, Asturias.
- Gráfico 28. Proporción de población de 14 a 64 años consumidora de cocaína en Polvo/Base, según Gran Grupo de Edad (15-34 y 35-64). EDADES 2011, Asturias.
- Gráfico 29. Evolución de la Prevalencia de consumo de Cocaína por Tipología de Consumo. EDADES 2011, Asturias.
- Gráfico 30. Proporción de consumidores de diferentes drogas en los *Últimos 12 meses*, según Sexo. EDADES 2011, Asturias.
- Gráfico 31. Evolución de la proporción de consumidores de diferentes drogas en los *Últimos 12 meses*, según Sexo. EDADES 1995-2011, Asturias.
- Gráfico 32. Porcentaje de consumidores de Drogas Emergentes en los tipos de consumo «*Alguna vez en la vida*», «*Últimos 12 meses*» y «*Últimos 30 días*». EDADES 2011, Asturias.
- Gráfico 33. Porcentaje de personas que manifiesta *No haber oído hablar nunca* de las siguientes Drogas Emergentes. EDADES 2011, Asturias.
- Gráfico 34. Porcentaje de personas que consideran alguno de los siguientes consumos una práctica de Riesgo Alto. EDADES 2011, Asturias.
- Gráfico 35. Porcentaje de personas que consideran que es «*Relativamente Fácil*» o «*Muy Fácil*» conseguir *alguna de las sustancias mencionadas en un plazo de 24 horas*, por Sexo. EDADES 2011, Asturias.
- Gráfico 36. Comparativa 2009-11 del porcentaje de personas que consideran que es «*Relativamente Fácil*»+«*Muy Fácil*» conseguir *alguna de las sustancias mencionadas en un plazo de 24 horas*, por Sexo. EDADES 2009-11, Asturias.
- Gráfico 37. Porcentaje de personas que consideran que es «*Relativamente Fácil*»+«*Muy Fácil*» conseguir alguna de las siguientes «*Drogas Emergentes*» en un plazo de 24 horas. EDADES 2011, Asturias.

