

edades 2013 asturias

Consejería de Sanidad
Dirección General de Salud Pública
Servicio de Promoción de la Salud y Participación
Observatorio sobre Drogas de Asturias

Oviedo, 4 de marzo de 2015

ASPECTOS GENERALES

Antecedentes:

- Desde **1995**, el Plan Nacional sobre Drogas realiza, **cada dos años**, una Encuesta en población General sobre Alcohol y Drogas en España en población general residente en **hogares (15-64 años)**. Los resultados son representativos a nivel nacional.

Muestra nacional:

- **23.136** cuestionarios válidos.

Muestra asturiana:

- **778 cuestionarios válidos; 390 hombres y 388 mujeres.**

Ponderación: Por sexo y grupos de edad.

Objetivos:

- Obtener información útil para **diseñar y evaluar políticas** dirigidas a **prevenir el consumo y los problemas derivados del uso de drogas.**
- Conocer las **características sociodemográficas** de los consumidores y patrones de consumo.
- Conocer la **disponibilidad de drogas percibida** y el **riesgo percibido** ante diversas conductas de consumo.
- Conocer las **vías de obtención, vías de información** utilizadas y preferidas.
- Conocer la opinión de la población acerca de la **importancia de los problemas de drogas** y las **medidas para reducirlos.**

Módulos específicos:

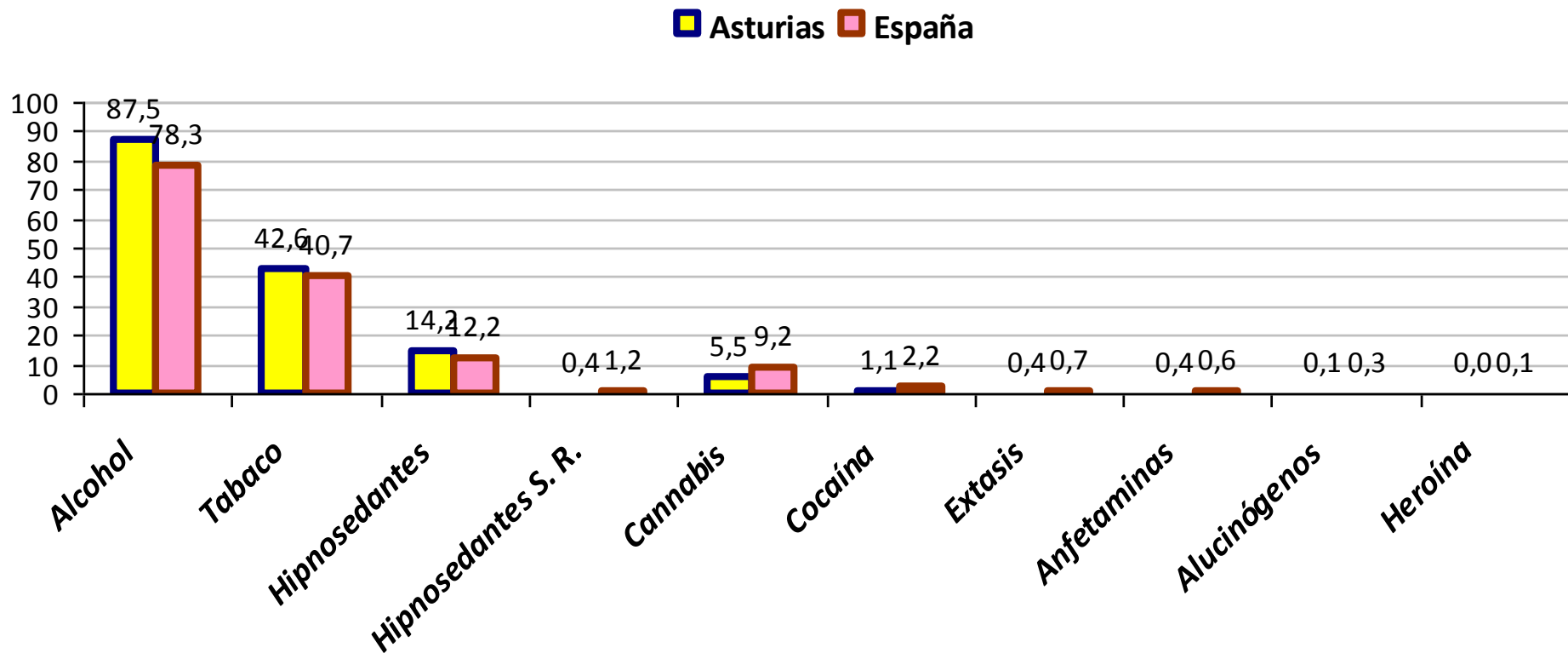
- AUDIT Alcohol, Laboral, nuevas sustancias y consumo problemático de cannabis.

Fortalezas EDADES: Muestra amplia, serie histórica periódica dilatada, módulos específicos y comparabilidad internacional.

PROPORCIÓN CONSUMIDORES DROGAS 2011-2013

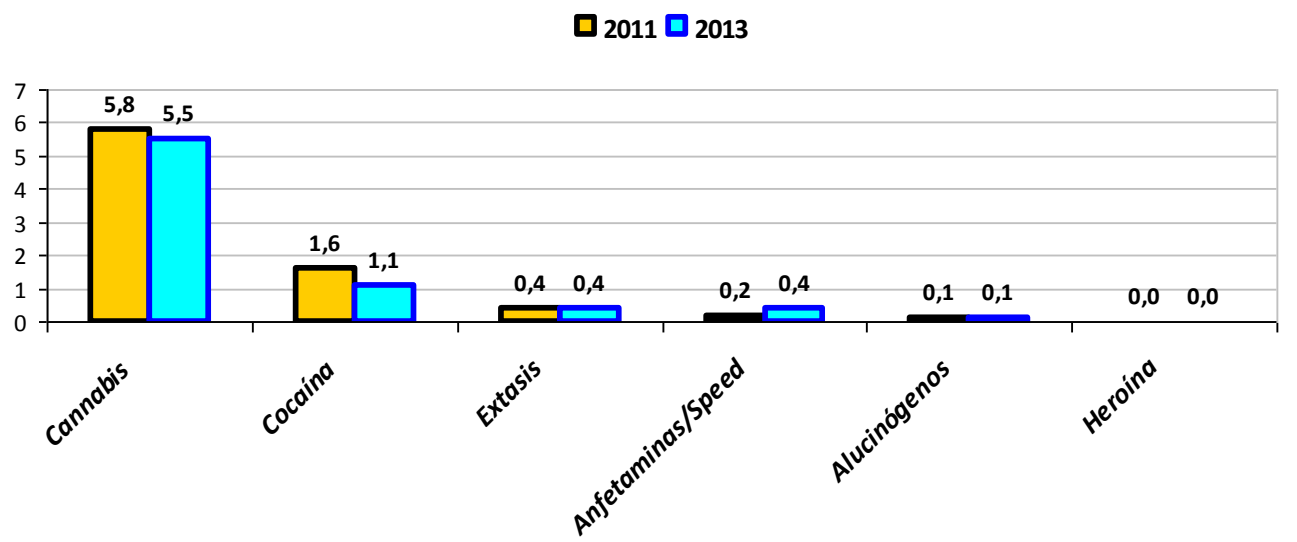
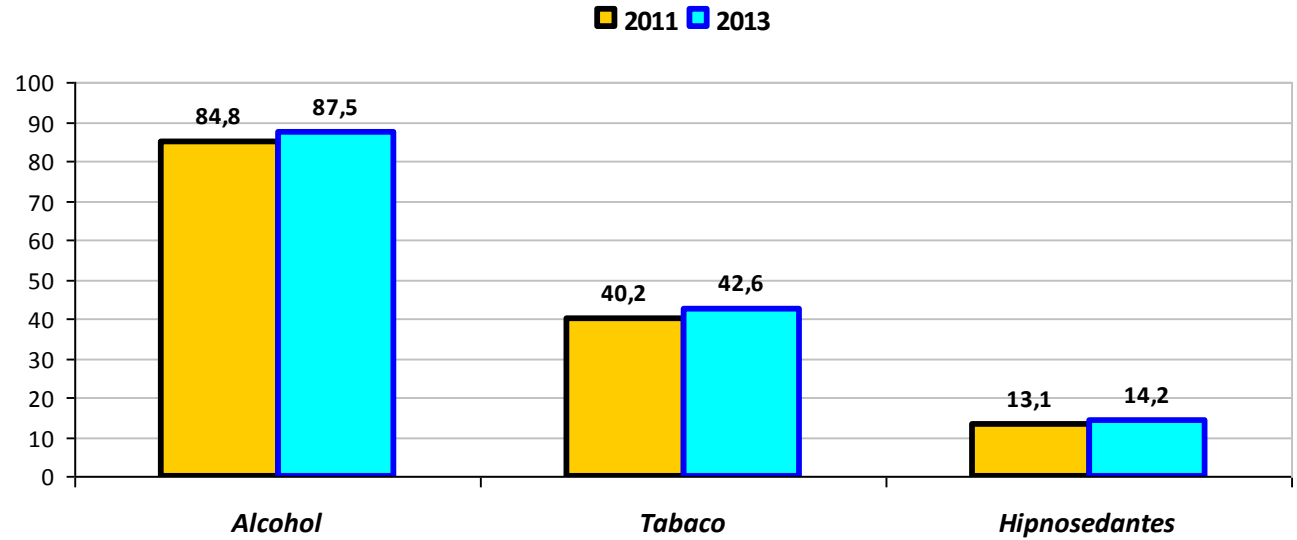
Últimos 12 meses

Asturias presenta **mayor porcentaje de consumidores en las drogas de comercio legal** (la mayor diferencia respecto a los datos nacionales se observa en el alcohol) y **menor en las de comercio ilegal**.



PROPORCIÓN CONSUMIDORES DROGAS 2011-2013

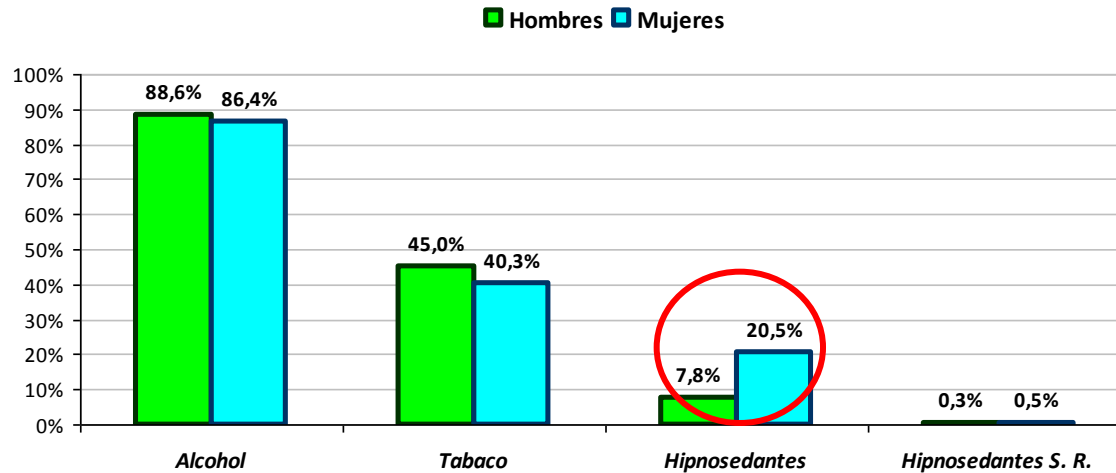
Últimos 12 meses



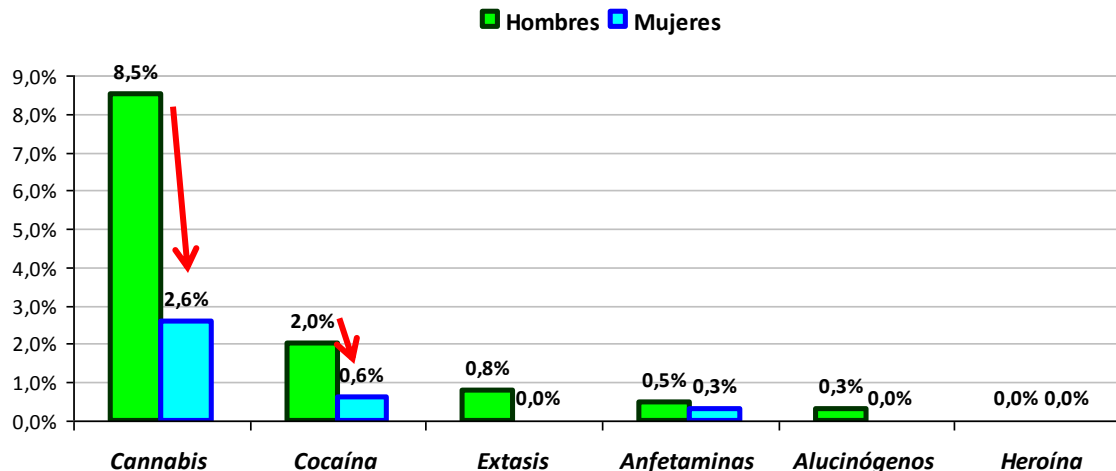
Respecto a los resultados de la anterior EDADES 2011 se observa un **ligero aumento en el % de consumidores de drogas de comercio legal y disminución en las de comercio ilegal.**

PROPORCIÓN CONSUMIDORES DROGAS según Sexo

Últimos 12 meses



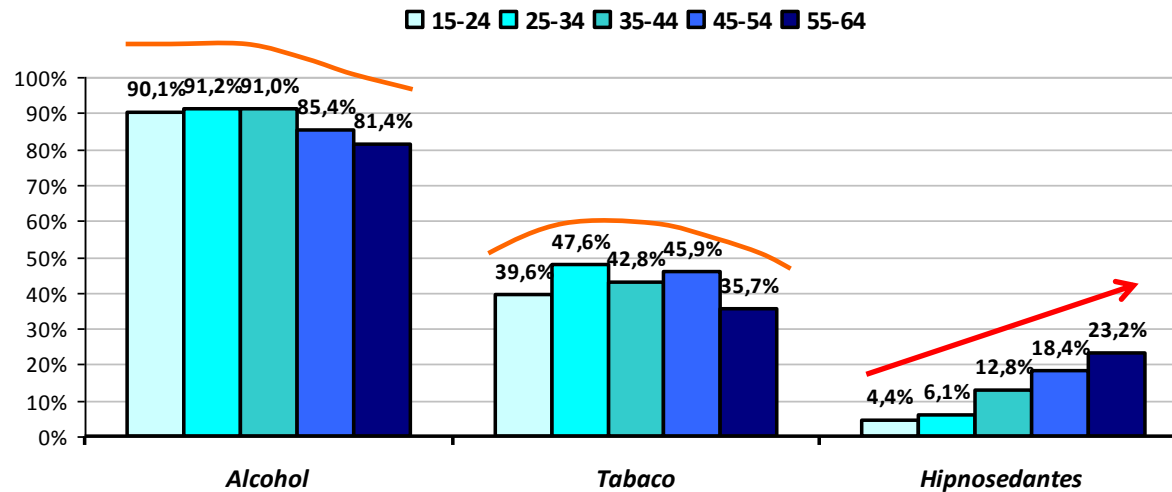
En las drogas de **comercio legal** la proporción de **Hombres** consumidores es más alta que la de **Mujeres** con una **excepción**, los **Hipnosedantes**.



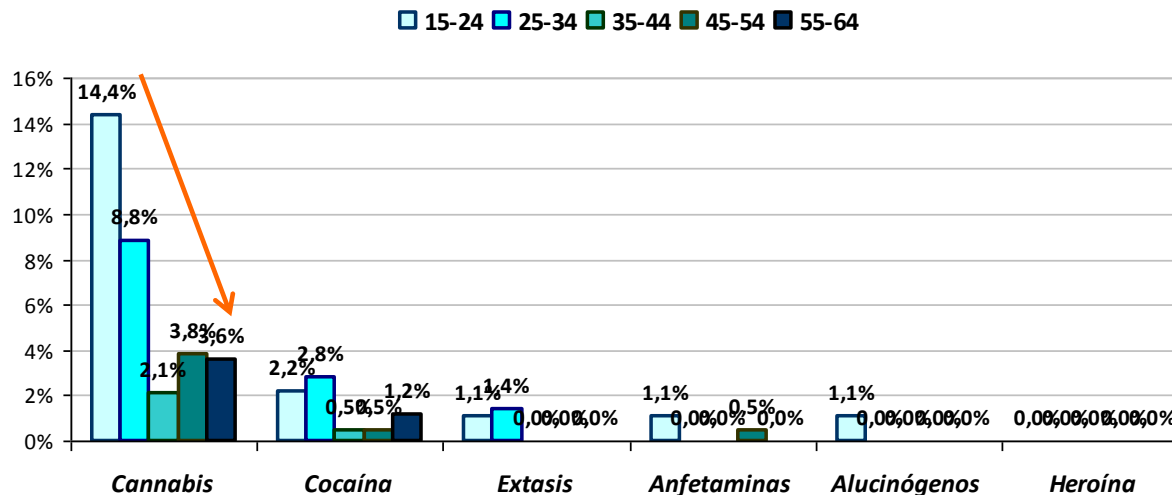
En las drogas de **comercio ilegal** la proporción de **Hombres** consumidores es más alta que la de **Mujeres**, pero aquí las **diferencias entre sexos** son **mayores** que en las de **comercio legal**.

PROPORCIÓN CONSUMIDORES DROGAS según Edad

Últimos 12 meses



En las drogas de comercio legal la proporción de **personas consumidoras disminuye con la Edad** con una **excepción notable**, los **Hipnosedantes**, donde ocurre exactamente lo **contrario**.

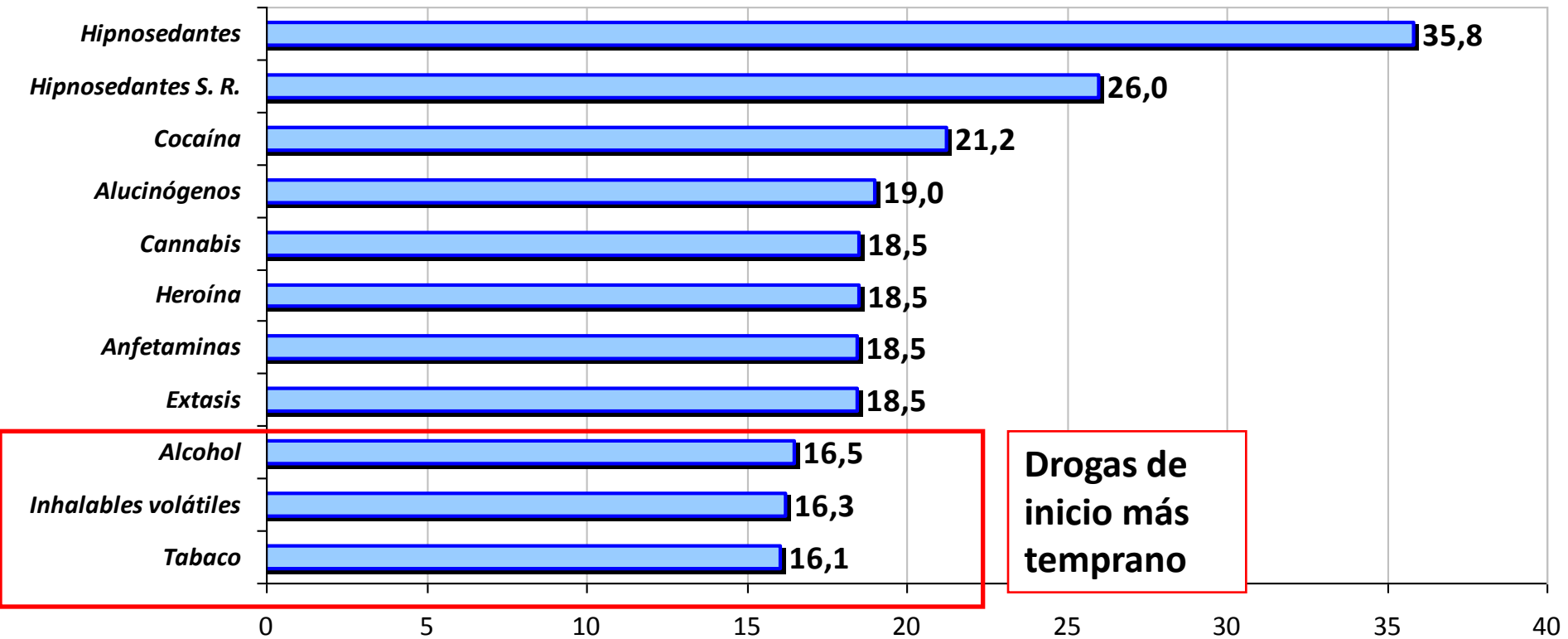


En las drogas de **comercio ilegal** las **diferencias entre los diferentes grupos de Edad** se **acentúan**.

Media de Edad de inicio al consumo

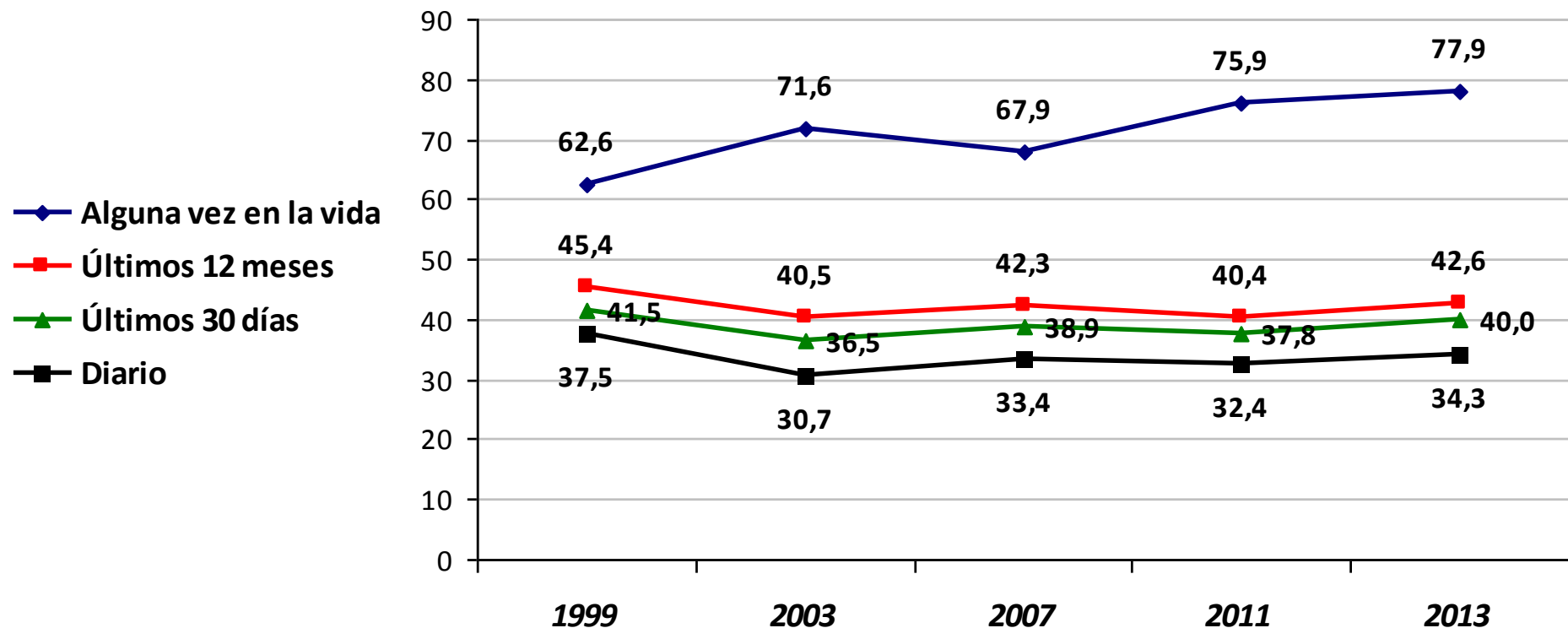
La Media de edad de inicio al consumo de las diferentes drogas **se mantiene estable** con respecto a anteriores ediciones de la EDADES. Las drogas de inicio más temprano siguen siendo las de comercio legal y mayor prevalencia de consumo; **Tabaco y Alcohol**.

■ MEDIA DE EDAD DE INICIO AL CONSUMO

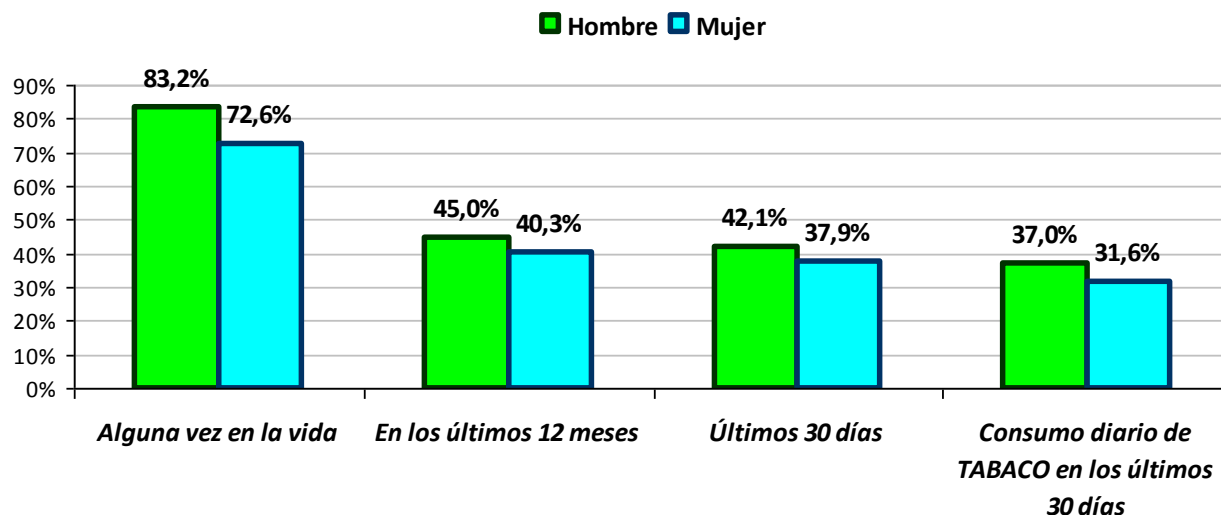


Consumo de TABACO

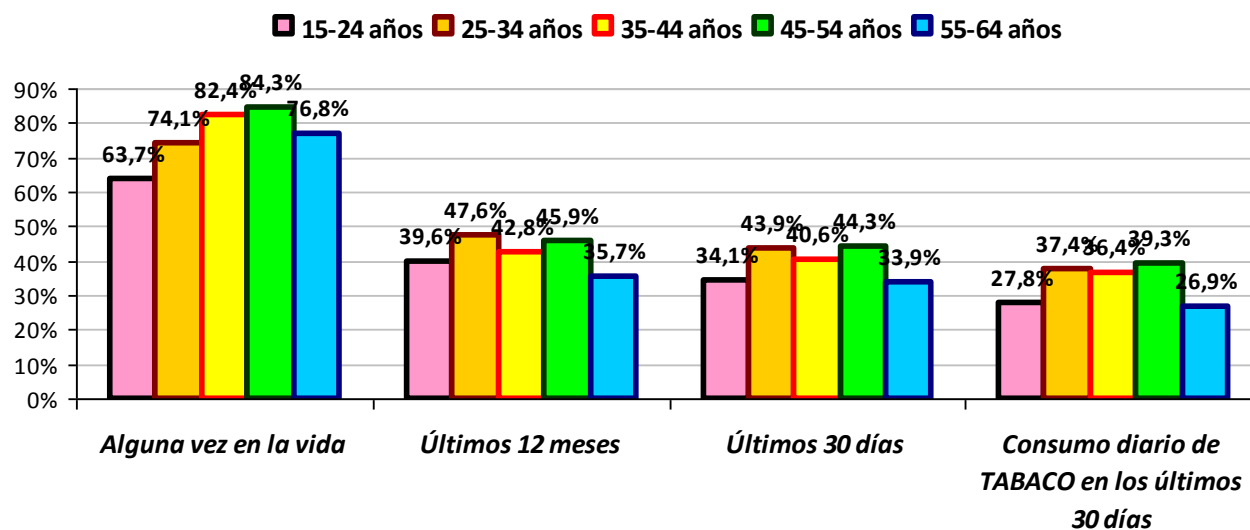
En el largo plazo la característica más destacada es la **estabilidad** (con leve tendencia a la baja) en los consumidores/as a **Diario**, **Últimos 12 meses** y **Últimos 30 días**, mientras que **aumenta el Experimental**.



Consumo de TABACO por Sexo y Edad

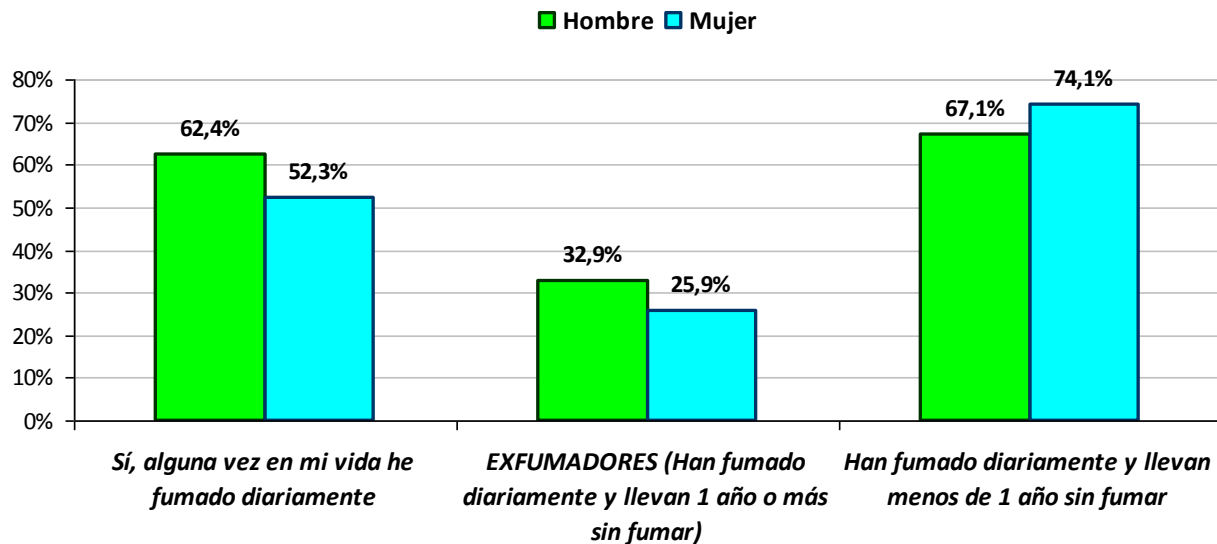


El porcentaje de **Hombres** consumidores de Tabaco es **algo mayor** que el de Mujeres en todas las tipologías de consumo.



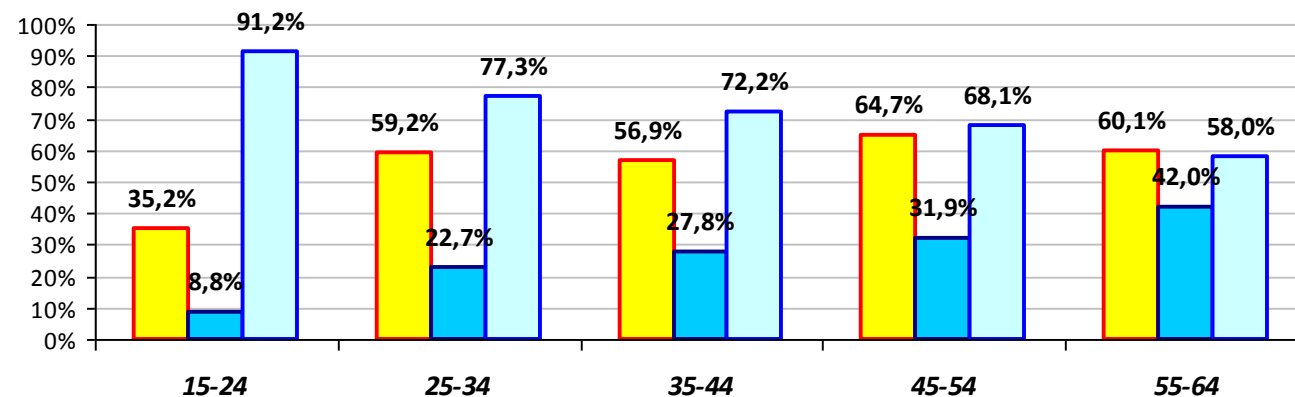
Por **edad**, en todos los tipos de consumo se observa una forma de **U invertida**; **aumenta** desde los 15 a los 25, **se mantiene** desde ahí a los 55 para **descender** en el último tramo de edad.

ABANDONO del hábito TABÁQUICO por Sexo y Edad



Hay mayor porcentaje de **Hombres** que han fumado a diario en algún momento de su vida y de éstos, también **mayor porcentaje son EXFUMADORES** (criterio EUROCHIP). El **abandono reciente** (menos de un año sin fumar) es **mayor en las Mujeres**.

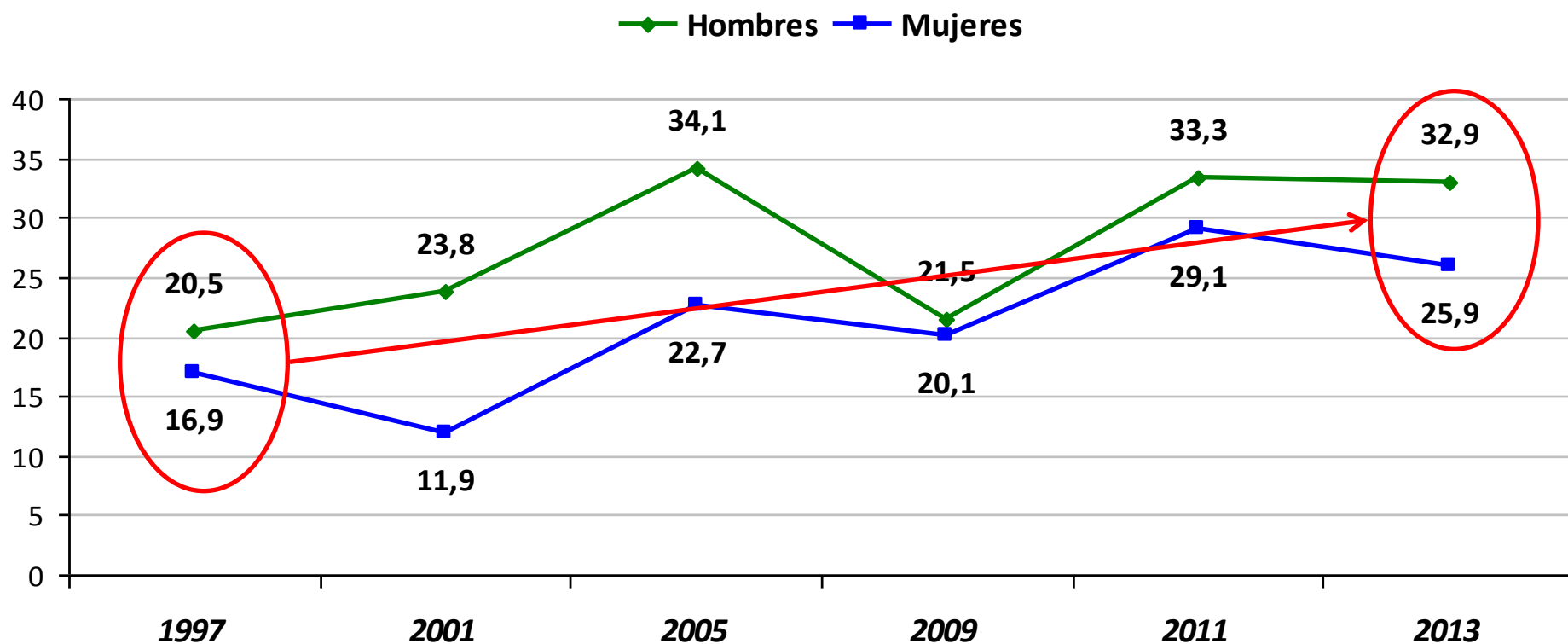
- Sí, alguna vez he fumado diariamente
- EXFUMADORES (Han fumado diariamente y llevan 1 año o más sin fumar)
- Han fumado diariamente y llevan menos de 1 año sin fumar



El porcentaje de **EXFUMADORES** aumenta **progresivamente con la edad**. Con el abandono reciente ocurre lo contrario.

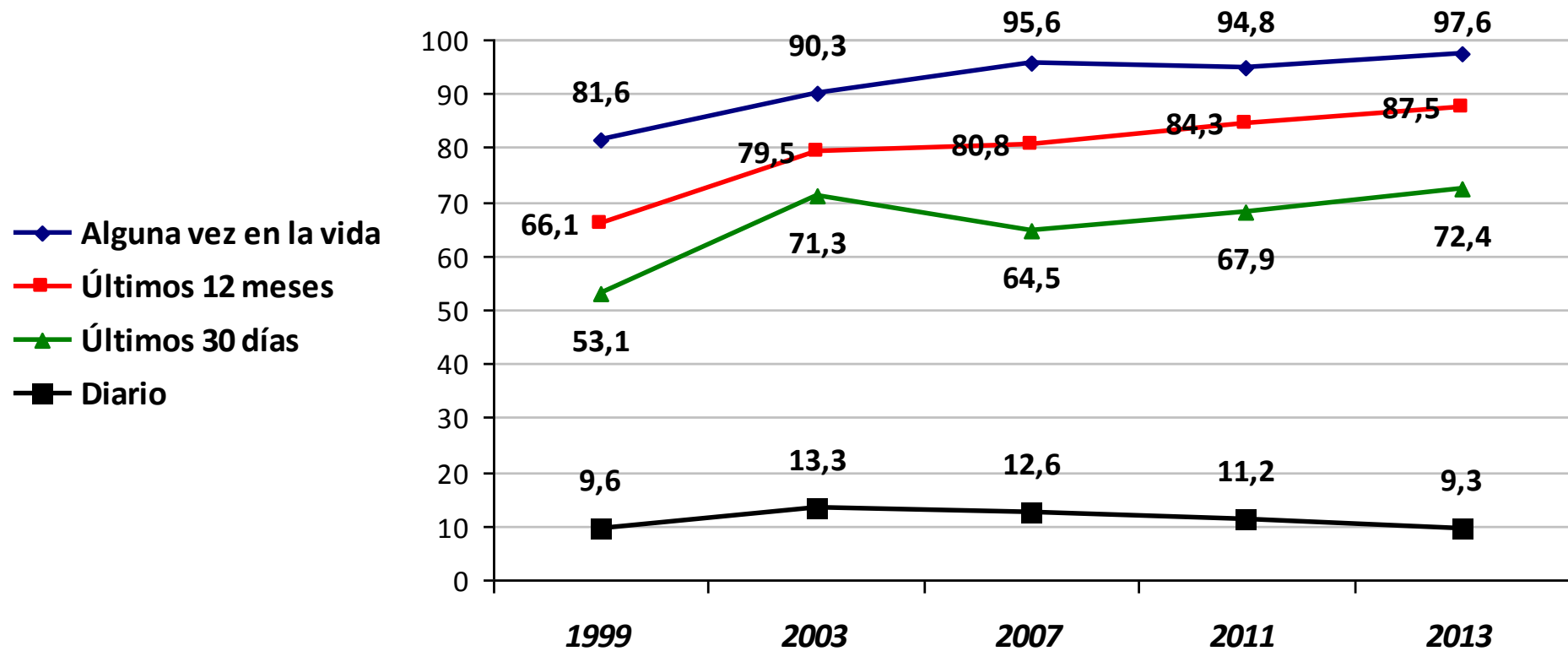
EVOLUCIÓN DEL ABANDONO del hábito TABÁQUICO por Sexo

El porcentaje de personas que han abandonado el tabaquismo desde finales de los 90 ha aumentado 12 puntos porcentuales en los Hombres y 10 en las Mujeres.

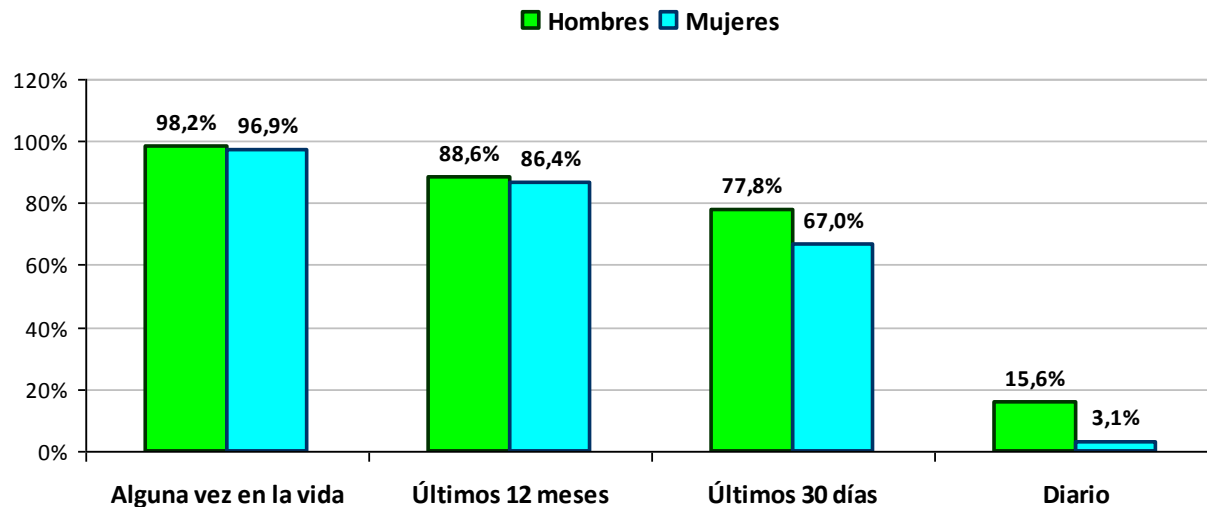


Consumo de ALCOHOL

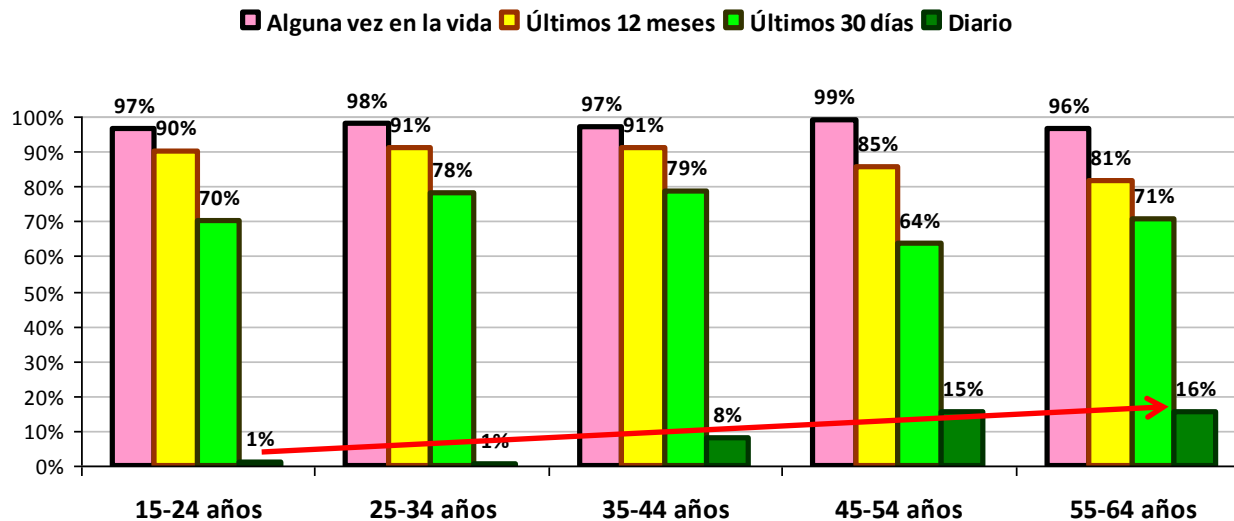
El consumo **diario** se mantiene estable dentro de una tendencia ligeramente a la baja desde los primeros años del s. XXI, mientras que en **las otras tipologías de consumo** los porcentajes **no han dejado de aumentar** desde inicios del presente siglo.



Consumo de ALCOHOL por Sexo y Edad

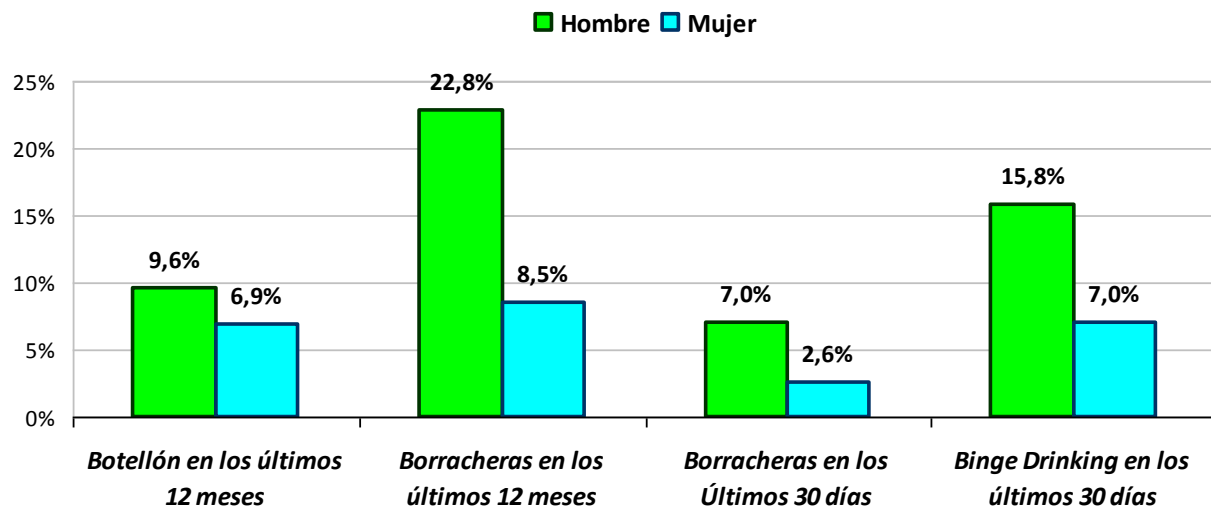


Entre Hombres y Mujeres las diferencias porcentuales aumentan conforme el consumo se hace más frecuente.

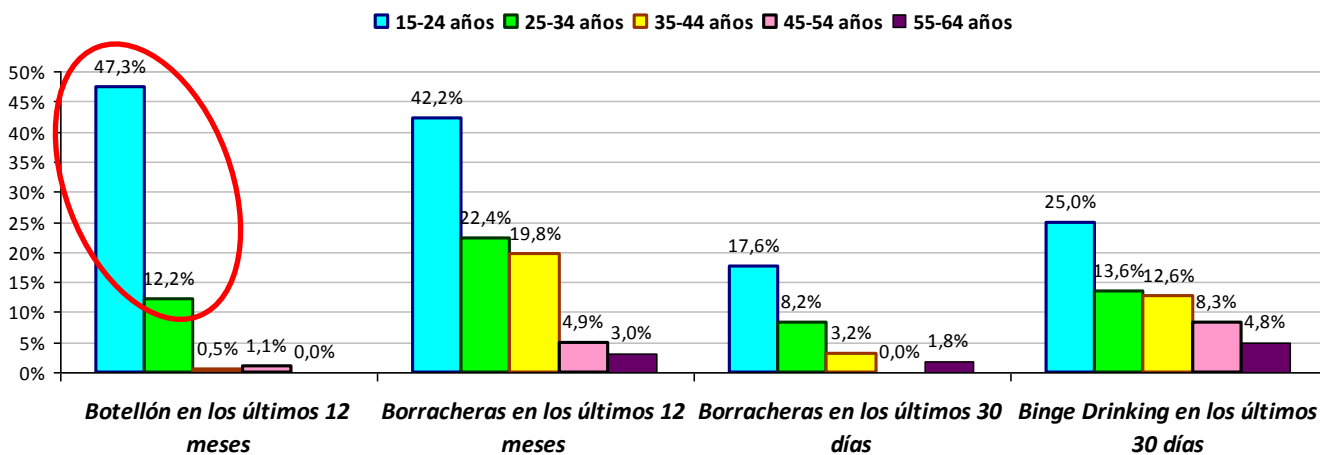


El único tipo de consumo que aumenta de forma constante con la Edad es el Diario.

BORRACHERAS, ATRACONES y BOTELLÓN por Sexo y Edad



Las **Borracheras** y **Atracones** de alcohol son mayoritariamente masculinos, mientras que la práctica del **Botellón** es practicada indistintamente por menos de un 10% de Hombres y Mujeres, lo que rompe la relación entre éste tipo de reuniones y la embriaguez.



Borracheras y **Atracones** disminuyen constante y progresivamente con la edad. El **Botellón** es una práctica casi exclusiva de la adolescencia.

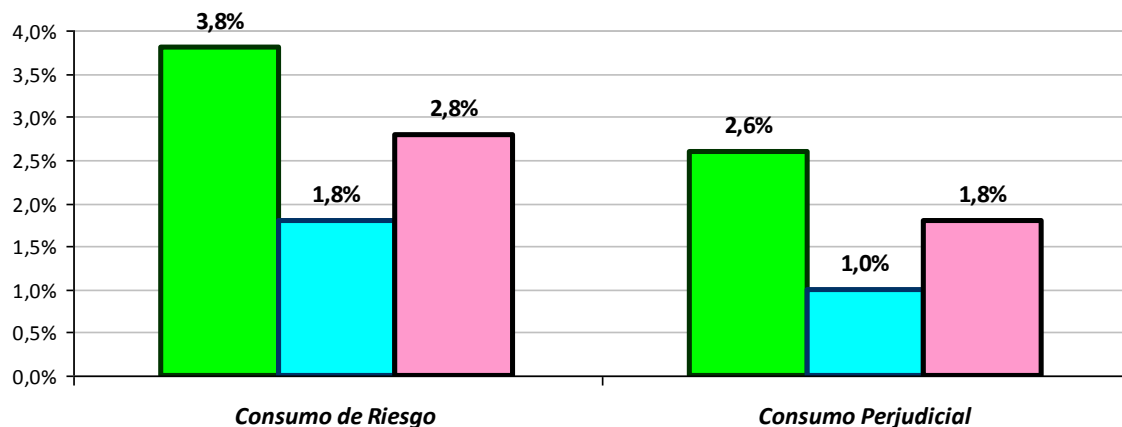
CONSUMO de RIESGO y PERJUDICIAL según cuestionario AUDIT por Sexo y Edad. Criterios PCAI Alcohol Asturias: Hombres ≥ 8 , Mujeres ≥ 6 .

Últimos 12 meses

Consumo de Riesgo: Patrón de consumo que aumenta el riesgo de consecuencias adversas para el/la bebedor/a o para los demás.

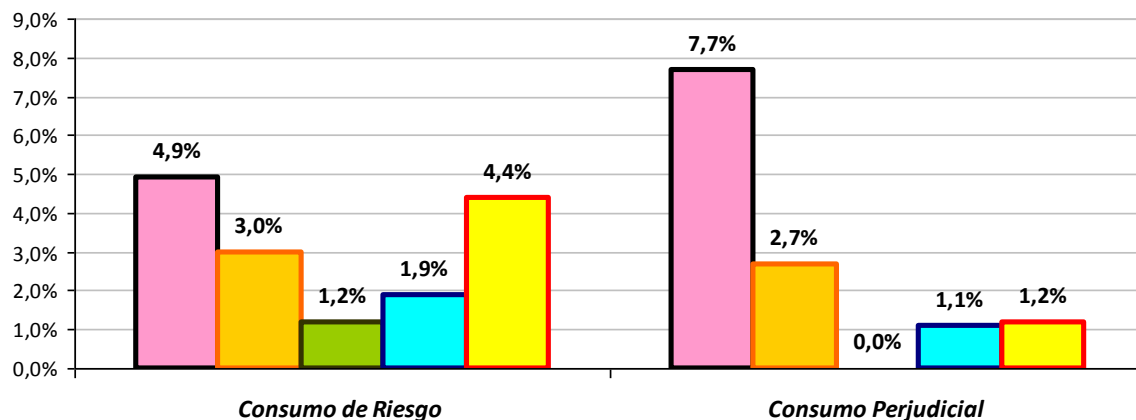
Consumo Perjudicial: El que conlleva consecuencias para la salud física, mental y social.

■ Hombre ■ Mujer ■ Total



Los consumos de **Riesgo** y **Perjudicial** son **mayoritariamente masculinos**; el primero afecta a una población estimada de **12.149 Hombres** y **5.325 Mujeres** y el segundo a **9.414** y **3.280** respectivamente.

■ 15-24 ■ 25-34 ■ 35-44 ■ 45-54 ■ 55-64

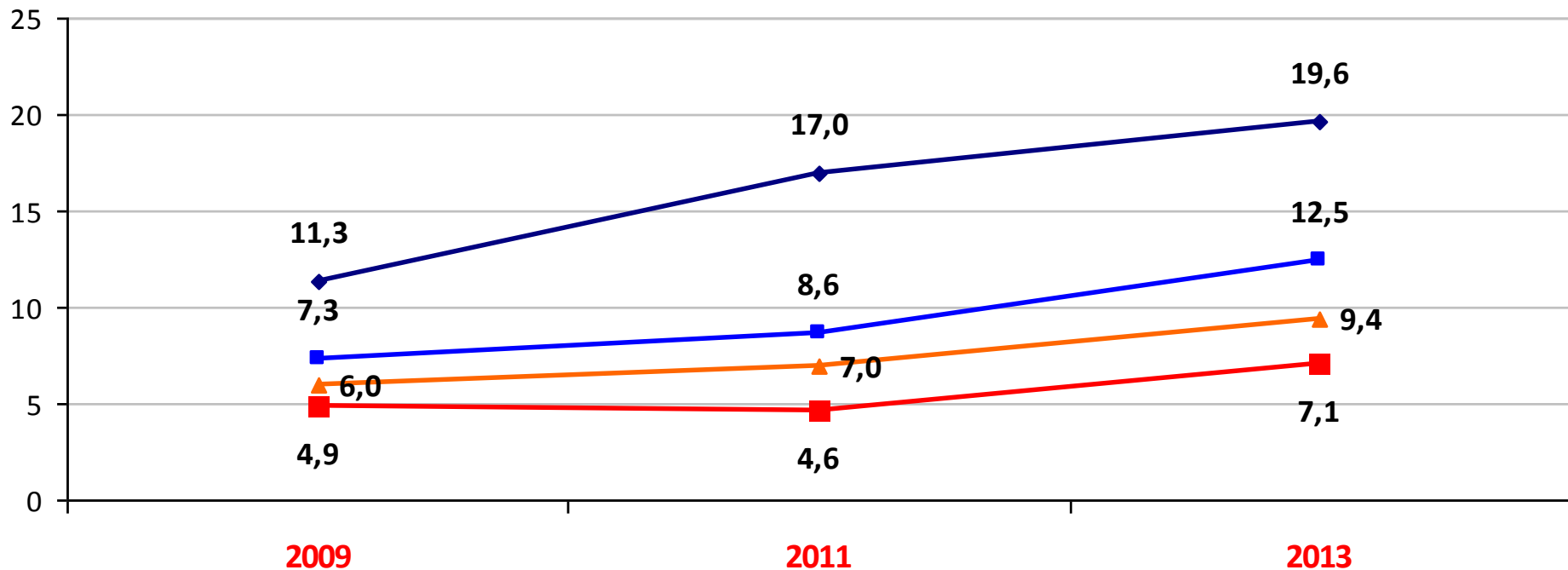


Por **grupos de edad**, el consumo de **Riesgo** presenta **forma de U**, más alto en los grupos de edad **más joven** y **mayor** (3.731 personas estimadas en el grupo de 15 a 24 años y 5.473 en el de 55 a 64 años) y **menor en la edad intermedia** 35-44 años. El consumo **Perjudicial** se focaliza mayoritariamente en el grupo **más joven** (6.269 personas estimadas de 15 a 24 años).

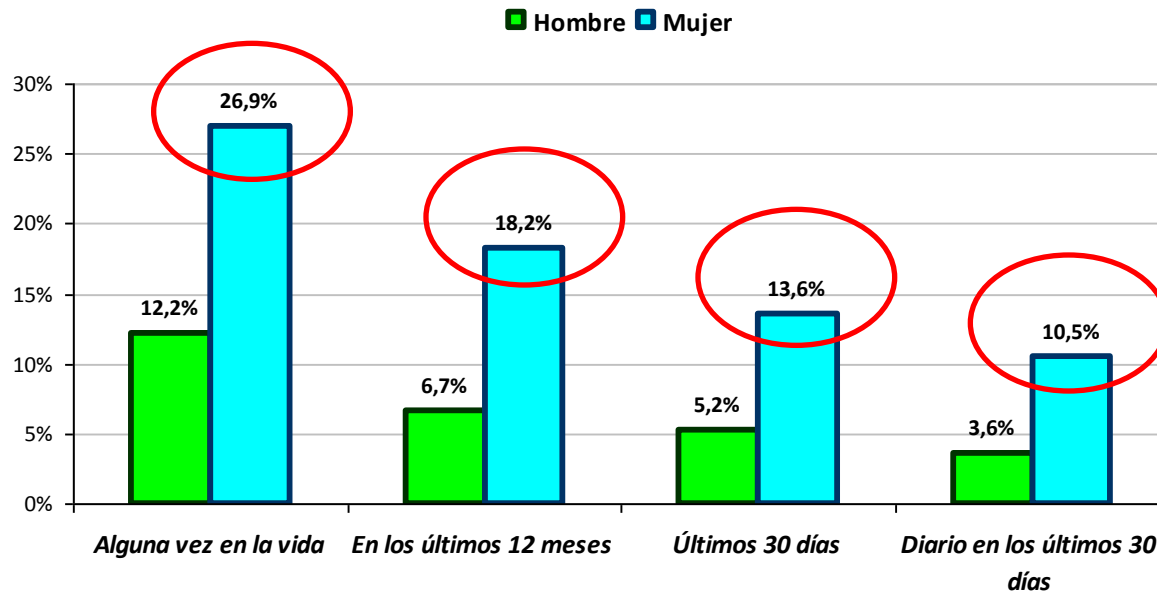
CONSUMO de TRANQUILIZANTES

El consumo de **tranquilizantes** ha **aumentado** en los últimos años en todas las categorías de consumo.

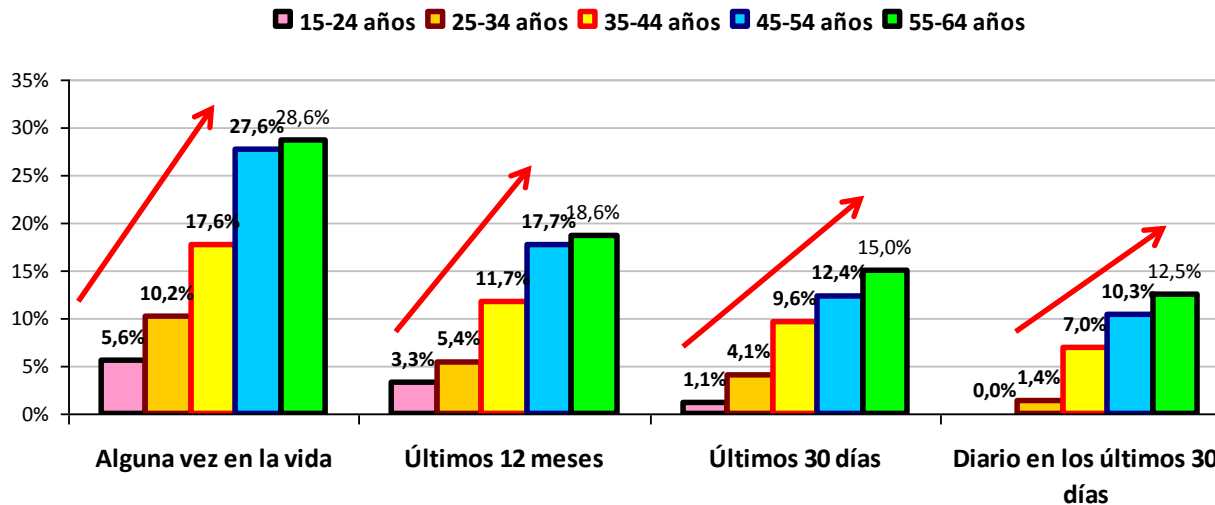
◆ Alguna vez en la vida ■ Últimos 12 meses ▲ Últimos 30 días ■ Diario



CONSUMO de TRANQUILIZANTES por Sexo y Edad



Las **Mujeres** multiplican **por 2 y por 3** los % de consumo de los Hombres en todas las categorías de consumo. Se trata de fármacos en los que los factores sociales relacionadas con el **género** juegan un papel determinante.

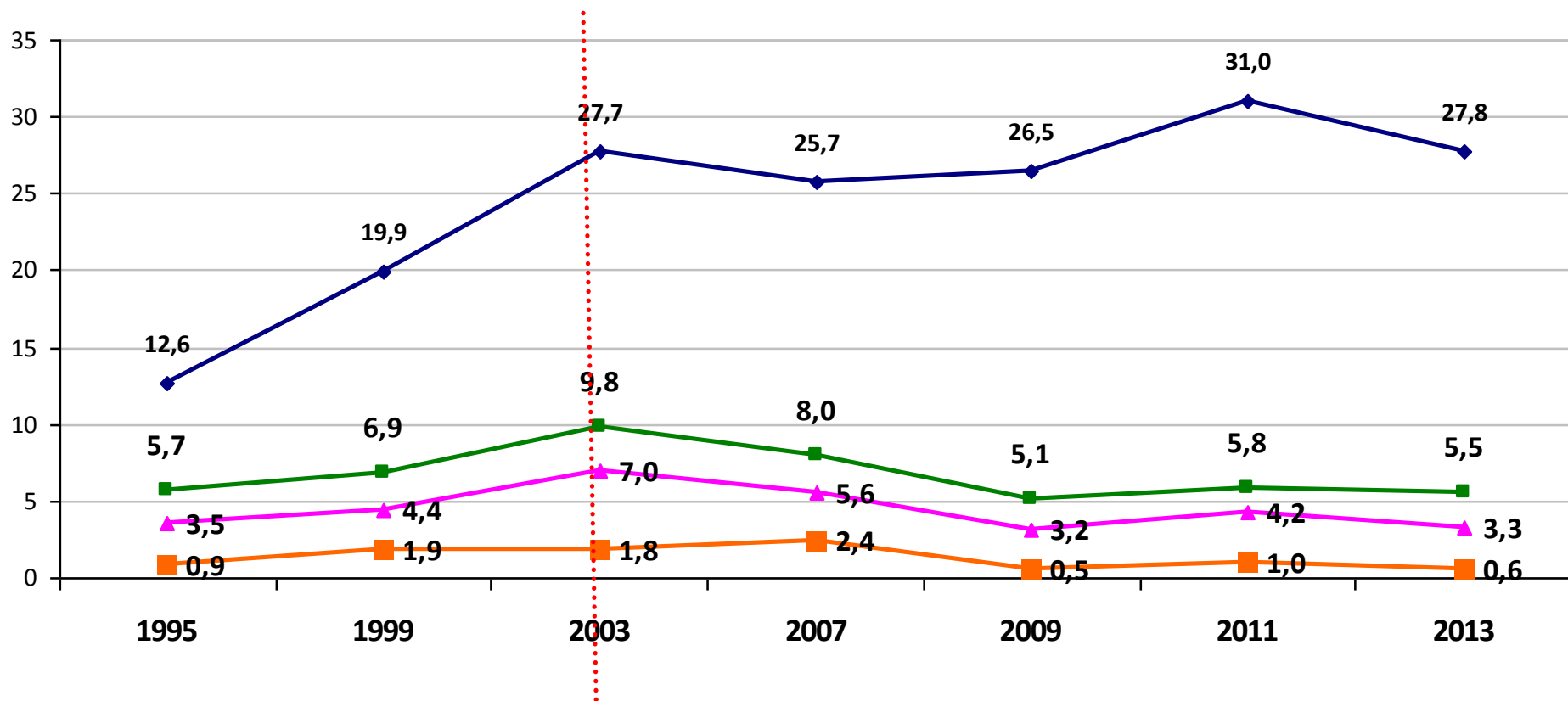


Todas las tipologías de consumo aumentan con la **edad**, dinámica **contraria a la observada en el resto de drogas**.

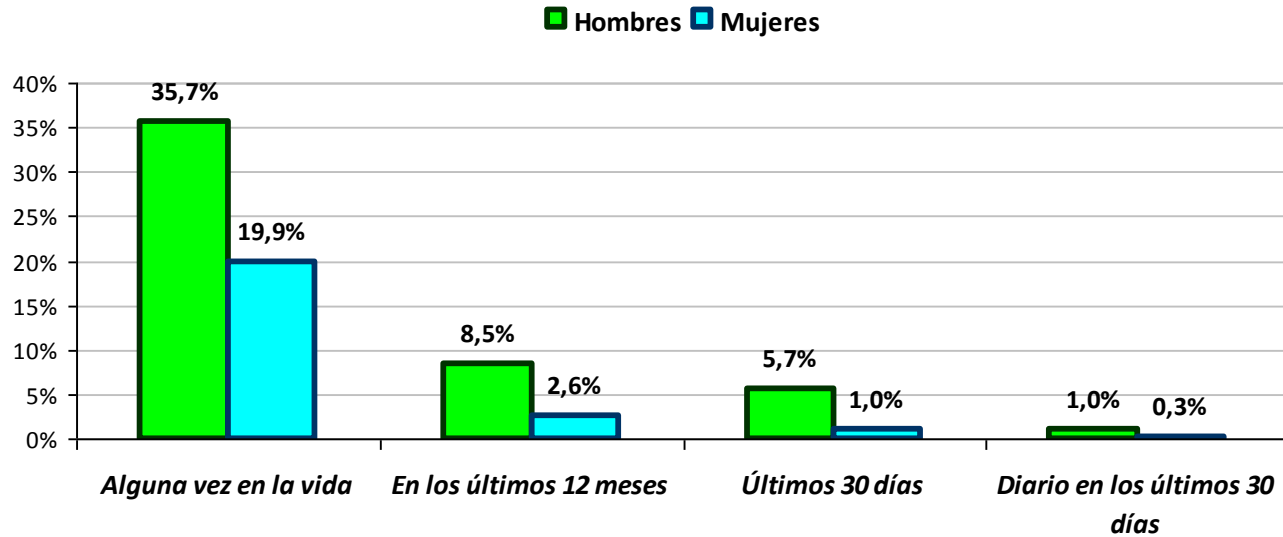
CONSUMO de CANNABIS

Desde los primeros años del presente siglo **han disminuido poco a poco los consumos *Esporádicos, Habituales y Diarios***. El único que se mantiene o aumenta ligeramente es el *Experimental*.

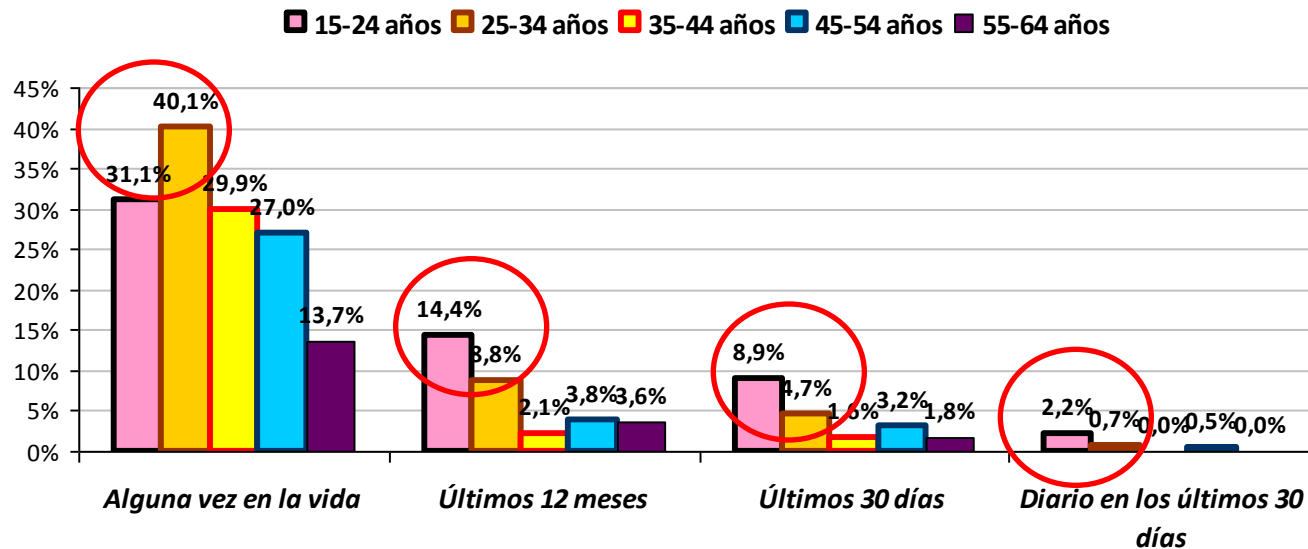
◆ Alguna vez en la vida ■ Últimos 12 meses ▲ Últimos 30 días ■ Diario



CONSUMO de CANNABIS por Sexo y Edad



El consumo de Cannabis es **mayoritariamente masculino** en todas las tipologías de consumo. El único relevante en las mujeres es el ***Experimental***.

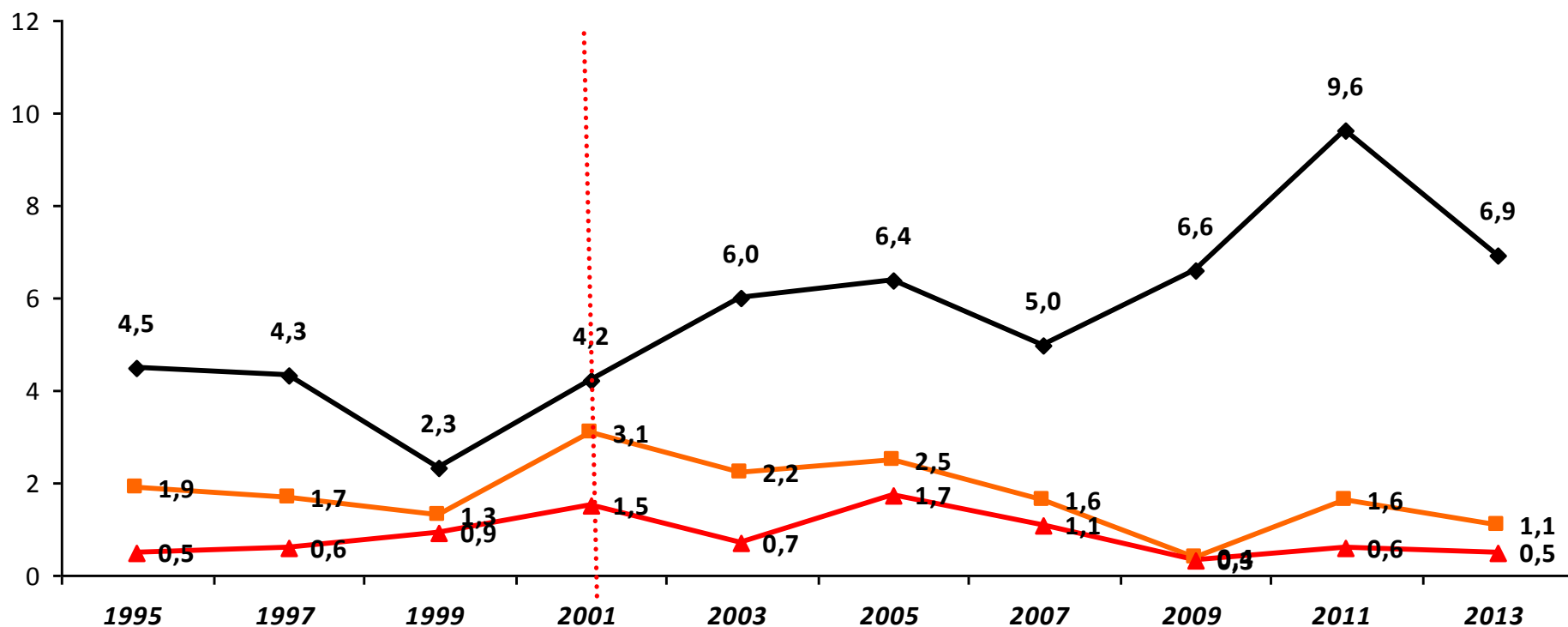


Es una droga consumida sobre todo en las **edades más jóvenes** (15-24 y 25-34). Sin embargo también se observan consumos ***Esporádicos*** y ***Habituales*** en el resto de grupos de edad, aspecto que **no se da en otras drogas**.

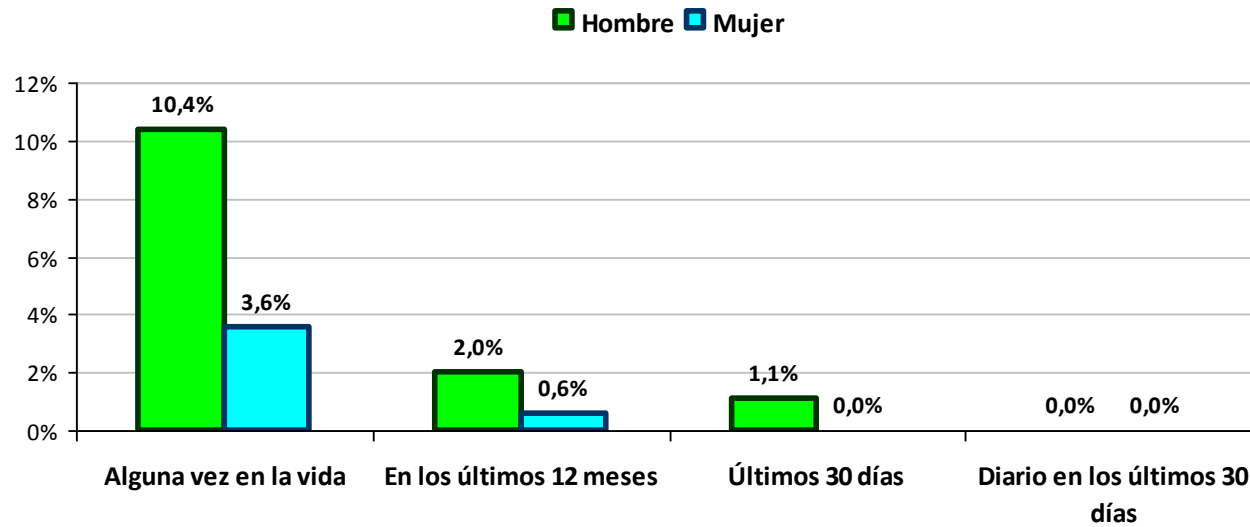
CONSUMO de COCAÍNA

Al igual que se observa con el Cannabis, desde principios del presente siglo **disminuye el consumo *Esporádico y Habitual*** (no se detecta consumo *Diario*), aumentando únicamente el *Experimental*.

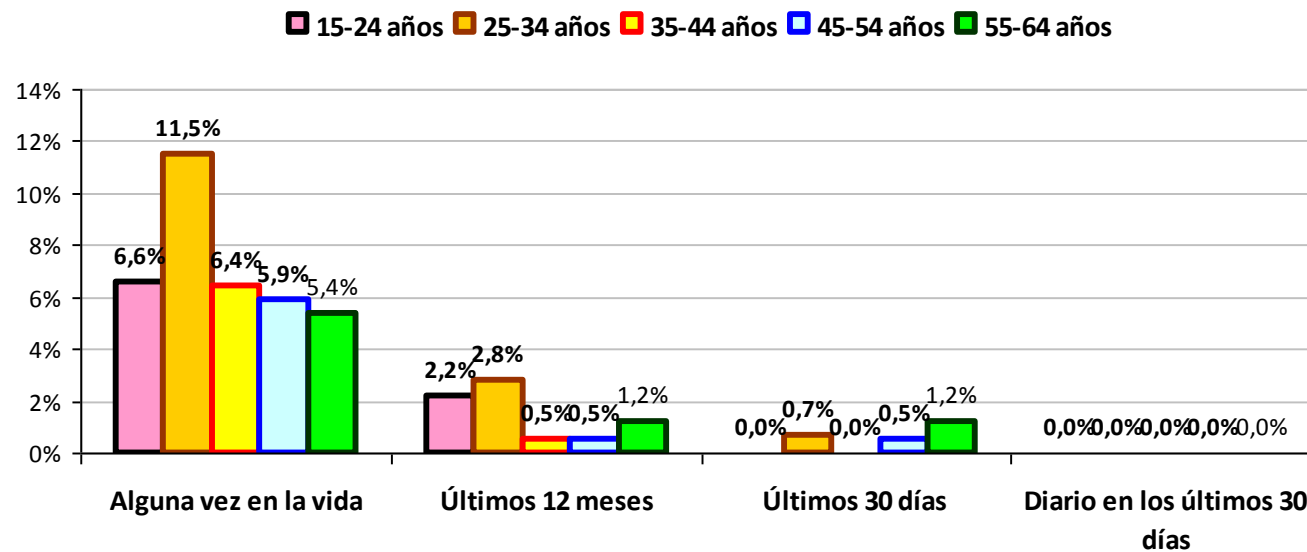
—◆— Alguna vez en la vida —■— Últimos 12 meses —▲— Últimos 30 días



CONSUMO de COCAÍNA por Sexo y Edad



Más acentuado aún que en el caso del *cannabis*, el consumo de **Cocaína** es casi **exclusivamente masculino** en todas las tipologías de consumo. En las tipologías de mayor riesgo es inapreciable.

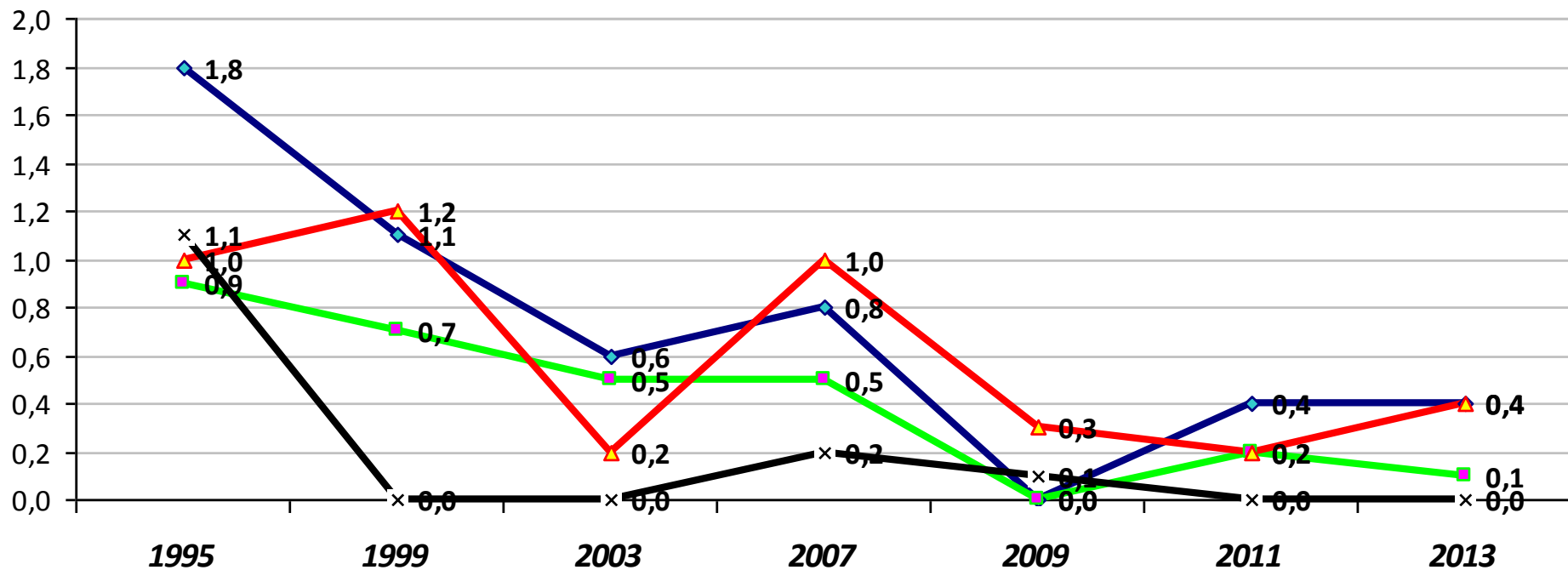


Destacan los consumos en los grupos más jóvenes, en particular el consumo **Experimental** del grupo de **25-34 años**. No se detectan consumos **Diarios** en ningún grupo de edad y los efectuados en los **Últimos 30 días** el % más alto corresponde al grupo de **55-64 años**, donde apenas alcanza el **1%**.

CONSUMO de ANFETAMINAS, ALUCINÓGENOS, EXTASIS y HEROÍNA

Últimos 12 meses

◆ Anfetaminas/speed ■ Alucinógenos ▲ Éxtasis × Heroína



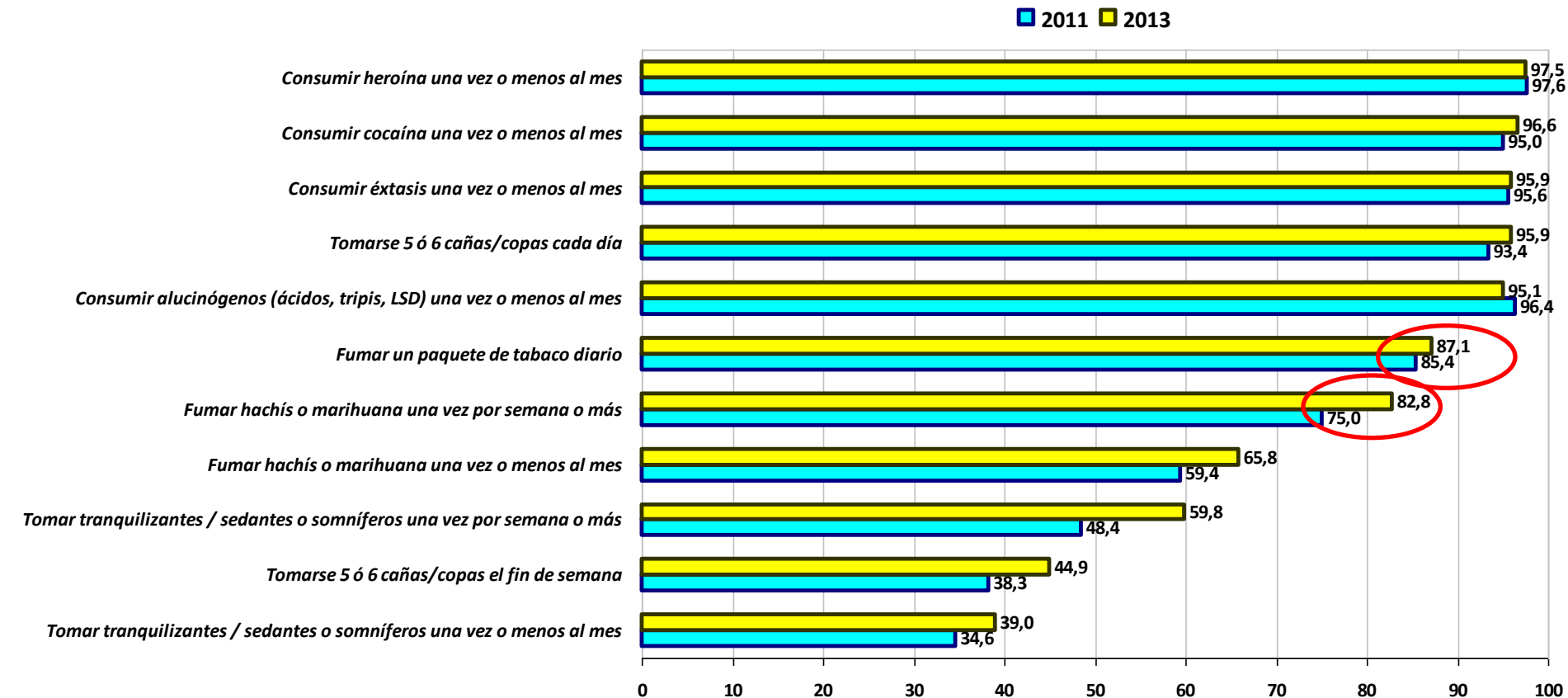
Todas estas drogas presentan **descensos** en el porcentaje de consumidores desde mitad de los **90**. En la tipología de consumo realizada en los *Últimos 30 días* ninguna de ellas supera el **0,5%**.

RIESGO PERCIBIDO: % DE PERSONAS QUE PIENSAN QUE PUEDE CAUSAR BASTANTES+MUCHOS PROBLEMAS

Más personas creen peligroso *Fumar un paquete de tabaco a diario* que *Fumar cannabis una vez a la semana o más*.

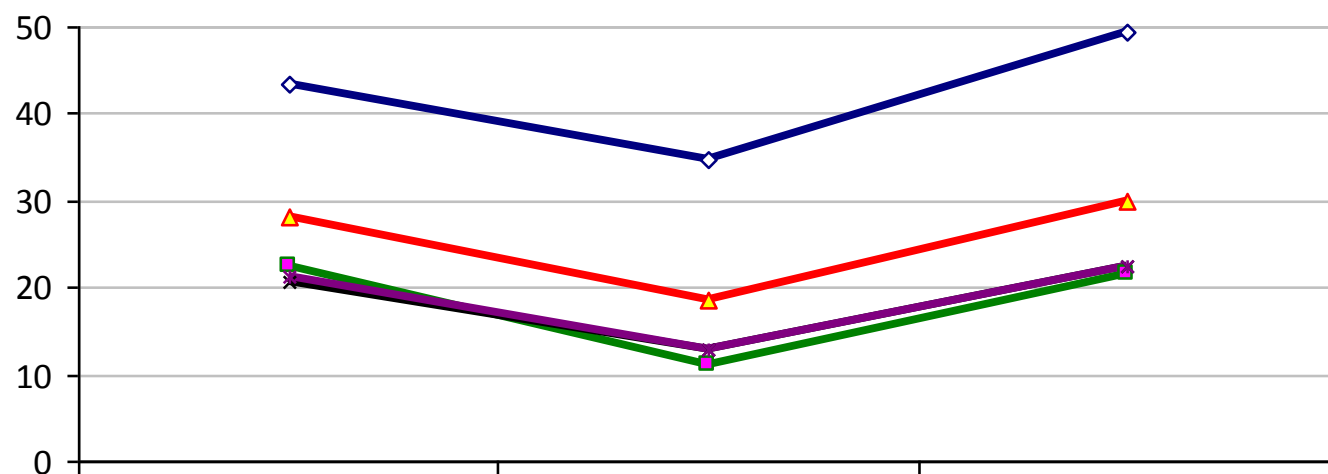
Por **Sexo**, las mujeres consideran peligrosas estas conductas en mayor número que los hombres, con la **excepción de Tomar tranquilizantes una vez o menos al mes**.

Respecto a la anterior encuesta, **ha aumentado el riesgo percibido respecto al consumo de Tabaco, Cannabis, Sedantes y somníferos y Alcohol**.



DISPONIBILIDAD PERCIBIDA: % DE PERSONAS QUE PIENSAN QUE PUEDE SER FÁCIL+MUY FÁCIL CONSEGUIR DROGAS

Desde 2009 **se mantiene sin grandes variaciones** la percepción de **disponibilidad de la heroína y el éxtasis**, mientras que **aumenta ligeramente la del cannabis y la cocaína**.

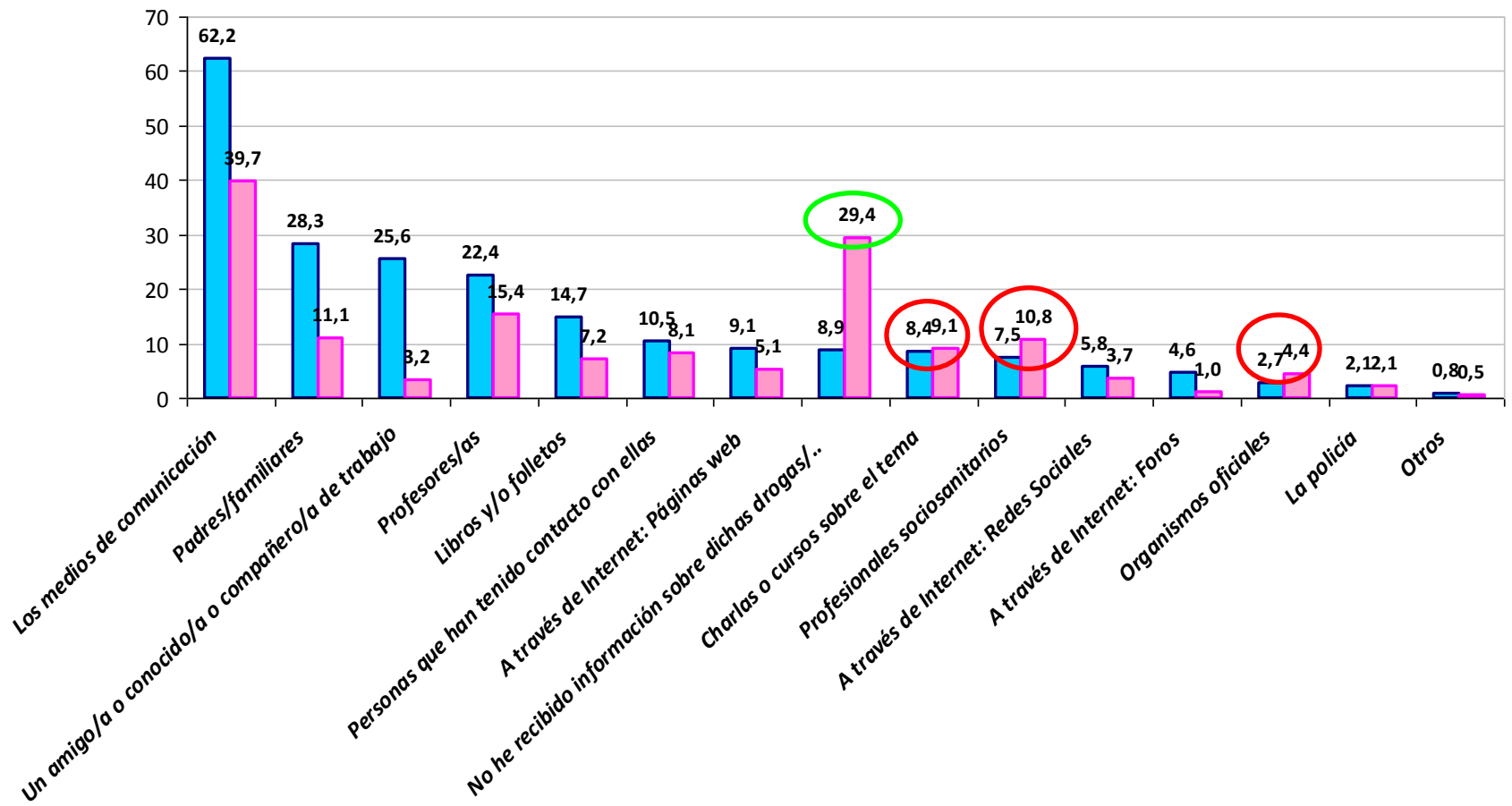


	2009	2011	2013
◆ Hachís, cannabis, marihuana	43,5	34,8	49,4
■ Heroína	22,4	11,2	21,6
▲ Cocaína	28,0	18,6	29,9
✕ Alucinógenos (LSD, ácido, tripi...)	20,8	12,8	22,5
✱ Éxtasis u otras drogas de síntesis	21,3	12,8	22,6

Información sobre las Drogas

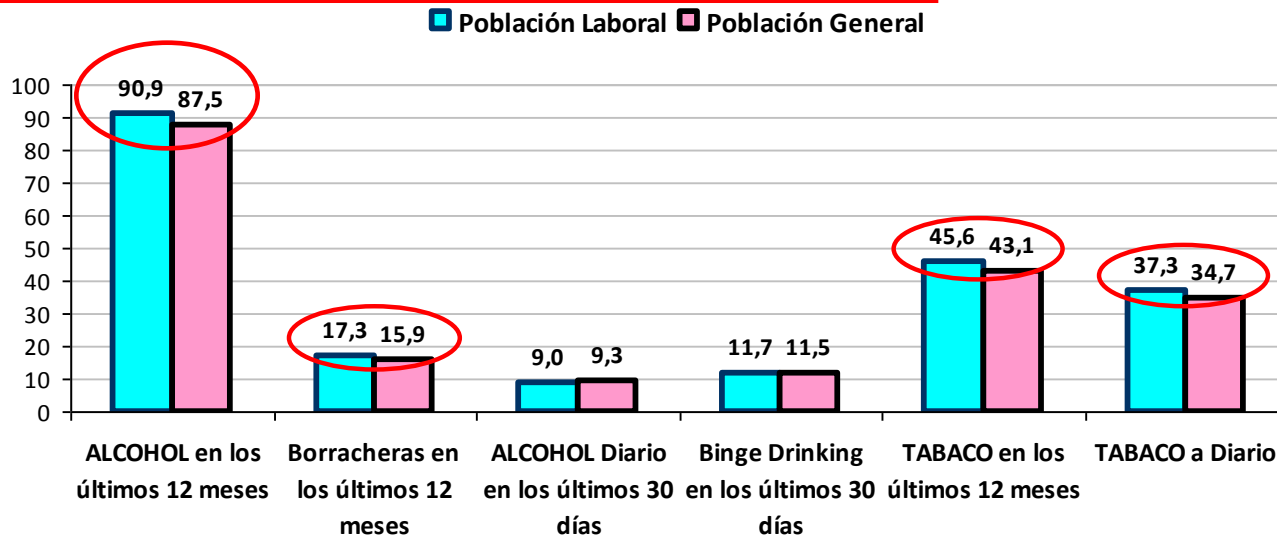
Las mayores diferencias entre la **Fuente por la que se recibe información** y por la que le **Gustaría recibir mejor información** a favor de ésta última opción y por lo tanto **indicativo de un canal de información desaprovechado o infrutilizado** la encontramos en **Profesionales sociosanitarios, Organismos oficiales** y **Charlas o cursos sobre el tema**, por este orden. En cualquier caso, es llamativo el elevado porcentaje al que **No le interesa este tipo de información**.

- Vía/s por las que ha recibido principalmente información
- Vía/s por las que le gustaría recibir información mejor y más objetiva sobre el consumo de drogas

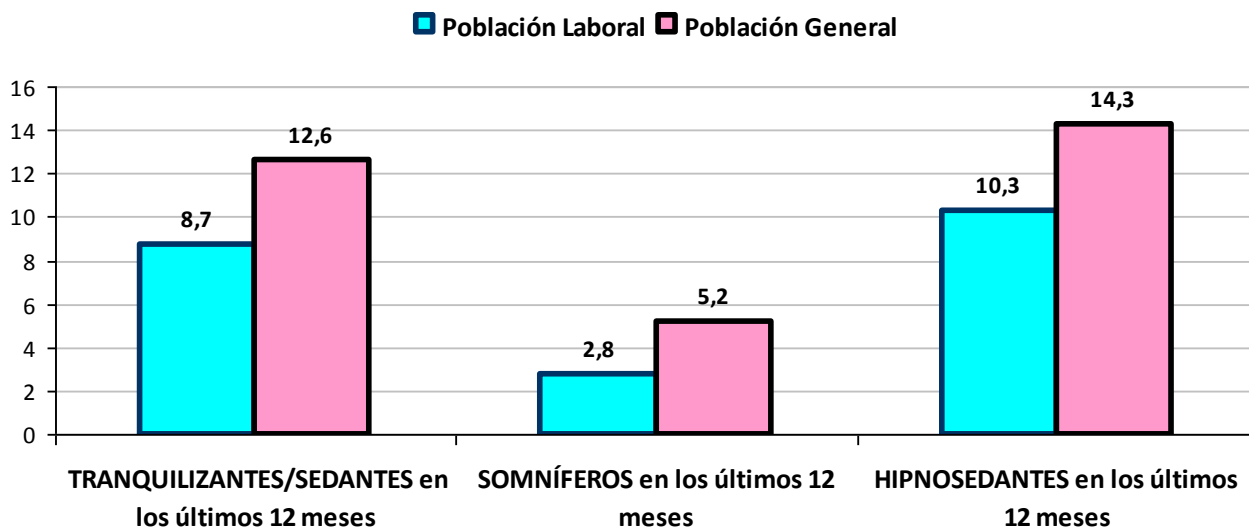


POBLACIÓN LABORAL/GENERAL

Población Laboral: Trabajando, Con empleo pero temporalmente ausente y Parado/a que ha trabajado antes.



No se observan diferencias relevantes entre la *población Laboral* y la *General* respecto a los porcentajes de consumidores de **drogas tanto legales como ilegales**. Si acaso ligeramente por encima los primeros.

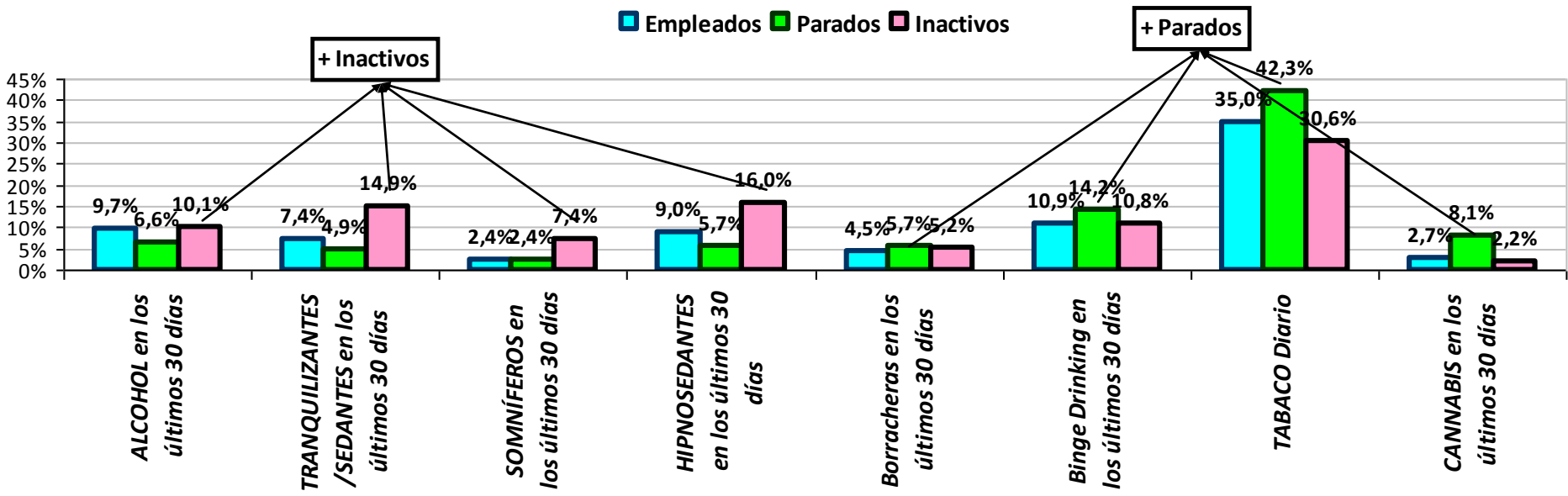


Se observan **diferencias relevantes** en las prevalencias de consumidores de *Tranquilizantes, Somníferos e Hipnosedantes*; son mucho menos en la *población Laboral*.

POBLACIÓN PARADA/EMPLEADA

Empleados/as: Trabajando y Con empleo pero temporalmente ausente.
Parados/as: Parado/a que ha trabajado antes y Parado/a que busca su primer empleo.
Inactivos/as: Jubilado/a, Incapacitado/a permanente, Cursando algún estudio, Labores del hogar y Otra situación sin ejercer actividad económica alguna.

Las prevalencias más altas se observan o en *población Parada* o en *Inactiva*, nunca en la *Empleada*. En la *Inactiva* es mayor el % de consumidores de Tranquilizantes, Somníferos e Hipnosedantes. En la *Parada* el de consumidores de *Tabaco a diario*, el *Cannabis* y el *Atracón de alcohol en los Últimos 30 días*.



CONCLUSIONES

Respecto a 2011: **aumentan** los consumidores de drogas de comercio **Legal** y **disminuyen** los de las de comercio **Illegal**.

Sexo: mayor porcentaje de consumidores siempre **de Hombres**, con la **excepción de los *Tranquilizantes***.

Edad: En todas las drogas y tipologías de consumo el **porcentaje de consumidores disminuye con la edad**, de forma más acentuada en las de comercio ilegal con la notable excepción de los ***Tranquilizantes***.

Media de Edad de Inicio: El **Tabaco y el Alcohol** siguen siendo las de **inicio más temprano**.

Tabaco: Desde el 2000, se observa ***estabilidad con leve alza respecto a la última encuesta en todas las tipologías de consumo***.

- **Exfumadores:** *aumentan con la edad*. Mayor porcentaje de Hs. *En ambos sexos ha aumentado desde los años 90*; 12 puntos porcentuales en hombres y 10 en mujeres.

Alcohol: El consumo ***Diario se mantiene estable con leve tendencia a la baja***. El resto de tipologías **aumenta**.

- **Botellón, Borracheras y Atracones:** *Botellón* practicado por **menos de un 10% de Hombres y Mujeres** y casi exclusivamente **en la adolescencia**. *Borracheras y Atracones* son **casi exclusivamente masculinos** y **disminuyen** de forma muy relevante **con la edad**.

- **Consumo de Riesgo y Perjudicial:** Mayoritariamente **masculinos**; de **Riesgo** afecta a una población estimada de **12.149 hombres** y **5.325 mujeres** y es **más alto de 15-24 y de 55-64**. **Perjudicial** a **9.414 Hms.** y **3.280 Mjs.**, **centrado en el grupo de edad de 15-24 años**.

Tranquilizantes: Aumento de consumo desde el 2009 y mucho **más alto en mujeres**. Son las **únicas drogas** en las que el **porcentaje de consumidores aumenta con al Edad**.

CONCLUSIONES

Cannabis: Desde el 2000 disminuyen poco a poco los consumidores en todas las tipologías de consumo, excepto el *Experimental*. Es una droga consumida mayoritariamente por Hs. y en las Edades más jóvenes, aunque también se detectan porcentajes de 35 y más años.

Cocaína: Como en el Cannabis, desde el 2000 disminuyen todas las tipologías de consumo, excepto el *Experimental*. Y también es una droga consumida mayoritariamente por hombres jóvenes.

Anfetaminas, Alucinógenos, Extasis y Heroína: *descenso constante* de consumidores desde mitad de los años 90.

Riesgo Percibido: *Ha aumentado respecto al consumo de Tabaco, Cannabis, Sedantes/somníferos y Alcohol.*

Disponibilidad Percibida: Desde 2009 *aumenta ligeramente respecto al Cannabis/hachís y Cocaína.*

Fuentes de Información: *Profesionales sociosanitarios y Organismos oficiales* son las dos fuentes de información **más infrautilizados** a juicio de los ciudadanos.

Población Laboral: Se observan diferencias relevantes entre los porcentajes de consumidores de *Tranquilizantes/Somníferos/Hipnosedantes* de las personas Empleadas y las Inactivas; son **mucho más bajas entre la población laboral.**