


VACUNA COVID-19 JANSSEN (Ad26.COVS.S)

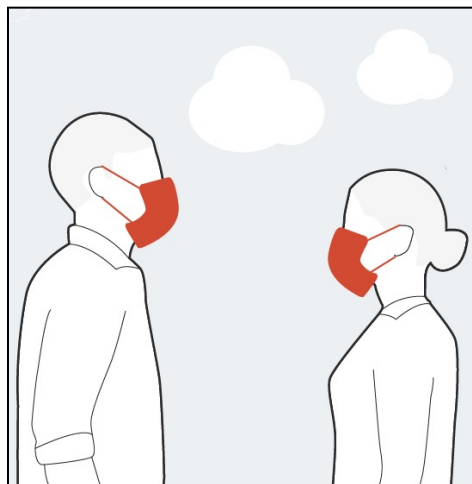
Aprobada por la EMA el 29/1/2021



Información de interés sobre la vacuna:

Indicación	Personas a partir de 50 años de edad. A partir de 18 años en grupos de población difíciles de captar y vacunar.
Pauta de vacunación	Inyección intramuscular de 1 sola dosis
Contraindicaciones	Hipersensibilidad al principio activo de la vacuna o a alguno de los excipientes (ver composición). Antecedentes de trombocitopenia inducida por heparina.
Precauciones	<p>La vacunación debe posponerse temporalmente en personas con enfermedad aguda grave. Se puede vacunar en caso de enfermedad leve sin fiebre o sin mal estado general.</p> <p>Consulte a su médico, farmacéutico o enfermera antes de que se le administre la vacuna:</p> <ul style="list-style-type: none">• Si alguna vez ha tenido una reacción alérgica grave después de la inyección de cualquier otra vacuna o medicamento.• Si alguna vez se ha desmayado después de cualquier inyección.• Si alguna vez ha tenido un problema de plaquetas bajas después de administrarse heparina. <p> Embarazo: no se recomienda el uso de la vacuna de Janssen en el embarazo.</p>
Efectos secundarios	<p>Su administración puede ocasionar molestias y dolor en el lugar de la inyección, cansancio, molestias musculares o de articulaciones, malestar, fiebre, escalofríos o náuseas. La mayoría de estas reacciones son leves o moderadas y se resuelven en pocos días. Puede calmar las molestias utilizando paracetamol o ibuprofeno.</p> <p>Se han notificado casos graves de trombosis asociada a plaquetas bajas, entre ellos trombosis de senos venosos cerebrales, la mayoría en mujeres menores de 50 años en las 3 primeras semanas tras la vacunación.</p> <p>Es un efecto muy raro (2 casos por millón de vacunados), debe tenerse en cuenta que :</p> <ol style="list-style-type: none">1. No parece relacionarse con antecedentes de plaquetas bajas, trombosis o factores de riesgo de trombosis, por lo que no se contraindica en esos casos.2. No se recomienda intentar prevenir con el uso de antiagregantes (aspirina) o anticoagulantes, ni retirar anticonceptivos.3. Se recomienda vigilar signos y síntomas de tromboembolismo (fatiga repentina, dolor en pecho, hinchazón de una pierna, dolor de cabeza intenso y persistente que empeora más de 3 días después de la vacunación, visión borrosa o doble) o aparición de múltiples hematomas pequeños, o manchas rojizas o violáceas en la piel en personas vacunadas en los 21 días previos.

<p>Composición</p>	<p>La vacuna de Janssen está compuesta por un tipo de virus que no causa enfermedad y que incluye material genético que produce una proteína de superficie del SARS-CoV-2. Ninguno de los componentes de esta vacuna puede causar la COVID-19.</p> <p>La vacuna contiene los siguientes excipientes:</p> <ul style="list-style-type: none"> - 2-hidroxiopropil-β-ciclodextrina (HBCD) - Ácido cítrico monohidrato - Etanol - Ácido clorhídrico - Polisorbato 80 - Cloruro de sodio - Hidróxido de sodio - Citrato de sodio dihidrato - Agua para preparaciones inyectables
<p>Y después de la vacuna, ¿qué?</p>	<p>Aunque la vacuna es muy efectiva para evitar casos de COVID-19 y probablemente reduce la transmisión y el riesgo de complicaciones, debe mantener las mismas medidas de protección y distancia social que el resto de la población.</p>



Información extraída de AsturSalud: Programa de vacunación Covid-19
<https://www.astursalud.es/en/noticias/-/noticias/vacunas-covid-19-informacion-para-la-ciudadania>
 Algunas recomendaciones o estrategias de vacunación pueden modificarse más adelante en función de nuevas evidencias. Estas vacunas están sujetas a revisión y actualización continua.