

COORDINACIÓN DE ATENCIÓN EDUCATIVA

Servicio de Salud del Principado de Asturias



DEFINICIÓN DE LA COORDINACIÓN DE ATENCIÓN EDUCATIVA EN EL ÁREA SANITARIA

RESOLUCIÓN de 18 de mayo de 2023, de la Gerencia del Área Sanitaria III del Servicio de Salud del Principado de Asturias.



- Coordinar la implantación de los protocolos establecidos por parte de la Consejería.
- Coordinar con Salud Pública los procesos de actuación ante brote infeccioso en centro educativo.
- Colaborar y coordinarse con los Coordinadores de Bienestar y Protección de los centros educativos.
- Colaborar y coordinarse con las enfermeras de las Zona Básicas de Salud del Área.
- Coordinación con otros niveles asistenciales si es necesario a modo de gestión del caso.
- Diseño, implantación y evaluación de proyectos nuevos.
- Colaboración con la Unidad de Calidad del Área sanitaria III y la Coordinación de continuidad de cuidados en el ámbito de Atención Primaria,
- Establecer comunicación y colaborar con las áreas competentes en educación en cada uno de los Ayuntamientos que ocupan el área sanitaria III.
- Gestión de la documentación administrativa que se requiera.
- Elaboración de memoria anual.
- Registro de la actividad.

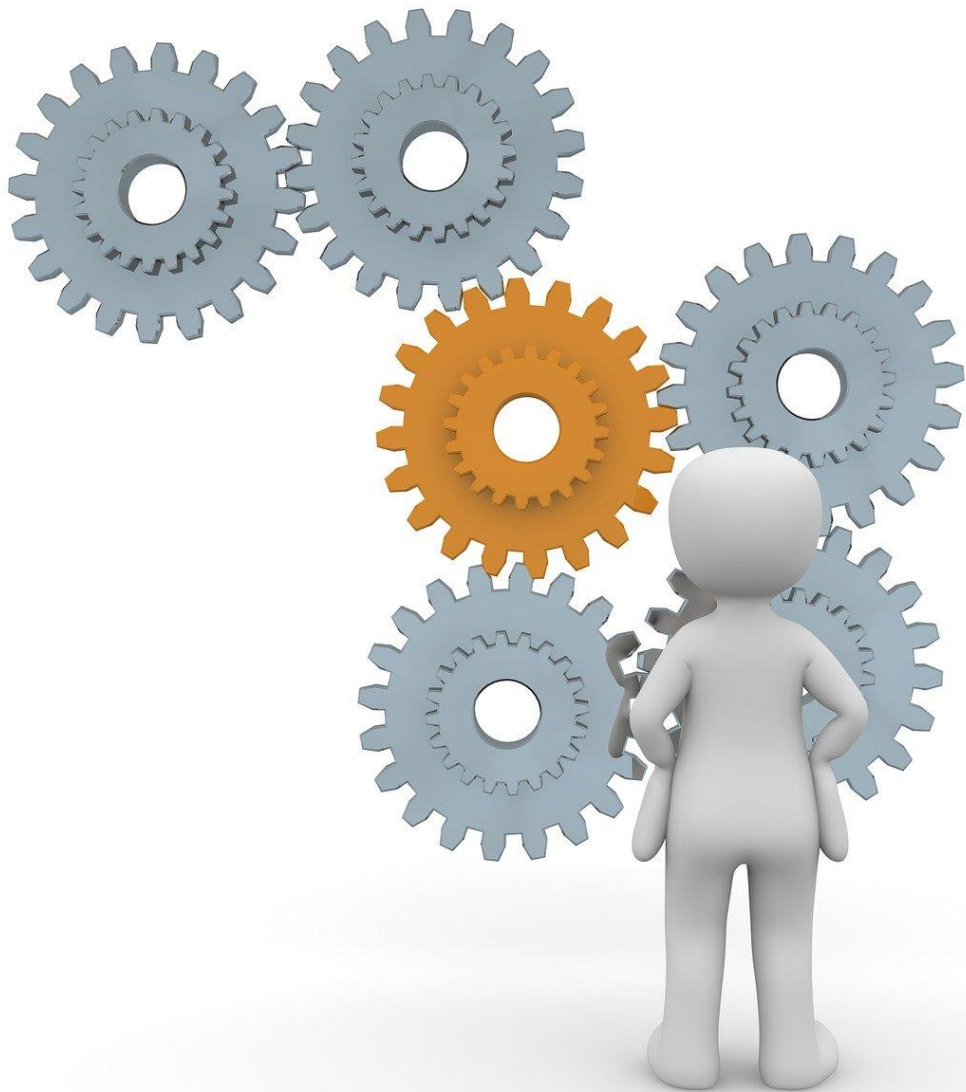
Atención Comunitaria y Promoción de la salud en la comunidad educativa: El objetivo fundamental que debe orientar las funciones agrupadas en este ámbito funcional sería el de apoyar el proceso de orientación de los centros educativos hacia centros promotores de la salud (Escuelas Promotoras de Salud) favoreciendo la generación de entornos saludables.

- Potenciar la formación/orientación del profesorado
- Impulsar el desarrollo de los grupos de trabajo en las áreas sanitarias previstos en el Decreto 39/2015, de 3 de junio.
- Participar en espacios a nivel de Área relacionados con salud/bienestar y comunidad educativa.
- Colaborar y velar por el desarrollo de las Comisiones de Salud Escolar de los centros docentes.
- Conocer y coordinar la implantación de las decisiones tomadas por la Comisión de Coordinación de Salud Escolar del Principado de Asturias y de Salud Escolar de los centros.
- Conocer las decisiones tomadas y temas tratados en las Mesas Intersectoriales de Salud a nivel municipal.
- Llevar a cabo la gestión del caso (Guía de Promoción del Bienestar emocional, prevención, detección e intervención ante la conducta suicida, y otros..).

Ámbito funcional Docencia, Formación e Investigación

- Colaborar en la formación continuada para mantener la competencia profesional.
- Identificar necesidades de investigación desde la práctica clínica, promoviendo trabajos de investigación que permitan generar conocimiento y una práctica basada en la mejor evidencia posible.

FIGURA GESTORA



VS

FIGURA ASISTENCIAL:
CENTRO DE SALUD



CENTROS EDUCATIVOS PERTENECIENTES AL ÁREA SANITARIA III

EDUCACIÓN INFANTIL, PRIMARIA, SECUNDARIA (ESO/BACHILLER)

OTROS (FP/idiomas)

EAP SABUGO	EAP QUIRINAL	EAP LLANOFONTE
CP Santo Tomás	EEl Quirinal	San Nicolás de Bari
Salesianos Santo Ángel	CP Quirinal	Conservatorio Municipal de Música
CP Marcos del Torriello	CP Marcos del Torriello	Escuela Superior de Arte
Paula Frassinetti	Colegio San Fernando	CIFP Avilés
CEE San Cristóbal	EAP LA MAGDALENA	EAP PIEDRAS BLANCAS/PAICES
EO Idiomas	Luisa de Marillac	CP El Vallín
CP Virgen de las Mareas	CP Marcelo Gago	EEl El Texu
IES Nº 5	CP Palacio Valdés	CP Castillo de Gauzón
CP Principado	EEl La Magdalena	EEl El Carbayu
CEPA Avilés	CP La Carriona	CRA Castrillón- Illas- Vegarozada
IES Ramón Méndez Pidal	CP Enrique Alonso	IES Isla de la Deva
CP Sabugo	CP de Versalles	CP Jose Luis Garcia Rodriguez
CIFP del Deporte	IES Carreño Miranda	CP Manuel Álvarez
	IES La Magdalena	IES Salinas
		EEl Infanta Leonor
EAP LAS VEGAS/CORVERA	EAP PRAVIA/SOTO/MUCOS/SAN JUAN	EAP CUDILLERO/SAN MARTÍN DE LUINA
CP Las Vegas	CP Ventura de la Paz	CP Asturamerica
EEl Sagrada Familia	CP Humbelina	EEl La Pixuelina
CP Los Campos	CRA Bajo Nalón	IES Selgas
CP Francisco Fernández González	Reina Adosinda	CP Nta Señora de la Humildad
EEl Corvera	CP Santa Eulalia de Mérida	CRA/EEl Riego Arriba
IES Corvera de Asturias	IES Pravia	
EEl Gudín (Trasona)	EEl Pravia	
	CP Gloria Rodríguez	
EAP LUANCO		
CP La Vallina		
CP La Canal		
EEO Luanco		
CRA Cabu Peñas		
IES Cabu Peñas		
IES Cristo Socorro		

- Centros de titularidad pública/privada/concertada.
- Concejos.
- Nivel educativo
- Zonas básicas de salud.

Dentro del Área Sanitaria, cada Zona Básica de Salud (ZBS) tiene una enfermera referente en cada colegio, que deberá trabajar de manera cohesionada con la coordinadora de atención educativa, en el marco de su engranaje laboral con la coordinadora de AP y el propio centro.

Las ZBS tendrán un número determinado de centros con los que será necesario coordinarse. Así mismo, en cada colegio habrá un referente interlocutor para que se pueda llevar a cabo el circuito y la comunicación de manera eficiente.

ESTRATEGIAS Y PROTOCOLOS DE APLICACIÓN

MARCO CONCEPTUAL.



Programas institucionales de Educación y Promoción de la Salud (EPS) en la Escuela.

- Programa Yo cuento, tú pintas, ella suma.
- Programa la Conquista de la boca sana.
- Programa de Alimentación Saludable y de Producción Ecológica en los Comedores Escolares de Asturias.
- ESO por la Salud.
- **Promoción del Bienestar emocional, prevención, detección e intervención ante la conducta suicida. Guía para centros educativos.**
- Programa de Educación en Sexualidades.
- EPS! Toma el timón, programa de educación y promoción de la salud.
- Prevención de la Ludopatía.
- Parentalidad positiva.

Programas propios del área III

- Enseñanza de Soporte Vital Básico/Primeros Auxilios.
- Fomento de la Higiene Postural.
- Prevención del tabaquismo y otras adicciones.
- Aprendizaje de técnicas de relajación.

Propuestas de nuevos proyectos de aplicación en el ámbito educativo (AEPap)

- Alergias alimentarias.
- Asma.
- Diabetes.
- Actuaciones ante una urgencia: anafilaxia, fiebre, vómitos, convulsiones, y desmayos.
-

Pilotaje: promover el bienestar emocional entre la población infanto-juvenil: salud-educación-ayuntamiento (Villalegre - La Luz/ 2023)

PROGRAMAS PROPIOS DE LAS ÁREAS



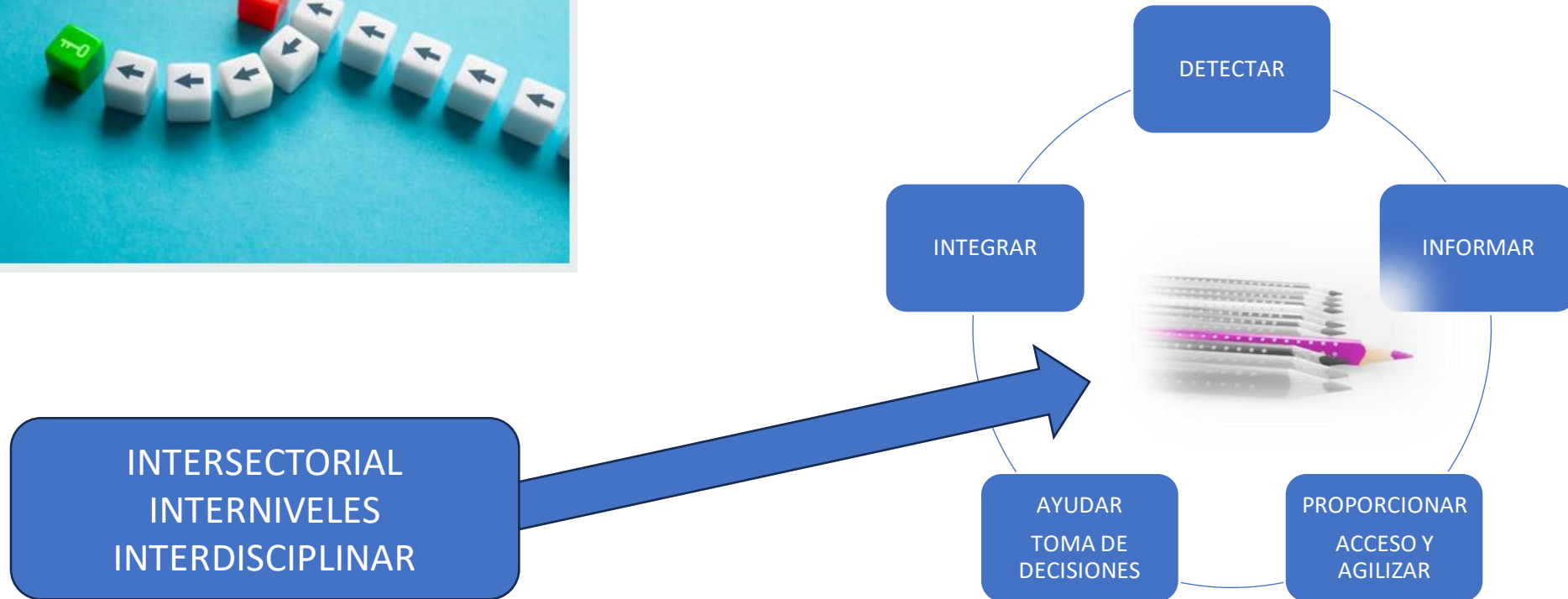
- Bienestar emocional.
- RCP básica
- Primeros Auxilios
- Alergias
- Adicciones (con y sin sustancia)
- Perspectiva social y comunitaria.

Reconocer y gestionar las emociones en el entorno educativo: Impacto positivo en el proceso de enseñanza-aprendizaje, así como en el bienestar emocional de docentes y estudiantes.

GESTIÓN DE CASOS



La gestión de casos es un «método» de provisión de servicios, que se puede aplicar a múltiples poblaciones diana y contextos.



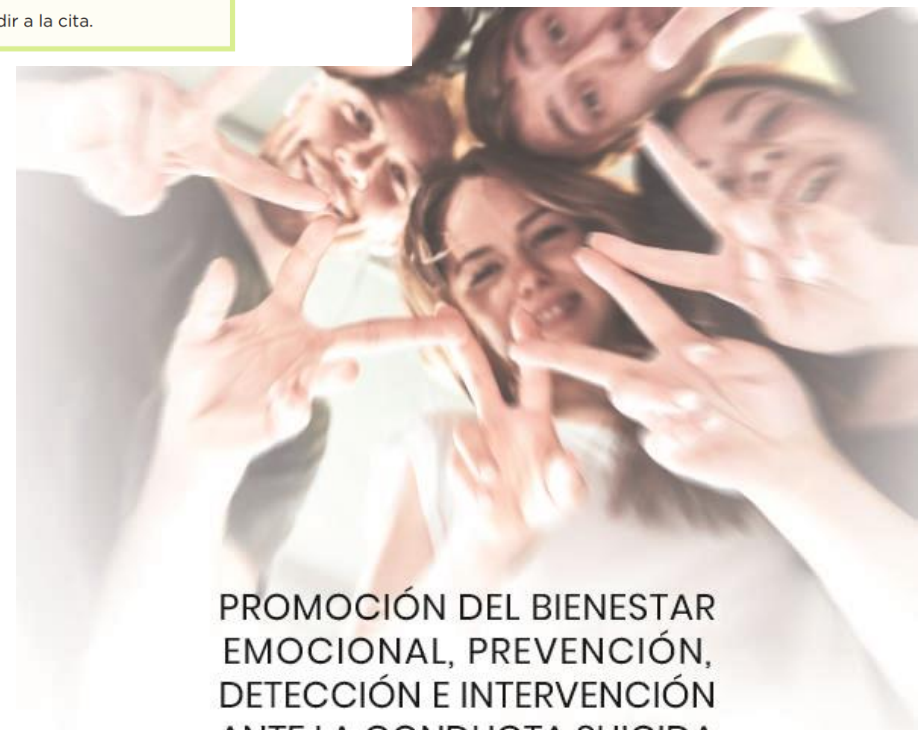
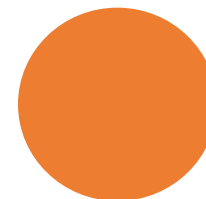
- Guía: creación de herramientas específicas que puedan contribuir a la prevención, detección precoz, y respuesta a un problema de salud pública multifactorial como la conducta suicida.
- Como en todas las conductas problemáticas de la adolescencia, tanto la familia como la intervención en los contextos educativos es algo crucial.
- Factores de riesgo/grupo de riesgo o vulnerables.
- Figura clave: coordinador/a de bienestar y protección.
- Coordinar la actuación que se deba llevar a cabo con otras instituciones ante la presencia de factores de riesgo en el alumnado. Esta guía aporta unas pautas de actuación generales que van a requerir ciertas adaptaciones para que se ajusten a la realidad de cada centro (y del área sanitaria).
- Básico:
 - Tolerancia cero frente a cualquier tipo de acoso.
 - Plan de acogida del alumno o alumna con intento de suicidio previo.
- Interiorizadas señales de alarma y actuación-
- Riesgo inminente: 112, acompañamiento y aviso.
- Riesgo no inminente: equipo directivo, entrevista (SEO), informar familia, informe (anexo 5), coordinación con el servicio de salud (CAE), información servicio de inspección.

ENFERMERO/A
COORDINADOR/A
DE ATENCIÓN EDUCATIVA

SERVICIO DE SALUD
DEL PRINCIPADO DE
ASTURIAS



- Contacto con los tutores del menor o con el alumno/a si es mayor de edad, informando del inicio del proceso.
- Recordar indicaciones a los progenitores o tutores aportadas por el centro educativo.
- Gestión consulta presencial no demorable con el profesional sanitario de referencia del alumno/a (pediatra o médico/a de familia).
- Asegurar que tiene constancia del día, hora y lugar de la consulta presencial.
- Recordar la importancia de acudir a la cita.



PROMOCIÓN DEL BIENESTAR
EMOCIONAL, PREVENCIÓN,
DETECCIÓN E INTERVENCIÓN
ANTE LA CONDUCTA SUICIDA

GUÍA PARA CENTROS EDUCATIVOS



Objetivo: obtener recursos relacionados con la prevención y gestión de la conducta suicida y el bienestar emocional en general (visibilizar herramientas de ayuda).

- Sección general (teléfonos).
- Sección específica.
 - Recursos en el entorno.
 - Recursos en el centro educativo
 - Ambos:
 - Activos para la salud propios.
 - Póster participado por la comunidad.
 - Coordinador/a bienestar-coordinadora de atención educativa.
 - Activación de la comisión de salud.
 - Difusión a la comunidad educativa.

¡GRACIAS!

*Si te apetece hacer magia,
germina en lo emocional.
Para que en el 24,
no quedemos en conato,
y agradecer en el relato, nos salga de natural.*



FELIZ NAVIDAD



SERVICIO DE SALUD
DEL PRINCIPADO DE ASTURIAS